

เลขที่.....

แบบรายงานการเข้าประชุม /อบรม/สัมมนา /ศึกษาดูงาน

รายบุคคล  กลุ่มบุคคล

ชื่อ - สกุล : นางสาวแสงจันทร์ หวานอารมย์ ตำแหน่ง : นักทรัพยากรบุคคล ฝ่าย: สำนักงานผู้อำนวยการ

ชื่อหลักสูตร : โครงการส่งเสริมการมีส่วนร่วม เผยแพร่ ประชาสัมพันธ์ งานประกันสังคมสู่ผู้ประกันตน  
ส่วนทรัพยากรบุคคล มหาวิทยาลัยศรีนครินทรวิโรฒ

วันเดือนปี 15 สิงหาคม 2562 เวลา 08.30 – 13.00 น.

สถานที่จัด ณ หอดนตรีและการแสดง อโศกมนตรี 1 อาคารนวัตกรรม ศาสตราจารย์ ดร.สาโรช บัวศรี

หน่วยงานผู้จัด ส่วนทรัพยากรบุคคล สำนักงานอธิการบดี มหาวิทยาลัยศรีนครินทรวิโรฒ

ค่าใช้จ่าย  ไม่มี  มี จำนวน.....บาท  
เบิกจ่ายจากงบประมาณ  แผ่นดิน  เงินรายได้  งบอื่นๆ (ระบุ).....

ใบเกียรติบัตร/วุฒิบัตร  ได้รับ  ไม่ได้รับ  ไม่มี

**สรุปสาระสำคัญ :**

ส่วนทรัพยากรบุคคล สำนักงานอธิการบดี ได้เชิญคุณเบญจพร ทิพจรูญ นักวิชาการแรงงานชำนาญการ วิทยากรจากสำนักงานประกันสังคมกรุงเทพมหานคร พื้นที่ 12 มาให้ความรู้ในโครงการส่งเสริมการมีส่วนร่วม เผยแพร่ ประชาสัมพันธ์ งานประกันสังคมสู่ผู้ประกันตน ส่วนทรัพยากรบุคคล มหาวิทยาลัยศรีนครินทรวิโรฒ โดยมีรายละเอียด ดังนี้

**ภารกิจหลักของสำนักงานประกันสังคม มี 2 กองทุนบริหารจัดการ**

1. กองทุนประกันสังคม คือ กองทุนที่ให้หลักประกันแก่ผู้ประกันตนให้ได้รับประโยชน์ทดแทน เมื่อต้องประสบอันตรายหรือเจ็บป่วย ทูพลภาพ หรือตาย ซึ่งไม่เนื่องจากการทำงาน รวมทั้งกรณีคลอดบุตร สงเคราะห์บุตร ชราภาพ และว่างงาน

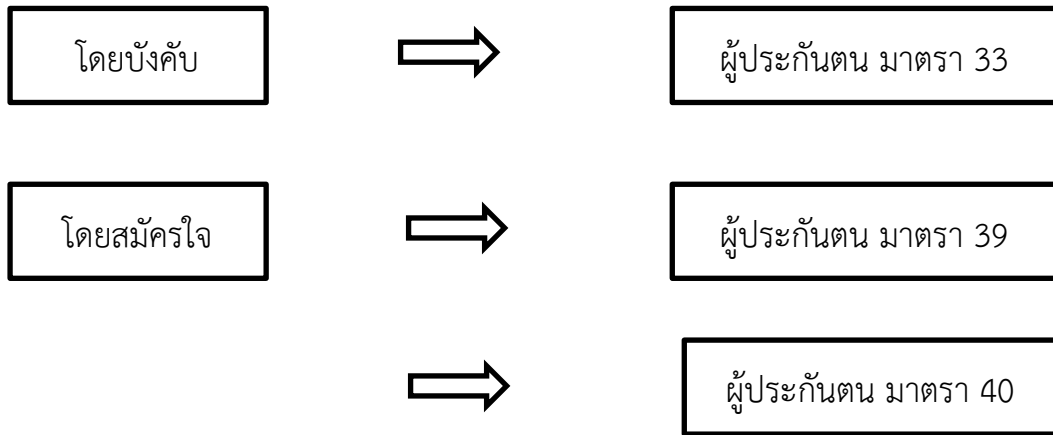
2. กองทุนเงินทดแทน คือ กองทุนที่จ่ายเงินทดแทนให้แก่ลูกจ้างแทนนายจ้าง เมื่อลูกจ้างประสบอันตราย เจ็บป่วย ถึงแก่ความตาย หรือสูญหาย เนื่องจากการทำงานให้แก่ นายจ้าง โดยไม่คำนึงถึงวัน เวลา และสถานที่ แต่จะดูสาเหตุที่ทำให้ประสบอันตรายหรือเจ็บป่วย

**กิจการที่ได้รับการยกเว้นไม่ต้องจ่ายเงินสมทบกองทุนประกันสังคม**

1. ข้าราชการและลูกจ้างประจำของราชการส่วนกลาง ส่วนภูมิภาค และส่วนท้องถิ่น
2. นักเรียน นักเรียนพยาบาล นิสิต นักศึกษาซึ่งเป็นลูกจ้างของโรงเรียน มหาวิทยาลัยหรือโรงพยาบาลนั้น
3. ลูกจ้างของรัฐบาลต่างประเทศหรือองค์การระหว่างประเทศ
4. กิจการหรือลูกจ้างอื่นตามที่กำหนดในพระราชกฤษฎีกา

\* ลูกจ้างของนายจ้างที่มีสำนักงานในประเทศ และไปประจำทำงานในต่างประเทศ ครูหรือครูใหญ่ของโรงเรียนเอกชนตามกฎหมายว่าด้วยโรงเรียนเอกชน

## ประเภทของผู้ประกันตน



- มาตรา 33 (บังคับ)

**ได้แก่ :** ลูกจ้างผู้ซึ่งทำงานให้นายจ้างโดยรับค่าจ้าง

คุณสมบัติการขึ้นทะเบียน

1. นายจ้างที่มีลูกจ้างในกิจการตั้งแต่ 1 คนขึ้นไป
2. ต้องเป็นลูกจ้างที่ไม่ได้รับยกเว้นตามที่กำหนดไว้ในมาตรา 4
3. ลูกจ้างต้องมีอายุไม่ต่ำกว่า 15 ปีบริบูรณ์ และไม่เกิน 60 ปีบริบูรณ์

**เงินสมทบ :** ลูกจ้าง 5% ของฐานค่าจ้าง ขั้นต่ำ 1,650 บาท และขั้นสูง 15,000 บาท

**สิทธิประโยชน์ :** ผู้ประกันตนจะได้รับความคุ้มครอง 7 กรณี

1. กรณีเจ็บป่วย
2. กรณีคลอดบุตร
3. กรณีทุพพลภาพ
4. กรณีตาย
5. กรณีสงเคราะห์บุตร
6. กรณีชราภาพ
7. กรณีว่างงาน

\*\*\* บุคลากรสำนักหอสมุดกลางเป็นผู้ประกันตนตามมาตรา 33

● มาตรา 39 (สมัครใจ)

**ได้แก่ :** ผู้ประกันตนโดยสมัครใจ

คุณสมบัติการขึ้นทะเบียน

1. เคยเป็นผู้ประกันตนตามมาตรา 33 นำส่งเงินสมทบมาแล้วไม่น้อยกว่า 12 เดือน และออกจากงานไม่เกิน 6 เดือน นับแต่วันที่ลาออกจากงาน

2. ต้องไม่เป็นผู้รับประโยชน์ทดแทนกรณีทุพพลภาพจากกองทุนประกันสังคม

**เงินสมทบ :** จ่ายเดือนละ 432 บาท เงินที่ใช้เป็นฐานในการคำนวณในการคำนวณเงินสมทบ คือ เดือนละ 4,800 บาทเท่ากันทุกคน โดยคิดจากอัตราเงินสมทบ 9% ( $4,800 \times 9\% = 432$  บาทต่อเดือน)

**สิทธิประโยชน์ :** ผู้ประกันตนจะได้รับความคุ้มครอง 6 กรณี

1. กรณีเจ็บป่วย
2. กรณีคลอดบุตร
3. กรณีทุพพลภาพ
4. กรณีตาย
5. กรณีสงเคราะห์บุตร
6. กรณีชราภาพ ต่อเนื่องจากการเป็นผู้ประกันตนตามมาตรา 33

● มาตรา 40 (สมัครใจ)

**ได้แก่ :** ผู้ประกันตนนอกระบบ

คุณสมบัติการขึ้นทะเบียน

1. บุคคลทั่วไปที่มีอายุ 15 - 60 ปีบริบูรณ์ ไม่เป็นผู้ประกันตนตามมาตรา 33 และมาตรา 39 ไม่เป็นข้าราชการหรือบุคคลที่ถูกยกเว้นตามกฎหมายประกันสังคม

2. บุคคลพิการที่สามารถรับรู้สิทธิประกันสังคม

**เงินสมทบ :** สามารถเลือกได้ 2 ทางเลือก

ทางเลือกที่ 1 : จ่ายเงินสมทบ 100 บาท/เดือน (จ่ายเอง 70 บาท รัฐบาลสนับสนุน 30 บาท)

ทางเลือกที่ 2 : จ่ายเงินสมทบ 150 บาท/เดือน (จ่ายเอง 100 บาท รัฐบาลสนับสนุน 50 บาท)

**สิทธิประโยชน์ :** แบ่งเป็น 2 ประเภท

ทางเลือกที่ 1 : จ่ายเงินสมทบ 100 บาท/เดือน

สิทธิประโยชน์ที่ได้รับ คือ

1. กรณีเจ็บป่วย
2. กรณีทุพพลภาพ
3. กรณีตาย

ทางเลือกที่ 2 : จ่ายเงินสมทบ 150 บาท/เดือน

สิทธิประโยชน์ที่ได้รับ คือ

1. กรณีเจ็บป่วย
2. กรณีทุพพลภาพ
3. กรณีตาย
4. กรณีชราภาพ (บำเหน็จ)

**การใช้งานระบบสมาชิก  
ประกันสังคม**  
*รูปแบบใหม่*

**1 ลงทะเบียน**

คลิกสมัครสมาชิก → กรอกข้อมูลส่วนตัว (ข้อมูลการติดต่อ เบอร์ติดต่อ ชื่อ) → ยืนยันตัวตน (SSS OTP) → สำเร็จ

**2 ลงชื่อใช้งานระบบเพื่อ**

Log In

- ตรวจสอบข้อมูลเงินสมทบ
- เปลี่ยนแปลงสถานพยาบาล
- ตรวจสอบสิทธิประโยชน์
- ตรวจสอบเงินสงเคราะห์ชราภาพ

**ข้อดีและประโยชน์**


- เพิ่มระดับความปลอดภัยในการเก็บรักษาข้อมูล
- ตรวจสอบข้อมูลเงินสมทบ / สิทธิประโยชน์ ได้ทันที
- รองรับการเข้าถึงระบบบริการอื่นๆ ของ สปส. ในอนาคต

หากมีข้อสงสัยสอบถามเพิ่มเติม สามารถติดต่อได้ที่ SSO สายด่วน 1506 [www.sso.go.th](http://www.sso.go.th)

### อัตราเงินสมทบกองทุนประกันสังคม (อัตราหลัก)

ประเภท	นายจ้าง ลูกจ้าง (ฝ่ายละ)	รัฐบาล
- เจ็บป่วย		
- คลอดบุตร	1.5%	1.5%
- ทูพพลภาพ	( $225/4 = 56.25$ )	
- ตาย		
- สงเคราะห์บุตร	3.0%	1.0%
- ชราภาพ		
- ว่างงาน	0.5%	0.25%
รวม	5.0%	2.75%

การเพิ่มสิทธิประโยชน์การบริการส่งเสริมสุขภาพและป้องกันโรค ตามประกาศคณะกรรมการการแพทย์  
ตามพระราชบัญญัติประกันสังคม เรื่องหลักเกณฑ์และอัตราส่งเสริมสุขภาพและป้องกันโรค  
ประกาศ ณ วันที่ 16 ธันวาคม 2559

		อายุ	การตรวจ รักษา
<b>ตรวจทั่วไป</b>  	คัดกรองการได้ยิน Finger Rub Test	15 ปีขึ้นไป	1 ครั้ง/ปี
	ตรวจเต้านม โดยแพทย์หรือ บุคลากรสาธารณสุข	30-39 ปี 40-54 ปี 55 ปีขึ้นไป	ทุก 3 ปี ทุกปี ตามความเหมาะสม หรือมีความเสี่ยง
	ตรวจตาโดยจักษุแพทย์	40-54 ปี 55 ปีขึ้นไป	1 ครั้ง ทุก 1-2 ปี
	ตรวจตาด้วยสาย Snellen eye chart	55 ปีขึ้นไป	1 ครั้ง/ปี
	<b>ตรวจทางห้อง ปฏิบัติการ</b>  	ความสมบูรณ์ของเม็ดเลือด CBC	18-54 ปี 55-70 ปี 55 ปีขึ้นไป
ปัสสาวะ UA			
<b>การตรวจสารเคมีในเลือด</b>			
น้ำตาลในเลือด FBS		35-54 ปี 55 ปีขึ้นไป	ทุก 3 ปี 1 ครั้ง/ปี
การทำงานของไต Cr ไขมันในเลือดชนิด Total & HDL cholesterol		55 ปีขึ้นไป 20 ปีขึ้นไป	1 ครั้ง/ปี ทุก 5 ปี
<b>ตรวจอื่น ๆ</b>	เชื้อไวรัสตับอักเสบ HB sAg มะเร็งปากมดลูก Pap Smear	สำหรับผู้เกิดก่อน พ.ศ.2535 30-54 ปี 55 ปีขึ้นไป	1 ครั้ง ทุก 3 ปี ตามความเหมาะสม หรือมีความเสี่ยง
	มะเร็งปากมดลูกวิธี VIA	30-54 ปี 55 ปีขึ้นไป	ทุก 5 ปี แนะนำให้ตรวจ Pap smear
	เลือดในอุจจาระ FOBT	50 ปีขึ้นไป	1 ครั้ง/ปี
	การเอกซเรย์ทรวงอก Chest X-ray	15 ปีขึ้นไป	1 ครั้ง
	 <a href="http://www.sso.go.th">www.sso.go.th</a>		 สายด่วน 1506

## กรณีประสบอันตราย/เจ็บป่วย

**หลักเกณฑ์และเงื่อนไขการเกิดสิทธิ :** ต้องส่งเงินสมทบกองทุนประกันสังคมมาแล้วครบ 3 เดือน ภายในระยะเวลา 15 เดือน ก่อนเดือนรับบริการทางการแพทย์

ในกรณีเจ็บป่วยสามารถเข้ารับการรักษาในสถานพยาบาลตามบัตรรับรองสิทธิได้โดยไม่ต้องเสียค่าใช้จ่ายใดๆ ในกรณีที่เข้ารับการรักษาในโรงพยาบาลอื่นโดยที่ได้สำรองจ่ายค่ารักษาพยาบาลไปก่อน สามารถเบิกคืนจากสำนักงานประกันสังคมในอัตราที่กำหนดดังนี้

- เข้ารับการรักษาในสถานพยาบาลของรัฐ

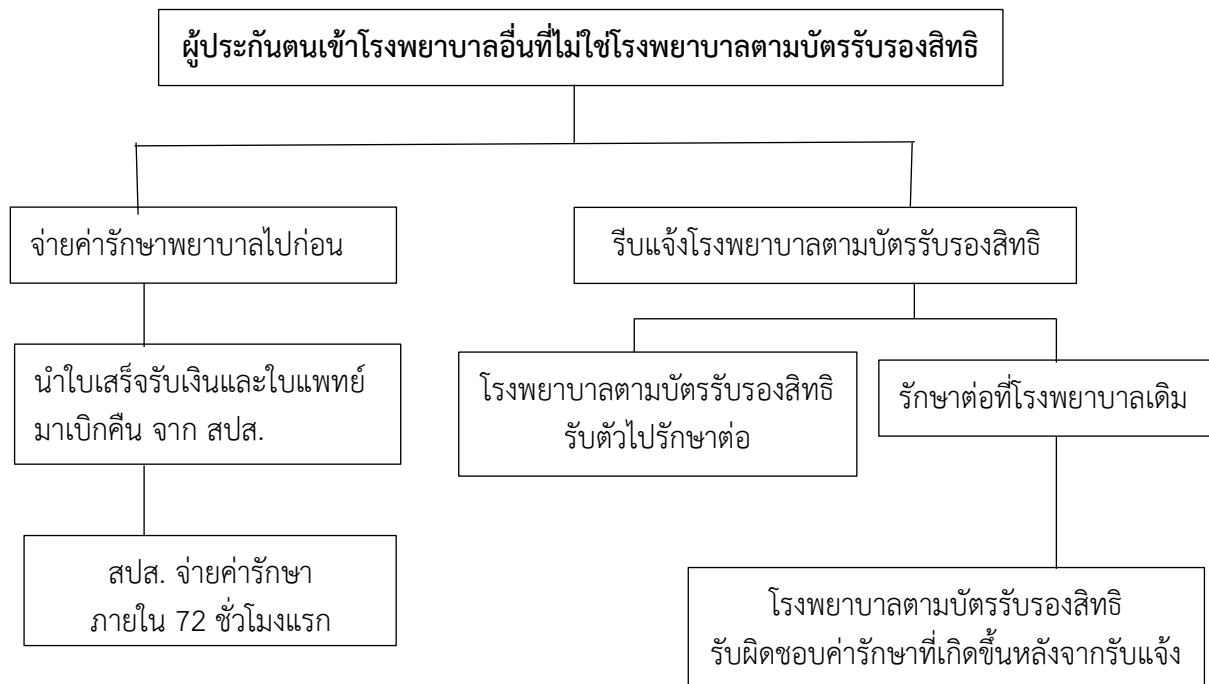
การรักษาทั้งอุบัติเหตุหรือเจ็บป่วย สามารถเข้ารับการรักษาได้ไม่จำกัดจำนวนครั้ง ในกรณีเป็นผู้ป่วยนอกเบิกได้เท่าที่จ่ายจริงตามความจำเป็น และในกรณีเป็นผู้ป่วยใน เบิกได้ตามที่จ่ายจริง ภายในระยะเวลาไม่เกิน 72 ชั่วโมง ยกเว้นค่าห้องและค่าอาหาร เบิกได้ไม่เกินวันละ 700 บาท

- เข้ารับการรักษาในสถานพยาบาลของเอกชน

กรณีผู้ป่วยนอกเบิกค่ารักษาได้เท่าที่จ่ายจริง ไม่เกิน 1,000 บาท

กรณีผู้ป่วยใน ค่ารักษาพยาบาลกรณีไม่ได้รักษาในห้อง ICU เบิกได้ไม่เกินวันละ 2,000 บาท ค่าห้องและค่าอาหารไม่เกินวันละ 700 บาท ค่าห้องกรณีรักษาในห้อง ICU เบิกได้ไม่เกินวันละ 4,500 บาท

กรณีต้องผ่าตัดใหญ่เบิกได้ไม่เกินครั้งละ 8,000 – 16,000 บาท ตามระยะเวลาการผ่าตัด



เงินทดแทนการขาดรายได้ 50% ของค่าจ้าง

- \* ครั้งละไม่เกิน 90 วัน
- \* ปีละไม่เกิน 180 วัน
- \* โรคเรื้อรังไม่เกิน 365 วัน

## โรคและบริการที่ไม่มีสิทธิได้รับการทางการแพทย์ (กลุ่ม 13 โรคยกเว้น) ดังนี้

1. โรคหรือการประสบอันตรายอันเนื่องจากการใช้สารเสพติดตามกฎหมายว่าด้วยยาเสพติด
2. การบำบัดทดแทนไต กรณีไตวายเรื้อรัง ยกเว้น กรณีเจ็บป่วยด้วยโรคไตวายเรื้อรังระยะสุดท้าย ให้มีสิทธิได้รับการทางการแพทย์โดยการบำบัดทดแทนไต ด้วยวิธีการฟอกเลือดด้วยเครื่องไตเทียม ด้วยวิธีการล้างช่องท้องด้วยน้ำยาอย่างถาวร และด้วยวิธีการปลูกถ่ายไต ตามหลักเกณฑ์เงื่อนไขและอัตราที่กำหนด
3. การกระทำใดๆ เพื่อความสวยงามโดยไม่มีข้อบ่งชี้ทางการแพทย์
4. การรักษาที่ยังอยู่ในระหว่างการค้นคว้าทดลอง
5. การรักษาภาวะมีบุตรยาก
6. การตรวจเนื้อเยื่อเพื่อการผ่าตัดเปลี่ยนอวัยวะ ยกเว้น การตรวจเนื้อเยื่อเพื่อการปลูกถ่ายอวัยวะหรือเซลล์ต้นกำเนิด ตามหลักเกณฑ์และเงื่อนไขที่คณะกรรมการการแพทย์กำหนด
7. การตรวจใดๆ ที่เกินกว่าความจำเป็นในการรักษาโรคนั้น
8. การผ่าตัดเปลี่ยนอวัยวะ ยกเว้น
  - การปลูกถ่ายเซลล์ต้นกำเนิด ให้จ่ายค่าบริการทางการแพทย์เหมาจ่ายในอัตรา 750,000 หรือ 1,300,000 บาท ต่อราย แล้วแต่กรณี ให้แก่สถานพยาบาลที่ให้บริการทางการแพทย์แก่ผู้ประกันตนจนสิ้นสุดกระบวนการปลูกถ่ายเซลล์ต้นกำเนิด โดยจะต้องเป็นสถานพยาบาลที่คณะกรรมการการแพทย์รับรอง และได้ทำความตกลงไว้กับสำนักงานในการให้บริการทางการแพทย์แก่ผู้ประกันตน ตามหลักเกณฑ์และเงื่อนไขที่กำหนด
  - การผ่าตัดเปลี่ยนอวัยวะกระจกตา โดยให้เหมาจ่ายค่าบริการทางการแพทย์แก่สถานพยาบาล 35,000 บาท และให้ศูนย์ดวงตาสุภาพชาติไทย 15,000 บาท ตามหลักเกณฑ์และเงื่อนไขที่กำหนด
  - การปลูกถ่ายตับ , การปลูกถ่ายปอด , การปลูกถ่ายหัวใจ , การปลูกถ่ายตับอ่อน รวมถึงการปลูกถ่ายเกินกว่าหนึ่งอวัยวะขึ้นไป
9. การเปลี่ยนเพศ
10. การผสมเทียม
11. การบริการระหว่างรักษาตัวแบบพักฟื้น
12. ทันตกรรม ยกเว้น การถอนฟัน การอุดฟัน การขูดหินปูนและผ่าฟันคุด ให้ผู้ประกันตนมีสิทธิได้รับค่าบริการทางการแพทย์เท่าที่จ่ายจริงตามความจำเป็น แต่ไม่เกิน 900 บาทต่อปี กรณีใส่ฟันเทียมชนิดถอดได้มีสิทธิได้รับค่าบริการทางการแพทย์เท่าที่จ่ายจริงไม่เกิน 1,300 – 4,400 บาท ภายในระยะเวลา 5 ปี
13. แวนตา

### หลักฐานที่ใช้ยื่นขอรับสิทธิ

- แบบคำขอรับประโยชน์ทดแทนกองทุนประกันสังคม (สปส.2-01)
- ใบรับรองแพทย์
- ใบเสร็จรับเงิน
- บัตรประจำตัวประชาชน พร้อมสำเนา
- กรณีขอรับเงินทดแทนการขาดรายได้
  - หนังสือรับรองของนายจ้าง
  - สถิติวันลาป่วยของทางสถานประกอบการ

## กรณีทันตกรรม

สิทธิประโยชน์ : กรณีทันตกรรมที่ผู้ประกันตนจะได้รับกรณีทันตกรรม เข้ารับบริการ ณ สถานพยาบาลที่ได้ตกลงกับสำนักงานประกันสังคม สามารถรับค่าบริการทางการแพทย์ได้ตามที่จ่ายจริงไม่เกิน 900 บาทต่อปี

กรณีใส่ฟันเทียมชนิดถอดได้ 1-5 ซี่ เบิกได้ 1,300 บาท และ 6 ซี่ขึ้นไป 1,500 บาท / 5 ปี

ใส่ฟันเทียมครึ่งปากบน 2,400 บาท / 5 ปี

ใส่ฟันเทียมครึ่งปากล่าง 2,400 บาท / 5 ปี

ใส่พร้อมกันทั้งปาก 4,400 บาท / 5 ปี

## กรณีคลอดบุตร

หลักเกณฑ์และเงื่อนไขการเกิดสิทธิ : จ่ายเงินสมทบมาแล้วไม่น้อยกว่า 5 เดือน ภายใน 15 เดือน ก่อนเดือนคลอดบุตร

สิทธิประโยชน์ : กรณีสามีและภรรยาเป็นผู้ประกันตนทั้งคู่ สามารถเลือกใช้สิทธิได้เพียงฝ่ายใดฝ่ายหนึ่ง

1. ผู้ประกันตนหญิง สามารถคลอดบุตรที่สถานพยาบาลใดก็ได้ แล้วนำสูติบัตรของบุตร สำเนาบัตรประจำตัวประชาชน มาเบิกเงินที่สำนักงานประกันสังคม จะได้รับเงินค่าคลอดบุตรเหมาจ่าย จำนวน 13,000 บาท และยังจะได้รับเงินสงเคราะห์การหยุดงานเพื่อการคลอดบุตรอีกในอัตราร้อยละ 50 ของค่าจ้าง เฉลี่ยเป็นเวลา 90 วัน ต่อการคลอดบุตร 1 ครั้ง (ไม่จำกัดจำนวนครั้ง)

2. ผู้ประกันตนชาย ที่มีภริยาจดทะเบียนสมรสหรือหญิงซึ่งอยู่กินกันฉันสามีภริยา แต่มิได้จดทะเบียนสมรส สามารถเบิกค่าคลอดบุตรได้ โดยนำสำเนาสูติบัตรของบุตร สำเนาทะเบียนสมรส (ถ้ามี) หรือหนังสือรับรองกรณีไม่มีทะเบียนสมรส (เฉพาะกรณีผู้ประกันตนไม่ได้จดทะเบียนสมรสกับภริยา) มาเบิกเงินที่สำนักงานประกันสังคม จะได้รับเฉพาะเงินค่าคลอดบุตรเหมาจ่าย จำนวน 13,000 บาท

## กรณีสงเคราะห์บุตร

หลักเกณฑ์และเงื่อนไขการเกิดสิทธิ :

1. ต้องเป็นผู้ประกันตนตามมาตรา 33 หรือ มาตรา 39
2. จ่ายเงินสมทบมาแล้วไม่น้อยกว่า 12 เดือน ภายในระยะเวลา 36 เดือน ก่อนเดือนที่มีสิทธิได้รับประโยชน์ทดแทน สิทธิที่ท่านจะได้รับเงินสงเคราะห์บุตรเหมาจ่ายเดือนละ 600 บาทต่อบุตรหนึ่งคน
3. ต้องเป็นบุตรที่ชอบด้วยกฎหมาย ยกเว้น บุตรบุญธรรมหรือบุตรซึ่งยกให้เป็นบุตรบุญธรรมของบุคคลอื่น
4. อายุตั้งแต่แรกเกิดจนถึง 6 ปีบริบูรณ์ จำนวนคราวละไม่เกิน 3 คน เว้นแต่ผู้ประกันตนเป็นผู้ทุพพลภาพหรือถึงแก่ความตาย ในขณะที่บุตรมีอายุแรกเกิดจนถึง 6 ปีบริบูรณ์ จะมีสิทธิได้รับประโยชน์ทดแทนต่อจนอายุ 6 ปีบริบูรณ์

การสิ้นสุดการได้รับประโยชน์ทดแทน

1. บุตรที่ได้รับการสงเคราะห์มีอายุครบ 6 ปีบริบูรณ์
2. บุตรที่ได้รับการสงเคราะห์ถึงแก่ความตาย
3. ได้ยกบุตรให้เป็นบุตรบุญธรรมของบุคคลอื่น
4. ความเป็นผู้ประกันตนสิ้นสุดลง



## กรณีทุพพลภาพ

หลักเกณฑ์และเงื่อนไขการเกิดสิทธิ : ต้องจ่ายเงินสมทบกองทุนประกันสังคมไม่น้อยกว่า 3 เดือน ภายใน 15 เดือน ก่อนเดือนที่ทุพพลภาพ

### กรณีทุพพลภาพระดับความสูญเสียไม่รุนแรง

1. กรณีผู้ประกันตนที่เป็นผู้ทุพพลภาพจนทำให้ความสามารถในการทำงานลดลงถึงขนาดไม่อาจประกอบการทำงานตามปกติและงานอื่นใดได้ ให้มีสิทธิได้รับเงินทดแทนการขาดรายได้ในอัตราร้อยละ 30 ของค่าจ้างรายวันตามมาตรา 57 ตลอดระยะเวลาที่ไม่สามารถประกอบการทำงานได้ ทั้งนี้ไม่เกินระยะเวลา 180 เดือน

2. กรณีผู้ประกันตนที่เป็นผู้ทุพพลภาพจนทำให้ความสามารถในการทำงานลดลงถึงขนาดไม่อาจประกอบการทำงานตามปกติและมีรายได้ลดลงจากเดิม ให้มีสิทธิได้รับเงินทดแทนการขาดรายได้ในส่วนที่ลดลงแต่ไม่เกินร้อยละ 30 ของค่าจ้างรายวันตามมาตรา 57 ไม่เกินระยะเวลา 180 เดือน

3. กรณีผู้ประกันตนที่เป็นผู้ทุพพลภาพตามข้อ 2 ข้างต้น สิ้นสภาพการเป็นผู้ประกันตนให้มีสิทธิได้รับเงินทดแทนการขาดรายได้ในอัตราร้อยละ 30 ของค่าจ้างรายวันตามมาตรา 57 ตลอดระยะเวลาที่ไม่สามารถประกอบการทำงานได้ เมื่อรวมกับระยะเวลาที่ผู้ประกันตนได้รับไปแล้วตามข้อ 2 ข้างต้น ต้องไม่เกินระยะเวลา 180 เดือน

### กรณีทุพพลภาพระดับความสูญเสียรุนแรง

ได้รับเงินทดแทนการขาดรายได้ในอัตราร้อยละ 50 ของค่าจ้างรายวันตามมาตรา 57 ตลอดชีวิต

### ค่าบริการทางการแพทย์

#### ● สถานพยาบาลของรัฐ

- กรณีผู้ป่วยนอก ได้รับค่าบริการทางการแพทย์เท่าที่จ่ายจริงตามความจำเป็น

- กรณีผู้ป่วยใน เข้ารับบริการทางการแพทย์โดยไม่เสียค่าใช้จ่าย เนื่องจากสถานพยาบาลจะเป็นผู้เบิก

จากสำนักงานประกันสังคมโดยตรง

#### ● สถานพยาบาลเอกชน

- กรณีผู้ป่วยนอก ได้รับค่าบริการทางการแพทย์เท่าที่จ่ายจริงไม่เกินเดือนละ 2,000 บาท

- กรณีผู้ป่วยใน ได้รับค่าบริการทางการแพทย์เท่าที่จ่ายจริงไม่เกินเดือนละ 4,000 บาท

ค่ารักษาพยาบาลหรือค่าพาหนะรับส่งผู้ทุพพลภาพ กรณีเข้ารับบริการทางการแพทย์ เหน่าจ่ายไม่เกินเดือนละ 500 บาท และได้รับค่าใช้จ่ายในกระบวนการฟื้นฟูสมรรถภาพของผู้ทุพพลภาพทางร่างกาย จิตใจและอาชีพ ตามประกาศสำนักงานประกันสังคม เรื่องกำหนดหลักเกณฑ์อัตราค่าฟื้นฟูของผู้ทุพพลภาพ ผู้ประกันตนที่ทุพพลภาพเสียชีวิต จะได้รับค่าทำศพ และเงินสงเคราะห์กรณีตายเช่นเดียวกับกรณีตาย

## กรณีตาย

หลักเกณฑ์และเงื่อนไขการเกิดสิทธิ : กรณีที่ผู้ประกันตนถึงแก่ความตายอันมิใช่เนื่องจากการทำงาน เมื่อจ่ายเงินสมทบมาแล้ว 1 เดือน ภายในระยะเวลา 6 เดือน ก่อนเดือนถึงแก่ความตาย

### สิทธิประโยชน์ที่ได้รับ :

1. ค่าทำศพ 40,000 บาท โดยจ่ายให้แก่ผู้จัดการศพ (ใครคือผู้จัดการศพ)

- บุคคลซึ่งผู้ประกันตนทำหนังสือระบุให้เป็นผู้จัดการศพและได้เป็นผู้จัดการศพผู้ประกันตน

- สามีภรรยา บิดามารดา หรือบุตรของผู้ประกันตนซึ่งมีหลักฐานแสดงว่าเป็นผู้จัดการศพผู้ประกันตน

- บุคคลอื่นซึ่งมีหลักฐานแสดงว่าเป็นผู้จัดการศพผู้ประกันตน

## 2. เงินสงเคราะห์กรณีตาย

- จ่ายเงินสมทบตั้งแต่ 36 เดือนขึ้นไป แต่ไม่ถึง 120 เดือน จะได้รับเงินสงเคราะห์ในอัตราร้อยละ 50 ของค่าจ้างเฉลี่ย 4 เดือน
- จ่ายเงินสมทบตั้งแต่ 120 เดือนขึ้นไป จะได้รับเงินสงเคราะห์ในอัตราร้อยละ 50 ของค่าจ้างเฉลี่ย 12 เดือน

เงินสงเคราะห์กรณีนี้ที่ผู้ประกันตนถึงแก่ความตาย ให้จ่ายแก่บุคคลซึ่งผู้ประกันตนทำหนังสือระบุให้เป็นผู้มีสิทธิได้รับเงินสงเคราะห์นั้น แต่ถ้าผู้ประกันตนมิได้มีหนังสือระบุไว้ก็ให้นำมาเฉลี่ยจ่ายให้แก่ สามีหรือภริยา บิดามารดา หรือบุตรของผู้ประกันตนในจำนวนที่เท่ากัน (รวมบุตรบุญธรรมด้วย)

- \* กรณีผู้ประกันตนเสียชีวิต ทายาทผู้มีสิทธิสามารถขอรับคืนเงินกรณีชราภาพคืนได้ภายใน 2 ปี เงินบำนาญกรณีตาย (จ่ายให้ทายาทและบุคคลที่ผู้ประกันตนระบุให้เป็นผู้มีสิทธิรับบำนาญชราภาพ)

## กรณีชราภาพ

หลักเกณฑ์และเงื่อนไขการเกิดสิทธิ : แยกเป็น 2 กรณีดังนี้

### 1. กรณีบำนาญชราภาพ

- มีอายุครบ 55 ปีบริบูรณ์ และออกจากงาน
- ต้องจ่ายเงินสมทบตั้งแต่ 180 เดือนขึ้นไป
- รับเงินรายเดือนตลอดชีวิต

สิทธิประโยชน์ที่ได้รับ :

- จ่ายเงินสมทบ 180 เดือน จะได้รับเงินบำนาญรายเดือน ในอัตราร้อยละ 20 ของค่าจ้างเฉลี่ย 60 เดือนสุดท้ายที่ส่งเงินสมทบ

- จ่ายเงินสมทบเกิน 180 เดือน ส่วนเกินเงินสมทบทุก 12 เดือน ปรับเพิ่มอีกร้อยละ 1.5 ทุกปี

### 2. กรณีบำนาญชราภาพ

- มีอายุครบ 55 ปีบริบูรณ์ และออกจากงาน
- จ่ายเงินสมทบไม่ครบ 180 เดือน
- รับเงินก้อนคราวเดียว

สิทธิประโยชน์ที่ได้รับ :

- จ่ายเงินสมทบต่ำกว่า 12 เดือน จะได้รับเงินบำนาญก้อนคืน (เงินสมทบกรณีชราภาพส่วนของผู้ประกันตน)
- จ่ายเงินสมทบตั้งแต่ 12 - 179 เดือน จะได้รับเงินบำนาญก้อนคืน (เงินสมทบกรณีชราภาพส่วนของผู้ประกันตนและนายจ้าง พร้อมผลประโยชน์ตอบแทนตามอัตราที่กำหนด)

## กรณีว่างงาน

หลักเกณฑ์และเงื่อนไขการเกิดสิทธิ : จ่ายเงินสมทบมาแล้ว 6 เดือน ภายในระยะเวลา 15 เดือนก่อนการว่างงาน

สิทธิประโยชน์ที่ได้รับ :

- **ถูกเลิกจ้าง** ได้รับเงินทดแทนในระหว่างการว่างงาน ร้อยละ 50 ของค่าจ้าง แต่ไม่เกิน 180 วัน

- ลาออกหรือสิ้นสุดสัญญาจ้างที่มีกำหนดระยะเวลาการจ้างไว้แน่นอน ได้รับเงินทดแทนในระหว่างการว่างงาน ร้อยละ 30 ของค่าจ้าง แต่ไม่เกิน 180 วัน
- ไม่ได้ทำงานจากเหตุสุดวิสัย ได้รับเงินทดแทนในระหว่างการว่างงาน ร้อยละ 50 ของค่าจ้าง แต่ไม่เกิน 180 วัน

ผู้ประกันตนต้องขึ้นทะเบียนผู้ว่างงานและรายงานตัวทางระบบอินเทอร์เน็ต (www.empui.doe.go.th) ภายใน 30 วัน นับแต่วันที่ถูกเลิกจ้างหรือลาออกหรือสิ้นสุดสัญญาจ้าง เพื่อมิให้เสียสิทธิในการรับเงินทดแทน โดยผู้ประกันตนสามารถยื่นแบบคำขอรับประโยชน์ทดแทน ได้ที่สำนักงานประกันสังคมกรุงเทพมหานคร พื้นที่/จังหวัด/สาขาทั่วประเทศ

**ประโยชน์ที่ได้รับจากการอบรม :**

1. ทำให้ได้รับทราบถึงสิทธิประโยชน์ที่ผู้ประกันตนจะได้รับ ในกรณีเจ็บป่วย คลอดบุตร ทูพพลภาพ ตาย สงเคราะห์บุตร ขราภาพ และว่างงาน
2. ทำให้ได้รับทราบรายละเอียดการขอรับเงินทดแทนของกองทุนประกันสังคม และกองทุนเงินทดแทนของผู้เป็นทายาทตามลำดับ

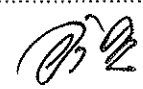
หัวข้อการปรับปรุง / พัฒนา	รายงานผลการปรับปรุง/พัฒนา ภายในวันที่

**ข้อเสนอแนะอื่นๆ :**  
 เห็นควรให้ดำเนินการแจ้งพนักงานมหาวิทยาลัยในสังกัดได้รับทราบ ถึงสิทธิประโยชน์ของผู้ประกันตนที่จะได้รับในกรณีเจ็บป่วย คลอดบุตร ทูพพลภาพ ตาย สงเคราะห์บุตร ขราภาพ และว่างงาน โดยประชาสัมพันธ์ผ่านช่องทางกรุปเมล์บุคลากรสำนักหอสมุดกลาง และทางเว็บไซต์สำนักหอสมุดกลาง <http://lib.swu.ac.th/th/index.php/2019-02-09-08-10-45/2-uncategorised/206-2019-02-09-08-17-15>

ผู้รายงาน..... <sup>6</sup>แสงจันทร์ <sup>6</sup>หวานอารมย์  
 (นางสาวแสงจันทร์ หวานอารมย์)  
 นักทรัพยากรบุคคล  
 วันที่ 19 สิงหาคม 2562

ความคิดเห็นของหัวหน้าฝ่าย

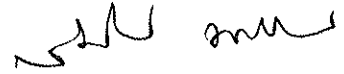
.....  
 กทม ๖๕๑-๐๓/๒๕๖๒  
 .....

ลงชื่อ.....   
 (นางอัญชลี มุสิกมาศ)  
 ผู้อำนวยการสำนักงานผู้อำนวยการฯ  
 วันที่ ๒๑ / ๙๐ / ๖๒

ความคิดเห็นของผู้อำนวยการสำนักหอสมุดกลาง

.....  
.....  
.....

ลงชื่อ.....



(ผู้ช่วยศาสตราจารย์ นายแพทย์วิศาล มหาสิทธิวัฒน์)

ผู้อำนวยการสำนักหอสมุดกลาง

วันที่.....2.1.ส.ค. 2562.....

- หมายเหตุ :
1. จัดทำรายงานฯ หลังจากเข้าร่วมประชุม/ อบรม/สัมมนา /ศึกษาดูงาน ภายใน 7 วันทำการ เสนอหัวหน้าฝ่าย
  2. หัวหน้าฝ่ายเสนอความเห็น ภายใน 3 วันทำการ และเสนอต่อผู้อำนวยการสำนักหอสมุดกลาง
  3. แจงผู้รายงานทราบ และจัดเก็บเข้าแฟ้มรายงานการประชุม/ อบรม/สัมมนา /ศึกษาดูงาน
  4. หัวหน้าฝ่ายติดตามผลการปรับปรุงพัฒนา
  5. หัวหน้าฝ่ายรายงานผลการปรับปรุงพัฒนาให้ผู้อำนวยการสำนักหอสมุดกลางได้ทราบ