

แนวปฏิบัติการจัดหาทรัพยากรอิเล็กทรอนิกส์ สำนักหอสมุดกลาง มหาวิทยาลัยศรีนครินทรวิโรฒ

สำนักหอสมุดกลาง มหาวิทยาลัยศรีนครินทรวิโรฒ ให้บริการทรัพยากรอิเล็กทรอนิกส์มาตั้งแต่ปี พ.ศ. 2530 โดยเริ่มต้นจัดหาฐานข้อมูลที่อยู่ในรูปแบบ CD-ROM เพื่อมุ่งเน้นให้บริการแก่คณาจารย์และนิสิตระดับบัณฑิตศึกษา ด้วยการจัดหาฐานข้อมูลทางการศึกษาเป็นหลัก ได้แก่ ERIC และ Dissertation Abstract ต่อมามีการพัฒนาโปรแกรม CDS/ISIS เพื่อจัดเก็บข้อมูลบทความคัดย่อปริยญา นินพนธ์ของนิสิตระดับบัณฑิตศึกษา

เมื่อสำนักงานคณะกรรมการการอุดมศึกษา (ทบวงมหาวิทยาลัย) เริ่มเข้ามามีบทบาทในการบริหารจัดการทรัพยากรอิเล็กทรอนิกส์ให้แก่ห้องสมุดสถาบันอุดมศึกษามากขึ้นเป็นลำดับ ตัวแทนของห้องสมุดสถาบันอุดมศึกษาที่ร่วมเป็นเครือข่ายห้องสมุดจึงมีข้อตกลงในการพิจารณาการบอกรับทรัพยากรอิเล็กทรอนิกส์ รวมทั้งการจัดหาโปรแกรมเพื่อสร้างฐานข้อมูลทรัพยากรอิเล็กทรอนิกส์สำหรับใช้งานร่วมกันระหว่างสถาบัน ประกอบกับความก้าวหน้าทางเทคโนโลยีส่งผลให้สำนักพิมพ์ต่างประเทศจำนวนมากได้เริ่มขยายฐานการผลิตสิ่งพิมพ์ทั้งวารสารและหนังสือสู่การผลิตในรูปแบบอิเล็กทรอนิกส์ เริ่มจากรายเล่มจนกระทั่งรวบรวมเป็นฐานข้อมูลทรัพยากรอิเล็กทรอนิกส์ที่ให้บริการทั้งแบบสหสาขาวิชาและเฉพาะสาขาวิชา

สำนักหอสมุดกลางจึงปรับตัวให้ก้าวทันกับสภาพแวดล้อมการใช้ทรัพยากรอิเล็กทรอนิกส์ของผู้รับบริการที่ประกอบไปด้วยนิสิตและบุคลากร รวมถึงความต้องการและพฤติกรรมการใช้ทรัพยากรสารสนเทศที่เปลี่ยนรูปแบบไปจากที่ต้องเดินทางมายังห้องสมุดด้วยตนเอง กลายมาเป็นการค้นคืนและเข้าถึงจากสถานที่ใดก็ได้ ผ่านทางอุปกรณ์เชื่อมต่อเครือข่าย สำนักหอสมุดกลางจึงจัดสรรงบประมาณในแต่ละปีเพื่อจัดหาทรัพยากรอิเล็กทรอนิกส์ตามความต้องการของผู้รับบริการมาโดยตลอด และทรัพยากรอิเล็กทรอนิกส์ทุกประเภทที่จัดหาจะผ่านการบริหารจัดการเพื่อให้ผู้รับบริการสามารถค้นคืนและเข้าถึงผ่านทางระบบสืบค้นทรัพยากรสารสนเทศของสำนักหอสมุดกลางที่เรียกว่า “SWUDiscovery” ซึ่งอยู่บนเว็บไซต์ (<http://library.swu.ac.th/th/>)

จุดประสงค์ในการจัดหาทรัพยากรอิเล็กทรอนิกส์

เพื่อพัฒนาคลังทรัพยากรอิเล็กทรอนิกส์ให้มีความเป็นปัจจุบันและพร้อมใช้เพื่อสนับสนุนและส่งเสริมการเรียนการสอน และวิจัย ตลอดจนการศึกษาค้นคว้าแก่นัก นิสิตและบุคลากร รวมถึงประชาชนทั่วไป

การใช้จ่ายงบประมาณ

สำนักหอสมุดกลางใช้ใช้งบประมาณประจำปีในการบอกรับ/จัดซื้อ และใช้วิธีการบอกรับ/จัดซื้อจากสำนักพิมพ์โดยตรง/ตัวแทนจำหน่าย หรือในลักษณะภาคีความร่วมมือ

กรณีเป็นฐานข้อมูลออนไลน์เฉพาะสาขาที่คณะ/สำนัก/สถาบัน ต้องการเสนอให้สำนักหอสมุดกลางบอกรับหรือจัดซื้อ จะต้องทำบันทึกถึงผู้อำนวยการสำนักหอสมุดกลางภายในเดือน พฤษภาคม เพื่อเตรียมการขอตั้งงบประมาณสำหรับการจัดหาในปีงบประมาณถัดไป *ทั้งนี้ สำนักหอสมุดกลางจะขอให้คณะ/สำนัก/สถาบัน จ่ายเงินสนับสนุนงบประมาณสมทบเป็นจำนวนครึ่งหนึ่งของค่าบอกรับฐานข้อมูลออนไลน์ดังกล่าวด้วย

วิธีการจัดหาทรัพยากรอิเล็กทรอนิกส์

สำนักหอสมุดกลางใช้วิธีการจัดหาทรัพยากรอิเล็กทรอนิกส์ทุกประเภท ตามวิธีการจัดหาโดยทั่วไป ดังนี้

1. การบอกรับ/จัดซื้อจากสำนักพิมพ์โดยตรง/ตัวแทนจำหน่าย
2. การเข้าใช้ตามสิทธิหรือข้อตกลงตามภาคีความร่วมมือระหว่างห้องสมุดสถาบันอุดมศึกษา
3. การพัฒนาคลังทรัพยากรอิเล็กทรอนิกส์ขึ้นเอง เช่น ปรินต์ยูนิฟรอมอิเล็กทรอนิกส์ คลังสถาบัน (SWU IR) วารสารอิเล็กทรอนิกส์ของมหาวิทยาลัย (SWU eJournals) และหนังสือ/เอกสารต่างๆ ที่นำมาแปลงเป็นดิจิทัล (ที่ไม่ผิดลิขสิทธิ์)
4. การใช้ทรัพยากรอิเล็กทรอนิกส์จากแหล่งได้เปล่า (Open Access) รวมทั้งหน่วยงานภาครัฐและภาคเอกชน

ทั้งนี้การจัดหาทรัพยากรอิเล็กทรอนิกส์เป็นความรับผิดชอบของบรรณารักษ์งานจัดหาในการดำเนินการจัดซื้อ/บอกรับตามรายการที่ผ่านการพิจารณาคัดเลือกแล้วด้วยวิธีการตามระเบียบสำนักนายกรัฐมนตรีฯ ว่าด้วยการพัสดุ

ประเภทของทรัพยากรอิเล็กทรอนิกส์

ทรัพยากรอิเล็กทรอนิกส์ที่จัดหา มี 2 รูปแบบ ได้แก่

1. การบอกรับเป็นฐานข้อมูลหรือเป็นกลุ่มทรัพยากรตามกลุ่มสาขา (Collection) ซึ่งสำนักหอสมุดกลางจะเน้นการบอกรับฐานข้อมูลออนไลน์ที่ให้บริการครอบคลุมสาขาวิชาเป็นหลัก เนื่องจากสามารถใช้ได้อย่างกว้างขวางทั่วไป ไม่ว่าจะเป็นฐานข้อมูลวารสาร หนังสือ เอกสารอ้างอิง คลิปข่าว และอื่นๆ

กรณีเป็นฐานข้อมูลออนไลน์เฉพาะสาขาที่คณะ/สำนัก/สถาบัน ต้องการเสนอให้สำนักหอสมุดกลางบอกรับหรือจัดซื้อ จะต้องทำบันทึกถึงผู้อำนวยการสำนักหอสมุดกลางภายในเดือน พฤษภาคม เพื่อเตรียมการขอตั้งงบประมาณสำหรับการจัดหาในปีงบประมาณถัดไป *ทั้งนี้ สำนักหอสมุดกลางจะขอให้คณะ/สำนัก/สถาบัน จ่ายเงินสนับสนุนงบประมาณสมทบเป็นจำนวนครึ่งหนึ่งของค่าบอกรับฐานข้อมูลออนไลน์ดังกล่าวด้วย ตามที่ได้ระบุไว้ในหัวข้อการใช้จ่ายงบประมาณ

2. การบอกรับ/จัดซื้อแบบแยกชื่อ ได้แก่

2.1 วารสารอิเล็กทรอนิกส์ จัดให้บริการทั้งภาษาไทยและภาษาต่างประเทศ กรณีเป็นวารสารอิเล็กทรอนิกส์ในรูปแบบการบอกรับแยกเป็นรายชื่อนั้น จะพิจารณาตามการนำเสนอของอาจารย์ในนามคณะ/สำนัก/สถาบัน ทั้งนี้ให้คณะ/สำนัก/สถาบัน ทำบันทึกถึงผู้อำนวยการสำนักหอสมุดกลางภายในเดือน พฤษภาคม เพื่อเตรียมการขอตั้งงบประมาณสำหรับการจัดหาในปีงบประมาณถัดไป

2.2 หนังสืออิเล็กทรอนิกส์ จัดให้บริการทั้งภาษาไทยและภาษาต่างประเทศ กรณีเป็นหนังสืออิเล็กทรอนิกส์ที่แยกชื่อเป็นรายชื่อนั้น จะพิจารณาตามการนำเสนอของอาจารย์ในนาม คณะ/สำนัก/สถาบัน ผ่าน ระบบเสนอซื้อหนังสือ CLBS บนเว็บไซต์ของสำนักหอสมุดกลาง (<http://clbs.swu.ac.th/bookorder/>)

นอกจากนี้ สำนักหอสมุดกลางยังพิจารณาจัดหาโปรแกรมการจัดการทางบรรณานุกรมและการอ้างอิงมาให้บริการด้วย เช่น โปรแกรมเอ็นดีไนต์ เป็นต้น

ขอบเขตของเนื้อหาทรัพยากรอิเล็กทรอนิกส์ที่จัดหา

สำนักหอสมุดกลางจัดหาทรัพยากรอิเล็กทรอนิกส์ที่มีเนื้อหาครอบคลุมสาขาวิชา/หลักสูตรที่เปิดสอนในมหาวิทยาลัยศรีนครินทรวิโรฒ เกี่ยวข้องกับการเรียนการสอน และวิจัย ซึ่งสามารถจำแนกออกเป็นกลุ่มใหญ่ๆ ดังนี้

1. สหสาขาวิชา หมายถึง ข้อมูลที่ครอบคลุมข้ามสาขาวิชาต่างๆ หรือสามารถใช้ได้หลายสาขาวิชา
2. กลุ่มสาขามนุษยศาสตร์และสังคมศาสตร์ หมายถึง ข้อมูลที่ครอบคลุมในกลุ่มสาขาที่ประกอบด้วยหลักสูตรของคณะต่างๆ เช่น คณะมนุษยศาสตร์ คณะสังคมศาสตร์ คณะบริหารธุรกิจเพื่อสังคม คณะศิลปกรรมศาสตร์ คณะเศรษฐศาสตร์ วิทยาลัยนานาชาติเพื่อศึกษาความยั่งยืน วิทยาลัยอุตสาหกรรมสร้างสรรค์ วิทยาลัยโพธิวิชชาลัย สถาบันวิจัยพฤติกรรมศาสตร์ สำนักทดสอบทางการศึกษาและจิตวิทยา สำนักนวัตกรรมการเรียนรู้ และบัณฑิตวิทยาลัย

3. **กลุ่มสาขาวิทยาศาสตร์และเทคโนโลยี** หมายถึง ข้อมูลที่ครอบคลุมในกลุ่มสาขาที่ประกอบด้วยหลักสูตรของคณะต่างๆ เช่น คณะเทคโนโลยีวิศวกรรมผลิตภัณฑ์การเกษตร คณะวัฒนธรรมสิ่งแวดล้อมและการท่องเที่ยวเชิงนิเวศ และวิทยาลัยนวัตกรรมการสื่อสารสังคม

4. **กลุ่มสาขาวิทยาศาสตร์สุขภาพ** หมายถึง ข้อมูลที่ครอบคลุมในกลุ่มสาขาที่ประกอบด้วยหลักสูตรของคณะต่างๆ เช่น คณะกายภาพบำบัด คณะทันตแพทยศาสตร์ คณะพยาบาลศาสตร์ คณะพลศึกษา คณะแพทยศาสตร์ และคณะเภสัชศาสตร์

การพิจารณาบอกรับ/จัดซื้อทรัพยากรอิเล็กทรอนิกส์

การพิจารณาบอกรับ/จัดซื้อทรัพยากรอิเล็กทรอนิกส์ทุกประเภทอยู่ในความรับผิดชอบของบรรณารักษ์ที่รับผิดชอบงานจัดหาทรัพยากรสารสนเทศห้องสมุด ผู้บริหารสำนักหอสมุดกลาง หรือคณะกรรมการประจำสำนักหอสมุดกลาง รวมถึงบรรณารักษ์ประสานงาน อาจารย์ซึ่งเป็นตัวแทนคณะ/สำนัก/สถาบันต่างๆ โดยพิจารณาคัดเลือกตามความจำเป็นที่ต้องใช้ในบริบทของมหาวิทยาลัยโดยภาพรวม

สำนักหอสมุดกลางมีแนวทางการประเมิน และการพิจารณาคัดเลือกทรัพยากรอิเล็กทรอนิกส์ ดังนี้

1. **แนวทางการประเมินทรัพยากรอิเล็กทรอนิกส์** เพื่อคัดกรองทรัพยากรอิเล็กทรอนิกส์ที่สอดคล้องกับหลักสูตร/สาขาวิชาของมหาวิทยาลัย รวมถึงเป็นประโยชน์ต่อการเรียนการสอนและวิจัยเป็นหลัก และเพื่อควบคุมงบประมาณในการจัดหาทรัพยากรอิเล็กทรอนิกส์ โดยสามารถพิจารณาประเมินในด้านต่างๆ ดังนี้

1.1 **ด้านหลักสูตร:** ประสานงานกับอาจารย์ในหลักสูตรหรือรายวิชาที่เปิดใหม่ หรือความต้องการเพิ่มเติม

1.2 **ด้านผู้รับบริการ:** สำนวจความต้องการใช้ทรัพยากรอิเล็กทรอนิกส์ของผู้รับบริการแต่ละกลุ่ม และจัดเก็บสถิติการใช้งาน

1.3 **ด้านทรัพยากรอิเล็กทรอนิกส์:** ก) ศึกษารายละเอียดจากผู้ขาย การนำเสนอข้อมูล การสถิติวิธีการใช้งาน และแหล่งอ้างอิงการบอกรับภายในประเทศ และ ข) มีการทดลองใช้ฐานข้อมูลก่อนการบอกรับในระยะเวลาที่เหมาะสม สถิติช่วงการทดลองใช้ รวมทั้งประเมินความง่ายในการใช้งาน

1.4 **ด้านงบประมาณ:** วางแผนการจัดสรรงบประมาณตามวงเงินที่ได้รับกับจำนวนฐานข้อมูลที่บอกรับ และประมาณวงเงินที่ได้รับกับจำนวนฐานข้อมูลที่เป็นต้องยุติการบอกรับหรือที่ต้องมีการจัดหาเพิ่มเติม

2. การพิจารณาคัดเลือกทรัพยากรอิเล็กทรอนิกส์ พิจารณาจากสิ่งต่อไปนี้ประกอบกัน ได้แก่

2.1 ด้านเนื้อหา: ก) ครอบคลุมการเรียนการสอนและวิจัยตามหลักสูตรของมหาวิทยาลัย ข) ปีพิมพ์มีความเป็นปัจจุบัน ทันสมัย/ปรับเนื้อหาเพิ่มเติมตลอดเวลา (ไม่มีข้อจำกัดในการเข้าสู่/จัดกระทำกับเอกสารฉบับเต็ม เช่น วารสารไม่ติด Embargo (ระยะเวลาที่สำนักพิมพ์ระบุไว้เพื่อบอกผู้อ่านวารสารอิเล็กทรอนิกส์ว่า ไม่อนุญาตให้เข้าถึงเอกสารฉบับเต็ม เพื่อรักษาผลประโยชน์อันพึงมีของสำนักพิมพ์) หรือหนังสือไม่ติด DRM: Digital Right Management (ซอฟต์แวร์การจัดการสิทธิ์ด้านดิจิทัล เช่น การดาวน์โหลดไฟล์ การแชร์ การเข้าสู่ได้เฉพาะบางส่วนหรือตามเวลาที่กำหนดเท่านั้น)) ค) เนื้อหามีคุณภาพมาจากแหล่งวิชาการหรือความเชี่ยวชาญที่เชื่อถือ ตรวจสอบได้ และ ง) มีข้อมูลฉบับเต็ม (กรณีเป็นฐานข้อมูลวารสาร/หนังสือ/อื่นๆ ที่ต้องใช้เอกสารฉบับเต็ม)

2.2 ด้านการใช้งาน: ก) ค้นคืนได้สะดวก รวดเร็ว มีเทคนิคการสืบค้นหลายรูปแบบ ผลการค้นคืนสนองความต้องการของผู้ใช้ ข) การแสดงผลหน้าจอง่ายต่อการทำความเข้าใจ มีคู่มือหรือเครื่องมือช่วยในการใช้ และ ง) มีการปรับปรุง Platform ที่เอื้อต่อการใช้งานได้ง่าย ทันสมัย และตอบสนองเครื่องมือ/ระบบปฏิบัติการต่างๆ

2.3 ด้านผู้ขาย/ตัวแทนจำหน่าย: ก) มีความถนัดทางสาขาวิชาที่เกี่ยวข้อง และมีชื่อเสียงได้รับการยอมรับอย่างกว้างขวาง ข) จัดระยะเวลาให้ทดลองใช้ พร้อมคู่มือและ/หรือสาธิตวิธีการใช้งาน และ ค) บริการหลังการขาย/ความรวดเร็วในการแก้ปัญหาข้อขัดข้อง

2.4 ด้านราคา: มีการเสนอราคาหลายรูปแบบให้เลือก ทั้งนี้สามารถตรวจสอบราคาในกลุ่มภาคีความร่วมมือเพื่อช่วยในการตัดสินใจ

2.5 ด้านสิทธิและข้อตกลง: ก) การจัดกระทำกับข้อมูลที่ค้นคืนได้โดยบันทึกผล พิมพ์ผล หรืออีเมล ข) รองรับการใช้งานผ่านระบบเครือข่ายของมหาวิทยาลัย และการระบุตัวตนของผู้ใช้ (บิวครีไอดี) ค) การเข้าถึงแบบไม่จำกัดผู้ใช้ในเวลาเดียวกัน ง) การจัดการสถิติการใช้งาน จ) การทำสัญญาเป็นลายลักษณ์อักษร และ ฉ) อื่นๆ เช่น การคงการบอกรับ (Maintain Print) กรณีที่เป็นการฐานข้อมูลวารสาร

2.6 ด้านสถิติการใช้: พิจารณาสถิติการใช้ ปัญหาการใช้ หรือความพึงพอใจ (หากมีการสำรวจ) ไม่ว่าจะเป็นฐานข้อมูลใหม่หรือฐานข้อมูลที่มีอยู่เดิม เพื่อประเมินความคุ้มค่าหรือเหมาะสมในการบอกรับ/จัดซื้อ

การพิจารณาคัดออกทรัพยากรอิเล็กทรอนิกส์

ในแต่ละปีงบประมาณ สำนักหอสมุดกลางจะพิจารณาคัดเลือกทรัพยากรอิเล็กทรอนิกส์ให้สอดคล้องกับงบประมาณที่ได้รับ ทำให้อาจจะต้องมีการพิจารณาคัดออกทรัพยากรอิเล็กทรอนิกส์บาง

ประเภทหรือบางกลุ่มสาขาวิชาที่จัดให้บริการอยู่เดิม โดยพิจารณาเป็นรายฐานข้อมูลหรือวารสารที่บอกรับแยกแต่ละชื่อ ซึ่งมีแนวทางในการพิจารณาคัดออกประกอบกัน ดังนี้

1. พิจารณาจากปริมาณการใช้งานของทรัพยากรอิเล็กทรอนิกส์แต่ละประเภท โดยเลือกที่มีปริมาณการใช้น้อย

2. พิจารณาจากการให้บริการของทรัพยากรอิเล็กทรอนิกส์ที่มีลักษณะการให้บริการที่ไม่เป็นไปตามเงื่อนไขที่ตกลงหรือพบปัญหาต่างๆ เช่น บริการหลังการขาย หรือความสามารถของผู้ขายในการแก้ไขปัญหาต่างๆ ที่พบ เป็นต้น

3. ผลการพิจารณาจากคณะ/สำนัก/สถาบัน หรืออาจารย์ ในกรณีที่เป็นฐานข้อมูลเฉพาะสาขาหรือวารสารเฉพาะสาขาที่บอกรับแบบแยกชื่อ ว่ายังคงเป็นที่ต้องการหรือใช้ประโยชน์หรือไม่

4. พิจารณาคัดออกทรัพยากรอิเล็กทรอนิกส์โดยภาพรวม ว่ามีความเหมาะสมต่อการให้บริการต่อไปหรือไม่ เพื่อปรับปรุงคลังทรัพยากรอิเล็กทรอนิกส์ให้เหมาะสมและเอื้ออำนวยประโยชน์ต่อผู้รับบริการ เช่น พิจารณาดูภาพรวมของกลุ่มสาขาวิชาที่ครอบคลุม โดยเน้นทรัพยากรอิเล็กทรอนิกส์ที่ครอบคลุมสหสาขาวิชาเป็นหลัก นอกจากนี้อาจพิจารณาถึงสัดส่วนที่เหมาะสมของประเภทของทรัพยากรอิเล็กทรอนิกส์ที่จัดหา เช่น หนังสือ วารสาร หรือทรัพยากรอ้างอิงอื่นๆ เป็นต้น

งานพัฒนาทรัพยากรสารสนเทศ

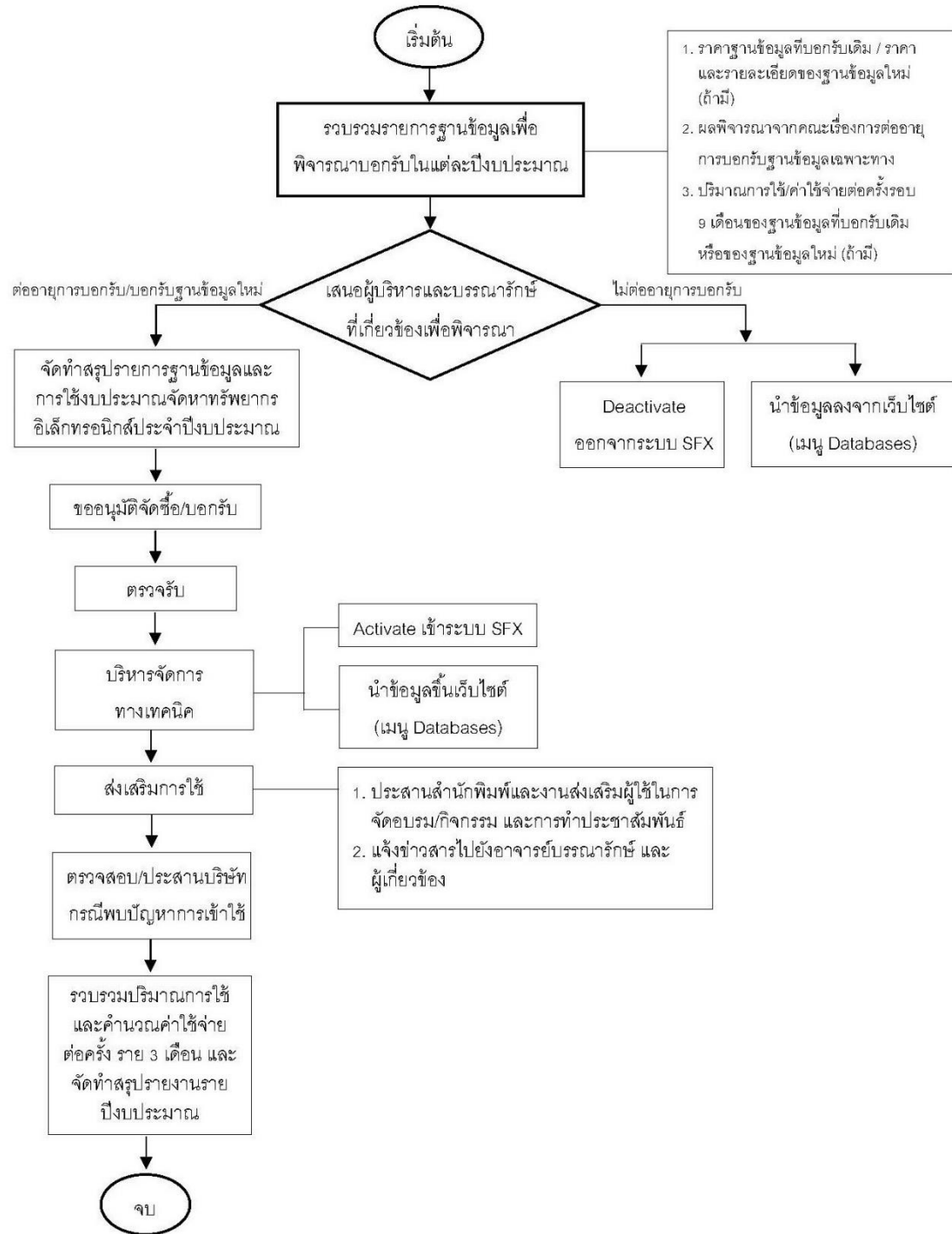
ฝ่ายบริหารจัดการทรัพยากรสารสนเทศ

สำนักหอสมุดกลาง มหาวิทยาลัยศรีนครินทรวิโรฒ

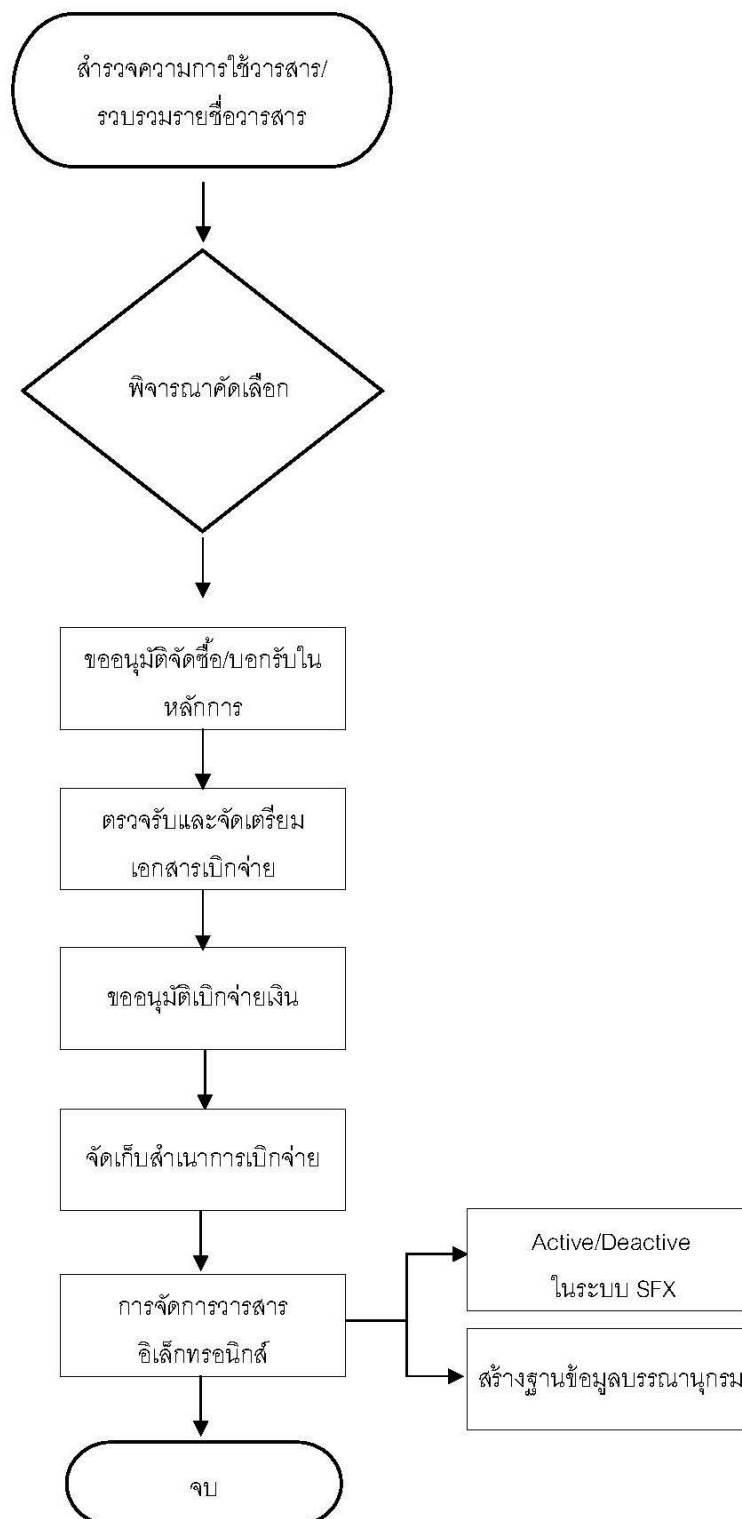
ตุลาคม 2560

ปรับปรุง ตุลาคม 2562

ขั้นตอนการปฏิบัติงาน : งานจัดหาฐานข้อมูลออนไลน์



ขั้นตอนการปฏิบัติงาน : งานจัดหารวารสารอิเล็กทรอนิกส์



ขั้นตอนการปฏิบัติงาน : งานจัดหาหนังสืออิเล็กทรอนิกส์

