

สรุปปริมาณการใช้ฐานข้อมูลออนไลน์ที่สำนักหอสมุดกลางและ สกอ. บอกรับ ปีงบประมาณ 2558

จากการบอกรับฐานข้อมูลออนไลน์ในปีงบประมาณ 2558 ทั้งหมดจำนวน 24 ฐาน ประกอบด้วยฐานข้อมูลที่บอกรับโดยสำนักหอสมุดกลาง จำนวน 11 ฐาน และบอกรับโดย สกอ. จำนวน 13 ฐานนั้น สรุปปริมาณการใช้ได้ดังนี้

1. ฐานข้อมูลออนไลน์ที่สำนักหอสมุดกลางบอกรับ

จากฐานข้อมูลออนไลน์ที่สำนักหอสมุดกลางบอกรับในปีงบประมาณ 2558 จำนวน 11 ฐาน พบว่า มีการสืบค้นทั้งหมด 303,752 ครั้ง และการดาวน์โหลดทั้งหมด 62,413 ครั้ง เมื่อพิจารณาแยกตามประเภทการเข้าใช้ พบว่า

1.1 ปริมาณการสืบค้น

1) ฐานข้อมูลที่มีปริมาณการสืบค้นสูงสุด 3 อันดับแรก ได้แก่ e-book Academic Collection (122,730 ครั้ง) CINAHL Complete (112,246 ครั้ง) และ WGSN (34,729 ครั้ง) ตามลำดับ

2) ฐานข้อมูลที่มีปริมาณการสืบค้นเพิ่มขึ้นจากปีงบประมาณ 2557 มี 3 ฐาน คือ Books24X7 (เพิ่มขึ้นร้อยละ 280.99) Scopus (เพิ่มขึ้นร้อยละ 64.22) และ e-book Academic Collection (เพิ่มขึ้นร้อยละ 35.74) ตามลำดับ

1.2 ปริมาณการดาวน์โหลด

1) ฐานข้อมูลที่มีปริมาณการดาวน์โหลดสูงสุด 3 อันดับแรก ได้แก่ IQ NewsClip (18,520 ครั้ง) WGSN (16,563 ครั้ง) และ Scopus (11,236 ครั้ง) ตามลำดับ

2) ฐานข้อมูลที่มีปริมาณการดาวน์โหลดเพิ่มขึ้นจากปีงบประมาณ 2557 มี 3 ฐาน คือ IQ NewsClip (เพิ่มขึ้นร้อยละ 34.37) Scopus (เพิ่มขึ้นร้อยละ 15.63) และ e-book Academic Collection (เพิ่มขึ้นร้อยละ 3.74) ตามลำดับ

รายละเอียดดังตาราง 1.1

2. ฐานข้อมูลออนไลน์ที่ สกอ. บอกรับ

จากฐานข้อมูลออนไลน์ที่ สกอ. บอกรับในปีงบประมาณ 2558 จำนวน 13 ฐาน พบว่า มีปริมาณการใช้ (ทั้งการสืบค้นและการดาวน์โหลด) ทั้งหมด 2,807,262 ครั้ง เมื่อพิจารณาแยกเป็นรายฐานข้อมูล พบว่า

2.1 ฐานข้อมูลที่มีปริมาณการใช้สูงสุด 3 อันดับแรก ได้แก่ ScienceDirect (1,163,389 ครั้ง) H.W. Wilson 12 Subjects (1,039,148 ครั้ง) และ Education Research Complete (138,880 ครั้ง) ตามลำดับ

2.2 ฐานข้อมูลที่มีปริมาณการใช้เพิ่มขึ้นจากปีงบประมาณ 2557 จำนวน 4 อันดับแรก คือ Computer & Applied Science Complete (เพิ่มขึ้นร้อยละ 40.38) Education Research Complete (เพิ่มขึ้นร้อยละ 39.03) IEEE/IEE Electronic Library (เพิ่มขึ้นร้อยละ 36.09) และ Academic Search Complete (เพิ่มขึ้นร้อยละ 35.01) ตามลำดับ

รายละเอียดดังตาราง 2.1

3. สรุปผลปริมาณการใช้ฐานข้อมูลออนไลน์ที่บอกรับโดยรวม (คำนวณจากปริมาณเข้าใช้ทุกประเภท) ของฐานข้อมูลที่มีการบอกรับต่อเนื่องในปีงบประมาณ 2557-2558 จำนวน 17 ฐาน พบว่า มีการใช้ **3,043,921 ครั้ง** อัตราการใช้ที่เพิ่มขึ้นจากปีงบประมาณ 2557 คิดเป็นร้อยละ **15.63** เมื่อพิจารณาแยกตามสถาบันที่บอกรับ พบว่า

3.1 จากฐานข้อมูลออนไลน์ที่สำนักหอสมุดกลางบอกรับต่อเนื่องจำนวน 4 ฐาน มีการใช้โดยรวม **236,659 ครั้ง** อัตราการใช้ที่เพิ่มขึ้นจากปีงบประมาณ 2557 คิดเป็นร้อยละ **38.30**

3.2 จากฐานข้อมูลออนไลน์ที่ สกอ. บอกรับต่อเนื่องจำนวน 13 ฐาน มีการใช้โดยรวม **2,807,262 ครั้ง** อัตราการใช้ที่เพิ่มขึ้นจากปีงบประมาณ 2557 คิดเป็นร้อยละ **14.06**

รายละเอียดดังตาราง 1.2, 2.2 และในข้อ 3

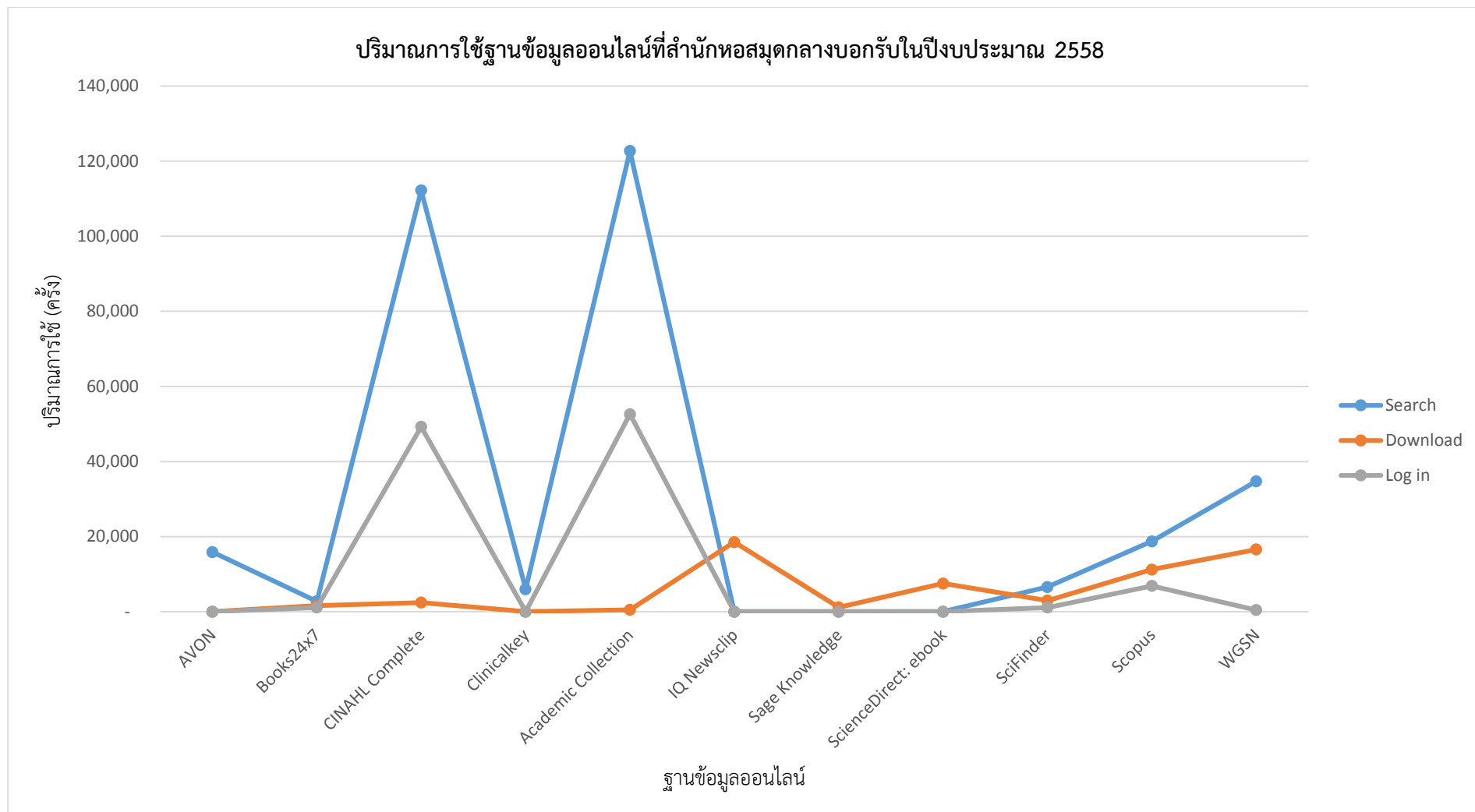
1. ฐานข้อมูลออนไลน์ที่สำนักหอสมุดกลางบอกรับ

ตาราง 1.1 ปริมาณและร้อยละการใช้ที่เพิ่มขึ้น/ลดลงของแต่ละฐานข้อมูลออนไลน์ที่สำนักหอสมุดกลางบอกรับในปีงบประมาณ 2558

ฐานข้อมูล	ปริมาณการใช้ (ครั้ง)						หมายเหตุ
	การสืบค้น	การดาวน์โหลด	การลงทะเบียนเข้าใช้	ร้อยละการใช้ที่เพิ่มขึ้นจากปีงบประมาณ 2557*			
				การสืบค้น	การดาวน์โหลด	ลงทะเบียนเข้าใช้	
1. Academic Video Online Premium: AVON	15,872	-	-	-	-	-	บอกรับปีงบประมาณ 2558 และไม่บอกรับต่อ
2. Books24x7	2,766	1,591 (176 ชื่อ)	1,102 (142 คน)	280.99	-15.24	2.51	เริ่มบอกรับปีงบประมาณ 2557 เป็นปีแรก (เริ่มมกราคม 2557)
3. CINAHL Complete	112,246	2,411	49,257	-	-	-	เริ่มบอกรับให้คณะแพทย์ในปีงบประมาณ 2558 เป็นปีแรก
4. Clinicalkey	5,972	-	-	-	-	-	บอกรับให้คณะแพทย์ 1 ปี
5. e-book Academic Collection	122,730	499	52,610	35.74	3.74	44.22	
6. IQ NewsClip	-	18,520	-	-	34.37	-	สถิติคิดตามรายปีพ.ศ. (มกราคม-ธันวาคม 2558)
7. Sage Knowledge	-	1,157 (261ชื่อ)	-	-	-	-	เริ่มบอกรับปีงบประมาณ 2558 เป็นปีแรก (เริ่มมกราคม 2558)
8. ScienceDirect: Ebook	-	7,501 (916 ชื่อ)	-	-	-	-	เริ่มบอกรับปีงบประมาณ 2558 เป็นปีแรก (เริ่มพฤศจิกายน 2557)
9. Scifinder	6,565	2,935	1,075 (683 คน)	-	-	-	เริ่มบอกรับปีงบประมาณ 2557 เป็นปีแรก (เริ่มสิงหาคม 2557) จึงไม่นำผลมาคำนวณร้อยละที่เพิ่มขึ้น
10. Scopus	18,744	11,236	6,861 (3,729 คน)	64.22	15.63	32.99	
11. World Global Style Network : WGSN	34,729	16,563	419 (98 คน)	-	-	-	บอกรับปีงบประมาณ 2558 และไม่บอกรับต่อ
รวมทั้งหมด	303,752	62,413	111,324	**	**	**	

* ร้อยละการใช้ที่เพิ่มขึ้นจากปีงบประมาณ 2557 จะคำนวณเฉพาะฐานข้อมูลออนไลน์ที่มีการบอกรับต่อเนื่องในปีงบประมาณ 2557-2558

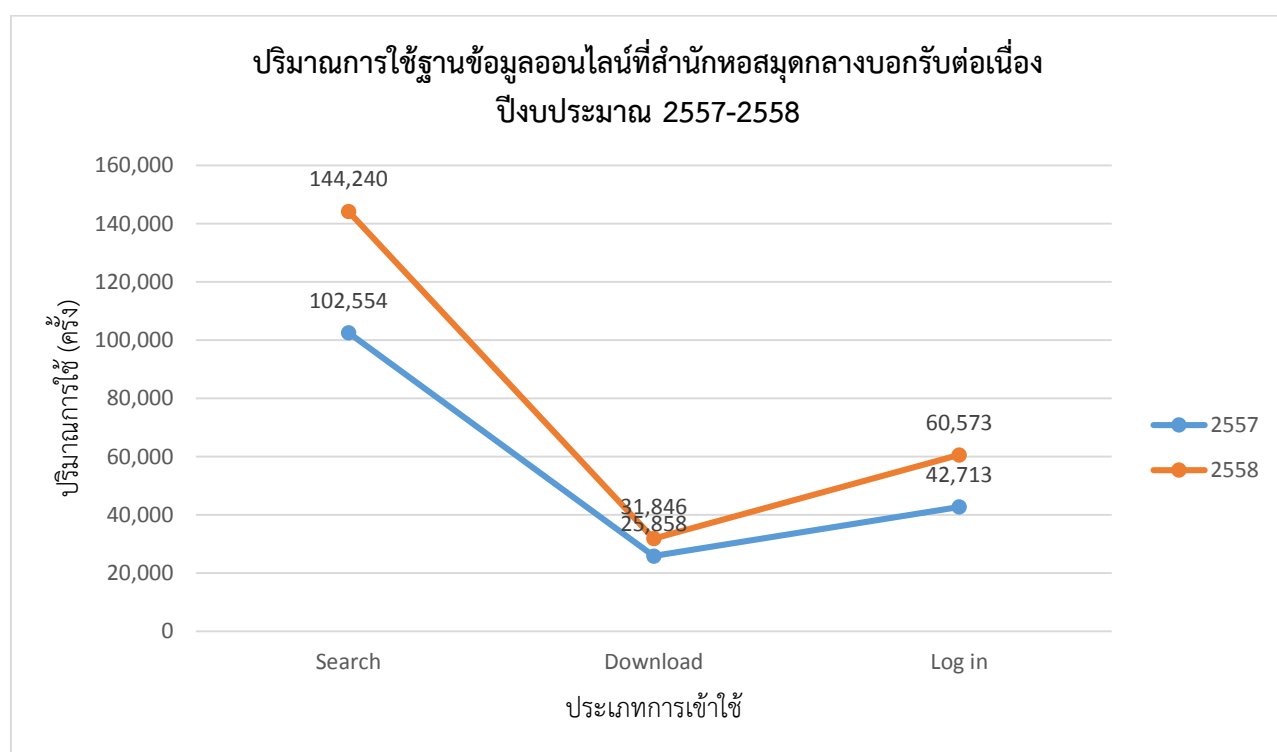
**ร้อยละการใช้รวมที่เพิ่มขึ้นจากปีงบประมาณ 2557 คำนวณเฉพาะฐานข้อมูลที่มีการบอกรับต่อเนื่องในปีงบประมาณ 2557-2558 ดูจากตาราง 1.2



ตาราง 1.2 ปริมาณการใช้ฐานข้อมูลออนไลน์ที่สำนักหอสมุดกลางบอกรับโดยรวมและร้อยละการที่เพิ่มขึ้นจากปีงบประมาณ 2557 (รวมเฉพาะฐานข้อมูลที่มีการบอกรับต่อเนื่อง*)

ปริมาณการใช้ (ครั้ง)						ร้อยละการที่เพิ่มขึ้นจากปีงบประมาณ 2557		
ปีงบประมาณ 2557			ปีงบประมาณ 2558					
การสืบค้น	การดาวน์โหลด	การลงทะเบียนเข้าใช้	การสืบค้น	การดาวน์โหลด	การลงทะเบียนเข้าใช้	การสืบค้น	การดาวน์โหลด	การลงทะเบียนเข้าใช้
102,554	25,858	42,713	144,240	31,846	60,573	40.65	23.16	41.81
171,125			236,659			38.30		

*ฐานข้อมูลที่มีการบอกรับต่อเนื่องในปีงบประมาณ 2557-2558 จำนวน 4 ฐาน ได้แก่ BOOKs24x7, Ebook Academic Collection, IQ Newsclip และ Scopus

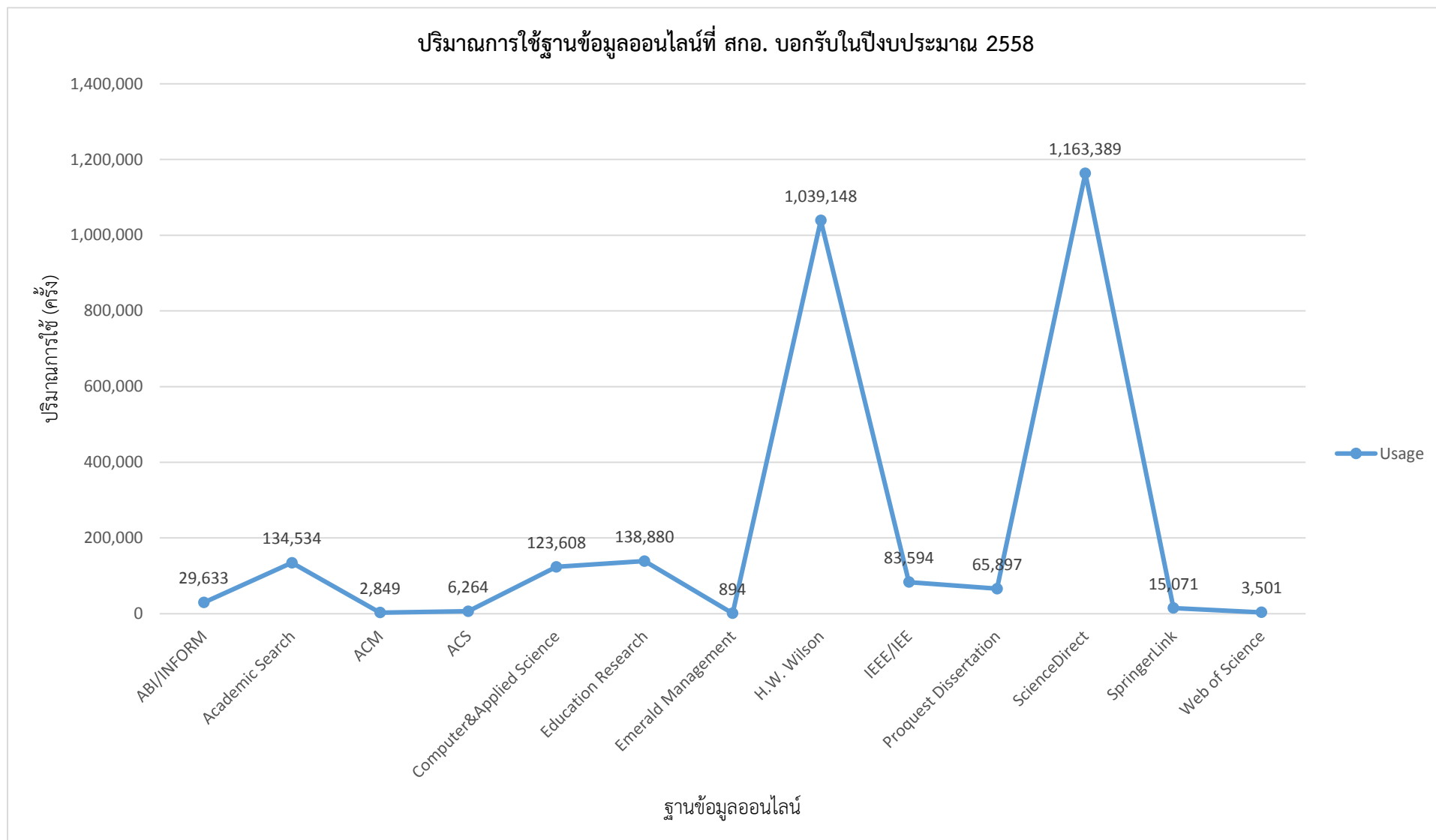


2. ฐานข้อมูลออนไลน์ที่สกอ. บอกรับ

ตาราง 2.1 ปริมาณและร้อยละการใช้ที่เพิ่มขึ้น/ลดลงของแต่ละฐานข้อมูลออนไลน์ที่ สกอ. บอกรับในปีงบประมาณ 2558

ฐานข้อมูล	ปริมาณการใช้ (ครั้ง)		
	ปริมาณการใช้ (ครั้ง)	ลำดับการเข้าใช้เมื่อเทียบกับมหาวิทยาลัย 28 แห่ง	ร้อยละการใช้ที่เพิ่มขึ้น/ลดลงจากปีงบประมาณ 2557
1. ABI/INFORM Complete	29,633	12	16.31
2. Academic Search Complete	134,534	6	35.01
3. ACM Digital Library	2,849	14	23.49
4. American Chemical Journal: ACS	6,264	16	-0.73
5. Computer & Applied Science Complete	123,608	8	40.38
6. Education Research Complete	138,880	6	39.03
7. Emerald Management	894	23	-48.97
8. H.W. Wilson 12 Subjects	1,039,148	6	-0.95
9. IEEE/IEE Electronic Library (IEL)	83,594	14	36.09
10. Proquest Dissertation & Theses: Fulltext	65,897	12	3.03
11. ScienceDirect	1,163,389	16	23.95
12. SpringerLink-Journal	15,071	12	-13.27
13. Web of Science	3,501	11	-52.78
รวมทั้งหมด	2,807,262		14.06

หมายเหตุ: สถิติการใช้ฐานข้อมูลออนไลน์ของ สกอ. ปีงบประมาณ 2557-2558 เป็นสถิติรวมของปริมาณการสืบค้นและการดาวน์โหลด



ตาราง 2.2 ปริมาณการใช้ฐานข้อมูลออนไลน์ที่ สกอ. บอกรับ โดยรวมและร้อยละการเพิ่มขึ้นจากปีงบประมาณ 2557 (รวมเฉพาะฐานข้อมูลที่มีการบอกรับต่อเนื่อง*)

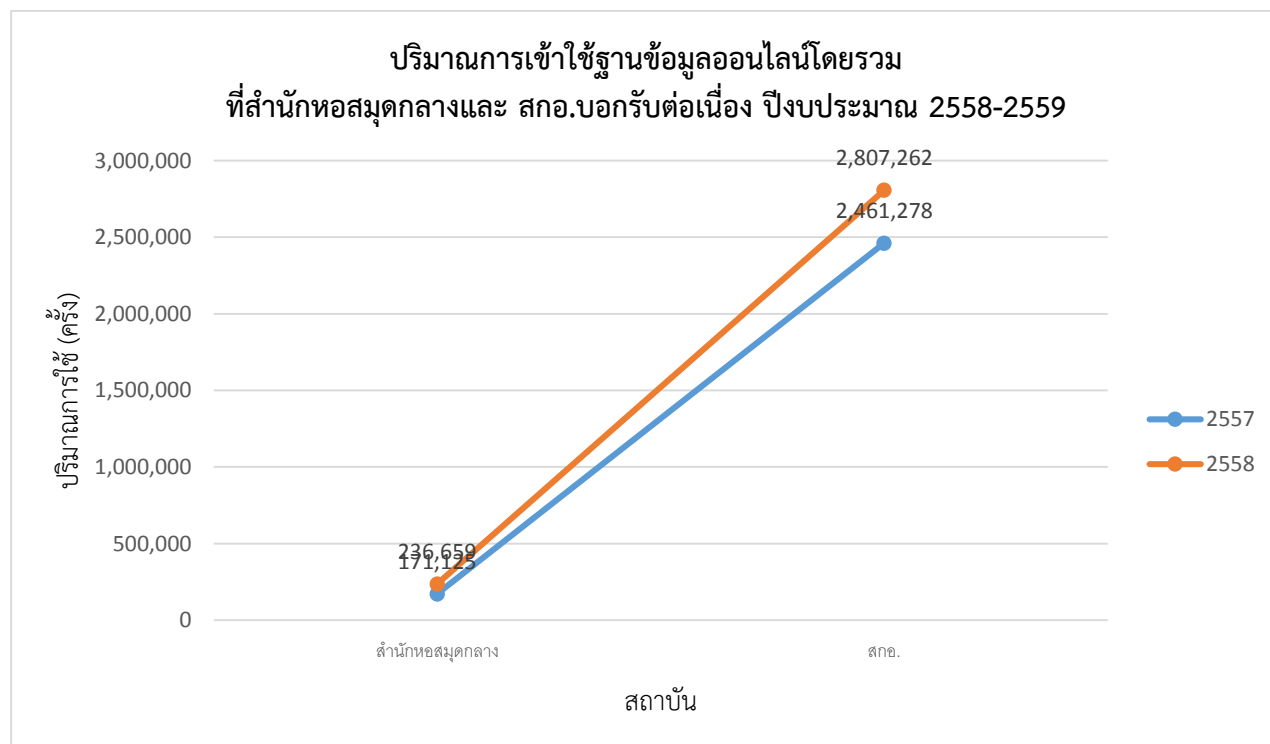
ปริมาณการใช้** (ครั้ง)		ร้อยละการเพิ่มขึ้นจากปีงบประมาณ 2558
ปีงบประมาณ 2557	ปีงบประมาณ 2558	
2,461,278	2,807,262	14.06

*ฐานข้อมูลที่มีการบอกรับต่อเนื่องในปีงบประมาณ 2557-2558 จำนวน 13 ฐาน

**ปริมาณการใช้ = สถิติรวมของปริมาณการสืบค้นและการดาวน์โหลด

3. สรุปปริมาณการใช้ฐานข้อมูลออนไลน์ที่สำนักหอสมุดกลางและ สกอ. บอกรับ โดยรวมและร้อยละการเพิ่มขึ้นจากปีงบประมาณ 2557 (รวมเฉพาะฐานข้อมูลที่มีการบอกรับต่อเนื่อง*)

ปริมาณการใช้** (ครั้ง)				ร้อยละการเพิ่มขึ้นจากปีงบประมาณ 2558	
ปีงบประมาณ 2557		ปีงบประมาณ 2558		จากปีงบประมาณ 2558	
สำนักหอสมุดกลาง	สกอ.	สำนักหอสมุดกลาง	สกอ.	สำนักหอสมุดกลาง	สกอ.
171,125	2,461,278	236,659	2,807,262	38.30	14.06
2,632,403		3,043,921		15.63	



- หมายเหตุ: 1. การสืบค้น (Search) หมายถึง การสืบค้นทั่วไปในแต่ละครั้ง
2. การดาวน์โหลด (Download) หมายถึง การดาวน์โหลดเพื่อดูเอกสารฉบับเต็ม
3. การลงทะเบียนเข้าใช้ (Log in) หมายถึง การเข้าไปใช้ฐานข้อมูลใดใดของผู้ใช้งานในแต่ละครั้ง
4. ร้อยละการที่เพิ่มขึ้น/ลดลงของปีงบประมาณ 2558 เทียบกับปีงบประมาณ 2557 =
$$\frac{\text{ปริมาณการใช้ของปีงบประมาณ 2558} - \text{ปริมาณการใช้ของปีงบประมาณ 2557}}{\text{ปริมาณการใช้ของปีงบประมาณ 2557}} \times 100$$