

**สรุปปริมาณการใช้และค่าใช้จ่ายต่อครั้ง (Cost per Use)  
ในการใช้ฐานข้อมูลออนไลน์ที่บอกรับ  
โดยสำนักหอสมุดกลาง มหาวิทยาลัยศรีนครินทรวิโรฒ  
และสำนักงานคณะกรรมการการอุดมศึกษา (สกอ.)  
ประจำปีงบประมาณ 2561**

จากการบอกรับฐานข้อมูลออนไลน์ในปีงบประมาณ 2561 ทั้งหมดจำนวน 24 ฐาน ประกอบด้วย ฐานข้อมูลที่บอกรับโดยสำนักหอสมุดกลาง จำนวน 13 ฐาน (รายละเอียดดังตาราง 6) และบอกรับโดย สำนักงานคณะกรรมการการอุดมศึกษา (สกอ.) จำนวน 11 ฐานนั้น (รายละเอียดดังตาราง 6) สรุปปริมาณการใช้และคำนวณค่าใช้จ่ายต่อครั้ง (Cost per Use) ได้ดังนี้

**1. ปริมาณการใช้ฐานข้อมูลออนไลน์ที่บอกรับโดยสำนักหอสมุดกลาง มหาวิทยาลัยศรีนครินทรวิโรฒ และสำนักงานคณะกรรมการการอุดมศึกษา (สกอ.)**

**1.1 ฐานข้อมูลออนไลน์ที่บอกรับโดยสำนักหอสมุดกลาง**

จากฐานข้อมูลออนไลน์ที่สำนักหอสมุดกลางบอกรับในปีงบประมาณ 2561 จำนวน 13 ฐาน พบว่า มีการสืบค้นรวมทั้งสิ้น 203,035 ครั้ง และมีการดาวน์โหลดรวมทั้งสิ้น 73,347 ครั้ง หากพิจารณาเฉพาะฐานที่บอกรับต่อเนื่องจำนวน 12 ฐาน พบว่า **อัตราการใช้โดยรวมเพิ่มขึ้น**จากปีงบประมาณ 2560 **ร้อยละ 22.49** โดยอัตราการสืบค้นโดยรวม**เพิ่มขึ้น**จากปีงบประมาณ 2560 ร้อยละ 25.03 และอัตราการดาวน์โหลดโดยรวม**เพิ่มขึ้น**จากปีงบประมาณ 2560 ร้อยละ 15.37 เมื่อพิจารณาแยกตามประเภทการเข้าใช้พบว่า

**1.1.1 ปริมาณการสืบค้น**

- 1) ฐานข้อมูลที่มีปริมาณการสืบค้นสูงสุด 3 อันดับแรก ได้แก่ CINAHL Complete (76,827 ครั้ง) eBook Academic Collection (73,378 ครั้ง) และ Scopus (21,621 ครั้ง) ตามลำดับ
- 2) ฐานข้อมูลที่มีอัตราการสืบค้น**เพิ่มขึ้น**จากปีงบประมาณ 2560 จำนวน 3 อันดับแรก ได้แก่ Taylor & Francis Online (เพิ่มขึ้นร้อยละ 132.64) CINAHL Complete (เพิ่มขึ้นร้อยละ 67.23) และ eBook Academic Collection (เพิ่มขึ้นร้อยละ 65.55) ตามลำดับ
- 3) ฐานข้อมูลที่มีอัตราการสืบค้น**ลดลง**จากปีงบประมาณ 2560 จำนวน 3 อันดับแรก ได้แก่ Books24x7 (ลดลงร้อยละ 100.00) CEIC Databases (ลดลงร้อยละ 55.82) และ Sage Knowledge (ลดลงร้อยละ 50.40) ตามลำดับ

### 1.1.2 ปริมาณการดาวน์โหลด

- 1) ฐานข้อมูลที่มีปริมาณการดาวน์โหลดสูงสุด 3 อันดับแรก ได้แก่ IQ NewsClip (17,261 ครั้ง) ScienceDirect: eBook (13,032 ครั้ง) และ Sage Journals (7,799 ครั้ง) ตามลำดับ
- 2) ฐานข้อมูลที่มีอัตราการดาวน์โหลดเพิ่มขึ้นจากปีงบประมาณ 2560 มีจำนวน 3 อันดับแรก ได้แก่ CINAHL Complete (เพิ่มขึ้นร้อยละ 177.14) eBook Academic Collection (เพิ่มขึ้นร้อยละ 134.18) และ Scifinder (เพิ่มขึ้นร้อยละ 33.39) ตามลำดับ
- 3) ฐานข้อมูลที่มีอัตราการดาวน์โหลดลดลงจากปีงบประมาณ 2560 มี 2 ฐานข้อมูล ได้แก่ Sage Knowledge (ลดลงร้อยละ 37.02) และ Access Pharmacy (ลดลงร้อยละ 20.70)

### รายละเอียดดังตาราง 1

#### 1.2 ฐานข้อมูลออนไลน์ที่บอกรับโดย สกอ.

จากฐานข้อมูลออนไลน์ที่ สกอ. บอกรับในปีงบประมาณ 2561 จำนวน 11 ฐาน พบว่า มีการสืบค้นรวมทั้งสิ้น 817,752 ครั้ง และมีการดาวน์โหลดรวมทั้งสิ้น 416,262 ครั้ง หากพิจารณาเฉพาะฐานที่บอกรับต่อเนื่องจำนวน 11 ฐาน พบว่า อัตราการใช้โดยรวมเพิ่มขึ้นจากปีงบประมาณ 2560 ร้อยละ 40.61 โดยอัตราการสืบค้นโดยรวมเพิ่มขึ้นจากปีงบประมาณ 2560 ร้อยละ 47.99 และ อัตราการดาวน์โหลดโดยรวมเพิ่มขึ้นจากปีงบประมาณ 2560 ร้อยละ 21.91 เมื่อพิจารณาแยกตามประเภทการเข้าใช้ พบว่า

##### 1.2.1 ปริมาณการสืบค้น

- 1) ฐานข้อมูลที่มีปริมาณการสืบค้นสูงสุด 3 อันดับแรก ได้แก่ H.W. Wilson 12 Subjects (385,627 ครั้ง) IEEE/IEE Electronic Library (IEL) (131,337 ครั้ง) และ ScienceDirect (113,356 ครั้ง) ตามลำดับ
- 2) ฐานข้อมูลที่มีอัตราการสืบค้นเพิ่มขึ้นจากปีงบประมาณ 2560 จำนวน 3 อันดับแรก ได้แก่ American Chemical Society Journal: ACS (เพิ่มขึ้นร้อยละ 153.75) ABI/INFORM Complete (เพิ่มขึ้นร้อยละ 75.38) และ Academic Search Complete (เพิ่มขึ้นร้อยละ 73.21) ตามลำดับ
- 3) ฐานข้อมูลที่มีอัตราการสืบค้นลดลงจากปีงบประมาณ 2560 มี 2 ฐานข้อมูล ได้แก่ Emerald Management (ลดลงร้อยละ 53.90) และ ACM Digital Library (ลดลงร้อยละ 11.05) ตามลำดับ

##### 1.2.2 ปริมาณการดาวน์โหลด

- 1) ฐานข้อมูลที่มีปริมาณการดาวน์โหลดสูงสุด 3 อันดับแรก ได้แก่ ScienceDirect (330,457 ครั้ง) ABI/INFORM Complete (19,768 ครั้ง) และ IEEE/IEE Electronic Library (IEL) (18,992 ครั้ง) ตามลำดับ
- 2) ฐานข้อมูลที่มีอัตราการดาวน์โหลดเพิ่มขึ้นจากปีงบประมาณ 2560 จำนวน 3 อันดับแรก ได้แก่ Academic Search Complete (เพิ่มขึ้นร้อยละ 61.45) ScienceDirect (เพิ่มขึ้นร้อยละ 37.84) และ IEEE/IEE Electronic Library (IEL) (เพิ่มขึ้นร้อยละ 17.68) ตามลำดับ
- 3) ฐานข้อมูลที่มีอัตราการดาวน์โหลดลดลงจากปีงบประมาณ 2560 จำนวน 3 อันดับแรก

ได้แก่ ACM Digital Library (ลดจรรยาละ 29.76) ABI/INFORM Complete (ลดจรรยาละ 18.39) และ American Chemical Society Journal: ACS (ลดจรรยาละ 6.62) ตามลำดับ

## รายละเอียดดังตาราง 2

1.3 เปรียบเทียบปริมาณการใช้โดยรวมของฐานข้อมูลออนไลน์ที่บอกรับโดยสำนักหอสมุดกลาง และ สกอ.

- 1.3.1 ฐานข้อมูลที่มีการบอกรับต่อเนื่อง 2 ปี ในปีงบประมาณ 2560-2561 จำนวน 23 ฐาน พบว่า มีปริมาณการใช้รวม 1,501,317 ครั้ง ซึ่งมีอัตราการใช้โดยรวมเพิ่มขึ้นจากปีงบประมาณ 2560 ร้อยละ 37.00 เมื่อพิจารณาแยกตามสถาบันที่บอกรับ พบว่า
- 1) จากฐานข้อมูลออนไลน์ที่สำนักหอสมุดกลางบอกรับต่อเนื่องจำนวน 12 ฐาน พบว่า มีปริมาณการใช้โดยรวม 267,303 ครั้ง ซึ่งมีอัตราการใช้โดยรวมเพิ่มขึ้นจากปีงบประมาณ 2560 ร้อยละ 20.49
  - 2) จากฐานข้อมูลออนไลน์ที่ สกอ. บอกรับต่อเนื่องจำนวน 11 ฐาน พบว่า มีปริมาณการใช้โดยรวม 1,234,014 ครั้ง ซึ่งมีอัตราการใช้เพิ่มขึ้นจากปีงบประมาณ 2560 ร้อยละ 40.61

## รายละเอียดดังตาราง 3

- 1.3.2 ฐานข้อมูลที่มีการบอกรับต่อเนื่อง 3 ปี ในปีงบประมาณ 2559-2561 จำนวน 21 ฐาน พบว่า อัตราการใช้โดยรวมของปีงบประมาณ 2561 เพิ่มขึ้นจากปีงบประมาณ 2560 ร้อยละ 41.10 ส่วนอัตราการใช้โดยรวมของปีงบประมาณ 2560 ลดลงจากปีงบประมาณ 2559 ร้อยละ 47.11 เมื่อพิจารณาแยกตามสถาบันที่บอกรับ พบว่า
- 1) จากฐานข้อมูลออนไลน์ที่สำนักหอสมุดกลางบอกรับต่อเนื่อง 3 ปี จำนวน 10 ฐาน พบว่า มีอัตราการใช้โดยรวมในปีงบประมาณ 2561 เพิ่มขึ้นจากปีงบประมาณ 2560 ร้อยละ 43.75 ส่วนอัตราการใช้โดยรวมของปีงบประมาณ 2560 ลดลงจากปีงบประมาณ 2559 ร้อยละ 12.03
  - 2) จากฐานข้อมูลออนไลน์ที่ สกอ. บอกรับต่อเนื่อง 3 ปี จำนวน 11 ฐาน พบว่า มีอัตราการใช้โดยรวมในปีงบประมาณ 2561 เพิ่มขึ้นจากปีงบประมาณ 2560 ร้อยละ 40.61 ส่วนอัตราการใช้โดยรวมของปีงบประมาณ 2560 ลดลงจากปีงบประมาณ 2559 ร้อยละ 50.79

## รายละเอียดดังตาราง 4

ตาราง 1 ปริมาณและร้อยละการใช้ที่เพิ่มขึ้น/ลดลงของแต่ละฐานข้อมูลออนไลน์ที่สำนักหอสมุดกลางบอกรับในปีงบประมาณ 2561

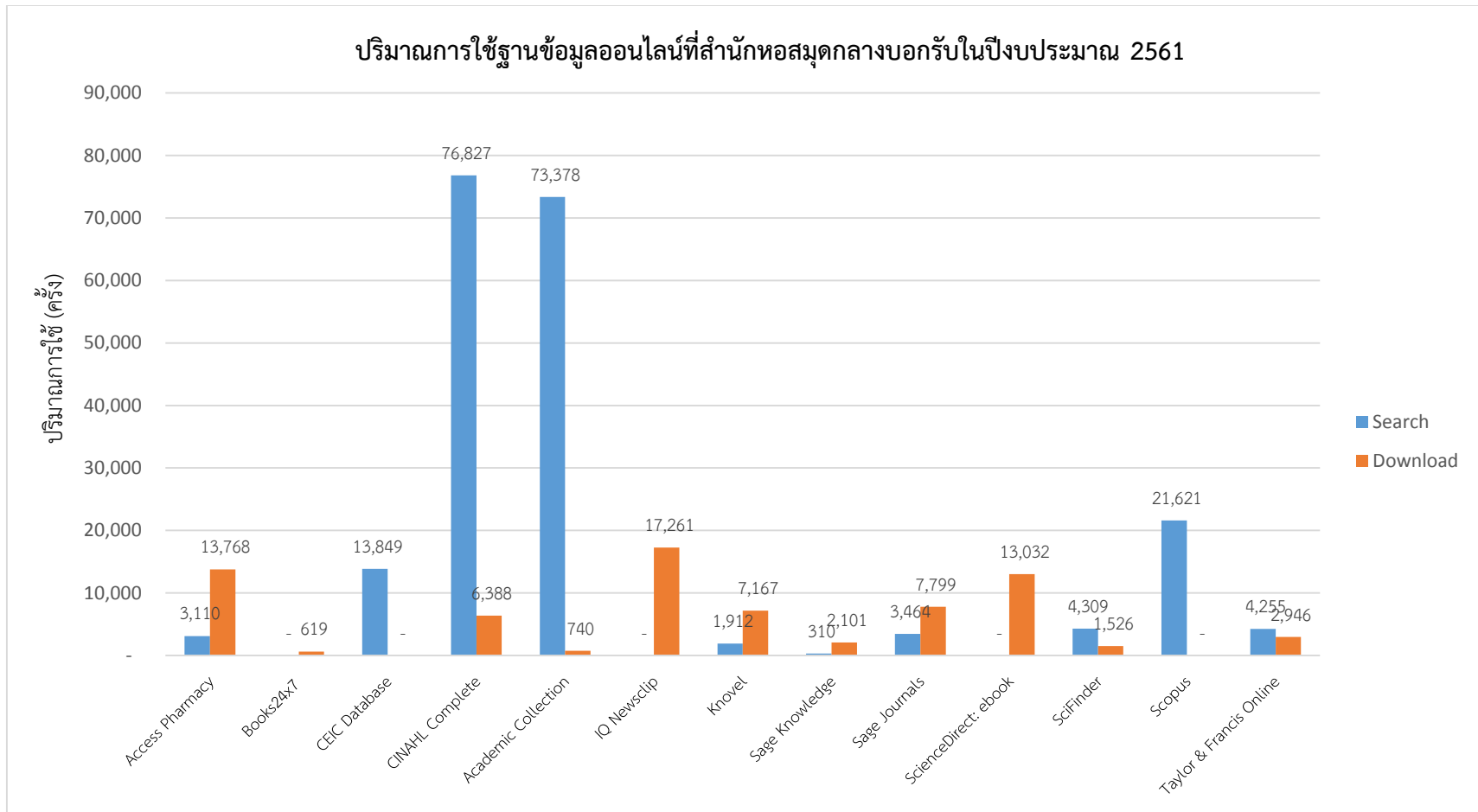
| ฐานข้อมูล                    | ปริมาณการใช้ (ครั้ง) |                        |                 |                        |   |           | หมายเหตุ  |
|------------------------------|----------------------|------------------------|-----------------|------------------------|---|-----------|---|
|                              | ปีงบประมาณ 2560      |                        | ปีงบประมาณ 2561 |                        | ร้อยละการใช้ที่เพิ่มขึ้น/ลดลง<br>จากปีงบประมาณ 2560 |           |   |
|                              | สืบค้น               | ดาวน์โหลด              | สืบค้น          | ดาวน์โหลด              | สืบค้น  | ดาวน์โหลด |   |
|                              |                      |                        |                 |                        |   |           |   |
| 1. Access Pharmacy           | 4,931                | 17,362<br>(205 ชื่อ)   | 3,110           | 13,768<br>(220 ชื่อ)   | -36.93  | -20.70    | เริ่มบอกรับปีงบประมาณ 2560 (มิ.ย.60-พ.ค.61) / สกิดิตตามรอบการบอกรับ           |
| 2. Books24x7                 | 468                  | 586<br>(102 ชื่อ)      | 0               | 619<br>(70 ชื่อ)       | -100.00   | 5.63      |   |
| 3. CEIC Database             | 31,350               | -                      | 13,849          | -                      | -55.82  | -         | เริ่มบอกรับปีงบประมาณ 2560 (ก.พ. 60-ม.ค.61) / สกิดิตตามรอบการบอกรับ Hit Count |
| 4. CINAHL Complete           | 45,942               | 2,305                  | 76,827          | 6,388                  | 67.23   | 177.14    |   |
| 5. eBook Academic Collection | 44,324               | 316                    | 73,378          | 740                    | 65.55   | 134.18    |   |
| 6. IQ NewsClip               | -                    | 13,388                 | -               | 17,261                 | -   | 28.93     |   |
| 7. Knovel                    | -                    | -                      | 1,912           | 7,167                  | -   | -         |   |
| 8. Sage Knowledge            | 625                  | 3,336<br>(555 ชื่อ)    | 310             | 2,101<br>(308 ชื่อ)    | -50.40  | -37.02    |   |
| 9. Sage Journals             | 4,627                | 6,602<br>(658 ชื่อ)    | 3,464           | 7,799<br>(755 ชื่อ)    | -25.14  | 18.13     |   |
| 10. ScienceDirect: eBook     | -                    | 10,066<br>(1,068 ชื่อ) | -               | 13,032<br>(1,393 ชื่อ) | -   | 29.47     |   |
| 11. Scifinder                | 3,595                | 1,144                  | 4,309           | 1,526                  | 19.86   | 33.39     |   |
| 12. Scopus                   | 23,164               | -                      | 21,621          | -                      | -6.66   | -         |   |

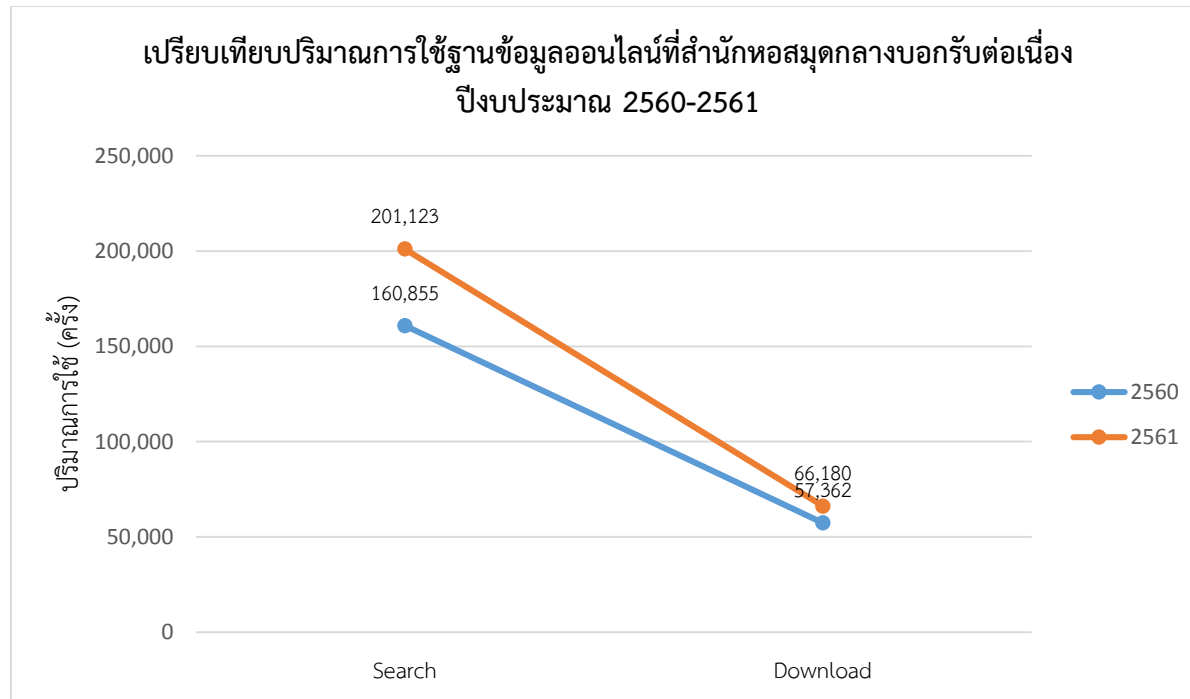
ตาราง 1 (ต่อ)

| ฐานข้อมูล                                       | ปริมาณการใช้ (ครั้ง) |           |                 |           |   |       | หมายเหตุ        |
|---|----------------------|-----------|-----------------|-----------|---|-------|-----------------|
|   | ปีงบประมาณ 2560      |           | ปีงบประมาณ 2561 |           | ร้อยละการเพิ่มขึ้น/ลดลง<br>จากปีงบประมาณ 2560 |       |                 |
|   | สืบค้น               | ดาวน์โหลด | สืบค้น          | ดาวน์โหลด |   |       |                 |
|   | สืบค้น               | ดาวน์โหลด | สืบค้น          | ดาวน์โหลด |   |       |                 |
| 13. Taylor & Francis Online                     | 1,829                | 2,257     | 4,255           | 2,946     | 132.64  | 30.53 | สถิติรายปี พ.ศ. |
| รวมทั้งหมด                                      | 160,855              | 57,362    | 203,035         | 73,347    |   |       |                 |
| เฉพาะฐานที่บอกรับต่อเนื่อง 2 ปี<br>จำนวน 12 ฐาน | 160,855              | 57,362    | 201,123         | 66,180    | 25.03   | 15.37 |                 |
|   | 218,217              |           | 267,303         |           | 22.49   |       |                 |

- หมายเหตุ: 1. การสืบค้น (Search) หมายถึง การสืบค้นทั่วไปในแต่ละครั้ง  
 2. การดาวน์โหลด (Download) หมายถึง การดาวน์โหลดเพื่อดูเอกสารฉบับเต็ม  
 3. ร้อยละการเพิ่มขึ้น/ลดลงของปีงบประมาณ 2561 เทียบกับปีงบประมาณ 2560 =  

$$\frac{\text{ปริมาณการใช้ของปีงบประมาณ 2561} - \text{ปริมาณการใช้ของปีงบประมาณ 2560}}{\text{ปริมาณการใช้ของปีงบประมาณ 2560}} \times 100$$

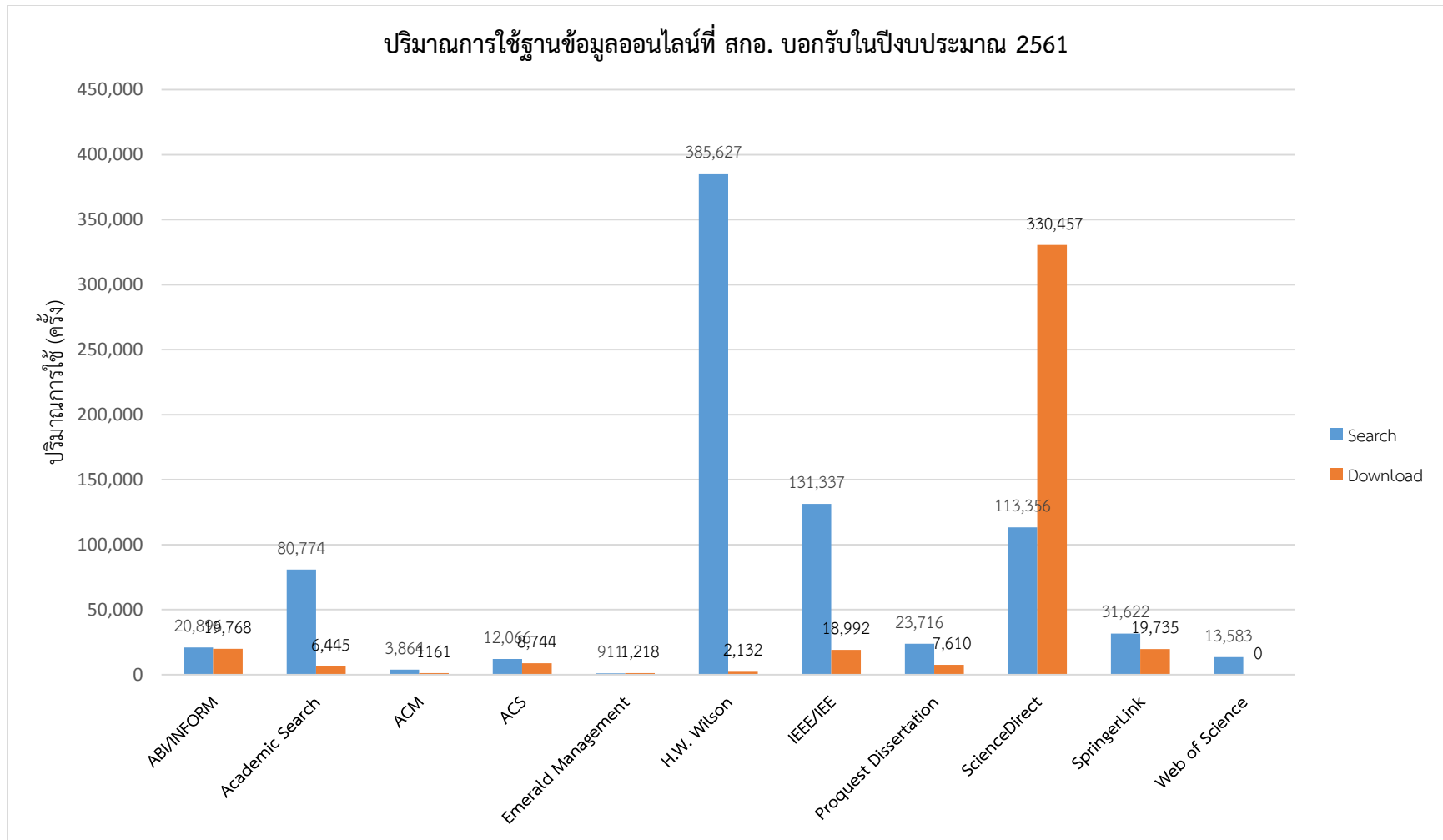


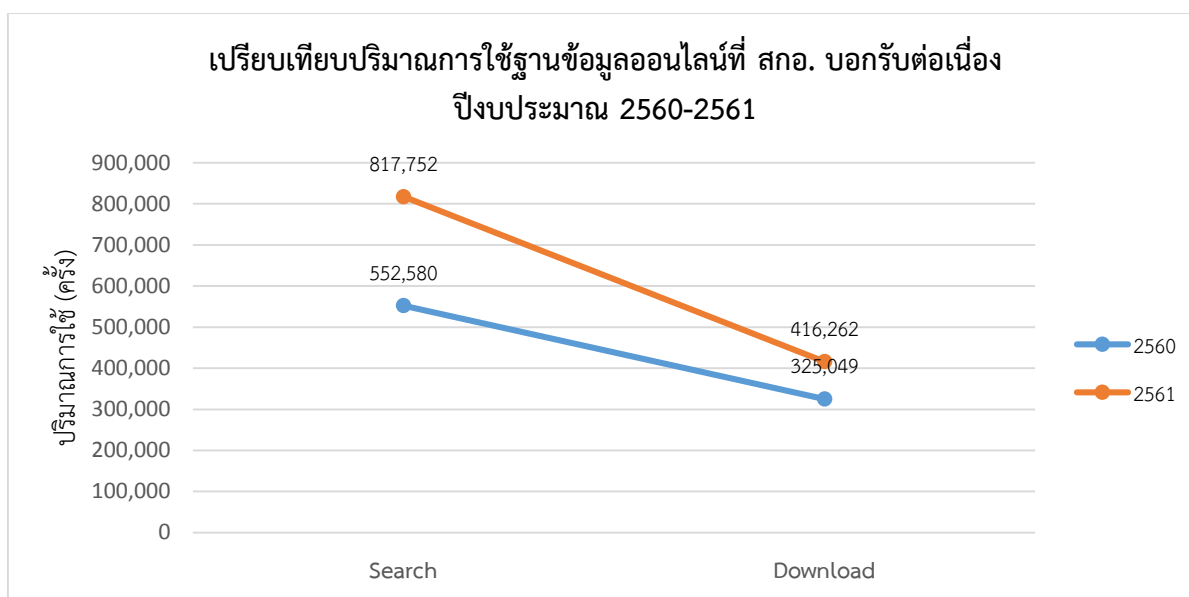


ตาราง 2 ปริมาณและร้อยละการใช้ที่เพิ่มขึ้น/ลดลงของแต่ละฐานข้อมูลออนไลน์ที่ สกอ. บอกรับในปีงบประมาณ 2561

| ฐานข้อมูล                               | ปริมาณการใช้ (ครั้ง) |                |                  |                |   |              | ลำดับการเข้าใช้<br>เมื่อเทียบกับมหาวิทยาลัย 28 แห่ง |           |                    |           |
|---|----------------------|----------------|------------------|----------------|---|--------------|---|-----------|--------------------|-----------|
|   | ปีงบประมาณ 2560      |                | ปีงบประมาณ 2561  |                | ร้อยละการใช้ที่เพิ่มขึ้น/<br>ลดลงจากงบประมาณ 2560 |              | ปีงบประมาณ<br>2560                                  |           | ปีงบประมาณ<br>2561 |           |
|   | สืบค้น               | ดาวน์โหลด      | สืบค้น           | ดาวน์โหลด      | สืบค้น  | ดาวน์โหลด    | สืบค้น  | ดาวน์โหลด | สืบค้น             | ดาวน์โหลด |
| 1. ABI/INFORM Complete                  | 11,915               | 24,223         | 20,896           | 19,768         | 75.38   | -18.39       | 18  | 10        | 14                 | 10        |
| 2. Academic Search Complete             | 46,634               | 3,992          | 80,774           | 6,445          | 73.21   | 61.45        | 14  | 13        | 18                 | 9         |
| 3. ACM Digital Library                  | 4,344                | 1,653          | 3,864            | 1,161          | -11.05  | -29.76       | 13  | 12        | 11                 | 13        |
| 4. American Chemical Journal: ACS       | 4,755                | 9,364          | 12,066           | 8,744          | 153.75  | -6.62        | 9   | 12        | 11                 | 14        |
| 5. Communication & Mass Media Complete  | 907                  | 295            | -                | -              | -   | -            | 23  | 11        | -                  | -         |
| 6. Computer & Applied Science Complete  | 44,608               | 459            | -                | -              | -   | -            | 13  | 13        | -                  | -         |
| 7. Education Research Complete          | 47,379               | 4,664          | -                | -              | -   | -            | 13  | 5         | -                  | -         |
| 8. Emerald Management                   | 1,976                | 1,060          | 911              | 1,218          | -53.90  | 14.91        | 22  | 21        | 20                 | 20        |
| 9. H.W. Wilson 12 Subjects              | 242,730              | 1,949          | 385,627          | 2,132          | 58.87   | 9.39         | 14  | 11        | 19                 | 8         |
| 10. IEEE/IEE Electronic Library (IEL)   | 93,691               | 16,139         | 131,337          | 18,992         | 40.18   | 17.68        | 13  | 13        | 13                 | 13        |
| 11. Proquest Dissertation & Theses      | 18,577               | 7,974          | 23,716           | 7,610          | 27.66   | -4.56        | 16  | 11        | 12                 | 10        |
| 12. ScienceDirect (รวมวารสารและหนังสือ) | 86,942               | 239,735        | 113,356          | 330,457        | 30.38   | 37.84        | 16  | 13        | 15                 | 14        |
| (สถิติเฉพาะวารสาร)                      |                      | (310,234)      |                  | (57,563)       |   | (15.26)      |   |           |                    |           |
| 13. SpringerLink-Journal                | 29,963               | 18,960         | 31,622           | 19,735         | 5.54  | 4.09         | 15  | 12        | 15                 | 14        |
| 14. Web of Science                      | 11,053               | -              | 13,583           | -              | 22.89   | -            | 15  | -         | 17                 | -         |
| <b>รวมทั้งหมด</b>                       | <b>645,474</b>       | <b>330,467</b> | <b>817,752</b>   | <b>416,262</b> | <b>26.69</b>                                      | <b>25.96</b> |   |           |                    |           |
| <b>เฉพาะฐานที่บอกรับต่อเนื่อง 2 ปี</b>  | <b>552,580</b>       | <b>325,049</b> | <b>817,752</b>   | <b>416,262</b> | <b>47.99</b>                                      | <b>21.91</b> |   |           |                    |           |
| <b>จำนวน 11 ฐาน</b>                     | <b>877,629</b>       |                | <b>1,234,014</b> |                | <b>40.61</b>                                      |              |   |           |                    |           |

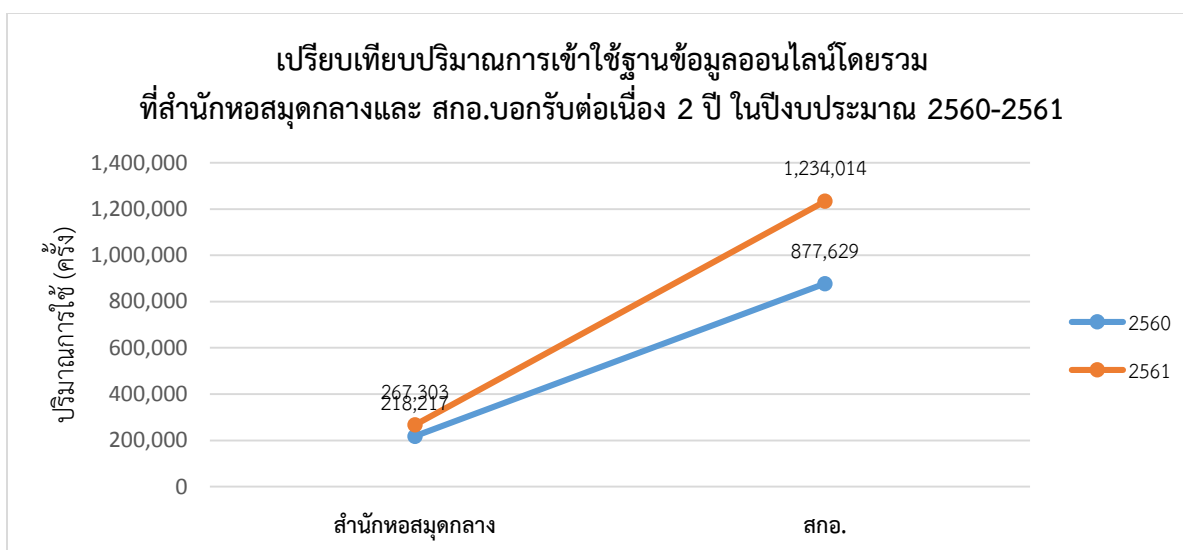






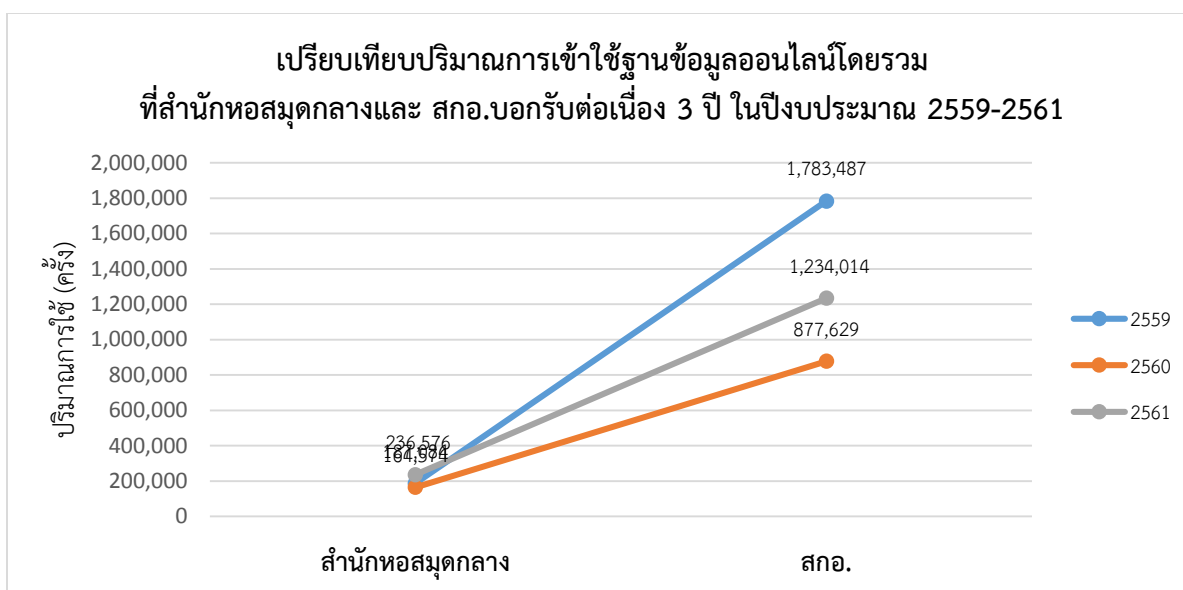
ตาราง 3 เปรียบเทียบปริมาณการใช้โดยรวมและร้อยละการ-use ที่เพิ่มขึ้น/ลดลงของฐานข้อมูลออนไลน์ที่สำนักหอสมุดกลาง และ สกอ. บอกรับต่อเนื่อง 2 ปี ในปีงบประมาณ 2560-2561

| ปริมาณการใช้รวม (ครั้ง)   |         |                 |           | ร้อยละที่เพิ่มขึ้น/ลดลง<br>ของปริมาณการใช้รวมจาก<br>ปีงบประมาณ 2560 |       |
|---|---------|-----------------|-----------|---|-------|
| ปีงบประมาณ 2560   |         | ปีงบประมาณ 2561 |           |   |       |
| สำนักหอสมุดกลาง   | สกอ.    | สำนักหอสมุดกลาง | สกอ.      | สำนักหอสมุดกลาง   | สกอ.  |
| 218,217   | 877,629 | 267,303         | 1,234,014 | 20.49   | 40.61 |
| 1,095,846   |         | 1,501,317       |           | 37.00   |       |
| สำนักหอสมุดกลางบอกรับต่อเนื่อง 12 ฐาน / สกอ. บอกรับต่อเนื่อง 11 ฐาน |         |                 |           |   |       |



ตาราง 4 เปรียบเทียบปริมาณการใช้โดยรวมและร้อยละการที่เพิ่มขึ้น/ลดลงของฐานข้อมูลออนไลน์ที่สำนักหอสมุดกลาง และ สกอ. บอกรับต่อเนื่อง 3 ปี ในปีงบประมาณ 2559-2561

| ปริมาณการใช้รวม (ครั้ง)  |           |                  |         |                  |           | ร้อยละที่เพิ่มขึ้น/ลดลงของปริมาณการใช้รวม |        |   |       |
|--|-----------|------------------|---------|------------------|-----------|---|--------|---|-------|
| ปีงบประมาณ 2559  |           | ปีงบประมาณ 2560  |         | ปีงบประมาณ 2561  |           | ร้อยละที่เพิ่มขึ้น/ลดลงจากปีงบประมาณ 2559 |        | ร้อยละที่เพิ่มขึ้น/ลดลงจากปีงบประมาณ 2560 |       |
| มศว  | สกอ.      | มศว              | สกอ.    | มศว              | สกอ.      | มศว                                       | สกอ.   | มศว                                       | สกอ.  |
| 187,084  | 1,783,487 | 164,574          | 887,629 | 236,576          | 1,234,014 | -12.03                                    | -50.79 | 43.75                                     | 40.61 |
| <b>1,970,571</b>   |           | <b>1,042,203</b> |         | <b>1,470,590</b> |           | <b>-47.11</b>                             |        | <b>40.10</b>                              |       |
| สำนักหอสมุดกลาง มศว บอกรับต่อเนื่อง 10 ฐาน / สกอ. บอกรับต่อเนื่อง 11 ฐาน |           |                  |         |                  |           |   |        |   |       |



## 2. ค่าใช้จ่ายต่อครั้ง (Cost per Use) ในการใช้ฐานข้อมูลออนไลน์ที่บอกรับโดย สำนักหอสมุดกลาง มหาวิทยาลัยศรีนครินทรวิโรฒ

จากฐานข้อมูลออนไลน์ที่สำนักหอสมุดกลางบอกรับในปีงบประมาณ 2561 จำนวน 13 ฐาน พบว่า ค่าใช้จ่ายต่อครั้งในภาพรวมอยู่ที่ 82.58 บาทต่อการดาวน์โหลดแต่ละครั้ง และอยู่ที่ 32.51 บาทต่อการใช้ในแต่ละครั้ง (ทั้งการดาวน์โหลดและการสืบค้น)

เมื่อเปรียบเทียบกับปีงบประมาณ 2560 พบว่า ค่าใช้จ่ายต่อครั้งในภาพรวมมีอัตราเพิ่มขึ้นร้อยละ 17.49 ของการดาวน์โหลดในแต่ละครั้ง และมีอัตราลดลงร้อยละ 9.43 ของการใช้ในแต่ละครั้ง (ทั้งการดาวน์โหลดและการสืบค้น)

เมื่อพิจารณาเป็นรายฐานข้อมูล พบว่า

### 1. ฐานข้อมูลที่มีค่าใช้จ่ายต่อครั้งสูงสุด

1.1 ฐานข้อมูลที่มีค่าใช้จ่ายสูงสุดต่อการดาวน์โหลดแต่ละครั้ง จำนวน 3 อันดับแรก ได้แก่ Books24X7 (1,029.89 บาท) eBook Academic Collection (658.11 บาท) และ Sage Journals (388.97 บาท) ตามลำดับ

1.2 ฐานข้อมูลที่มีค่าใช้จ่ายสูงสุดต่อการใช้ในแต่ละครั้ง (ทั้งการดาวน์โหลดและการสืบค้น) จำนวน 3 อันดับแรก ได้แก่ Books24X7 (1,029.89 บาท) Sage Journals (269.34 บาท) และ Sage Knowledge (215.68 บาท) ตามลำดับ

## 2. อัตราค่าใช้จ่ายต่อครั้งเมื่อเปรียบเทียบกับปีงบประมาณ 2560

### 2.1 ฐานข้อมูลที่มีอัตราค่าใช้จ่ายต่อครั้งเพิ่มขึ้น

2.1.1 ฐานข้อมูลที่มีอัตราค่าใช้จ่ายต่อการดาวน์โหลดแต่ละครั้ง เพิ่มขึ้นจากปีงบประมาณ 2560 จำนวน 3 อันดับแรก ได้แก่ CEIC (เพิ่มขึ้นร้อยละ 153.81) Sage Knowledge (เพิ่มขึ้นร้อยละ 65.13) และ Access Pharmacy (เพิ่มขึ้นร้อยละ 38.71) ตามลำดับ

2.1.2 ฐานข้อมูลที่มีอัตราค่าใช้จ่ายต่อการใช้แต่ละครั้ง (ทั้งการดาวน์โหลดและการสืบค้น) เพิ่มขึ้นจากปีงบประมาณ 2560 จำนวน 3 อันดับแรก ได้แก่ CEIC (เพิ่มขึ้นร้อยละ 153.81) Books24x7 (เพิ่มขึ้นร้อยละ 88.59) และ Sage Knowledge (เพิ่มขึ้นร้อยละ 70.86) ตามลำดับ

### 2.2 ฐานข้อมูลที่มีอัตราค่าใช้จ่ายต่อครั้งลดลง

2.2.1 ฐานข้อมูลที่มีอัตราค่าใช้จ่ายต่อการดาวน์โหลดแต่ละครั้ง ลดลงจากปีงบประมาณ 2560 จำนวน 3 อันดับแรก ได้แก่ CINAHL Complete (ลดลงร้อยละ 64.75) eBook Academic Collection (ลดลงร้อยละ 57.28) และ Scifinder (ลดลงร้อยละ 28.94) ตามลำดับ

2.2.2 ฐานข้อมูลที่มีอัตราค่าใช้จ่ายต่อการใช้แต่ละครั้ง (ทั้งการดาวน์โหลดและการสืบค้น) ลดลงจากปีงบประมาณ 2560 จำนวน 3 อันดับแรก ได้แก่ CINAHL Complete (ลดลงร้อยละ 43.37) Taylor & Francis Online (ลดลงร้อยละ 43.35) และ eBook Academic Collection (ลดลงร้อยละ 39.77) ตามลำดับ

## รายละเอียดดังตาราง 5

ตาราง 5 ค่าใช้จ่ายต่อครั้งในการใช้ฐานข้อมูล (Cost per Use) ที่บอกรับโดยสำนักหอสมุดกลาง มหาวิทยาลัยศรีนครินทรวิโรฒ ประจำปีงบประมาณ 2561

| ฐานข้อมูล                          | ค่าใช้จ่ายต่อครั้งในการใช้ฐานข้อมูล (Cost per Use) |                 |                        |                              |                        |                   |                 |                        |                              |                        |  |                                  |
|------------------------------------|--|-----------------|------------------------|------------------------------|------------------------|-------------------|-----------------|------------------------|------------------------------|------------------------|--|----------------------------------|
|                                    | 2560   |                 |                        |                              |                        | 2561              |                 |                        |                              |                        | การเพิ่มขึ้น/ลดลงของ<br>ค่าใช้จ่ายต่อครั้งจาก<br>ปีงบประมาณ 2560 |                                  |
|                                    | ราคาค่า<br>บอกรับ                                  | การดาวน์โหลด    |                        | การสืบค้นและ<br>การดาวน์โหลด |                        | ราคาค่า<br>บอกรับ | การดาวน์โหลด    |                        | การสืบค้นและ<br>การดาวน์โหลด |                        |  |                                  |
|                                    |  | จำนวน<br>การใช้ | ค่าใช้จ่าย<br>ต่อครั้ง | จำนวน<br>การใช้              | ค่าใช้จ่าย<br>ต่อครั้ง |                   | จำนวน<br>การใช้ | ค่าใช้จ่าย<br>ต่อครั้ง | จำนวน<br>การใช้              | ค่าใช้จ่าย<br>ต่อครั้ง | การ<br>ดาวน์โหลด   | การสืบค้นและ<br>การ<br>ดาวน์โหลด |
| 1. Access<br>Pharmacy              | 295,000.00   | 17,362          | 16.99                  | 22,293                       | 13.23                  | 324,500.00        | 13,768          | 23.57                  | 16,878                       | 19.23                  | 38.71  | 45.29                            |
| 2. BOOKs24x7                       | 575,600.00   | 586             | 982.25                 | 1,054                        | 546.11                 | 637,500.00        | 619             | 1,029.89               | 619                          | 1,029.89               | 4.85   | 88.59                            |
| 3. CEIC<br>Database                | 423,720.00   | 31,350          | 13.52                  | 31,350                       | 13.52                  | 475,080.00        | 13,849          | 34.30                  | 13,849                       | 34.30                  | 153.81   | 153.81                           |
| 4. CINAHL<br>Complete              | 533,331.00   | 2,305           | 231.38                 | 48,247                       | 11.05                  | 520,964.10        | 6,388           | 81.55                  | 83,215                       | 6.26                   | -64.75   | -43.37                           |
| 5. eBook<br>Academic<br>Collection | 486,852.60   | 316             | 1,540.67               | 44,640                       | 10.91                  | 486,998.00        | 740             | 658.11                 | 74,118                       | 6.57                   | -57.28   | -39.77                           |
| 6. IQ Newsclip                     | 114,597.00   | 13,388          | 8.56                   | 13,388                       | 8.56                   | 130,968.00        | 17,261          | 7.59                   | 17,261                       | 7.59                   | -11.36   | -11.36                           |
| 7. Knovel                          | -  | -               | -                      | -                            | -                      | 620,237.36        | 7,167           | 86.54                  | 9,079                        | 68.32                  | -  | -                                |
| 8. Sage<br>Knowledge               | 500,000.00   | 3,336           | 149.88                 | 3,961                        | 126.23                 | 520,000.00        | 2,101           | 247.50                 | 2,411                        | 215.68                 | 65.13  | 70.86                            |
| 9. Sage<br>Journals                | 3,055,365.34                                       | 6,602           | 462.79                 | 11,229                       | 272.10                 | 3,033,612.25      | 7,799           | 388.97                 | 11,263                       | 269.34                 | 15.95  | -1.01                            |
| 10.ScienceDirect<br>:eBook         | 440,403.00   | 10,066          | 43.75                  | 10,066                       | 43.75                  | 417,653.00        | 13,032          | 32.05                  | 13,032                       | 32.05                  | -26.75   | -26.75                           |
| 11. Scifinder                      | 364,948.80   | 1,144           | 319.01                 | 4,739                        | 77.01                  | 345,951.00        | 1,526           | 226.70                 | 5,835                        | 59.29                  | -28.94   | -23.01                           |
| 12. Scopus                         | 712,900.65   | 23,164          | 30.78                  | 23,164                       | 30.78                  | 1,142,488.51      | 21,621          | 52.84                  | 21,621                       | 52.84                  | 71.70  | 71.70                            |

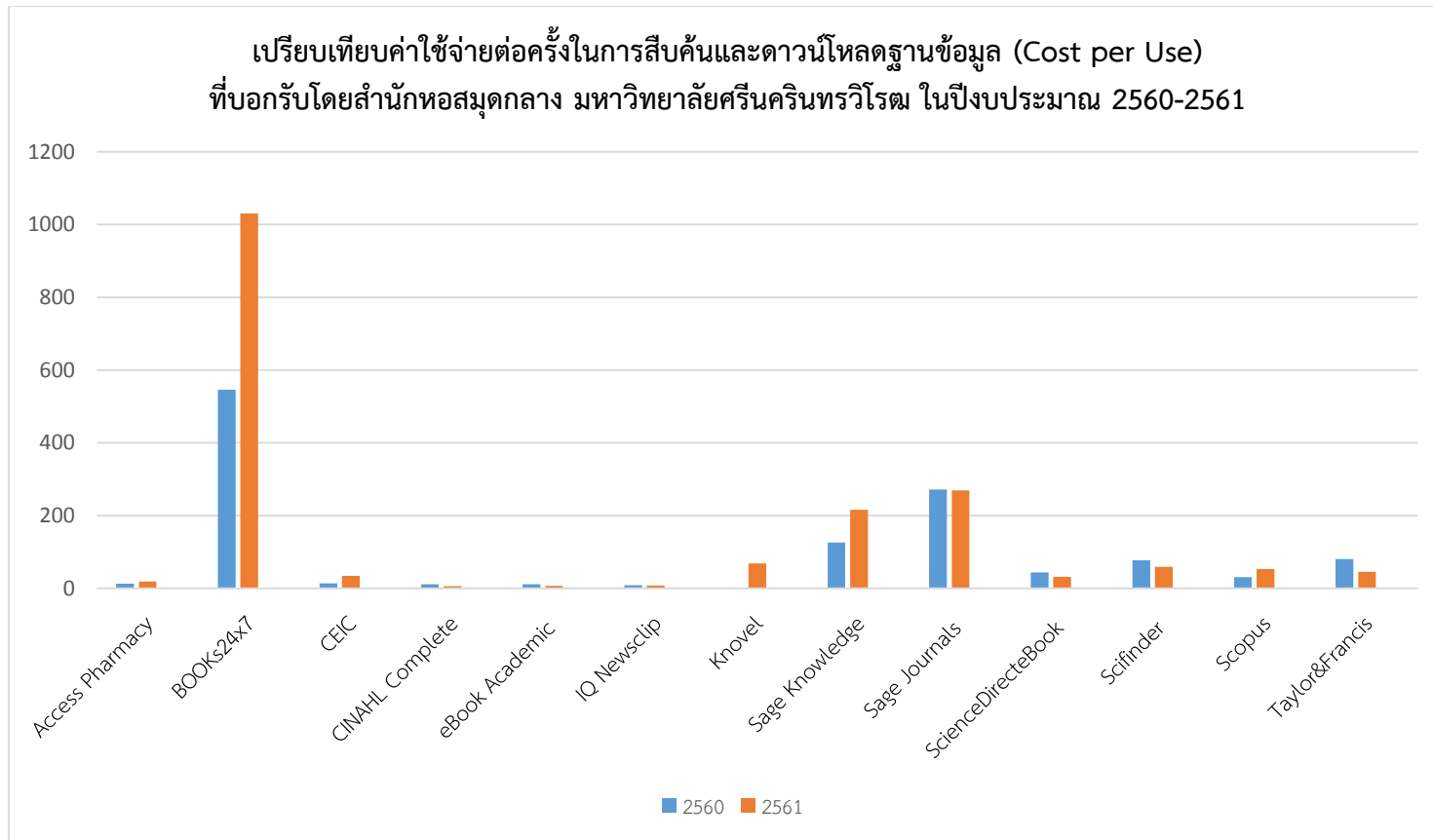
| ฐานข้อมูล            | ค่าใช้จ่ายต่อครั้งในการใช้ฐานข้อมูล (Cost per Use) |                 |                        |                              |                        |                     |                 |                        |                              |                        |  |                              |
|----------------------|--|-----------------|------------------------|------------------------------|------------------------|---------------------|-----------------|------------------------|------------------------------|------------------------|--|------------------------------|
|                      | 2560   |                 |                        |                              |                        | 2561                |                 |                        |                              |                        | ร้อยละการเพิ่มขึ้น/ลดลงของ<br>ค่าใช้จ่ายต่อครั้งจาก<br>ปีงบประมาณ 2560 |                              |
|                      | ราคาค่า<br>บอกรับ                                  | การดาวน์โหลด    |                        | การสืบค้นและ<br>การดาวน์โหลด |                        | ราคาค่า<br>บอกรับ   | การดาวน์โหลด    |                        | การสืบค้นและ<br>การดาวน์โหลด |                        |  |                              |
|                      |  | จำนวน<br>การใช้ | ค่าใช้จ่าย<br>ต่อครั้ง | จำนวน<br>การใช้              | ค่าใช้จ่าย<br>ต่อครั้ง |                     | จำนวน<br>การใช้ | ค่าใช้จ่าย<br>ต่อครั้ง | จำนวน<br>การใช้              | ค่าใช้จ่าย<br>ต่อครั้ง | การดาวน์โหลด   | การสืบค้นและ<br>การดาวน์โหลด |
| 13. Taylor & Francis | 330,251.35   | 2,257           | 146.32                 | 4,086                        | 80.83                  | 329,740.00          | 2,946           | 111.93                 | 7,201                        | 45.79                  | -23.51   | -43.35                       |
| <b>รวม</b>           | <b>7,832,969.74</b>                                | <b>111,876</b>  | <b>70.01</b>           | <b>218,217</b>               | <b>35.90</b>           | <b>8,985,692.22</b> | <b>108,817</b>  | <b>82.58</b>           | <b>276,382</b>               | <b>32.51</b>           | <b>17.94</b>   | <b>-9.43</b>                 |

หมายเหตุ: ร้อยละการเพิ่มขึ้น/ลดลงของค่าใช้จ่ายต่อครั้งในการใช้ฐานข้อมูล ปีงบประมาณ 2561 เทียบกับปีงบประมาณ 2560 =

$$\frac{\text{ค่าใช้จ่ายต่อครั้งของการดาวน์โหลดของปีงบประมาณ 2561} - \text{ค่าใช้จ่ายต่อครั้งของการดาวน์โหลดของปีงบประมาณ 2560}}{\text{ค่าใช้จ่ายต่อครั้งของการดาวน์โหลดของปีงบประมาณ 2560}} \times 100$$

และ

$$\frac{\text{ค่าใช้จ่ายต่อครั้งของการสืบค้นและดาวน์โหลดของปีงบประมาณ 2561} - \text{ค่าใช้จ่ายต่อครั้งของการสืบค้นและดาวน์โหลดของปีงบประมาณ 2560}}{\text{ค่าใช้จ่ายต่อครั้งของการสืบค้นและดาวน์โหลดของปีงบประมาณ 2560}} \times 100$$





ตาราง 6 รายละเอียดฐานข้อมูลออนไลน์ที่บอกรับโดยสำนักหอสมุดกลาง มหาวิทยาลัยศรีนครินทรวิโรฒ ประจำปีงบประมาณ 2561

| ฐานข้อมูล  | รายละเอียด  |
|--|---|
| 1. Access Pharmacy<br>(สมทบค่าบอกรับร่วมกับคณะเภสัชศาสตร์) | ฐานข้อมูลทางการเภสัชกรรม ผลิตโดยบริษัท Mc Graw-Hill ครอบคลุมหนังสืออิเล็กทรอนิกส์มากกว่า 40 รายการ คู่มือสำหรับผู้ป่วย สูตรคำนวณทางด้านเภสัชกรรม ฐานข้อมูลด้านยา วิดีโอและมัลติมีเดียต่างๆ ในฐานข้อมูลเดียว ได้แก่ Videos & Animations, Interactive Guide to Physical Examination, Pharmacology Lecturer Pharmacology Case, Virtual Case, Pathophysiology cases, Topics in Evidence-Based Pharmacy Practice |
| 2. BOOKs24x7   | หนังสืออิเล็กทรอนิกส์ รายงาน กรณีศึกษา และวิดีโอ (video streaming) จำนวนมากกว่า 26,800 ชื่อ ครอบคลุม 4 กลุ่มสาขาวิชา ได้แก่ IT, Business, Finance, Engineering  |
| 3. CEIC Database<br>(สมทบค่าบอกรับร่วมกับคณะเศรษฐศาสตร์)   | ฐานข้อมูลและโปรแกรมบริหารจัดการข้อมูลทางด้านเศรษฐศาสตร์   |
| 4. CINAHL Complete   | วารสารอิเล็กทรอนิกส์ด้านการพยาบาล สหเวชศาสตร์ และการสาธารณสุข ประกอบด้วยบทความฉบับเต็มจากวารสารมากกว่า 1,400 ชื่อ รายการบรรณานุกรมและบทคัดย่อจากวารสารมากกว่า 5,300 ชื่อ ครอบคลุมตั้งแต่ปีค.ศ. 1937-ปัจจุบัน นอกจากนี้ยังรวมถึงหนังสือและตำรามากกว่า 275 รายการ   |
| 5. eBook Academic Collection                               | หนังสืออิเล็กทรอนิกส์ครอบคลุมสหสาขาวิชากว่า 170,000 ชื่อ ตั้งแต่ปีค.ศ. 2005 เป็นต้นมา จากสำนักพิมพ์ของมหาวิทยาลัยต่างๆ  |
| 6. IQ Newsclip   | ข่าวตัดคลิปปิงออนไลน์จากหนังสือพิมพ์ภาษาไทยและภาษาอังกฤษรายวัน ราย 3 วัน รายสัปดาห์ และนิตยสาร มากกว่า 30 ชื่อ เช่น M2F new)108 โปสต์ทูเดย์ มติชน เนชั่นสุดสัปดาห์ สยามดารา ผู้จัดการรายสัปดาห์ เดลินิวส์ เป็นต้น ตั้งแต่มีนาคม 2549 - ปัจจุบัน   |
| 7. Knovel  | ฐานข้อมูลหนังสืออิเล็กทรอนิกส์ คู่มือ เอกสารอ้างอิง กราฟ ตาราง สมการ หรือสูตรต่างๆ มากกว่า 10,400 รายการ ครอบคลุม 35 สาขาทางด้านวิศวกรรมศาสตร์  |
| 8. Sage Knowledge  | หนังสืออิเล็กทรอนิกส์ทางด้านสังคมศาสตร์ของสำนักพิมพ์ SAGE และในเครือ ประกอบด้วยหนังสือ หนังสืออ้างอิง เอกสารอ้างอิงทางวิชาการ และอื่นๆ มากกว่า 4,400 ชื่อ ตั้งแต่ปีค.ศ. 1970-ปัจจุบัน   |
| 9. Sage Premier  | วารสารอิเล็กทรอนิกส์ของสำนักพิมพ์ SAGE ครอบคลุม 4 กลุ่มสาขาวิชา จำนวนมากกว่า 854 ชื่อ เข้าดูเอกสารฉบับเต็มได้ ตั้งแต่ปีค.ศ. 2000-ปัจจุบัน   |
| 10. ScienceDirect: eBook                                   | หนังสืออิเล็กทรอนิกส์ของสำนักพิมพ์ในเครือ Elsevier จำนวนมากกว่า 5,098 ชื่อครอบคลุม 19 สาขาวิชา ครอบคลุมเนื้อหา ตั้งแต่ปีค.ศ. 2012-2017  |

| ฐานข้อมูล   | รายละเอียด  |
|---|---|
| 11. Scifinder   | ฐานข้อมูลบรรณานุกรมและบทความขนาดใหญ่ด้านปฏิกิริยาเคมี โครงสร้างทางเคมี สาร และเอกสารอ้างอิงต่างๆ ทั่วโลก กว่า 49 ล้านรายการ ได้แก่ วารสารหลักด้านเคมีมากกว่า 1,500 ชื่อ และวารสารที่เกี่ยวข้องมากกว่า 1,000 ชื่อ ปฏิกิริยาเคมี (CASREACT: ฐานข้อมูลด้าน Chemical Reactions) กว่า 40 ล้านปฏิกิริยา และสิทธิบัตร ครอบคลุมตั้งแต่ปี.ศ.1907-ปัจจุบัน  |
| 12. Scopus  | ฐานข้อมูลบทความและการอ้างอิง ครอบคลุมวารสารวิชาการมากกว่า 22,411 ชื่อ หนังสือด้านสังคมศาสตร์และมนุษยศาสตร์มากกว่า 134,082 ชื่อ หนังสือชุดมากกว่า 539 ชุด และเอกสารการประชุมด้านวิศวกรรมศาสตร์และคอมพิวเตอร์มากกว่า 7.7 ล้านรายการ และอื่นๆ ในกลุ่มสาขาวิทยาศาสตร์สุขภาพ วิทยาศาสตร์กายภาพ สังคมศาสตร์ และวิทยาศาสตร์ชีวภาพ ครอบคลุมตั้งแต่ปี 1996-ปัจจุบัน จากสำนักพิมพ์มากกว่า 5,000 แห่งทั่วโลก |
| 13. Taylor & Francis Online<br>:Sport Leisure & Tourism | วารสารอิเล็กทรอนิกส์ด้าน Sport Leisure & Tourism ของสำนักพิมพ์ Taylor & Francis จำนวน 60 ชื่อ   |

ตาราง 7 รายละเอียดฐานข้อมูลออนไลน์ที่บอกรับโดยสำนักงานคณะกรรมการการอุดมศึกษา (สกอ.) ประจำปีงบประมาณ 2561

| ฐานข้อมูล                                  | รายละเอียด   |
|--|--|
| 1. ABI/INFORM Collection                   | <p>หนึ่งในฐานข้อมูลที่ครอบคลุมเนื้อหาทางด้านบริหารจัดการ โดยรวบรวมสิ่งพิมพ์มากกว่า 8,000 ชื่อเรื่อง เช่น The Wall Street Journal Eastern Edition, EIU Views Wire, Going Global Career Guides เป็นต้น รวมถึงวิทยานิพนธ์ (Dissertations) และวิทยานิพนธ์ (Theses) สาขาบริหารจัดการที่ให้บริการรูปแบบฉบับเต็มมากกว่า 30,000 ชื่อเรื่อง ซึ่งผู้ใช้สามารถนำข้อมูลจาก ABI/Inform มาใช้เพื่อศึกษา ภาวะการทางเศรษฐกิจ แนวโน้มทางธุรกิจ เทคนิคการจัดการ กลยุทธ์ต่างๆ ที่ใช้ในการบริหารจัดการ เป็นต้น ข้อมูลตั้งแต่ปี 1971-ปัจจุบัน ฐานข้อมูลนี้ประกอบไปด้วยฐานข้อมูลย่อย 3 ฐานข้อมูล ได้แก่</p> <ol style="list-style-type: none"> <li>1) ABI/INFORM Global ครอบคลุมสิ่งพิมพ์มากกว่า 3,700 ชื่อเรื่องจากสิ่งพิมพ์ภาษาอังกฤษจากประเทศสหรัฐอเมริกา และประเทศอื่นในภูมิภาคต่างๆของโลก สามารถสืบค้นบทความฉบับเต็มจากวารสารมากกว่า 2,600 รายชื่อ และให้เนื้อหาส่วนใหญ่ครอบคลุมตั้งแต่ปี 1971 – ปัจจุบัน</li> <li>2) ABI/INFORM Trade &amp; Industry ฐานข้อมูลที่ใช้ให้ความเชื่อถือในแหล่งข้อมูลประเภทข่าวสารทางการค้าและทางอุตสาหกรรมหลักๆ นอกจากนี้ยังรวมถึงการศึกษาและเปรียบเทียบประเภทของธุรกิจและอุตสาหกรรมต่างๆ เช่น โทรคมนาคม การขนส่ง ปีโตรเคมี และอื่นๆ สามารถสืบค้นบทความฉบับเต็มจากวารสารมากกว่า 2,900 รายชื่อ</li> <li>3) ABI/INFORM Dateline ฐานข้อมูลที่รวบรวมสิ่งพิมพ์ท้องถิ่นและสิ่งพิมพ์ระดับภูมิภาคทางบริหารธุรกิจที่ทำได้ยาก เข้าไว้ พร้อมด้วยข่าวสารเกี่ยวกับบริษัทท้องถิ่น บทวิเคราะห์ในตลาดท้องถิ่น เป็นต้น</li> </ol> |
| 2. Academic Search Complete                | วารสารอิเล็กทรอนิกส์ ประกอบด้วยวารสารที่ให้เอกสารฉบับเต็มมากกว่า 8,500 ชื่อ ดัชนีและบทความบทความจากวารสารไม่น้อยกว่า 12,500 ชื่อ ย้อนหลังไปตั้งแต่ปี ค.ศ.1887  |
| 3. ACM Digital Library                     | ฐานข้อมูลทางด้านคอมพิวเตอร์และเทคโนโลยีสารสนเทศ จากสิ่งพิมพ์ต่อเนื่อง จดหมายข่าว และเอกสารในการประชุมวิชาการที่จัดทำโดย ACM (Association for Computing Machinery) ซึ่งเนื้อหาเอกสารประกอบด้วยข้อมูลที่สำคัญ เช่น รายการบรรณานุกรม สารระสังเขป article reviews และบทความฉบับเต็ม ให้ข้อมูลย้อนหลังตั้งแต่ปี 1985-ปัจจุบัน   |
| 4. ACS (American Chemical Society Journal) | ฐานข้อมูลวารสารอิเล็กทรอนิกส์จากสำนักพิมพ์ The American Chemical Society ครอบคลุมสาขาวิชาเคมีและสาขาอื่นๆ ที่เกี่ยวข้อง มีวารสารให้บริการจำนวนกว่า 40 รายชื่อ ข้อมูลย้อนหลังตั้งแต่ปี 1996 – ปัจจุบัน ประกอบด้วยรายการทางบรรณานุกรม สารระสังเขป และเอกสารฉบับเต็มรูปแบบ HTML และ PDF   |
| 5. Emerald Management                      | ทรัพยากรในฐานข้อมูล Emerald Management ที่ สกอ. จัดให้บริการคือวารสารอิเล็กทรอนิกส์จำนวน 92 รายชื่อ ครอบคลุม 2 สาขาวิชา ได้แก่ 1. การบัญชี การเงินและเศรษฐศาสตร์ (Accounting Finance & Economics) จำนวน 39 รายชื่อ 2. การจัดการธุรกิจ และ กลยุทธ์ (Business Management & Strategy) จำนวน 53 รายชื่อ โดยสามารถเข้าใช้ฉบับเต็ม (Full-text) ตั้งแต่ปี 1994 จนถึงปีปัจจุบัน เข้าใช้ผ่าน Platform ที่ชื่อว่า Emerald Insight  |

| ฐานข้อมูล                                | รายละเอียด   |
|--|--|
| 6. H.W. Wilson                           | วารสารอิเล็กทรอนิกส์ ประกอบด้วยวารสารที่ให้เอกสารฉบับเต็มมากกว่า 5,000 ชื่อเรื่อง ดัชนีและบทคัดย่อบทความจากวารสารไม่น้อยกว่า 3,000 ชื่อ  |
| 7. IEEE/IET Electronic Library           | <p>ฐานข้อมูลที่รวบรวมสารสนเทศจาก 2 แหล่งข้อมูล คือ The Institute of Electrical and Electronics Engineers (IEEE) และ The Institution of Engineering and Technology (IET) ซึ่งใน IEL ประกอบด้วยเอกสารมากกว่า 2 ล้านจากสิ่งพิมพ์มากกว่า 12,000 ชื่อ ดูเอกสารฉบับเต็มได้ในช่วงปีค.ศ. 1988-ปัจจุบัน สามารถแยกประเภทของสิ่งพิมพ์ได้ดังนี้</p> <ol style="list-style-type: none"> <li>1) สิ่งพิมพ์ต่อเนื่อง (Journals, Transactions, Magazines) ของ IEEE ย้อนหลังถึงมกราคม ค.ศ. 1988 และเนื้อหาบางฉบับย้อนหลังถึงปี ค.ศ. 1913</li> <li>2) เอกสารประกอบการประชุมวิชาการ (Conference Proceedings) ของ IEEE ให้ข้อมูลย้อนหลังถึงมกราคม ปี ค.ศ. 1988 และเนื้อหาบางเรื่องย้อนหลังถึงปี ค.ศ. 1953</li> <li>3) มาตรฐาน (IEEE Standards) ให้ข้อมูลย้อนหลังถึงมกราคม ค.ศ. 1988 รวมถึงมาตรฐานเก่าที่ยกเลิกไปแล้ว</li> </ol> |
| 8. Proquest Dissertation & Theses Global | ฐานข้อมูลที่รวบรวมวิทยานิพนธ์ระดับปริญญาโท และปริญญาเอก จากสถาบันทางการศึกษาที่มีชื่อเสียงในประเทศสหรัฐอเมริกาและแคนาดา รวมถึงบางสถาบันการศึกษาจากทวีปยุโรป ออสเตรเลีย เอเชีย และแอฟริกา มากกว่า 1,700 แห่ง ประกอบด้วยวิทยานิพนธ์มากกว่า 3 ล้านชื่อเรื่อง ซึ่งให้บริการรูปแบบฉบับเต็ม (Full Text) มากกว่า 1.5 ล้านชื่อ ย้อนหลังตั้งแต่ปี 1997 - ปัจจุบัน   |
| 9. ScienceDirect eJournals               | ข้อมูลบรรณานุกรมและเอกสารฉบับเต็มวารสารของสำนักพิมพ์ในเครือ Elsevier มากกว่า 1,800 ชื่อ ครอบคลุม 4 กลุ่มสาขาวิชา ได้แก่ ฟิสิกส์และวิศวกรรมศาสตร์ ชีววิทยาศาสตร์ วิทยาศาสตร์สุขภาพ และมนุษยศาสตร์และสังคมศาสตร์ สามารถดูข้อมูลย้อนหลังตั้งแต่ปี ค.ศ.1995-ปัจจุบัน   |
| 10. SpringerLink eJournals               | <p>บริการหนังสือและวารสารในสาขาวิชาต่างๆ ทางด้านวิทยาศาสตร์ เทคโนโลยี และทางการแพทย์ รวมถึงสาขาทางสังคมศาสตร์และมนุษยศาสตร์ อาทิเช่น Behavioral Science, Computer Science, Biomedical and Life Science, Business and Economics, Mathematics and Statistics, Chemistry and Materials Science, Medicine, Chinese Library of Science, Russian Library of Science, Humanities, Social Science and Law, Physics and Astronomy, Earth and Environmental Sciences, Engineering</p> <p>ในส่วนของวารสารอิเล็กทรอนิกส์ของสำนักพิมพ์ Springer ที่ สกอ. จัดให้บริการนั้น ครอบคลุมบทความวารสารฉบับเต็มของวารสารไม่น้อยกว่า 2,065 ชื่อ และดูเอกสารฉบับเต็มได้ตั้งแต่ปี 1997-ปัจจุบัน</p>   |

| ฐานข้อมูล          | รายละเอียด   |
|--------------------|--|
| 11. Web of Science | <p>Web of Science Core Collection คือ แพลตฟอร์มในการสืบค้นข้อมูลจากวารสารวิชาการนานาชาติชั้นนำ (Journals) การประชุมวิชาการ (Conference proceeding) และ หนังสือ (Books) รวมกันมากกว่า 5 ล้านรายการ จัดเป็นฐานข้อมูลบรรณานุกรมและสาระสังเขปพร้อมการอ้างอิงและอ้างถึง ที่ครอบคลุมเนื้อหา 3 กลุ่มสาขาวิชาหลัก ได้แก่ กลุ่มวิทยาศาสตร์ กลุ่มสังคมศาสตร์ และ กลุ่มมนุษยศาสตร์ จากวารสารมากกว่า 10,000 รายชื่อ ให้ข้อมูลตั้งแต่ปี 2001 - ปัจจุบัน ซึ่งช่วยนักวิจัยในการค้นหาวิจัยคุณภาพที่เกี่ยวข้องกับขอบเขตการศึกษาที่สนใจของตนเองได้อย่างรวดเร็ว และมีประสิทธิภาพ ทั้งนี้ สถิติการเข้าถึงข้อมูลการสืบค้นขึ้นอยู่กับชนิดข้อมูลสิ่งพิมพ์ที่ทางสถาบันแต่ละแห่งบอกรับสมาชิก</p> <p>เหมาะสำหรับ 1) ค้นหาบทความงานวิจัยเพื่อใช้เป็นแหล่งข้อมูลอ้างอิงในการทำวิจัย 2) ค้นหาวารสารนานาชาติตามคำสำคัญเพื่อการตีพิมพ์ หรือใช้เป็นวารสารประกอบการเรียนการสอน 3) ค้นหา Impact factor หรือ Ranking ของวารสารหรือตรวจสอบรายการวารสารนานาชาติเพื่อประเมินคุณภาพวารสาร และ 4) ค้นหาการอ้างถึงผลงาน</p> |

จัดทำโดย อัมพร ขาวบาง  
 บรรณารักษ์งานพัฒนาทรัพยากรสารสนเทศ ฝ่ายบริหารจัดการทรัพยากรสารสนเทศ  
 สำนักหอสมุดกลาง มหาวิทยาลัยศรีนครินทรวิโรฒ  
 มกราคม 2562