

ผลสำรวจการใช้โปรแกรมจัดการบรรณานุกรมและการอ้างอิง ของนิสิต อาจารย์ และบุคลากร มหาวิทยาลัยศรีนครินทรวิโรฒ

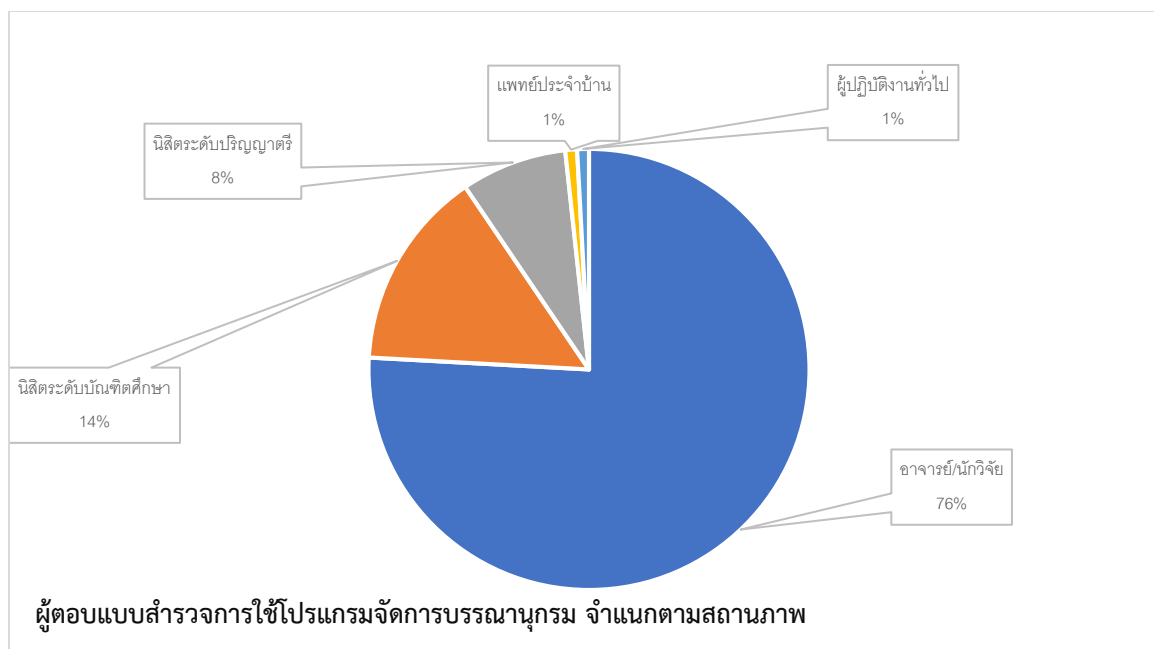
จากการสำรวจการใช้โปรแกรมจัดการบรรณานุกรมและการอ้างอิงของนิสิต อาจารย์ และบุคลากร มหาวิทยาลัยศรีนครินทรวิโรฒ ระหว่างเดือนมีนาคม-เมษายน 2566 ซึ่งมีผู้ตอบแบบสำรวจทั้งหมด 116 คน ผลการสำรวจสรุปได้ดังนี้

1. สถานภาพของผู้ตอบแบบสำรวจส่วนใหญ่ คือ อาจารย์/นักวิจัย (ร้อยละ 75.86)
2. คณะ/สถาบันที่ผู้ตอบแบบสำรวจส่วนใหญ่สังกัด คือ คณะแพทยศาสตร์ (ร้อยละ 15.52) รองลงมา คือ คณะพยาบาลศาสตร์และคณะวิศวกรรมศาสตร์ (ร้อยละ 13.79 เท่ากัน) และคณะทันตแพทยศาสตร์ (ร้อยละ 12.07) ตามลำดับ
3. โปรแกรมจัดการบรรณานุกรมและการอ้างอิงที่ผู้ตอบแบบสำรวจส่วนใหญ่ใช้ คือ Endnote (ร้อยละ 72.41) รองลงมาคือ ใช้ Endnote ร่วมกับโปรแกรมอื่น (ร้อยละ 12.07) และใช้โปรแกรมอื่นที่ไม่ใช่ Endnote (ร้อยละ 10.34) ตามลำดับ
4. ผู้ตอบแบบสำรวจส่วนใหญ่มีความคิดเห็นว่าจะบอกรับโปรแกรม Endnote ต่อ (ความถี่ 35 จากผู้แสดงความคิดเห็นทั้งหมด 47 คน)

รายละเอียดดังตาราง 1-4

ตาราง 1 สถานภาพของผู้ตอบแบบสำรวจ

สถานภาพ	จำนวน (คน)	ร้อยละ
อาจารย์/นักวิจัย	88	75.86
นิสิตระดับบัณฑิตศึกษา	17	14.66
นิสิตระดับปริญญาตรี	9	7.76
แพทย์ประจำบ้าน	1	0.86
ผู้ปฏิบัติงานทั่วไป	1	0.86
รวม	116	100.00

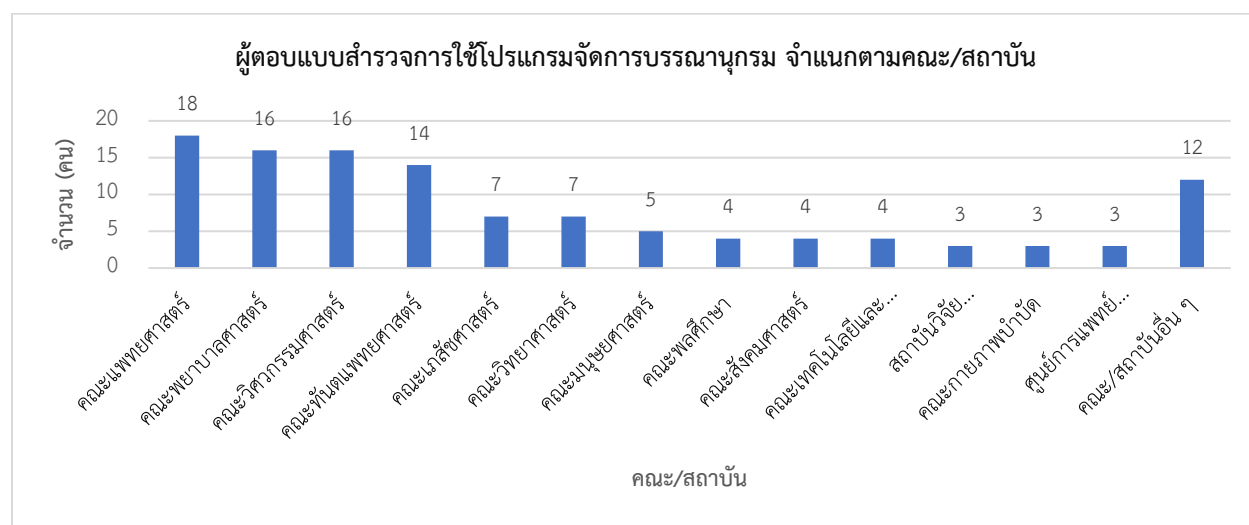


ตาราง 2 คณะ / สถาบันของผู้ตอบแบบสำรวจ

สถานภาพ	จำนวน (คน)	ร้อยละ
คณะแพทยศาสตร์	18	15.52
คณะพยาบาลศาสตร์	16	13.79
คณะวิศวกรรมศาสตร์	16	13.79
คณะทันตแพทยศาสตร์	14	12.07
คณะเภสัชศาสตร์	7	6.03
คณะวิทยาศาสตร์	7	6.03
คณะมนุษยศาสตร์	5	4.31
คณะพลศึกษา	4	3.45
คณะสังคมศาสตร์	4	3.45
คณะเทคโนโลยีและนวัตกรรมผลิตภัณฑ์การเกษตร	4	3.45
สถาบันวิจัยพฤกษศาสตร์	3	2.59
คณะกายภาพบำบัด	3	2.59
ศูนย์การแพทย์ปัญญานันทภิกขุ ชลประทาน	3	2.59

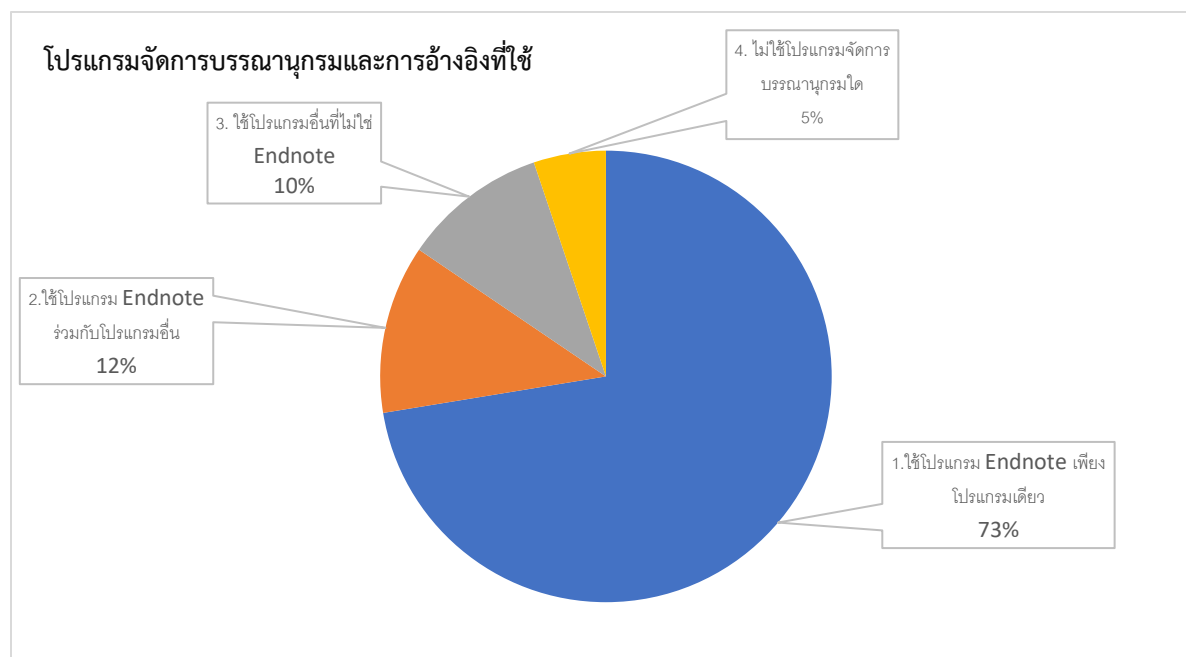
ตาราง 2 คณะ / สถาบันของผู้ตอบแบบสำรวจ (ต่อ)

สถานภาพ	จำนวน (คน)	ร้อยละ
สำนักนวัตกรรมการเรียนรู้	2	1.72
คณะบริหารธุรกิจเพื่อสังคม	2	1.72
คณะศึกษาศาสตร์	2	1.72
คณะศิลปกรรมศาสตร์	1	0.86
คณะเศรษฐศาสตร์	1	0.86
บัณฑิตวิทยาลัย	1	0.86
วิทยาลัยโพธิวิชชาลัย	1	0.86
คณะวัฒนธรรมสิ่งแวดล้อมและการท่องเที่ยวเชิงนิเวศ	1	0.86
วิทยาลัยนวัตกรรมการสื่อสารสังคม	1	0.86
รวม	116	100.00



ตาราง 3 โปรแกรมจัดการบรรณานุกรมและการอ้างอิงที่ใช้

โปรแกรมจัดการบรรณานุกรมและการอ้างอิงที่ใช้	จำนวน (คน)	ร้อยละ	จำนวน (คน)	ร้อยละ
1. ใช้โปรแกรม Endnote เพียงโปรแกรมเดียว	84	72.41	98	84.48
2. ใช้โปรแกรม Endnote ร่วมกับโปรแกรมอื่น	14	12.07		
2.1 Endnote, Mendeley	8	6.90		
2.2 Endnote, Zotero	3	2.59		
2.3 Endnote, Mendeley, Zotero	2	1.72		
2.4 Endnote, Refworks	1	0.86		
3. ใช้โปรแกรมอื่นที่ไม่ใช่ Endnote	12	10.34	12	10.34
3.1 Mendeley	7	6.03		
3.2 Zotero	4	3.45		
3.3 Mendeley, Zotero	1	0.86		
4. ไม่ใช้โปรแกรมจัดการบรรณานุกรมใด	6	5.17	6	5.17
รวม	116	100.00	116	100.00



ตาราง 4 ความคิดเห็น/ข้อเสนอแนะ (ผู้แสดงความคิดเห็นจำนวน 47 คน)

ความคิดเห็นและข้อเสนอแนะ	ความถี่
1. ควรรีบปรับโปรแกรม Endnote ต่อ	35
1.1 ควรรีบปรับต่อ	8
1.2 เป็นโปรแกรมที่ใช้งานง่าย สะดวก ใช้ดี สามารถช่วยจัดระเบียบการทำวิจัยได้ดี ช่วยประหยัดเวลาในการทำอ้างอิง สามารถค้นหาเปเปอร์ที่บันทึกไว้ได้ และเป็นมาตรฐานในการทำบรรณานุกรม เพื่อส่งตีพิมพ์ใน วารสารทางการแพทย์ ไม่ควรยกเลิก / เป็นโปรแกรมที่ค่อนข้างครบวงจร คือ ซิงค์กันเมื่อใช้งานทั้งผ่าน Web, App, และ MS Word Integration	7
1.3 ยังมีความจำเป็นต้องใช้งาน สำหรับเตรียมเอกสารคำสอน เขียนหนังสือ และงานวิจัย หากทางมหาวิทยาลัยยกเลิกการซื้อ Endnote จะได้รับผลกระทบในการทำงานอย่างมาก / ผู้ใช้จะเดือดร้อนมาก	6
1.4 เคยใช้ Mendeley แต่พบว่า EndNote ใช้งานสะดวกกว่า / เป็นโปรแกรมที่ดีมาก ๆ	3
1.5 ถนัดการใช้โปรแกรม Endnote มากที่สุด	2
1.6 ไม่เห็นด้วยที่ห้องสมุดจะยกเลิก Endnote เพราะเมื่อเทียบกับโปรแกรมอื่นแล้ว Endnote ก็ยังมีระบบและสามารถจัดการไฟล์ Full-Text ได้ดีกว่าโปรแกรมอื่น โดยเฉพาะโปรแกรมที่ให้ใช้ฟรี / ควรใช้ Endnote ต่อไปเพราะเป็นตัวจัดการที่ดีที่สุดแล้ว	2
1.7 ไม่อยากให้ยกเลิก ก่อนหน้านั้นเคยใช้ Mendeley แต่ประสิทธิภาพไม่เทียบเท่า Endnote ต้องมา edit ด้วยมือต่อ ทำให้เสียเวลามากกว่าเดิม ขอความกรุณาอย่ายกเลิกเลย / เคยใช้ Mendeley แล้วรู้สึกว่ายาก ไม่ user friendly นึก	2
1.8 ถ้าใช้อ้างอิงภาษาไทยยังคงต้องใช้ Endnote แต่ปกติใช้ Mendeley ใช้ง่ายและสะดวกครับ / Mendeley เมื่อก่อนใช้ฟรี เดียวนี้ไม่แน่ใจว่าเก็บเงินหรือยัง	2
1.9 โปรแกรม Endnote ใช้ดีมาก ไม่แน่ใจว่าโปรแกรมอื่นจะใช้ได้ดีเหมือนกันไหม	1
1.10 ยกเลิก Endnote สำหรับ Mac แทนได้หรือไม่ แต่ยังคงรองรับเวอร์ชัน Windows อยู่ เพราะคิดว่านิสิตทุกคนมี Windows อยู่แล้ว น่าจะลดค่าใช้จ่ายได้ส่วนหนึ่ง หรืออาจลดจำนวน License ให้เฉพาะอาจารย์ ส่วนนิสิตให้ไปใช้ Endnote for Web ที่แนบไฟล์ไม่ได้ (เคยใช้นานแล้ว ไม่รู้ว่าเวอร์ชันนี้ค่าใช้จ่ายถูกกว่าหรือเปล่า) แต่ก็เข้าใจดีว่าการมีฐานข้อมูลมากขึ้นก็มีประโยชน์เช่นกัน ผมใช้ endnote มาเกิน 10 ปีแล้ว หากจำเป็นต้องเปลี่ยนยี่ห้อ หมายถึงข้อมูลที่เก็บไว้กว่า 10 ปี ต้องย้ายหมด ซึ่งทำไม่ได้แน่ๆ	1
1.11 มีเงินก็ซื้อมาใช้ พอใช้ ๆ ไป มีฐานข้อมูลทำไว้แล้ว พอเงินหมดก็จะยกเลิก วันหลังก็หาของฟรีมาใช้แต่แรก คนใช้จะได้ไม่ต้องเสียเวลาทำฐานข้อมูลซ้ำๆ ทางห้องสมุดไม่ควรทำอะไรรที่คิดแต่ตัวเองสะดวก	1

ตาราง 4 ความคิดเห็น/ข้อเสนอแนะ (ต่อ)

ความคิดเห็นและข้อเสนอแนะ	ความถี่
2. ขึ้นอยู่กับสำนักหอสมุดกลางพิจารณา	5
2.1 ใช้ Endnote จัดการบรรณานุกรมตลอด หากจะเปลี่ยนโปรแกรม ขอให้มีการจัดการใช้งานในโปรแกรมใหม่ที่ทางห้องสมุดจะนำมาเปลี่ยนใช้และการเปลี่ยนถ่ายข้อมูลจากโปรแกรมเดิมไปสู่โปรแกรมใหม่ด้วย / ขอให้แจ้งรายละเอียดหรือจัดอบรมโปรแกรมที่แนะนำให้ใช้ตัวใหม่และการย้ายข้อมูลจาก Endnote ออกไปด้วย	4
2.2 เห็นควรจัดการตามที่ห้องสมุดเสนอ และยินดีปรับเปลี่ยนการใช้งานของตนเอง	1
3. ควรยกเลิกบอกรับโปรแกรม Endnote	4
3.1 เห็นควรเลิกซื้อ Endnote (ก่อนหน้านี้ใช้ Citavi ซึ่งมี Function จัดการเอกสารให้ด้วย ทำให้ไม่สะดวกที่จะเปลี่ยนมาใช้ Endnote แต่เมื่อใช้ Mac ก็ไม่สามารถใช้ Citavi ได้ แต่ Zotero ก็สามารถทดแทนได้อย่างสมบูรณ์)	2
3.2 ชอบใช้ Mendeley มากกว่า Endnote เพราะใช้ง่ายกว่า สามารถใช้เลข doi ในการนำบทความเข้า Library ได้ และเป็นการ subscribe บทความที่เกี่ยวข้องในตัว	1
3.3 ยุ่งยาก ไม่ฟรี	1
4. ความคิดเห็นอื่น ๆ	1
เห็นด้วยกับการนำเงินไปบอกรับฐานข้อมูลออนไลน์อื่น ๆ (ความเห็นจากผู้ที่ไม่ได้ใช้โปรแกรมจัดการบรรณานุกรมใดใด)	1
5. ความเห็นอื่น ๆ ที่ไม่เกี่ยวข้องกับการใช้โปรแกรมจัดการบรรณานุกรม	1
อยากให้ Turnitin สามารถเข้าร่วมกับ Moodle ได้ โดยหากนิสิต submit งานให้ตรวจ similarity ของงานนั้น ๆ ไปเลย	1