

**รายงานปริมาณการใช้และค่าใช้จ่ายต่อครั้ง (Cost per Use)
ในการใช้ฐานข้อมูลออนไลน์ที่บอกรับ
โดย สำนักหอสมุดกลาง มหาวิทยาลัยศรีนครินทรวิโรฒ และ
สำนักงานปลัดกระทรวงการอุดมศึกษา วิทยาศาสตร์ วิจัยและนวัตกรรม (สป.อว.)
ประจำปีงบประมาณ 2564 รอบ 9 เดือน (ตุลาคม 2563 – มิถุนายน 2564)**

จากการบอกรับฐานข้อมูลออนไลน์ในปีงบประมาณ 2564 ทั้งหมดจำนวน 27 ฐาน ประกอบด้วย ฐานข้อมูลที่บอกรับโดยสำนักหอสมุดกลาง จำนวน 13 ฐาน (รายละเอียดดังตาราง 7) และบอกรับโดย สำนักงานปลัดกระทรวงการอุดมศึกษา วิทยาศาสตร์ วิจัยและนวัตกรรม (สป.อว.) จำนวน 14 ฐาน (รายละเอียดดังตาราง 8) สรุปปริมาณการใช้และคำนวณค่าใช้จ่ายต่อครั้ง (Cost per Use) ในรอบ 9 เดือน (ตุลาคม 2563 – มิถุนายน 2564) ได้ดังนี้

1. ปริมาณการใช้ฐานข้อมูลออนไลน์ที่บอกรับโดยสำนักหอสมุดกลาง มหาวิทยาลัยศรีนครินทรวิโรฒ และสำนักงานปลัดกระทรวงการอุดมศึกษา วิทยาศาสตร์ วิจัยและนวัตกรรม (สป.อว.)

1.1 ฐานข้อมูลออนไลน์ที่บอกรับโดยสำนักหอสมุดกลาง มหาวิทยาลัยศรีนครินทรวิโรฒ

จากฐานข้อมูลออนไลน์ที่สำนักหอสมุดกลางบอกรับในปีงบประมาณ 2564 จำนวน 13 ฐาน ในรอบ 9 เดือน (ตุลาคม 2563 – มิถุนายน 2564) พบว่า มีปริมาณการใช้รวมทั้งสิ้น 111,234 ครั้ง หากพิจารณาเฉพาะฐานข้อมูลออนไลน์ที่บอกรับต่อเนื่อง 3 ปี ในปีงบประมาณ 2562-2564 จำนวน 13 ฐาน พบว่า อัตราการใช้เฉลี่ยต่อเดือนโดยรวมของปีงบประมาณ 2564 เพิ่มขึ้นจากปีงบประมาณ 2563 ร้อยละ 30.29 เช่นเดียวกับอัตราการใช้เฉลี่ยต่อเดือนโดยรวมของปีงบประมาณ 2563 เพิ่มขึ้นจากปีงบประมาณ 2562 ร้อยละ 7.06

1.1.1 เมื่อพิจารณาปริมาณการใช้เฉลี่ยต่อเดือนของปีงบประมาณ 2564 แยกตามฐานข้อมูลออนไลน์ พบว่า

1) ฐานข้อมูลออนไลน์ที่มีปริมาณการใช้เฉลี่ยต่อเดือนสูงสุด 3 อันดับแรก ได้แก่ WGSN: Fashion Trend (7,889 ครั้ง) รองลงมา คือ Scopus (3,462 ครั้ง) และ Sage Journals (919 ครั้ง) ตามลำดับ

2) ฐานข้อมูลออนไลน์ที่มีปริมาณการใช้เฉลี่ยต่อเดือนต่ำสุด 3 อันดับแรก ได้แก่ H.W. Wilson (47 ครั้ง) รองลงมา คือ ASCE Library (65 ครั้ง) และ Communication & Mass Media Complete (73 ครั้ง) ตามลำดับ

1.1.2 เมื่อพิจารณาอัตราการเพิ่มขึ้น/ลดลงของการใช้ฐานข้อมูลออนไลน์เฉลี่ยต่อเดือน ในปีงบประมาณ 2564 พบว่า

1) ฐานข้อมูลออนไลน์ที่มีอัตราการใช้เฉลี่ยต่อเดือนเพิ่มขึ้นจากปีงบประมาณ 2563 สูงสุด 3 อันดับแรก ได้แก่ WGSN: Fashion Trend (ร้อยละ 143.45) รองลงมา คือ ASCE Library (ร้อยละ 134.23) และ Sage Knowledge (ร้อยละ 25.41) ตามลำดับ

2) ฐานข้อมูลออนไลน์ที่มีอัตราการใช้เฉลี่ยต่อเดือนลดลงจากปีงบประมาณ 2563 ต่ำสุด 3 อันดับแรก ได้แก่ Access Pharmacy (ร้อยละ 77.72) รองลงมา คือ NewsClip4 (ร้อยละ 53.89) และ Education Research Complete (ร้อยละ 34.26) ตามลำดับ

- หมายเหตุ:**
1. ปริมาณการใช้ หมายถึง ปริมาณการดาวน์โหลดเอกสารฉบับเต็ม หรือปริมาณการเข้าใช้งาน ตามลักษณะของข้อมูลที่ให้บริการในกรณีที่เป็นฐานข้อมูลออนไลน์ประเภทบทความและการอ้างอิง สูตรยา/เคมี ข้อมูลสถิติ ภาพ หรือข่าวสาร เป็นต้น
 2. เนื่องจากการใช้งานฐานข้อมูลออนไลน์ของปีงบประมาณ 2564 ยังไม่ครบรอบ 12 เดือน การนำเสนอปริมาณการใช้และอัตราการใช้จึงคำนวณจากจำนวนเฉลี่ยต่อเดือนเพื่อให้สามารถนำข้อมูลมาเปรียบเทียบกันได้

รายละเอียดดังตาราง 1

ตาราง 1 ปริมาณการใช้ฐานข้อมูลออนไลน์ที่บอกรับต่อเนื่องโดยสำนักหอสมุดกลาง ประจำปีงบประมาณ 2562-2564

ฐานข้อมูล	ปริมาณการใช้ปีงบประมาณ 2562-2564												อัตราการใช้เฉลี่ยต่อเดือนที่เพิ่มขึ้น/ลดลง (ร้อยละ)	
	2562				2563				2564					
	สืบค้น	ดาวน์โหลด	รวมการใช้ทั้งปี	การใช้เฉลี่ยต่อเดือน	สืบค้น	ดาวน์โหลด	รวมการใช้ทั้งปี	การใช้เฉลี่ยต่อเดือน	สืบค้น	ดาวน์โหลด	รวมการใช้ทั้งปี	การใช้เฉลี่ยต่อเดือน	2562-2563	2563-2564
1. Access Pharmacy (ม.ย.64-พ.ค.63)	2,152	10,435	10,435	870	3,792	4,955	4,955	413	113	92	92	92	-52.52	-77.72
2. ASCE Library (ม.ค.-ธ.ค.64)		335	335	28		333	333	28		390	390	65	-0.60	134.23
3. CINAHL Complete (พ.ย.63-ต.ค.64)	69,901	1,708	1,708	142	39,055	1,464	1,464	122	8,319	1,078	1,078	120	-14.29	-1.82
4. Communication & Mass Media Complete (ก.พ.64-ม.ค.65)	771	329	329	27	16,958	1,023	1,023	85	3,815	363	363	73	210.94	-14.84
5. Education Research Complete (ก.พ.64-ม.ค.65)	2,740	2,532	2,532	211	19,650	3,753	3,753	313	4,591	1,028	1,028	206	48.22	-34.26
6. H.W. Wilson (ก.พ.64-ม.ค.65)	305,627	1,202	1,202	100	165,691	765	765	64	52,161	422	422	47	-36.36	-26.45
7. NewsClip4 (มี.ค.64-มี.ค.65)		9,724	9,724	810		11,134	11,134	928	-	3,850	3,850	428	14.50	-53.89
8. Sage Journals (ม.ค.-ธ.ค.64)	6,080	13,040	13,040	1,087	17,199	11,165	11,165	930	1,631	8,274	8,274	919	-14.38	-1.19
9. Sage Knowledge (ม.ค.-ธ.ค.64)	750	3,033	3,033	253	542	1,867	1,867	156	484	1,756	1,756	195	-38.44	25.41

ตาราง 1 (ต่อ)

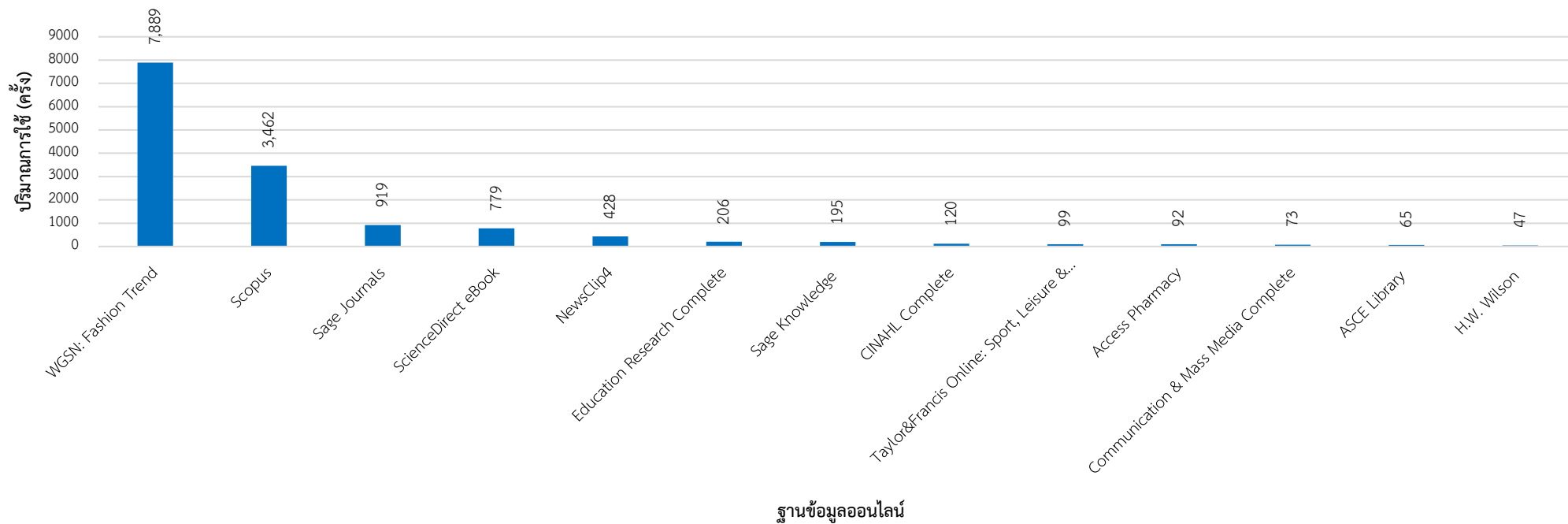
ฐานข้อมูล	ปริมาณการใช้ปีงบประมาณ 2562-2564												อัตราการเปลี่ยนแปลงต่อเดือนที่เพิ่มขึ้น/ลดลง (ร้อยละ)	
	2562				2563				2564					
	สืบค้น	ดาวน์โหลด	รวมการใช้ทั้งปี	การใช้เฉลี่ยต่อเดือน	สืบค้น	ดาวน์โหลด	รวมการใช้ทั้งปี	การใช้เฉลี่ยต่อเดือน	สืบค้น	ดาวน์โหลด	รวมการใช้ทั้งปี	การใช้เฉลี่ยต่อเดือน	2562-2563	2563-2564
10.ScienceDirect eBook (พ.ย.63-ต.ค.64)		12,181	12,181	1,015		12,267	12,267	1,022		7,011	7,011	779	0.71	-23.80
11.Scopus (ก.ค.64 - มิ.ย.65)	24,274	39,691	39,691	3,308	24,858	43,178	43,178	3,598	26,446	31,154	1,154	3,462	8.79	-3.80
12.Taylor&Francis Online: Sport, Leisure & Tourism (ม.ค.-ธ.ค.64)		2,001	2,001	167		1,575	1,575	131		592	592	99	-21.29	-24.83
13.WGSN: Fashion Trend (ธ.ค.63-พ.ย.64)	26,827	610	27,437	2,286	34,214	4,673	38,887	3,241	51,932	3,292	55,224	7,889	41.73	143.45
รวมทั้งหมด	439,122	96,821	123,648	10,304	321,959	98,152	137,218	11,031	149,492	59,302	111,234	14,372	7.06	30.29
	535,943				420,111				208,794					

หมายเหตุ: 1. การใช้ หมายถึง ปริมาณการดาวน์โหลด หรือ ปริมาณการใช้ (Usage) ในกรณีที่เป็นฐานข้อมูลออนไลน์ที่ไม่ได้ให้เอกสารฉบับเต็มเพียงอย่างเดียว เช่น ฐานข้อมูลบทความและ การอ้างอิง สูตรยา/เคมี ข้อมูลสถิติ ภาพ เป็นต้น

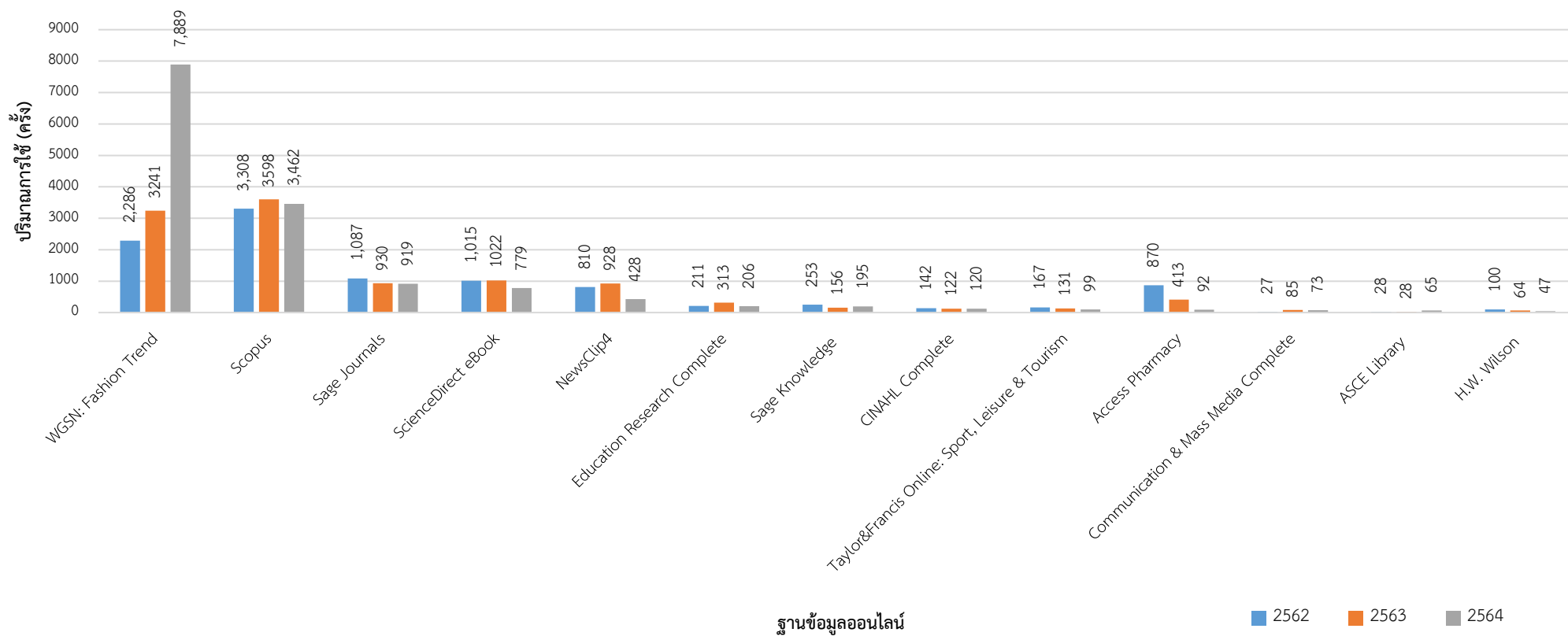
2. อัตราการเปลี่ยนแปลงต่อเดือนที่เพิ่มขึ้น/ลดลงของการใช้ = $\frac{\text{ปริมาณการใช้เฉลี่ยต่อเดือนของปีงบประมาณปัจจุบัน} - \text{ปริมาณการใช้เฉลี่ยต่อเดือนของปีงบประมาณก่อนหน้า}}{\text{ปริมาณการใช้เฉลี่ยต่อเดือนของปีงบประมาณก่อนหน้า}} \times 100$

3. ปริมาณการดาวน์โหลดของฐานข้อมูล Scopus = ปริมาณการ Record Views

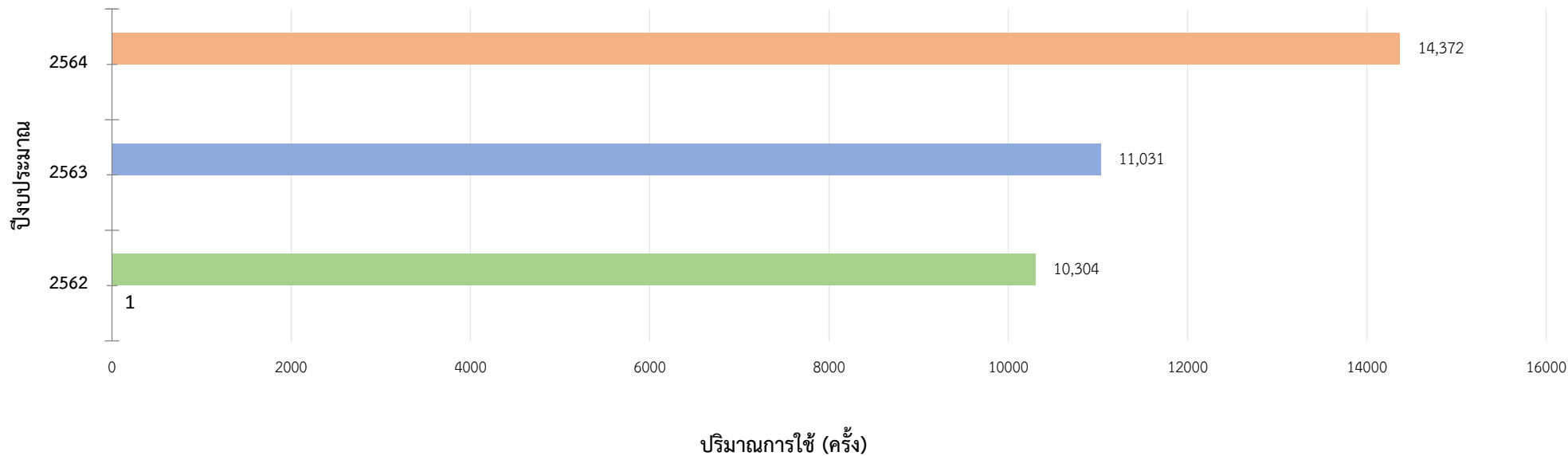
ปริมาณการใช้เฉลี่ยต่อเดือนของฐานข้อมูลออนไลน์ที่บอกรับโดยสำนักหอสมุดกลาง มหาวิทยาลัยศรีนครินทรวิโรฒ
ประจำปีงบประมาณ 2564



เปรียบเทียบปริมาณการใช้เฉลี่ยต่อเดือนของฐานข้อมูลออนไลน์ที่บอกรับต่อเนื่องโดยสำนักหอสมุดกลาง มหาวิทยาลัยศรีนครินทรวิโรฒ
ประจำปีงบประมาณ 2562-2564



เปรียบเทียบปริมาณการใช้เฉลี่ยต่อเดือนโดยรวมของฐานข้อมูลออนไลน์ที่บอกรับต่อเนื่อง 3 ปี โดยสำนักหอสมุดกลาง มหาวิทยาลัยศรีนครินทรวิโรฒ ประจำปีงบประมาณ 2562-2564



1.2 ฐานข้อมูลออนไลน์ที่บอกรับโดยสำนักงานปลัดกระทรวงการอุดมศึกษา วิทยาศาสตร์ วิจัยและนวัตกรรม (สป.อว.)

จากฐานข้อมูลออนไลน์ที่สำนักงานปลัดกระทรวงการอุดมศึกษา วิทยาศาสตร์ วิจัยและนวัตกรรม บอกรับในปีงบประมาณ 2564 จำนวน 14* ฐาน **ในรอบ 8 เดือน** (ตุลาคม 2563 – พฤษภาคม 2564) พบว่ามีปริมาณการใช้ รวมทั้งสิ้น 139,731 ครั้ง โดย

หากพิจารณาเฉพาะฐานข้อมูลออนไลน์ที่บอกรับต่อเนื่อง 3 ปี ในปีงบประมาณ 2562-2564 จำนวน 9 ฐาน พบว่า **อัตราการใช้เฉลี่ยต่อเดือน**โดยรวมของปีงบประมาณ 2564 **ลดลง**จากปีงบประมาณ 2563 **ร้อยละ 4.96** เช่นเดียวกับที่**อัตราการใช้เฉลี่ยต่อเดือน**โดยรวมของปีงบประมาณ 2563 **ลดลง**จากปีงบประมาณ 2562 **ร้อยละ -33.04**

1.2.1 เมื่อพิจารณาปริมาณการใช้**เฉลี่ยต่อเดือน**ของปีงบประมาณ 2564 แยกตามฐานข้อมูลออนไลน์ พบว่า

1) ฐานข้อมูลออนไลน์ที่มีปริมาณการใช้**เฉลี่ยต่อเดือนสูงสุด** 3 อันดับแรก ได้แก่ ScienceDirect (10,621 ครั้ง) รองลงมา คือ SpringerLink: Journal (3,101 ครั้ง) และ IEEE Xplore Digital Library (1,386 ครั้ง) ตามลำดับ

2) ฐานข้อมูลออนไลน์ที่มีปริมาณการใช้**เฉลี่ยต่อเดือนต่ำสุด** 3 อันดับแรก ได้แก่ Legal Source (25 ครั้ง) รองลงมา คือ Applied Science & Technology (30 ครั้ง) และ Art & Architecture Complete (38 ครั้ง) ตามลำดับ

1.2.2 เมื่อพิจารณา**อัตราการเพิ่มขึ้น/ลดลง**ของการใช้ฐานข้อมูลออนไลน์**เฉลี่ยต่อเดือน**ในปีงบประมาณ 2564 พบว่า

1) ฐานข้อมูลออนไลน์ที่มี**อัตราการใช้เฉลี่ยต่อเดือนเพิ่มขึ้น**จากปีงบประมาณ 2563 มี 2 ฐาน ได้แก่ SpringerLink: Journal (ร้อยละ 12.02) และ Emerald Management (ร้อยละ 1.36) ตามลำดับ

2) ฐานข้อมูลออนไลน์ที่มี**อัตราการใช้เฉลี่ยต่อเดือนลดลง**จากปีงบประมาณ 2563 **ต่ำสุด** 3 อันดับแรก ได้แก่ ACS Journals (ร้อยละ 69.24) รองลงมา คือ ACM Digital Library (ร้อยละ 52.12) และ IEEE Xplore Digital Library (ร้อยละ 42.42) ตามลำดับ

หมายเหตุ: 1. ปริมาณการใช้ หมายถึง ปริมาณการดาวน์โหลด หรือ ปริมาณการใช้ (Usage) ในกรณีที่เป็นฐานข้อมูลออนไลน์ที่ไม่ได้ให้เอกสารฉบับเต็มเพียงอย่างเดียว เช่น ฐานข้อมูลบทคัดย่อและการอ้างอิง สูตริยา/เคมี ข้อมูลสถิติ ภาพ เป็นต้น

2. เนื่องจากการใช้งานฐานข้อมูลออนไลน์ของปีงบประมาณ 2564 ยังไม่ครบรอบ 12 เดือน การนำเสนอปริมาณการใช้และอัตราการใช้จึงคำนวณจากจำนวนเฉลี่ยต่อเดือนเพื่อให้สามารถนำข้อมูลมาเปรียบเทียบกันได้

*ฐานข้อมูล Education Source ใช้งานรวมอยู่ใน EDS Search จึงไม่มีการนำเสนอข้อมูลปริมาณการใช้

รายละเอียดดังตาราง 2-3

ตาราง 2 ปริมาณการใช้ฐานข้อมูลออนไลน์ที่บอกรับโดยสำนักงานปลัดกระทรวงการอุดมศึกษา วิทยาศาสตร์ วิจัยและนวัตกรรม (สป.อว.) ประจำปีงบประมาณ 2562-2564

ฐานข้อมูล	ปริมาณการใช้ปีงบประมาณ 2562-2564												อัตราการใช้เฉลี่ยต่อเดือน ที่เพิ่มขึ้น/ลดลง (ร้อยละ)	
	2562				2563				2564					
	สืบค้น	ดาวน์โหลด	การใช้ ทั้งปี	การใช้ เฉลี่ยต่อ เดือน	สืบค้น	ดาวน์โหลด	การใช้ ทั้งปี	การใช้ เฉลี่ยต่อ เดือน	สืบค้น	ดาวน์โหลด	การใช้ ทั้งปี	การใช้ เฉลี่ยต่อ เดือน	2562- 2563	2563- 2564
1. Academic Search Ultimate	72,455	4,752	4,752	396	39,546	3,465	3,465	289	8,447	2,025	2,025	253	- 27.08	- 41.56
2. ACM Digital Library	2,371	855	855	71	7,754	992	992	83	3,752	475	475	68	16.02	- 52.12
3. ACS Journals	27,171	14,481	14,481	1,207	19,405	11,790	11,790	983	6,495	3,627	3,627	518	- 18.58	- 69.24
4. Applied Science & Technology Source Ultimate									4,346	152	152	30		
5. Art & Architecture Complete (Free)									4,331	189	189	38		
6. Emerald Management	1,044	1,109	1,109	92	786	1,180	1,180	98	1,157	1,196	1,196	150	6.40	1.36
7. Food Science Source (Free)									4,833	626	626	125		
8. IEEE Xplore Digital Library (IEL)	161,747	25,192	25,192	2,099	104,939	19,250	19,250	1,604	62,069	11,084	11,084	1,386	- 23.59	- 42.42
9. Legal Source (Free)									4,330	125	125	25		

ตาราง 2 (ต่อ)

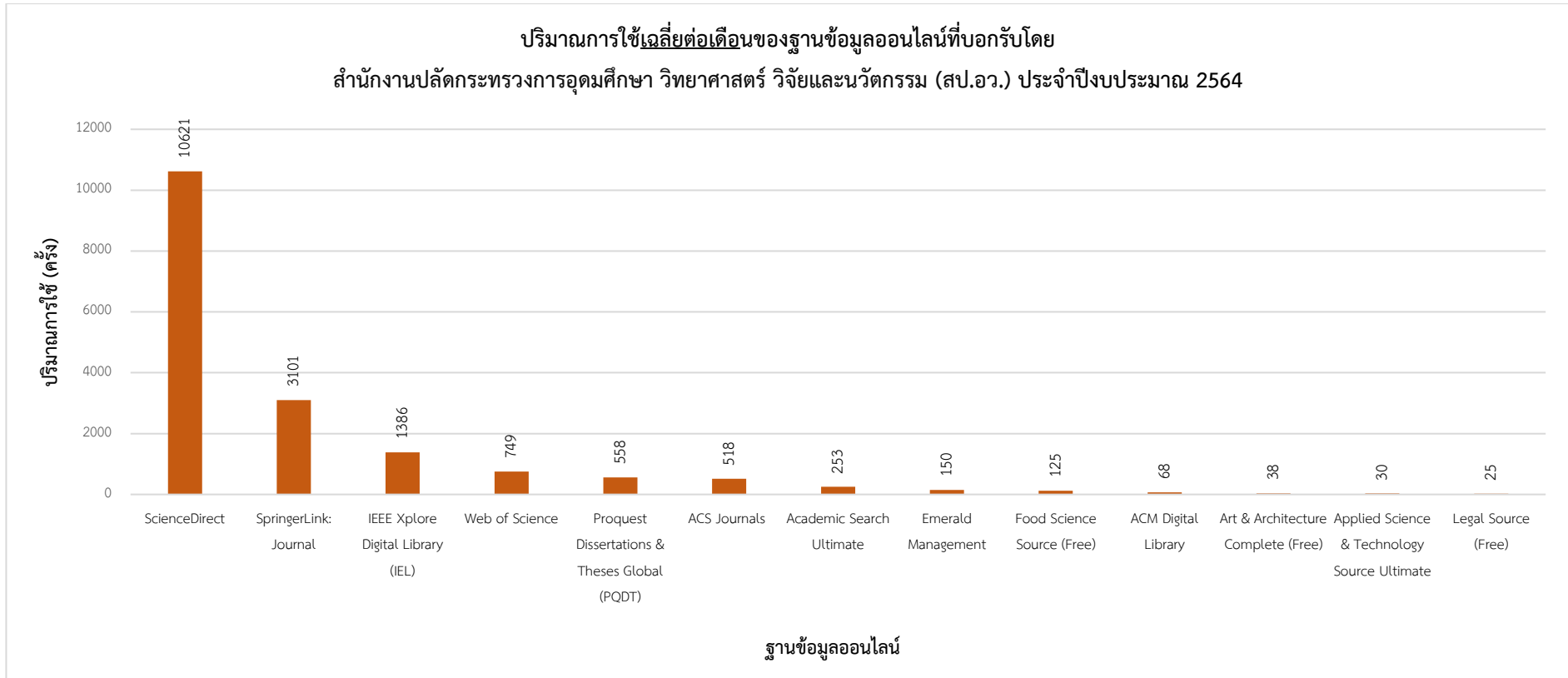
ฐานข้อมูล	ปริมาณการใช้ปีงบประมาณ 2562-2564												อัตราการเปลี่ยนแปลงต่อเดือน ที่เพิ่มขึ้น/ลดลง (ร้อยละ)	
	2562				2563				2564					
	สืบค้น	ดาวน์โหลด	การใช้ ทั้งปี	การใช้ เฉลี่ยต่อ เดือน	สืบค้น	ดาวน์โหลด	การใช้ ทั้งปี	การใช้ เฉลี่ยต่อ เดือน	สืบค้น	ดาวน์โหลด	การใช้ ทั้งปี	การใช้ เฉลี่ยต่อ เดือน	2562- 2563	2563- 2564
10. Proquest Dissertations & Theses Global (PQDT)	14,113	7,753	7,753	646	7,001	5,779	5,779	482	3,864	4,465	4,465	558	- 25.46	- 22.74
11. ScienceDirect		244,954	244,954	20,413		147,296	147,296	12,275		84,970	84,970	10,621	- 39.87	- 42.31
12. SpringerLink: Journal	23,916	20,143	20,143	1,679	35,400	22,147	22,147	1,846	16,518	24,809	24,809	3,101	9.95	12.02
13. Web of Science	8,912		8,912	743	7,827		7,827	652	5,988		5,988	749	- 12.17	- 23.50
รวมทั้งหมด	311,729	319,239	328,151	27,346	222,658	211,899	219,726	18,311	126,130	133,743	139,731	17,622		
รวมเฉพาะฐานข้อมูลที่ บอกรับต่อเนื่อง 3 ปี 9 ฐาน	311,729	319,239	328,151	27,346	222,658	211,899	219,726	18,311	108,290	132,651	138,639	17,403	- 33.04	- 4.96
	630,968				434,557				240,941					

หมายเหตุ: 1. การใช้ หมายถึง ปริมาณการดาวน์โหลด หรือ ปริมาณการใช้ (Usage) ในกรณีที่ฐานข้อมูลออนไลน์ที่ไม่ได้ให้เอกสารฉบับเต็มเพียงอย่างเดียว เช่น ฐานข้อมูลบทความและ
การอ้างอิง สูตรยา/เคมี ข้อมูลสถิติ ภาพ เป็นต้น

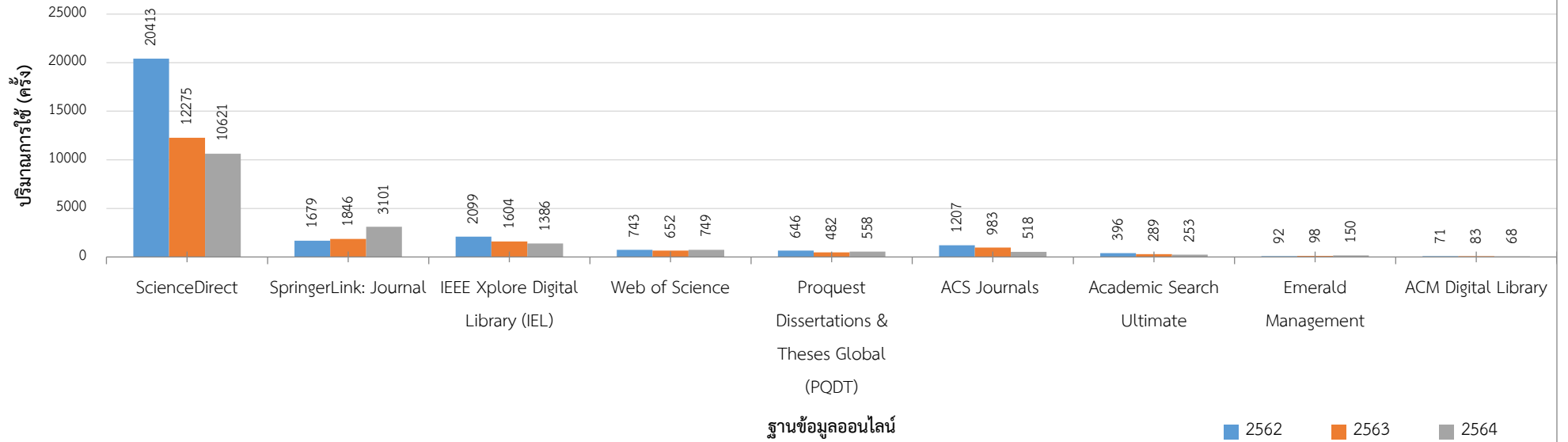
2. อัตราการเปลี่ยนแปลงต่อเดือนที่เพิ่มขึ้น/ลดลงของการใช้ = $\frac{\text{ปริมาณการใช้เฉลี่ยต่อเดือนของปีงบประมาณปัจจุบัน} - \text{ปริมาณการใช้เฉลี่ยต่อเดือนของปีงบประมาณก่อนหน้า}}{\text{ปริมาณการใช้เฉลี่ยต่อเดือนของปีงบประมาณก่อนหน้า}} \times 100$

3. ปริมาณการใช้ฐานข้อมูล ScienceDirect เป็นปริมาณการใช้รวมของวารสารอิเล็กทรอนิกส์และหนังสืออิเล็กทรอนิกส์

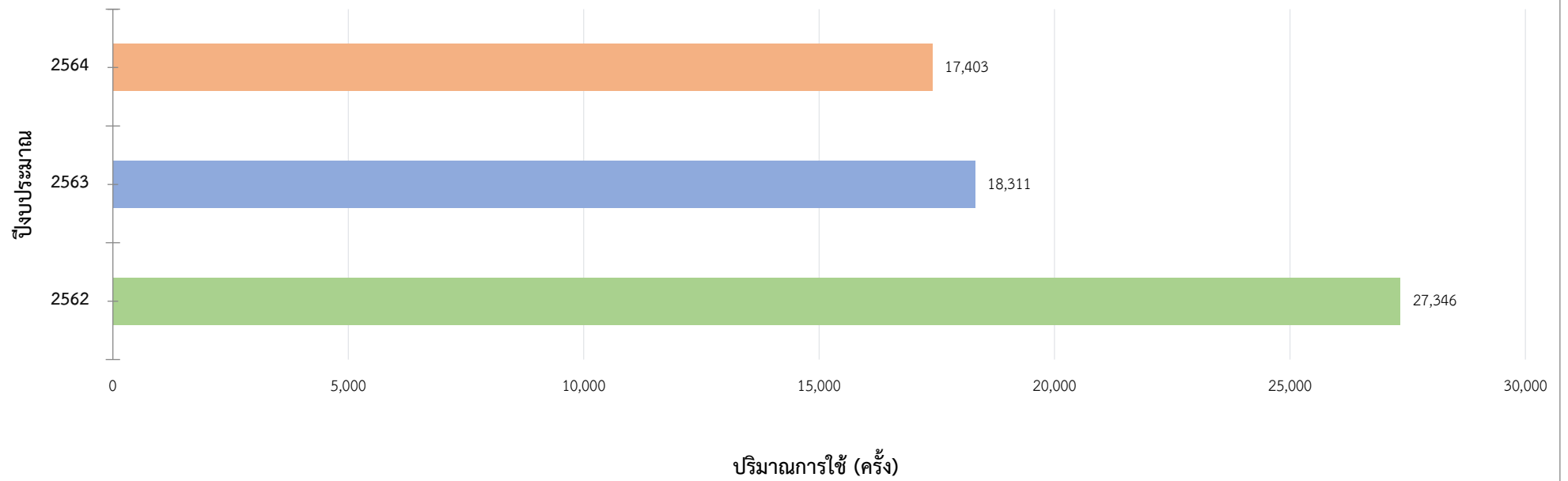
ปริมาณการใช้เฉลี่ยต่อเดือนของฐานข้อมูลออนไลน์ที่บอกรับโดย
 สำนักงานปลัดกระทรวงการอุดมศึกษา วิทยาศาสตร์ วิจัยและนวัตกรรม (สป.อว.) ประจำปีงบประมาณ 2564



เปรียบเทียบปริมาณการใช้เฉลี่ยต่อเดือนของฐานข้อมูลออนไลน์ที่บอกรับต่อเนื่อง 3 ปี
 โดยสำนักงานปลัดกระทรวงการอุดมศึกษา วิทยาศาสตร์ วิจัยและนวัตกรรม (สพ.อว.) ประจำปีงบประมาณ 2562-2564



เปรียบเทียบปริมาณการใช้เฉลี่ยต่อเดือนโดยรวมของฐานข้อมูลออนไลน์ที่บอกรับต่อเนื่อง 3 ปี
โดยสำนักงานปลัดกระทรวงการอุดมศึกษา วิทยาศาสตร์ วิจัยและนวัตกรรม (สป.อว.) ประจำปีงบประมาณ 2562-2564



ตาราง 3 การจัดลำดับปริมาณการใช้ฐานข้อมูลออนไลน์โดยมหาวิทยาลัยศรีนครินทรวิโรฒ เมื่อเทียบกับมหาวิทยาลัยที่เป็นสมาชิกจำนวน 28 แห่ง ประจำปีงบประมาณ 2562-2564

ฐานข้อมูล	ลำดับที่ใช้ของมหาวิทยาลัยศรีนครินทรวิโรฒ					
	สืบค้น			ดาวน์โหลด		
	2562	2563	2564	2562	2563	2564
1. Academic Search Ultimate	9	11	18	13	15	11
2. ACM Digital Library	16	16	18	15	15	19
3. ACS Journals	6	10	14	11	13	18
4. Applied Science & Technology Source Ultimate			15			28
5. Art & Architecture Complete (Free)			15			7
6 Emerald Management	22	23	13	22	20	18
7. Food Science Source (Free)			15			8
8. IEEE Xplore Digital Library (IEL)	12	12	12	12	13	12
9. Legal Source (Free)			15			24
10. Proquest Dissertations & Theses Global (PQDT)	12	10	8	10	11	5
11. ScienceDirect				13	13	15
12. SpringerLink: Journal	16	17	17	13	14	17
13. Web of Science	19	20	17			

1.3 เปรียบเทียบปริมาณการใช้โดยรวมของฐานข้อมูลออนไลน์ที่บอกรับโดยสำนักหอสมุดกลาง มหาวิทยาลัยศรีนครินทรวิโรฒ และสำนักงานปลัดกระทรวงการอุดมศึกษา วิทยาศาสตร์ วิจัยและนวัตกรรม (สป.อว.)

จากฐานข้อมูลออนไลน์ที่มีการบอกรับต่อเนื่อง 3 ปี ในปีงบประมาณ 2562-2564 จำนวน 22 ฐาน พบว่า อัตราการใช้เฉลี่ยต่อเดือนโดยรวมของปีงบประมาณ 2564 เพิ่มขึ้นจากปีงบประมาณ 2563 ร้อยละ 8.29 ในขณะที่อัตราการใช้เฉลี่ยต่อเดือนโดยรวมของปีงบประมาณ 2563 ลดลงจากปีงบประมาณ 2562 ร้อยละ 22.07

เมื่อพิจารณาแยกตามหน่วยงานที่บอกรับ พบว่า

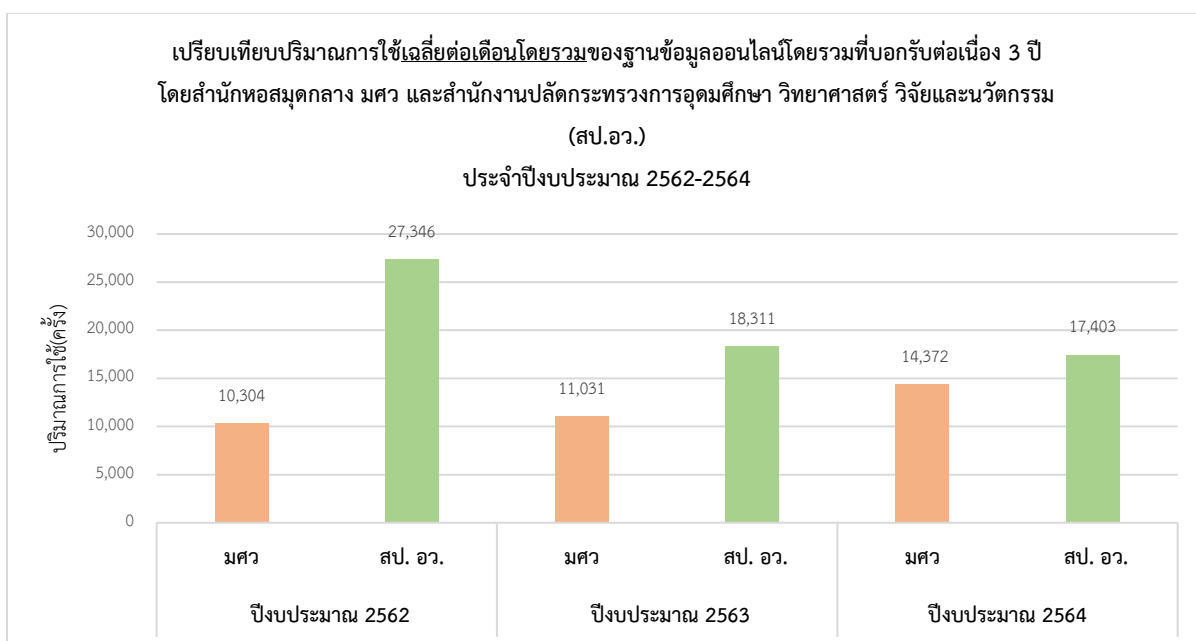
1) จากฐานข้อมูลออนไลน์ที่สำนักหอสมุดกลางบอกรับต่อเนื่อง 3 ปี จำนวน 13 ฐาน พบว่า มีอัตราการใช้เฉลี่ยต่อเดือนโดยรวมในปีงบประมาณ 2564 เพิ่มขึ้นจากปีงบประมาณ 2563 ร้อยละ 30.29 และอัตราการใช้เฉลี่ยต่อเดือนโดยรวมของปีงบประมาณ 2563 เพิ่มขึ้นเช่นกันจากปีงบประมาณ 2562 ร้อยละ 7.06

2) จากฐานข้อมูลออนไลน์ที่สำนักงานปลัดกระทรวงการอุดมศึกษา วิทยาศาสตร์ วิจัยและนวัตกรรม (สป.อว.) บอกรับต่อเนื่อง 3 ปี จำนวน 9 ฐาน พบว่า มีอัตราการใช้เฉลี่ยต่อเดือนโดยรวมในปีงบประมาณ 2564 ลดลงจากปีงบประมาณ 2563 ร้อยละ 4.96 และอัตราการใช้เฉลี่ยต่อเดือนโดยรวมของปีงบประมาณ 2563 ลดลงเช่นกันจากปีงบประมาณ 2562 ร้อยละ 33.04

รายละเอียดดังตาราง 4

ตาราง 4 เปรียบเทียบปริมาณการใช้เฉลี่ยต่อเดือนโดยรวมและอัตราการเพิ่มขึ้น/ลดลงของการใช้ฐานข้อมูลออนไลน์ที่บอกรับต่อเนื่อง 3 ปี ในปีงบประมาณ 2562-2564 โดยสำนักหอสมุดกลาง มหาวิทยาลัยศรีนครินทรวิโรฒ และสำนักงานปลัดกระทรวงการอุดมศึกษา วิทยาศาสตร์ วิจัยและนวัตกรรม (สป.อว.)

ปริมาณการใช้เฉลี่ยต่อเดือนโดยรวม (ครั้ง)						อัตราการใช้เฉลี่ยต่อเดือนที่เพิ่มขึ้น/ลดลง (ร้อยละ)			
ปีงบประมาณ 2562		ปีงบประมาณ 2563		ปีงบประมาณ 2564		งบประมาณ 2562-2563		งบประมาณ 2563-2564	
มศว	สป.อว.	มศว	สป.อว.	มศว	สป.อว.	มศว	สป.อว.	มศว	สป.อว.
10,304	27,346	11,031	18,311	14,372	17,403	7.06	-33.04	30.29	-4.96
37,650		29,342		31,775		-22.07		8.29	
สำนักหอสมุดกลาง มศว บอกรับต่อเนื่อง 13 ฐาน / สป. อว. บอกรับต่อเนื่อง 9 ฐาน									



2. ค่าใช้จ่ายต่อครั้ง (Cost per Use) ในการใช้ฐานข้อมูลออนไลน์ที่บอกรับโดย สำนักหอสมุดกลาง มหาวิทยาลัยศรีนครินทรวิโรฒ

จากฐานข้อมูลออนไลน์ที่สำนักหอสมุดกลางบอกรับในปีงบประมาณ 2564 จำนวน 13 ฐาน พบว่า ค่าใช้จ่ายเฉลี่ยต่อเดือนโดยรวมอยู่ที่ **51.99 บาทต่อครั้ง**

หากพิจารณาเฉพาะฐานข้อมูลออนไลน์ที่บอกรับต่อเนื่อง 3 ปี ในปีงบประมาณ 2562-2564 จำนวน 13 ฐาน พบว่า อัตราค่าใช้จ่ายต่อครั้งเฉลี่ยต่อเดือนโดยรวมของปีงบประมาณ 2564 ลดลงจากปีงบประมาณ 2563 ร้อยละ **23.31** ในขณะที่อัตราค่าใช้จ่ายต่อครั้งเฉลี่ยต่อเดือนโดยรวมของปีงบประมาณ 2563 เพิ่มขึ้นจากปีงบประมาณ 2562 ร้อยละ **1.64**

2.1 เมื่อพิจารณาค่าใช้จ่ายต่อครั้งเฉลี่ยต่อเดือน ประจำปีงบประมาณ 2564 แยกตามฐานข้อมูลออนไลน์ พบว่า

- 1) ฐานข้อมูลที่มีค่าใช้จ่ายต่อครั้งเฉลี่ยต่อเดือนน้อยที่สุด 3 อันดับแรก ได้แก่ WGSN: Fashion Trend (2.30 บาท) รองลงมา คือ NewsClip4 (25.51 บาท) และ Scopus (28.20 บาท) ตามลำดับ
- 2) ฐานข้อมูลที่มีค่าใช้จ่ายต่อครั้งเฉลี่ยต่อเดือนมากที่สุด 3 อันดับแรก ได้แก่ Access Pharmacy (359.72 บาท) รองลงมา คือ CINAHL Complete (357.81 บาท) และ Sage Journals (346.25บาท) ตามลำดับ

2.2 เมื่อพิจารณาอัตราค่าใช้จ่ายต่อครั้งเฉลี่ยต่อเดือนที่เพิ่มขึ้น/ลดลง ในการใช้ฐานข้อมูลออนไลน์ของปีงบประมาณ 2564 พบว่า

1) ฐานข้อมูลออนไลน์ที่มีอัตราการค่าใช้จ่ายต่อครั้งเฉลี่ยต่อเดือนเพิ่มขึ้นจากปีงบประมาณ 2563 สูงสุด 3 อันดับแรก ได้แก่ Access Pharmacy (ร้อยละ 380.24) รองลงมา คือ NewsClip4 (ร้อยละ 116.90) และ Education Research Complete (ร้อยละ 54.08) ตามลำดับ

2) ฐานข้อมูลออนไลน์ที่มีอัตราการค่าใช้จ่ายต่อครั้งเฉลี่ยต่อเดือนลดลงจากปีงบประมาณ 2563 มี 3 ฐาน ได้แก่ WGSN: Fashion Trend (ร้อยละ 81.76) รองลงมา คือ ASCE Library (ร้อยละ 57.31) และ Sage Knowledge (ร้อยละ 20.26) ตามลำดับ

หมายเหตุ: เนื่องจากการใช้งานฐานข้อมูลออนไลน์ของปีงบประมาณ 2564 ยังไม่ครบรอบ 12 เดือน การนำเสนอค่าใช้จ่ายต่อครั้งจึงคำนวณจากจำนวนเฉลี่ยต่อเดือนเพื่อให้สามารถนำข้อมูล มาเปรียบเทียบกันได้

รายละเอียดดังตาราง 5

ตาราง 5 ค่าใช้จ่ายต่อครั้งในการใช้ฐานข้อมูล (Cost per Use) ที่บอกรับต่อเนื่องโดยสำนักหอสมุดกลาง มหาวิทยาลัยศรีนครินทรวิโรฒ ประจำปีงบประมาณ 2562-2564

ฐานข้อมูล	ค่าใช้จ่ายต่อครั้งในการใช้ฐานข้อมูล (Cost per Use)										อัตราการเพิ่มขึ้น/ลดลง ของค่าใช้จ่ายต่อครั้ง (ร้อยละ)	
	ปีงบประมาณ 2562			ปีงบประมาณ 2563			ปีงบประมาณ 2564					
	ราคา บอกรับ	ปริมาณ การใช้	ค่าใช้จ่าย ต่อครั้ง	ราคา บอกรับ	ปริมาณ การใช้	ค่าใช้จ่าย ต่อครั้ง	ราคา บอกรับ	ราคา บอกรับ เฉลี่ยต่อ เดือน	ปริมาณ การใช้ เฉลี่ยต่อ เดือน	ค่าใช้จ่าย ต่อครั้ง	ปีงบประมาณ 2562-2563	ปีงบประมาณ 2563-2564
1. Access Pharmacy	347,215.00	10,435	33.27	371,152.00	4,955	74.90	397,133.00	33,094.42	92	359.72	125.11	380.24
2. ASCE Library	247,806.00	335	739.72	262,675.00	333	788.81	262,675.00	21,889.58	65	336.76	6.64	-57.31
3. CINAHL Complete	518,927.80	1,708	303.82	485,510.00	1,464	331.63	514,294.00	42,857.83	120	357.81	9.15	7.89
4. Communication & Mass Media Complete	220,425.00	329	669.98	218,395.00	1,023	213.48	221,216.00	18,434.67	73	253.92	-68.14	18.94
5. Education Research Complete	220,425.00	2,532	87.06	218,395.00	3,753	58.19	221,216.00	18,434.67	206	89.66	-33.16	54.08
6. H.W.Wilson*		1,202			765				47			
7. Newsclip4	130,968.00	9,724	13.47	130,968.00	11,134	11.76	130,968.00	10,914.00	428	25.51	-12.66	116.90
8. Sage Journals	3,548,779.00	13,040	272.15	3,558,806.00	11,165	318.75	3,819,815.00	318,317.92	919	346.25	17.12	8.63
9. Sage Knowledge	530,000.00	3,033	174.74	520,000.00	1,867	278.52	520,000.00	43,333.33	195	222.10	59.39	-20.26
10.ScienceDirect eBook	416,050.00	12,181	34.16	1,143,237.00	12,267	93.20	1,127,996.38	93,999.70	779	120.67	172.86	29.48
11. Scopus	1,170,291.28	39,691	29.49	1,172,116.11	43,178	27.15	1,171,243.34	97,603.61	3,462	28.20	-7.93	3.87

ตาราง 5 (ต่อ)

ฐานข้อมูล	ค่าใช้จ่ายต่อครั้งในการใช้ฐานข้อมูล (Cost per Use)										อัตราการเพิ่มขึ้น/ลดลง ของค่าใช้จ่ายต่อครั้ง (ร้อยละ)	
	ปีงบประมาณ 2562			ปีงบประมาณ 2563			ปีงบประมาณ 2564				ปีงบประมาณ 2561-2562	ปีงบประมาณ 2562-2563
	ราคาค่า บอกรับ	ปริมาณ การใช้	ค่าใช้จ่าย ต่อครั้ง	ราคาค่า บอกรับ	ปริมาณ การใช้	ค่าใช้จ่าย ต่อครั้ง	ราคาค่า บอกรับ	ราคาค่า บอกรับ เฉลี่ยต่อ เดือน	ปริมาณ การใช้ เฉลี่ยต่อ เดือน	ค่าใช้จ่าย ต่อครั้ง		
12. Taylor&Francis Online: Sport, Leisure & Tourism	349,738.61	2,001	174.78	350,251.56	1,575	222.38	362,652.34	30,221.03	99	306.29	27.23	37.73
13. WGSN: Fashion Trend	466,199.00	27,437	16.99	489,525.00	38,887	12.59	217,326.09	18,110.51	7,889	2.30	-25.91	-81.76
รวมทั้งหมด	8,166,824.69	122,446	66.70	8,921,030.67	131,601	67.79	8,966,535.15	747,211.26	14,372	51.99	1.64	-23.31

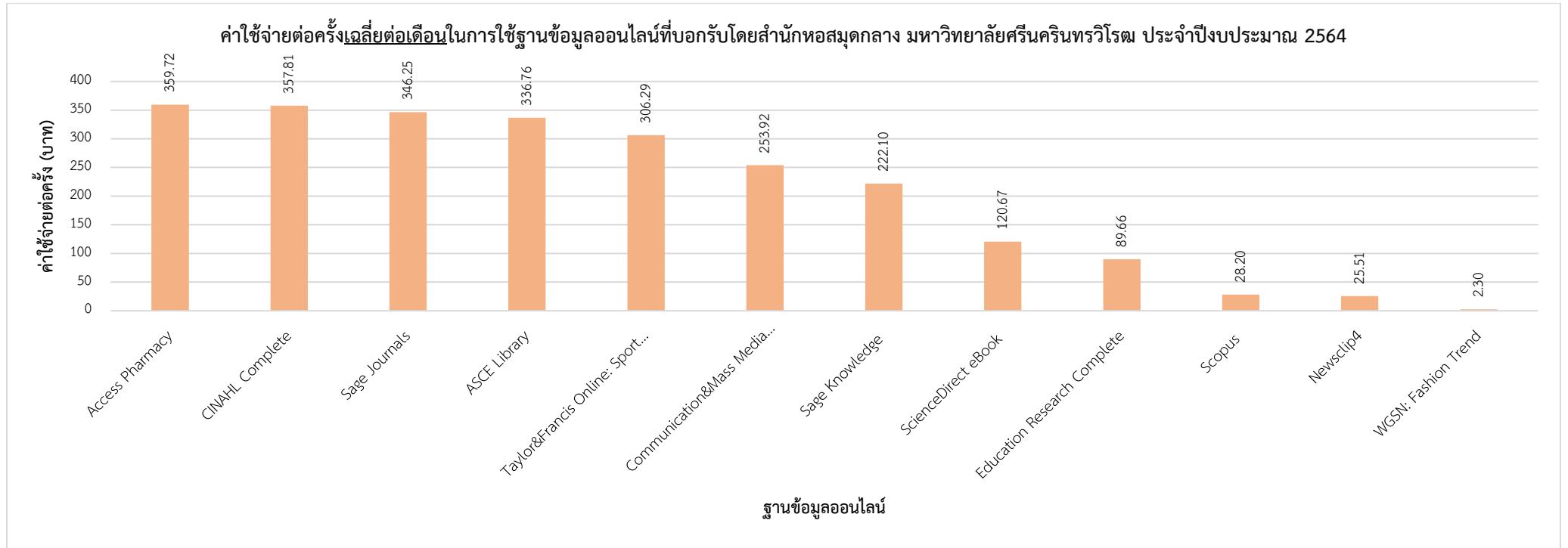
หมายเหตุ:

1. ค่าใช้จ่ายต่อครั้ง (บาท) = ค่าบอกรับฐานข้อมูลออนไลน์ / ปริมาณการใช้ตามรอบการบอกรับของฐานข้อมูลนั้นๆ
2. ปริมาณการใช้ (ครั้ง) = ปริมาณการดาวน์โหลด หรือ ปริมาณการใช้ (Usage) ในกรณีที่เป็นฐานข้อมูลออนไลน์ที่ไม่ได้ให้เอกสารฉบับเต็มเพียงอย่างเดียว เช่น บทความย่อและการอ้างอิง สูตรยา/เคมี

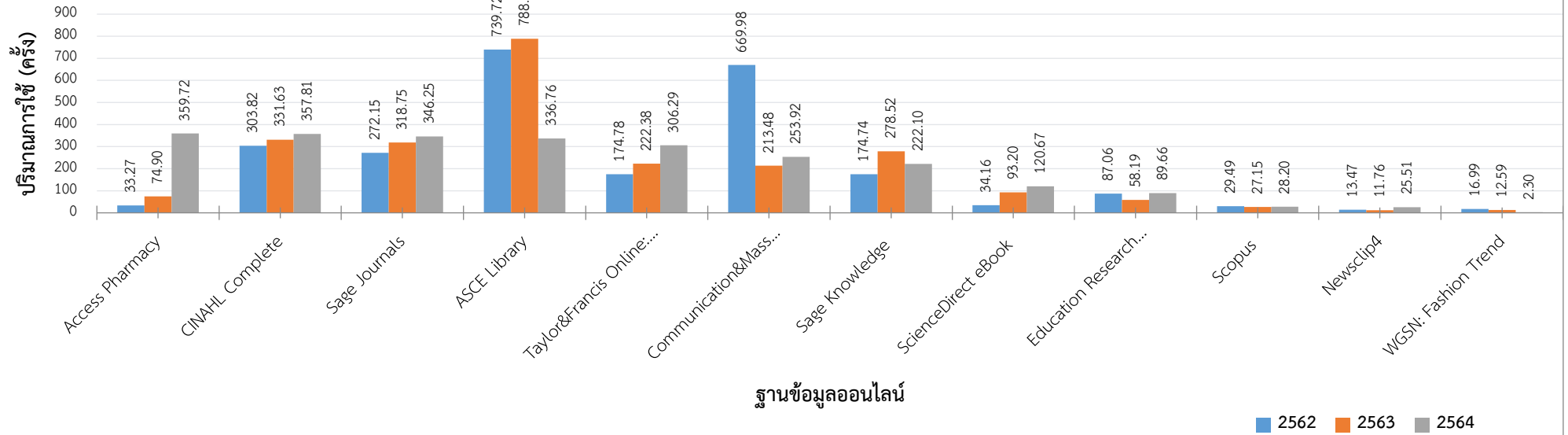
ข้อมูลสถิติ ภาพ เป็นต้น

3. อัตราการเพิ่มขึ้น/ลดลงของค่าใช้จ่ายต่อครั้งในการใช้ = $\frac{\text{ค่าใช้จ่ายต่อครั้งในการใช้ปีงบประมาณปัจจุบัน} - \text{ค่าใช้จ่ายต่อครั้งในการใช้ปีงบประมาณก่อนหน้า}}{\text{ค่าใช้จ่ายต่อครั้งในการใช้ปีงบประมาณก่อนหน้า}} \times 100$

* ฐานข้อมูลที่เข้าใช้ได้โดยไม่เสียค่าใช้จ่าย เนื่องจากสำนักพิมพ์เปิดให้ใช้



เปรียบเทียบค่าใช้จ่ายต่อครั้งในการใช้ฐานข้อมูลออนไลน์ที่บอกรับต่อเนื่อง 3 ปี
 โดยสำนักหอสมุดกลาง มหาวิทยาลัยศรีนครินทรวิโรฒ ประจำปีงบประมาณ 2562-2564



3. เปรียบเทียบปริมาณการใช้และค่าใช้จ่ายต่อครั้งของฐานข้อมูลออนไลน์ที่บอกรับโดย

สำนักหอสมุดกลาง มหาวิทยาลัยศรีนครินทรวิโรฒ ประจำปีงบประมาณ 2564

จากฐานข้อมูลออนไลน์ที่สำนักหอสมุดกลางบอกรับในปีงบประมาณ 2564 จำนวน 13 ฐาน เมื่อพิจารณาปริมาณการใช้เทียบกับค่าใช้จ่ายต่อครั้งเฉลี่ยต่อเดือน พบว่า

3.1 ฐานข้อมูลออนไลน์ที่มีปริมาณการใช้สูงและมีค่าใช้จ่ายต่อครั้งต่ำ มีจำนวน 2 ฐาน ได้แก่ ฐานข้อมูล WGSN: Fashion Trend และ Scopus ตามลำดับ สำหรับฐานข้อมูล WGSN: Fashion Trend นั้น ยังมีอัตราการการใช้ที่เพิ่มขึ้นมาก (ร้อยละ 143.45) และมีอัตราค่าใช้จ่ายต่อครั้งที่ลดลงมากเช่นกัน (ร้อยละ 81.76) เมื่อเทียบกับปีงบประมาณ 2563

3.2 ฐานข้อมูลออนไลน์ที่มีปริมาณการใช้น้อยและค่าใช้จ่ายต่อครั้งสูง มีจำนวน 4 ฐาน ได้แก่ ฐานข้อมูล ASCE Library, Access Pharmacy, Taylor & Francis Online: Sport, Leisure & Tourism และ CINAHL Complete ตามลำดับ สำหรับฐานข้อมูล Access Pharmacy นั้น ยังมีอัตราการใช้ที่ลดลง (ร้อยละ 77.72) และมีอัตราค่าใช้จ่ายต่อครั้งที่เพิ่มขึ้นมาก (ร้อยละ 380.24) เมื่อเทียบกับปีงบประมาณ 2563 ในขณะที่ฐานข้อมูล ASCE Library มีอัตราการใช้ที่เพิ่มขึ้น (ร้อยละ 134.23) และมีอัตราค่าใช้จ่ายต่อครั้งที่ลดลง (ร้อยละ 81.76) เมื่อเทียบกับปีงบประมาณ 2563

3.3 ฐานข้อมูลออนไลน์ที่มีปริมาณการใช้น้อยและค่าใช้จ่ายต่อครั้งปานกลาง มีจำนวน 2 ฐาน ได้แก่ ฐานข้อมูล Communication & Mass Media Complete และ Sage Knowledge ตามลำดับ สำหรับฐานข้อมูล Communication & Mass Media Complete นั้น ยังมีอัตราการใช้ที่ลดลง (ร้อยละ 14.84) ในขณะที่มีอัตราค่าใช้จ่ายต่อครั้งที่เพิ่มขึ้น (ร้อยละ 18.94) เมื่อเทียบกับปีงบประมาณ 2563

3.4 ฐานข้อมูลออนไลน์ที่มีปริมาณการใช้ปานกลางแต่มีค่าใช้จ่ายต่อครั้งสูง มีจำนวน 1 ฐาน ได้แก่ ฐานข้อมูล Sage Journals สำหรับอัตราการใช้และอัตราค่าใช้จ่ายต่อครั้งเมื่อเทียบกับปีงบประมาณ 2563 นั้น พบว่า มีอัตราการใช้ที่ลดลงเล็กน้อยเท่านั้น (ร้อยละ 1.19) และมีอัตราค่าใช้จ่ายต่อครั้งที่เพิ่มขึ้นเล็กน้อยเช่นกัน (ร้อยละ 8.63)

รายละเอียดดังตาราง 6

ตาราง 6 เปรียบเทียบปริมาณการใช้และค่าใช้จ่ายต่อครั้งของฐานข้อมูลออนไลน์ที่บอกรับโดยสำนักหอสมุดกลาง มหาวิทยาลัยศรีนครินทรวิโรฒ ประจำปีงบประมาณ 2564

ฐานข้อมูล	ปริมาณการใช้ (ครั้ง)			อัตราการใช้ (ร้อยละ)		ค่าใช้จ่ายต่อครั้ง (บาท)			อัตราค่าใช้จ่ายต่อครั้ง(ร้อยละ)	
	2562	2563	2564	2562-2563	2563-2564	2562	2563	2564	2562-2563	2563-2564
WGSN: Fashion Trend	2,286	3,241	7,889	41.73	143.45	16.99	12.59	2.30	-25.91	-81.76
Scopus	3,308	3,598	3,462	8.79	-3.80	29.49	27.15	28.20	-7.93	3.87
Sage Journals	1,087	930	919	-14.38	-1.19	272.15	318.75	346.25	17.12	8.63
ScienceDirect eBook	1,015	1,022	779	0.71	-23.80	34.16	93.20	120.67	172.86	29.48
NewsClip4	810	928	428	14.50	-53.89	13.47	11.76	25.51	-12.66	116.90
Education Research Complete	211	313	206	48.22	-34.26	87.06	58.19	89.66	-33.16	54.08
Sage Knowledge	253	156	195	-38.44	25.41	174.74	278.52	222.10	59.39	-20.26
CINAHL Complete	142	122	120	-14.29	-1.82	303.82	331.63	357.81	9.15	7.89
Taylor&Francis Online: Sport, Leisure & Tou	167	131	99	-21.29	-24.83	174.78	222.38	306.29	27.23	37.73
Access Pharmacy	870	413	92	-52.52	-77.72	33.27	74.90	359.72	125.11	380.24
Communication & Mass Media Complete	27	85	73	210.94	-14.84	669.98	213.48	253.92	-68.14	18.94
ASCE Library	28	28	65	-0.60	134.23	739.72	788.81	336.76	6.64	-57.31
H.W. Wilson	100	64	47	-36.36	-26.45	เข้าใช้แบบไม่เสียค่าใช้จ่าย				
รวม	10,304	11,031	14,372	7.06	30.29	66.70	67.79	51.99	1.64	-23.31

ธงสีเขียว = ปริมาณการใช้สูง (1,000 ครั้งขึ้นไป)

ธงสีเหลือง = ปริมาณการใช้ปานกลาง (300-999 ครั้ง)

ธงสีแดง = ปริมาณการใช้น้อย (น้อยกว่า 300 ครั้ง)

ธงสีแดง = ค่าใช้จ่ายต่อครั้งสูง (มากกว่า 300 บาท)

ธงสีเหลือง = ค่าใช้จ่ายต่อครั้งปานกลาง (150-299 บาท)

ธงสีเขียว = ค่าใช้จ่ายต่อครั้งต่ำ (น้อยกว่า 150 บาท)

ตาราง 7 ฐานข้อมูลออนไลน์ที่บอกรับโดยสำนักหอสมุดกลาง มหาวิทยาลัยศรีนครินทรวิโรฒ ประจำปีงบประมาณ 2564 จำนวน 13 ฐานข้อมูล

ฐานข้อมูล	รายละเอียด
1. Access Pharmacy	ฐานข้อมูลทางด้านเภสัชศาสตร์ผลิตโดยสำนักพิมพ์ Mc Graw-Hill ครอบคลุมหนังสืออิเล็กทรอนิกส์มากกว่า 70 รายการ คู่มือการดูแลรักษาผู้ป่วย สูตรคำนวณทางด้านเภสัชกรรม ข้อมูลยา วิดีทัศน์และมัลติมีเดียต่างๆ เช่น Interactive Guide to Physical Examination, Pharmacology Lecturer, Pharmacology Case, Virtual Case เป็นต้น
2. ASCE Library	ฐานข้อมูลวารสารอิเล็กทรอนิกส์ด้านวิศวกรรมโยธา โดย The American Society of Civil Engineers จำนวนมากกว่า 35 ชื่อ ตั้งแต่ปีค.ศ.2000-ปัจจุบัน
3. CINAHL Complete	ฐานข้อมูลวารสารอิเล็กทรอนิกส์ด้านการพยาบาล สหเวชศาสตร์ และการสาธารณสุข ประกอบด้วยเอกสารฉบับเต็มมากกว่า 5,500,000 บทความจากวารสารมากกว่า 1,400 ชื่อ รายการบรรณานุกรมและสาระสังเขปจากวารสารมากกว่า 5,300 ชื่อ ตั้งแต่ปีค.ศ.1937-ปัจจุบัน
4. Communication & Mass Media Complete	ฐานข้อมูลวารสารอิเล็กทรอนิกส์ด้านวารสารศาสตร์ นิเทศศาสตร์ การสื่อสารมวลชนและภาษาศาสตร์ และอื่นๆ ที่เกี่ยวข้อง ให้เอกสารฉบับเต็มจากวารสารมากกว่า 440 ชื่อ และให้สาระสังเขปบทความจากวารสารมากกว่า 650 ชื่อ ครอบคลุมตั้งแต่ปีค.ศ.1900-ปัจจุบัน
5. Education Research Complete	ฐานข้อมูลวารสารอิเล็กทรอนิกส์ด้านการศึกษา เช่น โครงสร้างหลักสูตร การบริหารการศึกษา นโยบายการศึกษา และการวางแผนงบประมาณ ครอบคลุมการศึกษาทุกระดับตั้งแต่ปฐมวัยจนถึงการศึกษาขั้นสูง และการศึกษาเฉพาะด้าน เช่น ด้านภาษาศาสตร์ ด้านสุขภาพ และด้านการทดสอบ เป็นต้น ให้เอกสารฉบับเต็มบทความจากวารสารมากกว่า 1,300 ชื่อ สาระสังเขปบทความจากวารสารมากกว่า 2,400 ชื่อ หนังสือมากกว่า 530 ชื่อ และรายงานการประชุมทางด้านการศึกษามากกว่า 2,300 ชื่อ ครอบคลุมตั้งแต่ปีค.ศ.1900-ปัจจุบัน
6. H.W. Wilson	ฐานข้อมูลวารสารอิเล็กทรอนิกส์ ครอบคลุมสหสาขาวิชา ประกอบด้วยวารสารที่ให้เอกสารฉบับเต็มมากกว่า 5,000 ชื่อ รายการบรรณานุกรมและสาระสังเขปบทความจากวารสารไม่น้อยกว่า 3,000 ชื่อ
7. NewsClip4 (เดิมชื่อ IQ Newsclip)	ระบบข้อมูลข่าวตัดคลิปป็องออนไลน์จากสื่อหนังสือพิมพ์และนิตยสารรวม 27 ฉบับ ตั้งแต่มีถุนายน พ.ศ. 2549 – ปัจจุบัน ลิงก์ข่าวจากเว็บไซต์กว่า 35 เว็บไซต์ และเพจเฟซบุ๊กกว่า 55 เพจ รองรับการสืบค้นตามคำค้นทั้งหัวข้อข่าวและเนื้อหาข่าวภายใน สามารถค้นหากลุ่มข่าวด้านการศึกษา ข่าวมหาวิทยาลัยทั้งภาครัฐและเอกชน รวมทั้งข่าวอื่นๆ ที่น่าสนใจ ทำให้สะดวกต่อการติดตามข่าวสารต่างๆ ที่เกิดขึ้นบนหน้าหนังสือพิมพ์ เว็บไซต์ข่าว และเพจเฟซบุ๊กในกลุ่มสื่อ แสดงผลเอกสารฉบับเต็มในรูปแบบ Text และ PDF file (สื่อสิ่งพิมพ์) และเป็นลิงก์ข่าว (สื่อออนไลน์)

ตาราง 7 (ต่อ)

ฐานข้อมูล	รายละเอียด
8. Sage Journals	ฐานข้อมูลวารสารอิเล็กทรอนิกส์ของสำนักพิมพ์ SAGE ครอบคลุม 4 กลุ่มสาขาวิชา ได้แก่ Health Science, Materials Science and Engineering, Social Science and Humanities และ Life and Biomedical Sciences จำนวนมากกว่า 1,000 ชื่อ เข้าดูเอกสารฉบับเต็มได้ตั้งแต่ปีค.ศ.2000-ปัจจุบัน
9. Sage Knowledge	ฐานข้อมูลหนังสืออิเล็กทรอนิกส์ทางด้านสังคมศาสตร์ของสำนักพิมพ์ SAGE และสำนักพิมพ์ในเครือ ประกอบด้วยหนังสือตำราและหนังสืออ้างอิง จำนวนมากกว่า 5,000 ชื่อ ตั้งแต่ปีค.ศ.1970-ปัจจุบัน
10. ScienceDirect eBook	ฐานข้อมูลหนังสืออิเล็กทรอนิกส์ของสำนักพิมพ์ในเครือ Elsevier จำนวนมากกว่า 10,000 ชื่อ ครอบคลุม 3 สาขาวิชา ได้แก่ Agricultural, Biological, and Food Science (มากกว่า 3,500 ชื่อ) Biomedical Science and Medicine (มากกว่า 1,400 ชื่อ) และ Engineering (มากกว่า 5,000 ชื่อ) ตั้งแต่ปีเริ่มต้นจนถึงปัจจุบัน
11. Scopus	ฐานข้อมูลบรรณานุกรม สารระสังเขปและการอ้างอิง ของหนังสือ วารสาร รายงานการประชุม และสิทธิบัตร ครอบคลุมสาขาวิชา สังคมศาสตร์ วิทยาศาสตร์กายภาพ วิทยาศาสตร์ชีวภาพ และวิทยาศาสตร์สุขภาพ จากสำนักพิมพ์มากกว่า 5,000 แห่งทั่วโลก ทั้งนี้สามารถเชื่อมโยงไปยังเอกสารฉบับเต็มในกรณีอยู่ในฐานข้อมูลที่ห้องสมุดบอกรับ/มีสิทธิ์เข้าใช้ หรือเป็นแหล่งทรัพยากรที่เข้าใช้ได้แบบไม่เสียค่าใช้จ่าย (Open Access)
12. Taylor & Francis Online : Sport Leisure & Tourism	ฐานข้อมูลวารสารอิเล็กทรอนิกส์ด้าน Sport Leisure & Tourism ของสำนักพิมพ์ Taylor & Francis จำนวน 57 ตั้งแต่ปีค.ศ.1997-ปัจจุบัน
13. World Global Style Network (WGSN): Fashion Trend	ฐานข้อมูลด้านแฟชั่น การออกแบบเครื่องแต่งกาย เครื่องประดับ เป็นฐานข้อมูลแบบ Real Time มีการใช้งานในลักษณะ Fashion Search Engine เพื่อใช้ค้นคว้าและสืบค้นข้อมูลร่วมสมัย ข่าวสาร บทวิจัยและวิเคราะห์การคาดการณ์ล่วงหน้า ครอบคลุมเนื้อหาเกี่ยวกับการออกแบบแฟชั่น อุตสาหกรรมการค้าปลีกทางด้านแฟชั่น สิ่งทอ เครื่องแต่งกาย เครื่องประดับ สิ่งพิมพ์ แสดงในรูปแบบกราฟิกและมัลติมีเดีย มีเนื้อหามากกว่า 600,000 หน้า โดยจะเชื่อมโยงไปยังฐานข้อมูลแฟชั่น และอื่นๆ จากทั่วโลก เช่น สหรัฐอเมริกา กลุ่มประเทศยุโรป เอเชีย สืบค้นด้วย Platform ที่ชื่อว่า WGSN – Fashion Trend

ตาราง 8 ฐานข้อมูลออนไลน์ที่บอกรับโดยสำนักงานปลัดกระทรวงการอุดมศึกษา วิทยาศาสตร์ วิจัยและนวัตกรรม (สป.อว.) ประจำปีงบประมาณ 2564 จำนวน 14 ฐานข้อมูล

ฐานข้อมูล	รายละเอียด
1. Academic Search Ultimate (อัปเดตจาก Academic Search Complete)	ฐานข้อมูลวารสารอิเล็กทรอนิกส์ นิตยสาร สิ่งพิมพ์ และวิดีโอ จำนวนมากกว่า 10,000 ชื่อ (ในจำนวนนี้สามารถดูเอกสารฉบับเต็มปีปัจจุบันได้จำนวนมากกว่า 2,500 ชื่อ) ครอบคลุมสาขาวิชา เช่น วิศวกรรมศาสตร์ ดาราศาสตร์ มานุษยวิทยา ชีวเวชศาสตร์ สุขภาพ กฎหมาย คณิตศาสตร์ เกษษวิทยา ศึกษาศาสตร์ สตรีศาสตร์ สัตวศาสตร์ และสาขาอื่นๆ
2. ACM Digital Library	ฐานข้อมูลทางด้านคอมพิวเตอร์และเทคโนโลยีสารสนเทศ จากวารสาร/นิตยสาร จดหมายข่าว รายงานการประชุม และเอกสารประกอบการประชุมวิชาการจำนวนมากกว่า 1,000 ชื่อ ที่จัดทำโดย ACM (Association for Computing Machinery) ให้ข้อมูลย้อนหลังตั้งแต่ปีค.ศ.1985-ปัจจุบัน
3. ACS Journals	ฐานข้อมูลวารสารอิเล็กทรอนิกส์ โดย The American Chemical Society ครอบคลุมสาขาวิชาเคมีและสาขาอื่นๆ ที่เกี่ยวข้อง วารสารที่ให้บริการมีจำนวน 53 รายชื่อ ข้อมูลย้อนหลังตั้งแต่ปีค.ศ.1996 – ปัจจุบัน
4. Applied Science & Technology Source Ultimate	ฐานข้อมูลวารสารอิเล็กทรอนิกส์ด้านวิทยาศาสตร์เทคโนโลยี วิศวกรรมศาสตร์คอมพิวเตอร์และเทคโนโลยีคอมพิวเตอร์ จำนวนมากกว่า 1,000 ชื่อ (ในจำนวนนี้สามารถดูเอกสารฉบับเต็มปีปัจจุบันได้จำนวนมากกว่า 400 ชื่อ)
5. Art & Architecture Complete	ฐานข้อมูลการวิจัยด้านสถาปัตยกรรมศาสตร์และศิลปะ ให้ข้อมูลบรรณานุกรม สารสังเขป และเอกสารฉบับเต็ม ครอบคลุมวารสารอิเล็กทรอนิกส์มากกว่า 200 ชื่อ รวมถึงนิตยสารและหนังสือ
6. Education Source	ฐานข้อมูลด้านการศึกษา ครอบคลุมวารสารวิชาการ หนังสือ รายงานการประชุม และอื่นๆ
7. Emerald Management	ฐานข้อมูลวารสารอิเล็กทรอนิกส์ จำนวน 104 ชื่อ ครอบคลุม 3 สาขาวิชา ได้แก่ 1. การบัญชี การเงินและเศรษฐศาสตร์ (Accounting Finance & Economics) จำนวน 41 รายชื่อ 2. การจัดการธุรกิจ และ กลยุทธ์ (Business Management & Strategy) จำนวน 56 รายชื่อ และ 3. การจัดการการท่องเที่ยว (Tourism & Hospitality Management) จำนวน 8 รายชื่อ โดยสามารถเข้าใช้เอกสารฉบับเต็มตั้งแต่ปีค.ศ. 1994-ปัจจุบัน เข้าใช้ผ่าน Platform ที่ชื่อว่า Emerald Insight
8. Food Science Source	ฐานข้อมูลด้านอุตสาหกรรมอาหาร เช่น การแปรรูปอาหาร ความปลอดภัยในอาหาร การบริการ การขนส่ง และนวัตกรรมต่างๆ ที่เกี่ยวข้อง ครอบคลุมวารสารอิเล็กทรอนิกส์ที่ให้เอกสารฉบับเต็มมากกว่า 700 ชื่อ นิตยสาร สิ่งพิมพ์ทางการค้า รวมถึงรายงานในอุตสาหกรรมอาหาร

ตาราง 8 (ต่อ)

ฐานข้อมูล	รายละเอียด
9. IEEE Xplore Digital Library (IEL)	<p>ฐานข้อมูลด้านวิศวกรรมศาสตร์ที่รวบรวมสารสนเทศจาก 2 แหล่งข้อมูล คือ The Institute of Electrical and Electronics Engineers (IEEE) และ The Institution of Engineering and Technology (IET) (เฉพาะ Conference Proceeding) ประกอบด้วยเอกสารมากกว่า 2 ล้านรายการจากสิ่งพิมพ์มากกว่า 12,000 ชื่อ สิ่งพิมพ์ที่ให้บริการ ได้แก่</p> <ol style="list-style-type: none"> 1. สิ่งพิมพ์ต่อเนื่อง มากกว่า 300 ชื่อ ย้อนหลังถึงมกราคม ปีค.ศ.1988 2. เอกสารประกอบการประชุมวิชาการมากกว่า 29,000 ชื่อ ให้ข้อมูลย้อนหลังถึงมกราคม ปีค.ศ.1988 3. มาตรฐานมากกว่า 4,000 มาตรฐาน ให้ข้อมูลย้อนหลังถึงมกราคม ปีค.ศ.1988 รวมถึงมาตรฐานเก่าที่ยกเลิกไปแล้ว 4. เอกสารประกอบการประชุมวิชาการของ IET ให้ข้อมูลย้อนหลังปีค.ศ.1988
10. Legal Source	<p>ฐานข้อมูลวารสารอิเล็กทรอนิกส์ทางด้านกฎหมาย ที่ให้แนวความคิดและแนวโน้มของโลกกฎหมายในปัจจุบัน เป็นแหล่งข้อมูลสำหรับทนายความ นักธุรกิจ อาจารย์ นักศึกษา และผู้ที่เกี่ยวข้องกับด้านกฎหมาย โดยให้เอกสารฉบับเต็มจากวารสารวิชาการมากกว่า 500 ชื่อ รวมถึงปริทัศน์หนังสือ และกรณีศึกษาต่างๆ</p>
11. Proquest Dissertations & Theses Global (PQDT)	<p>ฐานข้อมูลวิทยานิพนธ์ระดับปริญญาโท และปริญญาเอก จากสถาบันทางการศึกษาที่มีชื่อเสียงในประเทศสหรัฐอเมริกาและแคนาดา รวมถึงบางสถาบันการศึกษาจากทวีปยุโรป ออสเตรเลีย เอเชีย และแอฟริกา มากกว่า 1,700 แห่ง ประกอบด้วยวิทยานิพนธ์มากกว่า 3 ล้านชื่อเรื่อง ซึ่งให้บริการรูปแบบฉบับเต็ม (Full Text) มากกว่า 1.5 ล้านชื่อ ย้อนหลังตั้งแต่ปีค.ศ.1997 – ปัจจุบัน</p> <ol style="list-style-type: none"> 1. ให้ข้อมูลบรรณานุกรมวิทยานิพนธ์ระดับปริญญาเอกตั้งแต่ปีค.ศ. 1637 2. ให้ข้อมูลบรรณานุกรมพร้อมบทคัดย่อวิทยานิพนธ์ระดับปริญญาเอกตั้งแต่ปีค.ศ. 1980 3. ให้ข้อมูลบรรณานุกรมพร้อมบทคัดย่อวิทยานิพนธ์ระดับปริญญาโทตั้งแต่ปีค.ศ. 1988
12. ScienceDirect: eJournals	<p>ฐานข้อมูลวารสารอิเล็กทรอนิกส์ของสำนักพิมพ์ Elsevier จำนวน 696 ชื่อ ครอบคลุม 4 สาขาวิชา ได้แก่ สาขา Agricultural and Biological Sciences (216 ชื่อ) สาขา Engineering (264 ชื่อ) สาขา Immunology and Microbiology (137 ชื่อ) และสาขา Social Sciences (252 ชื่อ) เข้าใช้ได้ตั้งแต่ปีค.ศ.2010–ปัจจุบัน</p>

ตาราง 8 (ต่อ)

ฐานข้อมูล	รายละเอียด
13. SpringerLink: eJournal	ฐานข้อมูลวารสารอิเล็กทรอนิกส์ ครอบคลุมสาขาวิชา ของสำนักพิมพ์ Springer Nature ให้เอกสารฉบับเต็มจากวารสารมากกว่า 2,000 ชื่อ ตั้งแต่ปีค.ศ.1997-ปัจจุบัน
14. Web of Science	ฐานข้อมูลบรรณานุกรมและบทความพร้อมการอ้างอิงและอ้างอิง จากวารสารวิชาการ การประชุมวิชาการ และหนังสือ รวมมากกว่า 5 ล้านรายการ ครอบคลุมเนื้อหา 3 กลุ่มสาขาวิชาหลัก ได้แก่ กลุ่มวิทยาศาสตร์ กลุ่มสังคมศาสตร์ และ กลุ่มมนุษยศาสตร์ จากวารสารมากกว่า 10,000 รายชื่อ ให้ข้อมูลตั้งแต่ปีค.ศ.2001-ปัจจุบัน ซึ่งช่วยนักวิจัยในการค้นหางานวิจัยคุณภาพที่เกี่ยวข้องกับขอบเขตการศึกษาที่สนใจของตนเองได้อย่างรวดเร็ว และมีประสิทธิภาพ ทั้งนี้ สิทธิการเข้าถึงข้อมูลการสืบค้นขึ้นอยู่กับชนิดข้อมูลสิ่งพิมพ์ที่ทางสถาบันแต่ละแห่งบอกรับสมาชิก

จัดทำโดย อัมพร ขาวบาง
สำนักหอสมุดกลาง มหาวิทยาลัยศรีนครินทรวิโรฒ
กรกฎาคม 2564