

รายงานปริมาณการใช้และค่าใช้จ่ายต่อครั้ง (Cost per Use)

ในการใช้ฐานข้อมูลออนไลน์ที่บอกรับ

โดย สำนักหอสมุดกลาง มหาวิทยาลัยศรีนครินทรวิโรฒ และ

สำนักงานปลัดกระทรวงการอุดมศึกษา วิทยาศาสตร์ วิจัยและนวัตกรรม (สป.อว.)

ประจำปีงบประมาณ 2567: 8 เดือน (ตุลาคม 2566-พฤษภาคม 2567)

ณ เดือนมิถุนายน 2567

จากการบอกรับฐานข้อมูลออนไลน์ในปีงบประมาณ 2567 ทั้งหมดจำนวน 22 ฐาน ประกอบด้วย ฐานข้อมูลออนไลน์ที่บอกรับโดยสำนักหอสมุดกลาง จำนวน 14 ฐาน (รายละเอียดดังตาราง 8) และบอกรับโดยสำนักงานปลัดกระทรวงการอุดมศึกษา วิทยาศาสตร์ วิจัยและนวัตกรรม (สป.อว.) จำนวน 8 ฐาน (รายละเอียดดังตาราง 9) สรุปปริมาณการใช้และค่าใช้จ่ายต่อครั้ง : 8 เดือน (ตุลาคม 2566 – พฤษภาคม 2567) ได้ดังนี้

1. ปริมาณการใช้และค่าใช้จ่ายต่อครั้งของฐานข้อมูลออนไลน์ที่บอกรับโดยสำนักหอสมุดกลาง

มหาวิทยาลัยศรีนครินทรวิโรฒ ประจำปีงบประมาณ 2567: 8 เดือน (ตุลาคม 2566-พฤษภาคม 2567)

1.1 ปริมาณการใช้ฐานข้อมูลออนไลน์ที่บอกรับโดยสำนักหอสมุดกลาง มหาวิทยาลัยศรีนครินทรวิโรฒ

ประจำปีงบประมาณ 2567: ไตรมาส 2 (มกราคม-มีนาคม 2567)

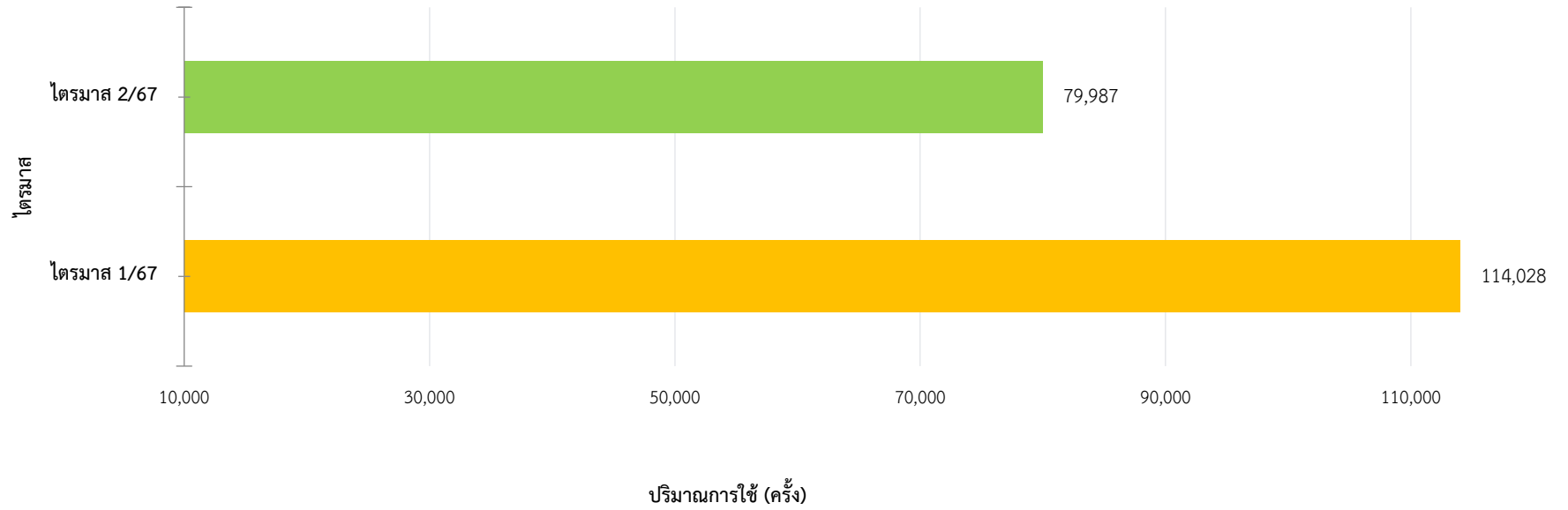
ข้อมูลที่น่าเสนอประกอบด้วย ปริมาณการใช้ฐานข้อมูลออนไลน์รายไตรมาส และปริมาณการใช้ฐานข้อมูลออนไลน์เฉลี่ยต่อเดือน ประจำปีงบประมาณ 2567

1.1.1 ปริมาณการใช้ฐานข้อมูลออนไลน์ที่บอกรับโดยสำนักหอสมุดกลาง มหาวิทยาลัยศรีนครินทรวิโรฒ

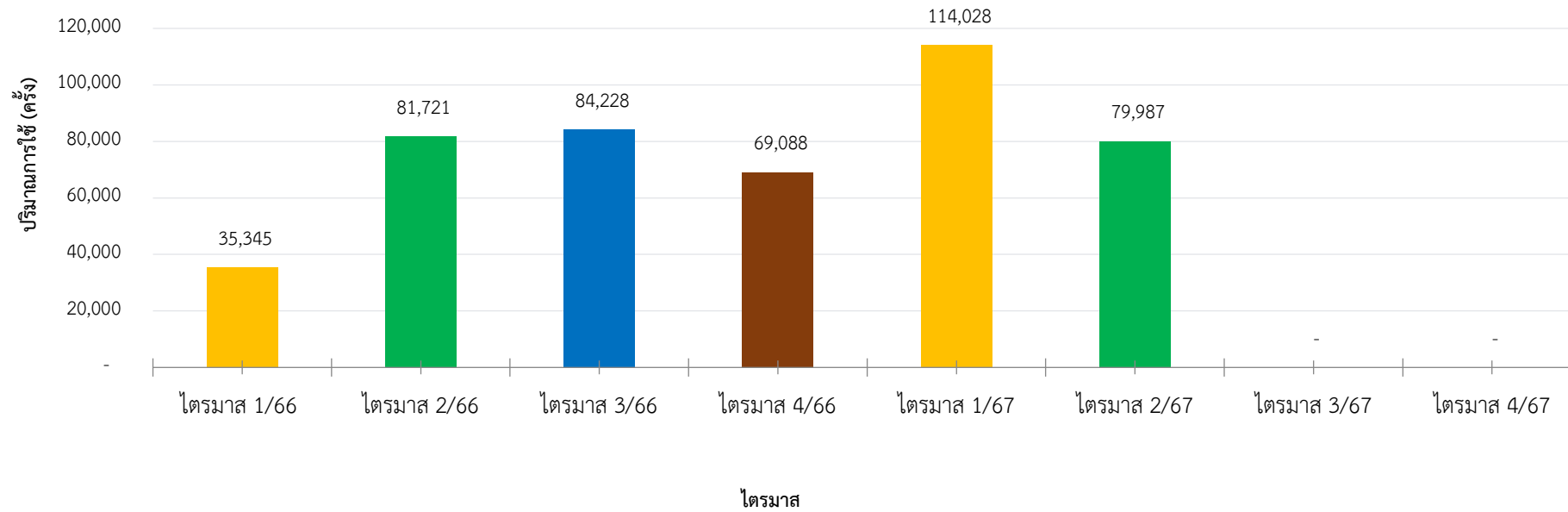
ประจำปีงบประมาณ 2567: รายไตรมาส : ไตรมาส 1-2

ปริมาณการใช้ฐานข้อมูลออนไลน์ที่บอกรับต่อเนื่องในไตรมาส 1-2 ของปีงบประมาณ 2567 จำนวน 13 ฐาน พบว่า อัตราการใช้ในไตรมาส 2 ลดลงจากไตรมาส 1 ร้อยละ 29.85

เปรียบเทียบปริมาณการใช้โดยรวมของฐานข้อมูลออนไลน์ที่บอกรับต่อเนื่อง
โดยสำนักหอสมุดกลาง มหาวิทยาลัยศรีนครินทรวิโรฒ ประจำปีงบประมาณ 2567: ไตรมาส 1-2



เปรียบเทียบปริมาณการใช้โดยรวมของฐานข้อมูลออนไลน์ที่บอกรับต่อเนื่อง
โดยสำนักหอสมุดกลาง มหาวิทยาลัยศรีนครินทรวิโรฒ ประจำปีงบประมาณ 2566-2567: รายไตรมาส



โดยปกติแล้วปริมาณการใช้ในไตรมาส 2 และไตรมาส 4 มักจะมีอัตราการใช้ที่เพิ่มขึ้นจากไตรมาสก่อนหน้า เนื่องจากเป็นช่วงเปิดภาคเรียน โดยเฉพาะในไตรมาส 2 ที่จะมีอัตราการใช้ที่เพิ่มขึ้นมาก เพราะเป็นเวลาที่สำนักหอสมุดกลางจัดอบรม Online Research Training ประจำปีเพื่อแนะนำการใช้ฐานข้อมูลออนไลน์รวมถึงการใช้ฐานข้อมูลเพื่อการศึกษาค้นคว้าวิจัยและการตีพิมพ์ และจัดอบรมโปรแกรมแนะนำเพื่อการค้นคว้าของห้องสมุด รวมถึงประชาสัมพันธ์ฐานข้อมูลออนไลน์ประจำปี

แต่จากภาพ พบว่า ไตรมาส 2/2567 มีอัตราการใช้ที่ลดลง นั่นเป็นเพราะปริมาณการใช้ของไตรมาส 1/2567 มีจำนวนเพิ่มสูงขึ้นกว่าปกติเมื่อเทียบจากปริมาณการใช้ในไตรมาส 1/2566 เนื่องจากการเข้าใช้ฐานข้อมูล CEIC ซึ่งเป็นฐานข้อมูลเฉพาะทางสถิติที่มีจำนวนการใช้สูง ที่เริ่มบอกรับในปีงบประมาณ 2566 โดยรอบบอกรับเริ่มที่ ธันวาคม 2565 ซึ่งเป็นปลายไตรมาส ทำให้ปริมาณการใช้ในไตรมาส 1/2566 ไม่สูงเท่าไตรมาส 1/2567 ที่มีการเปิดให้ใช้บริการต่อเนื่อง

ตาราง 1 ปริมาณการใช้ฐานข้อมูลออนไลน์ที่บอกรับโดยสำนักหอสมุดกลาง มหาวิทยาลัยศรีนครินทรวิโรฒ รายไตรมาส ประจำปีงบประมาณ 2566-2567

ฐานข้อมูล	ปริมาณการใช้รายไตรมาส ปีงบประมาณ 2566-2567								อัตราการใช้ที่เพิ่มขึ้น/ลดลง (ร้อยละ) รายไตรมาส ปีงบประมาณ 2566-2567							
	ปริมาณการใช้รายไตรมาส ปีงบประมาณ 2566				ปริมาณการใช้รายไตรมาส ปีงบประมาณ 2567				อัตราการใช้ (ร้อยละ) ปีงบประมาณ 2566-2567				อัตราการใช้ (ร้อยละ) ปีงบประมาณ 2567			
	ไตรมาส 1	ไตรมาส 2	ไตรมาส 3	ไตรมาส 4	ไตรมาส 1	ไตรมาส 2	ไตรมาส 3	ไตรมาส 4	ไตรมาส 1	ไตรมาส 2	ไตรมาส 3	ไตรมาส 4	ไตรมาส 1-2	ไตรมาส 2-3	ไตรมาส 3-4	
CEIC Data	2,020	27,545	36,233	18,435	64,469	28,545							-55.72			
Scopus	10,312	15,532	14,729	17,048	17,661	21,054			71.27	35.55			19.21			
WGSN: Fashion Trend	11,705	26,322	24,018	14,677	17,438	17,388			48.98	-33.94			-0.29			
Access Pharmacy	3,690	3,438	2,690	8,115	6,420	3,387			73.98	-1.48			-47.24			
ScienceDirect eBooks	2,018	2,878	2,062	2,899	1,995	2,975			-1.14	3.37			49.12			
NCX (อัปเดตจาก NewsClip4)	2,571	2,024	2,065	1,361	1,143	2,585			-55.54	27.72			126.16			
Sage Journals	969	1,211	846	1,938	1,910	2,130			97.11	75.89			11.52			
Education Research Complete	587	397	358	754	964	654			64.22	64.74			-32.16			
Sage Knowledge	284	426	278	1,578	331	530			16.55	24.41			60.12			
SDGO (ม.ค.-ธ.ค.67) [ใหม่]						525										
CINAHL Complete	752	805	600	605	828	331			10.11	-58.88			-60.02			
Taylor & Francis Online: Sport, Leisure & Tourism	168	801	194	1,386	559	187			232.74	-76.65			-66.55			
H.W. Wilson [ฟรี]	246	291	136	231	245	153			-0.41	-47.42			-37.55			

ฐานข้อมูล	ปริมาณการใช้รายไตรมาส ปีงบประมาณ 2566-2567								อัตราการใช้ที่เพิ่มขึ้น/ลดลง (ร้อยละ) รายไตรมาส ปีงบประมาณ 2566-2567						
	ปริมาณการใช้รายไตรมาส ปีงบประมาณ 2566				ปริมาณการใช้รายไตรมาส ปีงบประมาณ 2567				อัตราการใช้ (ร้อยละ) ปีงบประมาณ 2566-2567				อัตราการใช้ (ร้อยละ) ปีงบประมาณ 2567		
	ไตร มาส 1	ไตร มาส 2	ไตร มาส 3	ไตรมาส 4	ไตรมาส 1	ไตร มาส 2	ไตร มาส 3	ไตรมาส 4	ไตรมาส 1	ไตร มาส 2	ไตร มาส 3	ไตรมาส 4	ไตรมาส 1-2	ไตรมาส 2-3	ไตรมาส 3-4
Nursing Reference Center Plus [ฟรี]	23	51	19	61	65	68			182.61	33.33					
ICE Virtual Library [ยกเลิก]	592	953	19	151	13				-97.80						
รวมทั้งหมด	35,937	82,674	84,247	69,239	114,041	80,512			217.34	-2.62			-29.40		
ฐานที่บอกรับต่อเนื่อง 2 ปี 13 ฐาน	35,345	81,721	84,228	69,088	114,028	79,987			222.61	-2.12			-29.85		

จากตาราง 1

ฐานข้อมูลที่มีการใช้สูงสุด 3 อันดับแรกในแต่ละไตรมาส ได้แก่

ไตรมาส 2/67: CEIC DATA (28,545 ครั้ง)
Scopus (21,054 ครั้ง)
WGSN: Fashion Trend (17,388 ครั้ง)

ไตรมาส 1/67: CEIC DATA (64,469 ครั้ง)
Scopus (17,661 ครั้ง)
WGSN: Fashion Trend (17,438 ครั้ง)

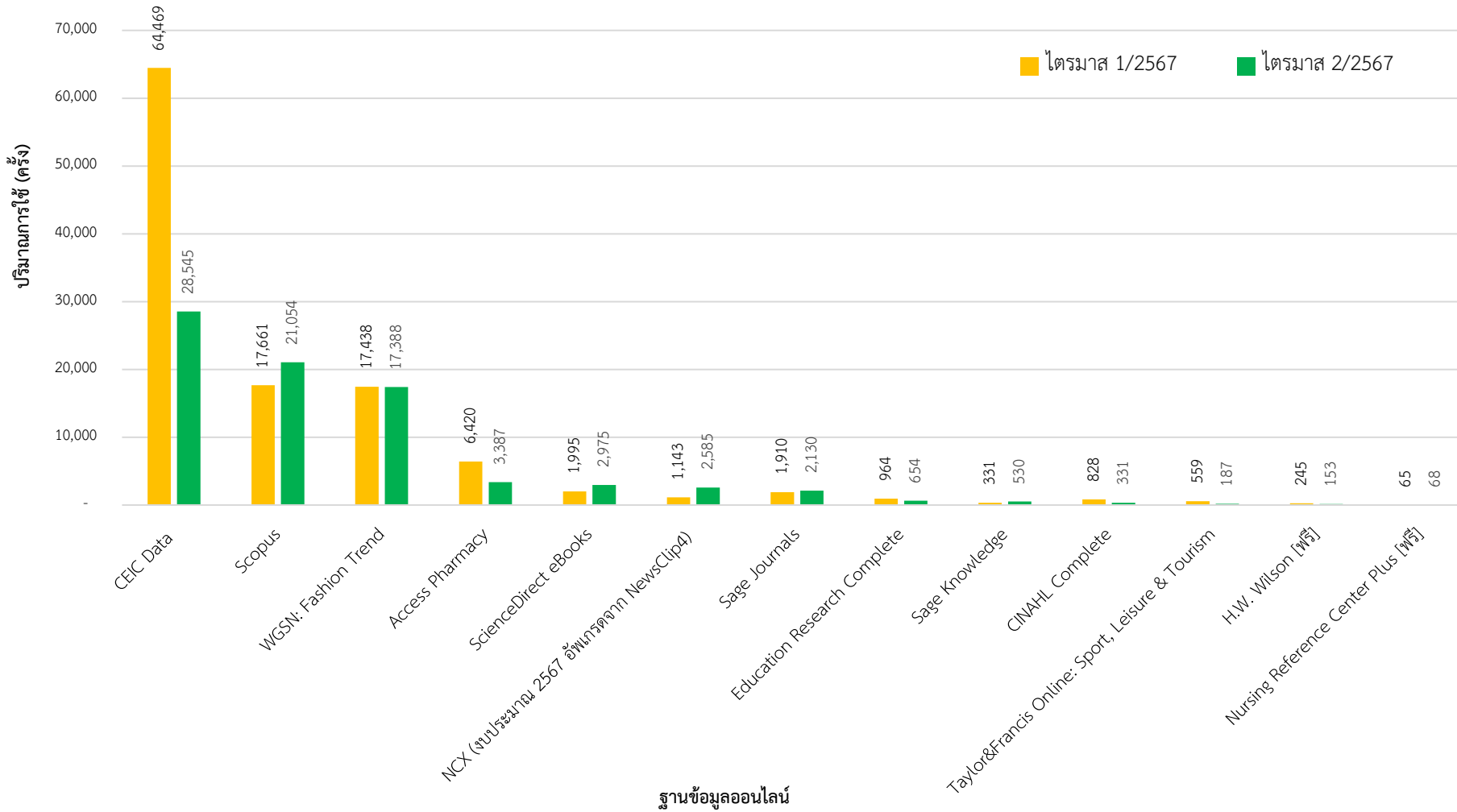
ฐานข้อมูลที่มีการใช้ต่ำสุด 3 อันดับแรกในแต่ละไตรมาส ได้แก่

ไตรมาส 2/67: Nursing Reference Center Plus (68 ครั้ง)
H.W. Wilson (153 ครั้ง)
Taylor & Francis Online: Sport, Leisure & Tourism (187 ครั้ง)

ไตรมาส 1/67: ICE Virtual Library (13 ครั้ง)
Nursing Reference Center Plus (65 ครั้ง)
H.W. Wilson (245 ครั้ง)

จากข้อมูลดังกล่าว พบว่า ฐานข้อมูลที่มีการใช้สูงสุด 3 อันดับแรกของแต่ละไตรมาส คือ ฐานข้อมูลที่มีลักษณะเฉพาะที่ให้ข้อมูลหลากหลาย เช่น ข้อมูลสถิติทางเศรษฐศาสตร์และการเงิน ข้อมูลข่าวสาร แนวโน้ม เป็นต้น ไม่ได้ให้ข้อมูลเฉพาะเอกสารฉบับเต็มของบทความวารสารหรือหนังสือเท่านั้น ส่วนฐานข้อมูลที่มีการใช้ต่ำสุด 3 อันดับแรกของแต่ละไตรมาส คือ ฐานข้อมูลเฉพาะทาง ยกเว้นฐานข้อมูล H.W. Wilson ที่เป็นฐานข้อมูลวารสารครอบคลุมสาขาวิชา (เข้าใช้งานฟรี)

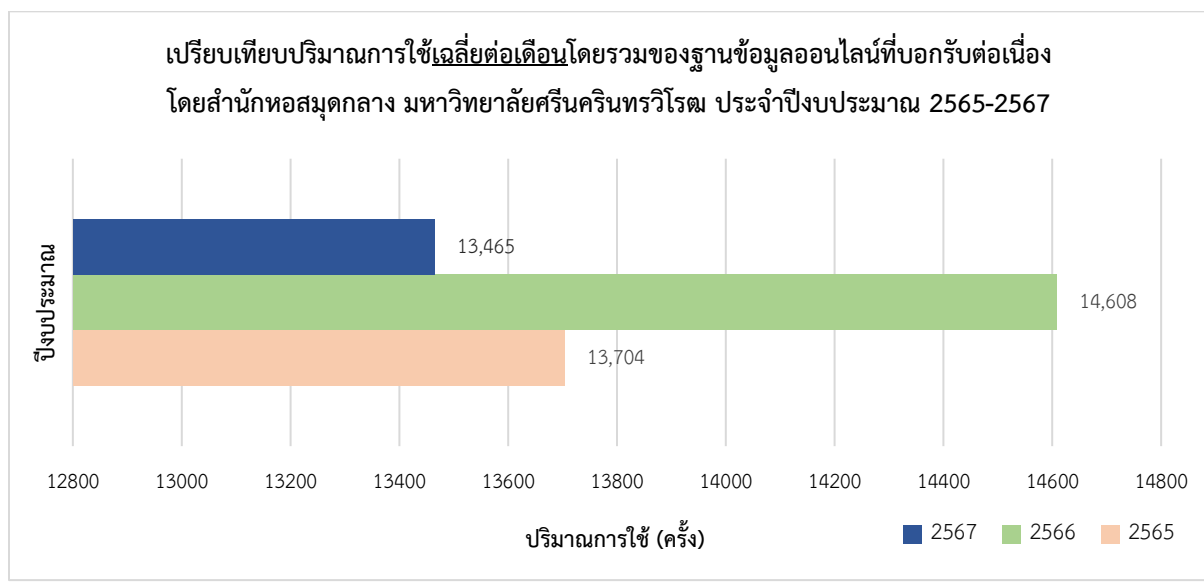
เปรียบเทียบปริมาณการใช้ฐานข้อมูลออนไลน์ที่บอกรับต่อเนื่องโดยสำนักหอสมุดกลาง มหาวิทยาลัยศรีนครินทรวิโรฒ
ประจำปีงบประมาณ 2567: ไตรมาส 1-2



1.1.2 ปริมาณการใช้ฐานข้อมูลออนไลน์เฉลี่ยต่อเดือนที่บอกรับโดยสำนักหอสมุดกลาง มหาวิทยาลัยศรีนครินทรวิโรฒ ประจำปีงบประมาณ 2567: 8 เดือน (ตุลาคม 2566-พฤษภาคม 2567)

จากฐานข้อมูลออนไลน์ที่สำนักหอสมุดกลางบอกรับในปีงบประมาณ 2567 จำนวน 14 ฐาน ณ เดือนมิถุนายน 2567 พบว่า มีปริมาณการใช้เฉลี่ยต่อเดือนโดยรวม 23,354 ครั้ง

เมื่อพิจารณาเฉพาะฐานข้อมูลออนไลน์ที่บอกรับต่อเนื่อง 3 ปี ในปีงบประมาณ 2565-2567 จำนวน 11* ฐาน พบว่า อัตราการใช้เฉลี่ยต่อเดือนโดยรวมของปีงบประมาณ 2567 ลดลงจากปีงบประมาณ 2566 ร้อยละ 7.82 ในขณะที่อัตราการใช้โดยรวมของปีงบประมาณ 2566 เพิ่มขึ้นจากปีงบประมาณ 2565 ร้อยละ 6.60



1.1.2.1 เมื่อพิจารณาปริมาณการใช้เฉลี่ยต่อเดือน ประจำปีงบประมาณ 2567 แยกตาม ฐานข้อมูลออนไลน์ พบว่า

- 1) ฐานข้อมูลที่มีปริมาณการใช้เฉลี่ยต่อเดือนมากที่สุด 3 อันดับแรก ได้แก่
CEIC DATA (9,771 ครั้ง)
Scopus (6,714 ครั้ง)
WGSN: Fashion Trend (3,917 ครั้ง)
- 2) ฐานข้อมูลที่มีปริมาณการใช้เฉลี่ยต่อเดือนน้อยที่สุด 3 อันดับแรก ได้แก่
Nursing Reference Center Plus (22 ครั้ง) (ฐานข้อมูลฟรี)
H.W. Wilson (62 ครั้ง) (ฐานข้อมูลฟรี)
Taylor & Francis Online: Sport, Leisure & Tourism (73 ครั้ง)

1.1.2.2 เมื่อพิจารณาอัตราการใช้เฉลี่ยต่อเดือนที่เพิ่มขึ้น/ลดลง ประจำปีงบประมาณ 2567

แยกตามฐานข้อมูลออนไลน์ พบว่า

1) ฐานข้อมูลออนไลน์ที่มีอัตราการใช้เฉลี่ยต่อเดือนเพิ่มขึ้นจากปีงบประมาณ 2566 สูงสุด 3 อันดับแรก ได้แก่

Sage Journals (ร้อยละ 48.58)

Nursing Reference Center Plus (ร้อยละ 43.81) (ฐานข้อมูลฟรี)

Scopus (ร้อยละ 39.83)

2) ฐานข้อมูลออนไลน์ที่มีอัตราการใช้เฉลี่ยต่อเดือนลดลงจากปีงบประมาณ 2566 ต่ำสุด 3 อันดับแรก ได้แก่

Taylor & Francis Online: Sport, Leisure & Tourism (ร้อยละ 70.37)

WGSN: Fashion Trend (ร้อยละ 43.27)

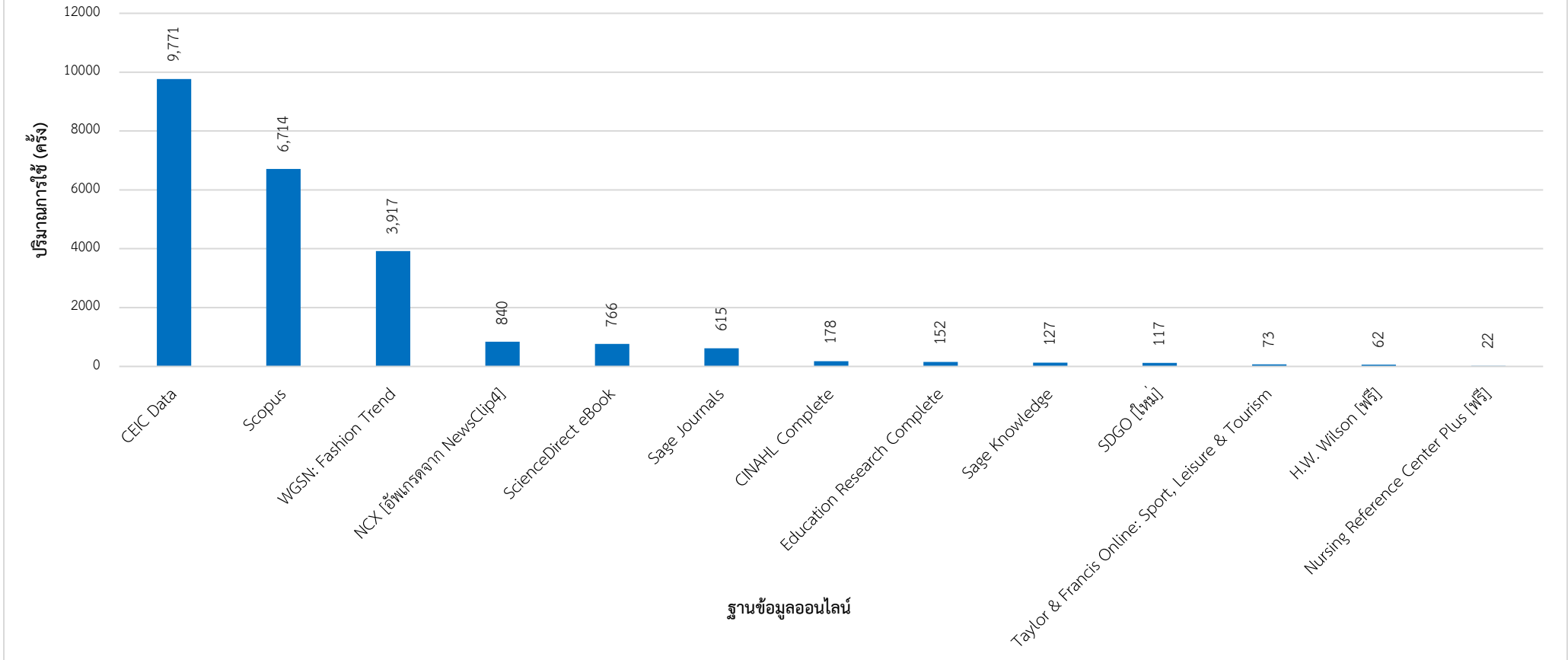
Sage Knowledge (ร้อยละ 40.67)

หมายเหตุ: 1. ปริมาณการใช้ หมายถึง ปริมาณการดาวน์โหลดเอกสารฉบับเต็ม หรือปริมาณการเข้าใช้งานตามลักษณะของ ข้อมูลที่ให้บริการในกรณีที่เป็นฐานข้อมูลออนไลน์ประเภทบทความและการอ้างอิง สุตทยา/เคมี ข้อมูลสถิติ ภาพ หรือข่าวสาร เป็นต้น

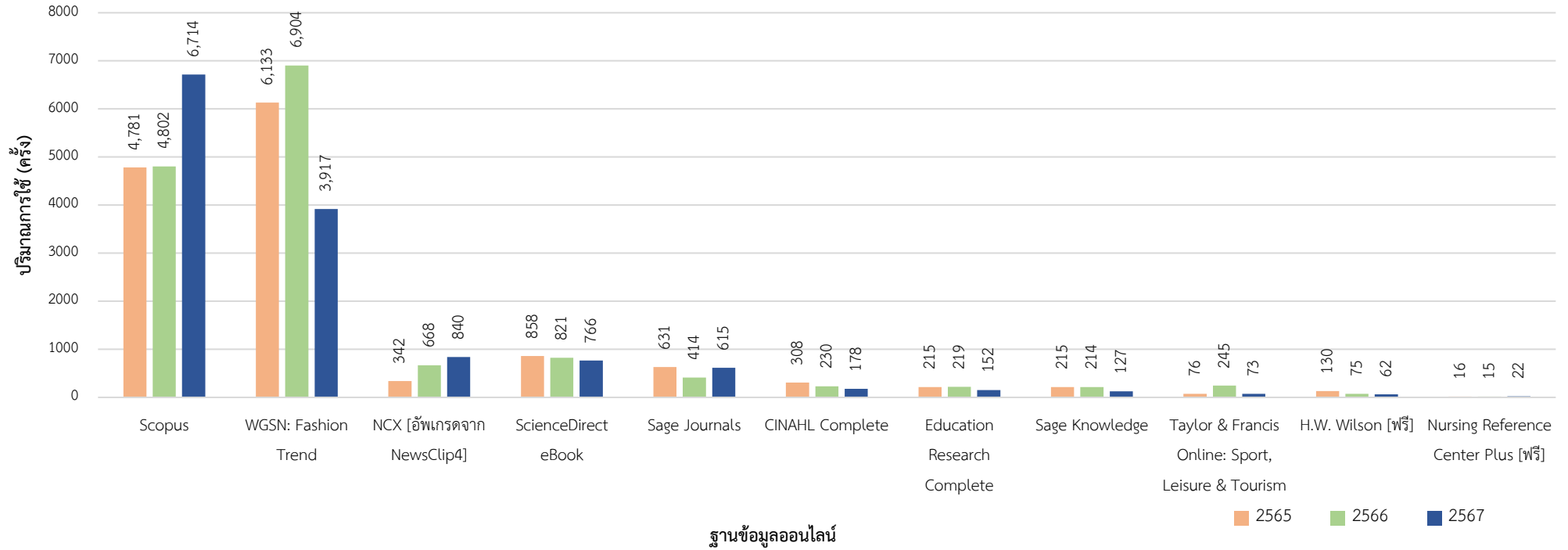
2. เนื่องจากการใช้งานฐานข้อมูลออนไลน์ที่บอกรับในปีงบประมาณ 2567 ของแต่ละฐานมีปริมาณการใช้ตามจำนวนเดือนที่แตกต่างกันตามรอบการบอกรับ จึงคำนวณปริมาณการใช้เฉลี่ยต่อเดือนเพื่อให้สามารถนำข้อมูลมาเปรียบเทียบกันได้

3. *ปริมาณการใช้ยังไม่รวมฐานข้อมูล Access Pharmacy เนื่องจากเพิ่งเข้าเดือนแรกของรอบบอกรับปีงบประมาณ 2567 ในเดือนมิถุนายน 2567

ปริมาณการใช้เฉลี่ยต่อเดือนของฐานข้อมูลออนไลน์ที่บอกรับ
 โดยสำนักหอสมุดกลาง มหาวิทยาลัยศรีนครินทรวิโรฒ ประจำปีงบประมาณ 2567 (8 เดือน: ตุลาคม 2566-พฤษภาคม 2567)



เปรียบเทียบปริมาณการใช้เฉลี่ยต่อเดือนของฐานข้อมูลออนไลน์ที่บอกรับต่อเนื่อง
 โดยสำนักหอสมุดกลาง มหาวิทยาลัยศรีนครินทรวิโรฒ ประจำปีงบประมาณ 2565-2567 (8 เดือน: ตุลาคม 2566-พฤษภาคม 2567)



รายละเอียดดังตาราง 2

ตาราง 2 ปริมาณการใช้ฐานข้อมูลออนไลน์ที่บอกรับโดยสำนักหอสมุดกลาง ประจำปีงบประมาณ 2565-2567 (8 เดือน: ตุลาคม 2566 - พฤษภาคม 2567)

ฐานข้อมูล	ปริมาณการใช้ปีงบประมาณ 2565-2567												อัตราการใช้ ที่เพิ่มขึ้น/ลดลง เฉลี่ยต่อเดือน(ร้อยละ)	
	2565				2566				2567				2565- 2566	2566- 2567
	สืบค้น	ดาวน์โหลด	รวม การใช้ ทั้งปี	การใช้ เฉลี่ยต่อ เดือน	สืบค้น	ดาวน์โหลด	รวม การใช้ ทั้งปี	การใช้ เฉลี่ยต่อ เดือน	สืบค้น	ดาวน์โหลด	รวม การใช้ ทั้งปี	การใช้ เฉลี่ยต่อ เดือน		
1. Access Pharmacy (มี.ย.67-พ.ค.68)	4,035	14,325	14,325	1,194	5,676	21,225	21,225	1,769					58.33	
2. CEIC DATA (ธ.ค.66-พ.ย.67)	-	-	-	-	-	137,691	137,691	11,474		58,627	58,627	9,771	-	-14.84
3. CINAHL Complete (พ.ย.66-ต.ค.67)	28,702	3,701	3,701	308	24,307	2,762	2,762	230	12,847	1,426	1,426	178	-25.37	-22.56
Communication & Mass Media Complete [ยกเลิก]	22,500	417	417	35	-	-	-	-	-	-	-	-	-	-
4. Education Research Complete (ก.พ.67-ม.ค.68)	24,280	2,574	2,574	215	20,374	2,632	2,632	219	5,048	609	609	152	2.25	-30.59
5. H.W. Wilson [ฟรี] (ก.พ.67-ม.ค.68)	230,100	1,559	1,559	130	186,720	904	904	75	108,361	495	495	62	-42.01	-17.87
ICE Virtual Library [ยกเลิก]	1,728	1,702	1,702	142	754	1,136	1,136	95	-	-	-	-	-33.25	-
6. NCX [อัปเดตจากNewsClip4] (มี.ค.67-มี.ค.68)	-	4,103	4,103	342	-	8,021	8,021	668	-	6,721	6,721	840	95.49	25.69
7. Nursing Reference Center Plus [ฟรี] (พ.ย.66-ต.ค.67)	246	189	189	16	7,935	180	180	15	7,837	151	151	22	-4.76	43.81

ตาราง 2 (ต่อ)

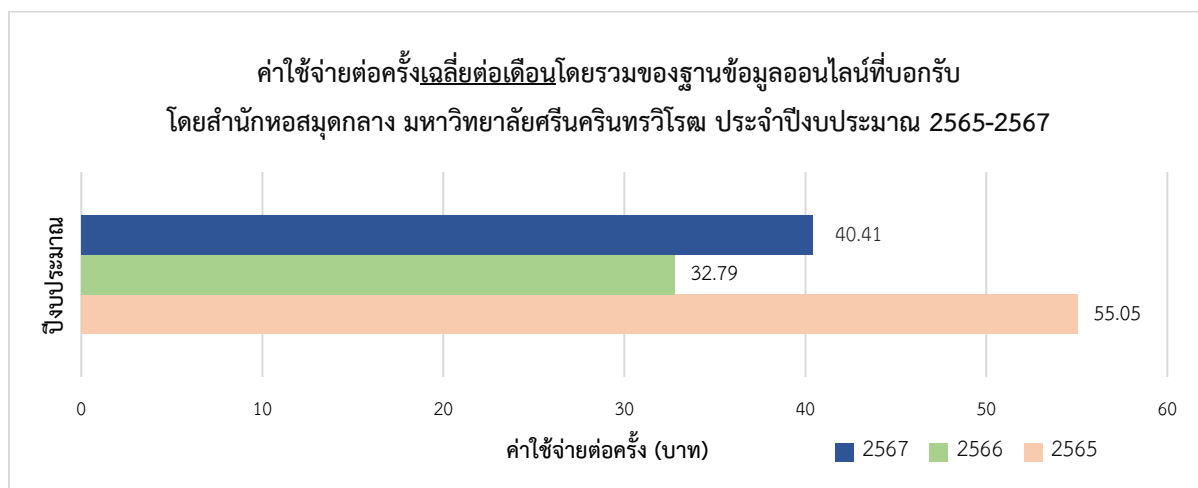
ฐานข้อมูล	ปริมาณการใช้ปีงบประมาณ 2565-2567												อัตราการใช้ ที่เพิ่มขึ้น/ลดลง เฉลี่ยต่อเดือน(ร้อยละ)	
	2565				2566				2567				2565- 2566	2566- 2567
	สืบค้น	ดาวน์โหลด	รวม การใช้ ทั้งปี	การใช้ เฉลี่ยต่อ เดือน	สืบค้น	ดาวน์โหลด	รวม การใช้ ทั้งปี	การใช้ เฉลี่ยต่อ เดือน	สืบค้น	ดาวน์โหลด	รวม การใช้ ทั้งปี	การใช้ เฉลี่ยต่อ เดือน		
8. Sage Journals (ม.ค.-ธ.ค.67)	4,738	7,574	7,574	631	8,445	4,964	4,964	414	3,804	4,917	4,917	615	-34.46	48.58
9. Sage Knowledge (ม.ค.-ธ.ค.67)	1,337	2,576	2,576	215	2,201	2,566	2,566	214	472	1,015	1,015	127	-0.39	-40.67
10.ScienceDirect eBook (พ.ย.66-ต.ค.67)	-	10,298	10,298	858	-	9,857	9,857	821	-	6,131	6,131	766	-4.28	-6.70
11.Scopus (ส.ค.67 - ก.ค.68)	41,687	57,369	57,369	4,781	44,948	57,621	57,621	4,802	36,008	53,715	53,715	6,714	0.44	39.83
12. SDGO [ใหม่] (ม.ต.-ธ.ค.67)	-	-	-	-	-	-	-	-	1,686	586	586	117	-	-
13.Taylor&Francis Online: Sport, Leisure & Tourism (ม.ค.-ธ.ค.67)	-	913	913	76	-	2,940	2,940	245	-	363	363	73	222.02	-70.37
14.WGSN: Fashion Trend (ธ.ค.66-พ.ย.67)	72,933	662	73,595	6,133	81,632	1,220	82,852	6,904	23,037	462	23,499	3,917	12.58	-43.27
รวมทั้งหมด	432,286	107,962	180,895	15,075	382,992	253,719	335,351	27,946	199,100	135,218	158,255	23,354	85.58	-16.43
รวมเฉพาะฐานข้อมูลที่บอกรับ ต่อเนื่อง 3 ปี จำนวน 11* ฐาน	404,023	91,518	164,451	13,704	376,562	93,667	175,299	14,608	197,414	76,005	99,042	13,465	6.60	-7.82

- หมายเหตุ: 1. การใช้ หมายถึง ปริมาณการดาวน์โหลด หรือ ปริมาณการใช้ (Usage) ในกรณีที่เป็นฐานข้อมูลออนไลน์ ที่ไม่ได้ให้ออกสารฉบับเต็มเพียงอย่างเดียว เช่น ฐานข้อมูลบทความและการอ้างอิง สูตริยา/เคมี ข้อมูลสถิติ ภาพ เป็นต้น
2. อัตราการที่เพิ่มขึ้น/ลดลงของการใช้เฉลี่ยต่อเดือน =
$$\frac{\text{ปริมาณการใช้เฉลี่ยต่อเดือนของปีงบประมาณปัจจุบัน} - \text{ปริมาณการใช้เฉลี่ยต่อเดือนของปีงบประมาณก่อนหน้า} \times 100}{\text{ปริมาณการใช้เฉลี่ยต่อเดือนของปีงบประมาณก่อนหน้า}}$$
3. ปริมาณการดาวน์โหลดของฐานข้อมูล Scopus = ปริมาณการ Record Views
4. เนื่องจากการใช้งานฐานข้อมูลออนไลน์ที่บอกรับในปีงบประมาณ 2567 ของแต่ละฐานมีปริมาณการใช้ตามจำนวนเดือนที่แตกต่างตามรอบการบอกรับ จึงคำนวณปริมาณการใช้เฉลี่ยต่อเดือนเพื่อให้สามารถนำข้อมูลมาเปรียบเทียบกันได้
5. *ปริมาณการใช้ยังไม่รวมฐานข้อมูล Access Pharmacy เนื่องจากเพิ่งเข้าเดือนแรกของรอบบอกรับปีงบประมาณ 2567 ในเดือนมิถุนายน 2567

1.2 ค่าใช้จ่ายต่อครั้งเฉลี่ยต่อเดือนในการใช้ฐานข้อมูลออนไลน์ที่บอกรับโดยสำนักหอสมุดกลาง มหาวิทยาลัยศรีนครินทรวิโรฒ ประจำปีงบประมาณ 2567: 8 เดือน (ตุลาคม 2565 - พฤษภาคม 2567)

จากฐานข้อมูลออนไลน์ที่สำนักหอสมุดกลางบอกรับในปีงบประมาณ 2567 จำนวน 14 ฐาน พบว่า ค่าใช้จ่ายต่อครั้งเฉลี่ยต่อเดือนโดยรวมของปีงบประมาณ 2567 ณ เดือนมิถุนายน 2567 อยู่ที่ **40.41 บาทต่อครั้ง**

เมื่อพิจารณาค่าใช้จ่ายต่อครั้งเฉลี่ยต่อเดือนโดยรวม 3 ปี ในปีงบประมาณ 2565-2567 พบว่า อัตราค่าใช้จ่ายต่อครั้งเฉลี่ยต่อเดือนโดยรวมของปีงบประมาณ 2567 เพิ่มขึ้นจากปีงบประมาณ 2566 ร้อยละ 22.68 ในขณะที่อัตราค่าใช้จ่ายต่อครั้งเฉลี่ยต่อเดือนโดยรวมของปีงบประมาณ 2566 ลดลงจากปีงบประมาณ 2565 ร้อยละ 40.17



1.2.1 เมื่อพิจารณาค่าใช้จ่ายต่อครั้งเฉลี่ยต่อเดือน ประจำปีงบประมาณ 2567 แยกตามฐานข้อมูลออนไลน์ พบว่า

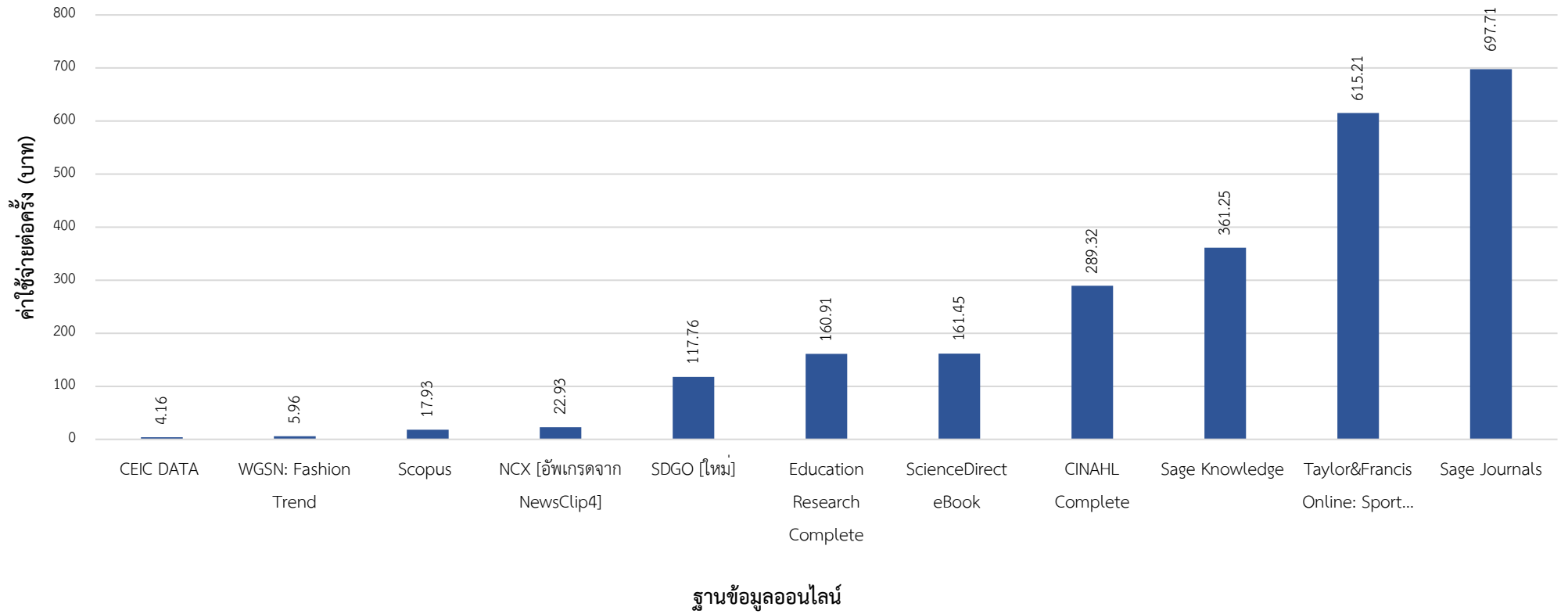
- 1) ฐานข้อมูลที่มีค่าใช้จ่ายต่อครั้งเฉลี่ยต่อเดือนน้อยที่สุด 3 อันดับแรก ได้แก่
CEIC DATA (4.16 บาท)
WGSN: Fashion Trend (5.96 บาท)
Scopus (17.93 บาท)
- 2) ฐานข้อมูลที่มีค่าใช้จ่ายต่อครั้งเฉลี่ยต่อเดือนมากที่สุด 3 อันดับแรก ได้แก่
Sage Journals (697.71 บาท)
Taylor & Francis Online: Sport, Leisure & Tourism (615.21 บาท)
Sage Knowledge (361.25 บาท)

1.2.2 เมื่อพิจารณาอัตราค่าใช้จ่ายต่อครั้งเฉลี่ยต่อเดือนที่เพิ่มขึ้น/ลดลง ประจำปีงบประมาณ 2567 แยกตามฐานข้อมูลออนไลน์ พบว่า

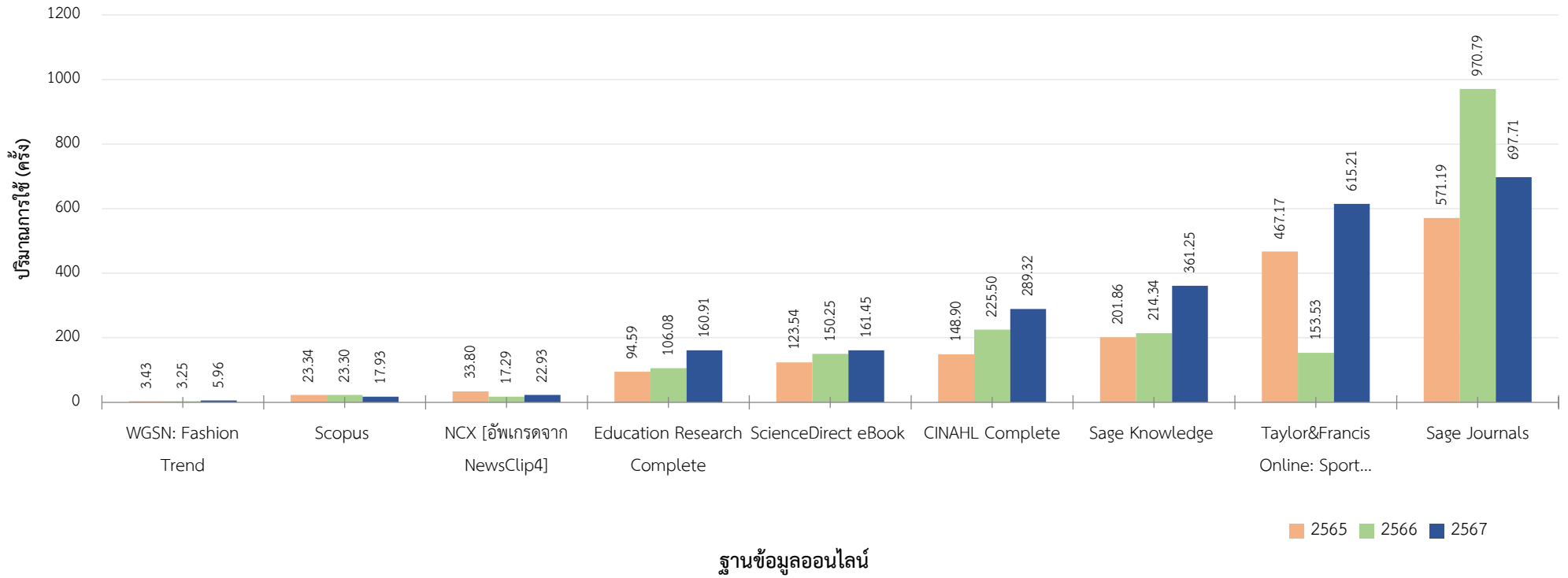
- 1) ฐานข้อมูลออนไลน์ที่มีอัตราการค่าใช้จ่ายต่อครั้งเฉลี่ยต่อเดือนลดลงจากปีงบประมาณ 2566 มีจำนวน 2 ฐาน ได้แก่
Sage Journals (ร้อยละ 28.13)
Scopus (ร้อยละ 23.02)
- 2) ฐานข้อมูลออนไลน์ที่มีอัตราการค่าใช้จ่ายต่อครั้งเฉลี่ยต่อเดือนเพิ่มขึ้นจากปีงบประมาณ 2566 สูงสุด 3 อันดับแรก ได้แก่
Taylor & Francis Online: Sport, Leisure & Tourism (ร้อยละ 300.72)
WGSN: Fashion Trend (ร้อยละ 83.49)
Sage Knowledge (ร้อยละ 68.54)

หมายเหตุ: ฐานข้อมูล Access Pharmacy ยังไม่มีปริมาณการใช้ในปีงบประมาณ 2567 เนื่องจากรอบบอกรับเริ่มเดือนมิถุนายน 2567 จึงยังไม่นำข้อมูลมาเสนอและเปรียบเทียบ

ค่าใช้จ่ายต่อครั้งเฉลี่ยต่อเดือนในการใช้ฐานข้อมูลออนไลน์ที่บอกรับ
โดยสำนักหอสมุดกลาง มหาวิทยาลัยศรีนครินทรวิโรฒ ประจำปีงบประมาณ 2567 (8 เดือน: ตุลาคม 2566 - พฤษภาคม 2567)



เปรียบเทียบค่าใช้จ่ายต่อครั้งเฉลี่ยต่อเดือนในการใช้ฐานข้อมูลออนไลน์ที่บอกรับต่อเนื่อง 3 ปี
 โดยสำนักหอสมุดกลาง มหาวิทยาลัยศรีนครินทรวิโรฒ ประจำปีงบประมาณ 2565-2567 (8 เดือน: ตุลาคม 2566 - พฤษภาคม 2567)



ตาราง 3 ค่าใช้จ่ายต่อครั้งในการใช้ฐานข้อมูลออนไลน์ที่บอกรับโดยสำนักหอสมุดกลาง มหาวิทยาลัยศรีนครินทรวิโรฒ ประจำปีงบประมาณ 2565-2567

(8 เดือน: ตุลาคม 2566 – พฤษภาคม 2567)

ฐานข้อมูล	ค่าใช้จ่ายต่อครั้งในการใช้ฐานข้อมูล											อัตราการเพิ่มขึ้น/ ลดลงของ ค่าใช้จ่ายต่อครั้ง (ร้อยละ)	
	ปีงบประมาณ 2565			ปีงบประมาณ 2566			ปีงบประมาณ 2567						
	ราคาค่า บอกรับ	ปริมาณ การใช้	ค่าใช้จ่าย ต่อครั้ง	ราคาค่า บอกรับ	ปริมาณ การใช้	ค่าใช้จ่าย ต่อครั้ง	ราคาค่า บอกรับ	ราคาค่า บอกรับ เฉลี่ยต่อ เดือน	ปริมาณ การใช้	ปริมาณ การใช้ เฉลี่ยต่อ เดือน	ค่าใช้จ่าย ต่อครั้ง	2565- 2566	2566- 2567
1. Access Pharmacy	397,133.00	14,325	27.72	420,000.00	21,225	19.79	449,400.00	37,450.00				-28.62	
2. CEIC Database	-	-	-	410,880.00	137,691	2.98	487,920.00	40,660.00	58,627	9,771	4.16	-	39.45
3. CINAHL Complete	551,086.00	3,701	148.90	622,822.00	2,762	225.50	618,852.00	51,571.00	1,426	178	289.32	51.44	28.30
Communication & Mass Media Complete [ยกเลิก]	243,486.50	417	583.90	-	-	-	-	-	-	-	-	-	-
4. Education Research Complete	243,486.50	2,574	94.59	279,190.00	2,632	106.08	293,976.40	24,498.03	609	152	160.91	12.14	51.69
5. H.W. Wilson [ฟรี]	-	1,559	-	-	904		-	-	495	62	-	-	-
ICE Virtual Library [ยกเลิก]	248,481.00	1,702	145.99	261,000.00	1,136	229.75	-	-	-	-	-	57.37	-
6. NCX [อัปเดตจาก NewsClip4]	138,672.00	4,103	33.80	138,672.00	8,021	17.29	231,120.00	19,260.00	6,721	840	22.93	-48.85	32.60
7. Nursing Reference Center Plus [ฟรี]	-	189	-	-	180	-	-	-	151	22	-	-	-

ตาราง 3 (ต่อ)

ฐานข้อมูล	ค่าใช้จ่ายต่อครั้งในการใช้ฐานข้อมูล											อัตราการเพิ่มขึ้น/ ลดลงของค่าใช้จ่าย ต่อครั้ง (ร้อยละ)	
	ปีงบประมาณ 2565			ปีงบประมาณ 2566			ปีงบประมาณ 2567					2565- 2566	2566- 2567
	ราคา ค่า บอกรับ	ปริมาณ การใช้	ค่าใช้จ่าย ต่อครั้ง	ราคา ค่า บอกรับ	ปริมาณ การใช้	ค่าใช้จ่าย ต่อครั้ง	ราคา ค่า บอกรับ	ราคา ค่า บอกรับ เฉลี่ยต่อ เดือน	ปริมาณ การใช้	ปริมาณ การใช้ เฉลี่ยต่อ เดือน	ค่าใช้จ่าย ต่อครั้ง		
8. Sage Journals	4,326,214.00	7,574	571.19	4,819,017.00	4,924	970.79	5,145,971.00	428,830.92	4,917	615	697.71	69.96	-28.13
9. Sage Knowledge	520,000.00	2,576	201.86	550,000.00	2,566	214.34	550,000.00	45,833.33	1,015	127	361.25	6.18	68.54
10.ScienceDirect eBook	1,272,169.20	10,298	123.54	1,480,983.24	9,857	150.25	1,484,734.63	123,727.89	6,131	766	161.45	21.62	7.45
11. Scopus	1,338,794.30	57,369	23.34	1,342,387.80	57,621	23.30	1,444,998.26	120,416.52	53,715	6,714	17.93	-0.17	-23.02
12. SDGO [ใหม่]							250,000.00	20,833.33	586	117	177.76	-	
13. Taylor & Francis Online: Sport, Leisure & Tourism	426,523.84	913	467.17	451,367.57	2,940	153.53	535,969.72	44,664.14	363	73	615.21	-67.14	300.72
14. WGSN: Fashion Trend	252,163.93	73,595	3.43	269,136.43	82,852	3.25	280,137.90	23,344.83	23,499	3,917	5.96	-5.19	83.49
รวมทั้งหมด*	9,958,210.27	180,895	55.05	11,045,456.04	335,351	32.94	11,323,679.91	943,639.99	158,255	23,354	40.41	-40.17	22.68*
รวมเฉพาะฐานข้อมูล 11* ฐานที่บอกรับต่อเนื่อง 3 ปี	9,069,109.77	162,703	55.74	9,953,576.04	174,215	57.13	10,585,759.91	882,146.66	98,396	13,382	65.92	2.50	15.38

หมายเหตุ:

1. ค่าใช้จ่ายต่อครั้ง (บาท) = ค่าบอกรับฐานข้อมูลออนไลน์ / ปริมาณการใช้ตามรอบการบอกรับของฐานข้อมูลนั้นๆ
2. ปริมาณการใช้ (ครั้ง) = ปริมาณการดาวน์โหลด หรือ ปริมาณการใช้ (Usage) ในกรณีที่เป็นฐานข้อมูลออนไลน์ที่ไม่ได้ให้เอกสารฉบับเต็มเพียงอย่างเดียว เช่น บทคัดย่อและการอ้างอิง
สูตรยา/เคมี ข้อมูลสถิติ ภาพ เป็นต้น
3. อัตราการเพิ่มขึ้น/ลดลงของค่าใช้จ่ายต่อครั้งในการใช้ =
$$\frac{\text{ค่าใช้จ่ายต่อครั้งในการใช้ปีงบประมาณปัจจุบัน} - \text{ค่าใช้จ่ายต่อครั้งในการใช้ปีงบประมาณก่อนหน้า}}{\text{ค่าใช้จ่ายต่อครั้งในการใช้ปีงบประมาณก่อนหน้า}} \times 100$$
4. *ฐานข้อมูล Access Pharmacy ยังไม่มีปริมาณการใช้ในปีงบประมาณ 2567 เนื่องจากรอบบอกรับเริ่มเดือนมิถุนายน 2567 จึงยังไม่นำข้อมูลมาเสนอและเปรียบเทียบ

1.3 เปรียบเทียบปริมาณการใช้และค่าใช้จ่ายต่อครั้งของฐานข้อมูลออนไลน์ที่บอกรับโดยสำนักหอสมุดกลาง มหาวิทยาลัยศรีนครินทรวิโรฒ ประจำปีงบประมาณ 2567: 8 เดือน (ตุลาคม 2566-พฤษภาคม 2567)

จากฐานข้อมูลออนไลน์ที่สำนักหอสมุดกลางบอกรับในปีงบประมาณ 2567 จำนวน 14 ฐาน เมื่อพิจารณาปริมาณการใช้เทียบกับค่าใช้จ่ายต่อครั้ง พบว่า ฐานข้อมูลที่ควรมีได้รับการส่งเสริมการใช้ให้มากขึ้นเพื่อความคุ้มค่ายิ่งขึ้นในด้านงบประมาณ ได้แก่

1.3.1 ฐานข้อมูลออนไลน์ที่มีปริมาณการใช้เฉลี่ยต่อเดือนน้อย (น้อยกว่า 100 ครั้ง) และมีค่าใช้จ่ายต่อครั้งเฉลี่ยต่อเดือนมาก (มากกว่า 300 บาท/ครั้ง) มีจำนวน 1 ฐาน ได้แก่ Taylor&Francis Online: Sport, Leisure & Tourism

ปริมาณการใช้เฉลี่ยต่อเดือน (ครั้ง)	อัตราการใช้เพิ่ม/ลดจากปีงบประมาณ 2566	ค่าใช้จ่ายต่อครั้ง (บาท)	อัตราค่าใช้จ่ายเพิ่ม/ลดจากปีงบประมาณ 2565
73	ลดลงร้อยละ 70.37	615.21	เพิ่มขึ้นร้อยละ 300.72

นอกจากนี้ยังมีฐานข้อมูลออนไลน์ในระดับรองลงมาที่ควรได้รับการส่งเสริมการใช้ให้มากขึ้นเพื่อความคุ้มค่าสูงสุด ได้แก่

1.3.2 ฐานข้อมูลออนไลน์ที่มีปริมาณการใช้เฉลี่ยต่อเดือนปานกลาง (100-250 ครั้ง) และมีค่าใช้จ่ายต่อครั้งเฉลี่ยต่อเดือนมาก (มากกว่า 300 บาท/ครั้ง) มีจำนวน 1 ฐาน ได้แก่ Sage Knowledge

ปริมาณการใช้เฉลี่ยต่อเดือน (ครั้ง)	อัตราการใช้เพิ่ม/ลดจากปีงบประมาณ 2566	ค่าใช้จ่ายต่อครั้ง (บาท)	อัตราค่าใช้จ่ายเพิ่ม/ลดจากปีงบประมาณ 2565
127	ลดลงร้อยละ 40.67	361.25	เพิ่มขึ้นร้อยละ 68.54

1.3.3 ฐานข้อมูลออนไลน์ที่มีปริมาณการใช้เฉลี่ยต่อเดือนปานกลาง (100-250 ครั้ง) และมีค่าใช้จ่ายต่อครั้งเฉลี่ยต่อเดือนปานกลาง (150-300 บาท/ครั้ง) มีจำนวน 3 ฐาน ได้แก่

ฐานข้อมูล	ปริมาณการใช้เฉลี่ยต่อเดือน (ครั้ง)	อัตราการใช้เพิ่ม/ลดจากปีงบประมาณ 2566	ค่าใช้จ่ายต่อครั้ง (บาท)	อัตราค่าใช้จ่ายเพิ่ม/ลดจากปีงบประมาณ 2565
SDGO [ฐานข้อมูลใหม่]	117	-	177.76	-
Education Research Complete	152	ลดลงร้อยละ 30.59	160.91	เพิ่มขึ้นร้อยละ 51.69
CINAHL Complete	178	ลดลงร้อยละ 22.56	289.32	เพิ่มขึ้นร้อยละ 28.30

1.3.4 ฐานข้อมูลออนไลน์ที่มีปริมาณการใช้เฉลี่ยต่อเดือนสูง (มากกว่า 250 ครั้ง) แต่มีค่าใช้จ่ายต่อครั้งเฉลี่ยต่อเดือนมาก (150-300 บาท/ครั้ง) มีจำนวน 1 ฐาน ได้แก่ Sage Journals

ปริมาณการใช้เฉลี่ยต่อเดือน (ครั้ง)	อัตราการใช้เพิ่ม/ลดจากปีงบประมาณ 2566	ค่าใช้จ่ายต่อครั้ง (บาท)	อัตราค่าใช้จ่ายเพิ่ม/ลดจากปีงบประมาณ 2565
615	เพิ่มขึ้นร้อยละ 48.58	697.71	ลดลงร้อยละ 28.13

อย่างไรก็ตาม ทุกฐานข้อมูลออนไลน์ที่บอกรับควรจะได้รับ การส่งเสริมการใช้มากขึ้นเพื่อความคุ้มค่าสูงสุดเช่นกัน

รายละเอียดดังตาราง 4

ตาราง 4 เปรียบเทียบปริมาณการใช้และค่าใช้จ่ายต่อครั้งของฐานข้อมูลออนไลน์ที่บอกรับโดยสำนักหอสมุดกลาง มหาวิทยาลัยศรีนครินทรวิโรฒ ประจำปีงบประมาณ 2565-2567

(8 เดือน: ตุลาคม 2566 – พฤษภาคม 2567)

ฐานข้อมูล	ปริมาณการใช้เฉลี่ยต่อเดือน (ครั้ง)			อัตราการใช้ (ร้อยละ)		ค่าใช้จ่ายต่อครั้งเฉลี่ยต่อเดือน (บาท)			อัตราค่าใช้จ่ายต่อครั้ง(ร้อยละ)	
	2565	2566	2567	2565-2566	2566-2567	2565	2566	2567	2565-2566	2566-2567
CEIC Database		11,474	▶ 9,771		-14.84		2.98	▶ 4.16		39.45
Scopus	4,781	4,802	▶ 6,714	0.44	39.83	23.34	23.30	▶ 17.93	-0.17	-23.02
WGSN: Fashion Trend	6,133	6,904	▶ 3,917	12.58	-43.27	3.43	3.25	▶ 5.96	-5.19	83.49
NCX [อัปเดตจาก NewsClip4]	342	668	▶ 840	95.49	25.69	33.80	17.29	▶ 22.93	-48.85	32.60
ScienceDirect eBook	858	821	▶ 766	-4.28	-6.70	123.54	150.25	▶ 161.45	21.62	7.45
Sage Journals	631	414	▶ 615	-34.46	48.58	571.19	970.79	▶ 697.71	69.96	-28.13
CINAHL Complete	308	230	▶ 178	-25.37	-22.56	148.90	225.50	▶ 289.32	51.44	28.30
Education Research Complete	215	219	▶ 152	2.25	-30.59	94.59	106.08	▶ 160.91	12.14	51.69
Sage Knowledge	215	214	▶ 127	-0.39	-40.67	201.86	214.34	▶ 361.25	6.18	68.54
SDGO [ใหม่]			▶ 117					▶ 177.76		
Taylor&Francis Online: Sport, Leisure & Tourism	76	245	▶ 73	222.02	-70.37	467.17	153.53	▶ 615.21	-67.14	300.72
H.W. Wilson [ฟรี]	130	75	▶ 62	-42.01	-17.87					
Nursing Reference Center Plus [ฟรี]	16	15	▶ 22	-4.76	43.81					
Access Pharmacy	1,194	1,769		48.17		27.72	19.79		-28.62	
Communication & Mass Media Complete [ยกเลิก]	35					583.90				
ICE Virtual Library [ยกเลิก]	142	95		-33.25		145.99	229.75		57.37	
รวมทั้งหมด*	15,075	27,946	▶ 23,354	85.38	-16.43	55.05	32.94	▶ 40.41	-40.17	22.68
รวมเฉพาะฐานข้อมูล 11* ฐานที่บอกรับต่อเนื่อง 3 ปี	13,704	14,608	▶ 13,465	6.60	-7.82	55.74	57.13	▶ 65.92	2.50	15.38

หมายเหตุ: 1. ปริมาณการใช้ (ครั้ง)

ธงสีเขียว = ปริมาณการใช้เฉลี่ยต่อเดือนมาก (มากกว่า 250 ครั้ง/เดือน)

ธงสีเหลือง = ปริมาณการใช้เฉลี่ยต่อเดือนปานกลาง (100-300 ครั้ง/เดือน)

ธงสีแดง = ปริมาณการใช้เฉลี่ยต่อเดือนน้อย (น้อยกว่า 100 ครั้ง/เดือน)

2. ค่าใช้จ่ายต่อครั้ง (บาท)

ธงสีแดง = ค่าใช้จ่ายต่อครั้งเฉลี่ยต่อเดือนน้อย (น้อยกว่า 150 บาท/ครั้ง)

ธงสีเหลือง = ค่าใช้จ่ายต่อครั้งเฉลี่ยต่อเดือนปานกลาง (150-300 บาท/ครั้ง)

ธงสีแดง = ค่าใช้จ่ายต่อครั้งเฉลี่ยต่อเดือนมาก (มากกว่า 300 บาท/ครั้ง)

3. *ฐานข้อมูล Access Pharmacy ยังไม่มีปริมาณการใช้ในปีงบประมาณ 2567 เนื่องจากรอบบอกรับเริ่มเดือนมิถุนายน 2567 จึงยังไม่นำข้อมูลมาเสนอและเปรียบเทียบ

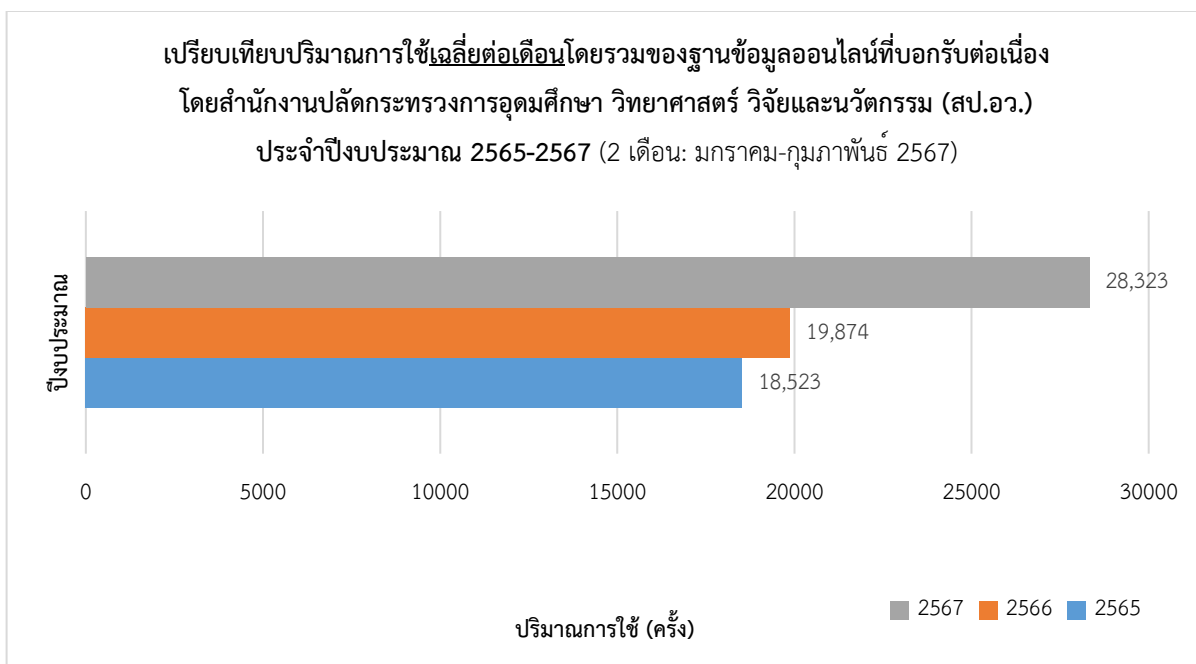
2. ปริมาณการใช้ฐานข้อมูลออนไลน์ที่บอกรับโดยสำนักงานปลัดกระทรวงการอุดมศึกษา วิทยาศาสตร์ วิจัยและนวัตกรรม (สป.อว.) ประจำปีงบประมาณ 2567: 2 เดือน (มกราคม-กุมภาพันธ์ 2567)

ข้อมูลที่น่าเสนอประกอบด้วย ปริมาณการใช้ฐานข้อมูลออนไลน์ ประจำปีงบประมาณ 2567 และลำดับปริมาณการใช้ฐานข้อมูลออนไลน์โดยมหาวิทยาลัยศรีนครินทรวิโรฒ เมื่อเทียบกับมหาวิทยาลัยที่เป็นสมาชิกจำนวน 27-32 แห่ง ประจำปีงบประมาณ 2567

2.1 ปริมาณการใช้ฐานข้อมูลออนไลน์ที่บอกรับโดยสำนักงานปลัดกระทรวงการอุดมศึกษา วิทยาศาสตร์ วิจัยและนวัตกรรม (สป.อว.) ประจำปีงบประมาณ 2567: 2 เดือน (มกราคม-กุมภาพันธ์ 2567)

จากฐานข้อมูลออนไลน์ที่สำนักงานปลัดกระทรวงการอุดมศึกษา วิทยาศาสตร์ วิจัยและนวัตกรรม บอกรับในปีงบประมาณ 2567 จำนวน 8 ฐาน พบว่า มีปริมาณการใช้เฉลี่ยต่อเดือนโดยรวม 28,323 ครั้ง

เมื่อพิจารณาเฉพาะฐานข้อมูลออนไลน์ที่บอกรับต่อเนื่อง 3 ปี ในปีงบประมาณ 2565-2567 จำนวน 8 ฐาน พบว่า อัตราการใช้เฉลี่ยต่อเดือนโดยรวมของปีงบประมาณ 2567 เพิ่มขึ้นจากปีงบประมาณ 2566 ร้อยละ 42.51 และอัตราการใช้โดยรวมของปีงบประมาณ 2566 เพิ่มขึ้นจากปีงบประมาณ 2565 เช่นกัน ที่ร้อยละ 7.30



2.1.1 เมื่อพิจารณาปริมาณการใช้ ประจำปีงบประมาณ 2567 แยกตามฐานข้อมูลออนไลน์

พบว่า

- 1) ฐานข้อมูลที่มีปริมาณการใช้เฉลี่ยต่อเดือนมากที่สุด 3 อันดับแรก ได้แก่
ScienceDirect (20,565 ครั้ง)
SpringerLink: Journal (2,468 ครั้ง)
IEEE Xplore Digital Library (IEL) (1,684 ครั้ง)
- 2) ฐานข้อมูลที่มีปริมาณการใช้เฉลี่ยต่อเดือนน้อยที่สุด 3 อันดับแรก ได้แก่
ACM Digital Library (23 ครั้ง)
Academic Search Ultimate (487 ครั้ง)
Engineering Source (684 ครั้ง) (ฐานข้อมูลฟรี)

2.1.2 เมื่อพิจารณาอัตราการใช้เฉลี่ยต่อเดือนที่เพิ่มขึ้น/ลดลง ประจำปีงบประมาณ 2567

แยกตามฐานข้อมูลออนไลน์ พบว่า

1) **ฐานข้อมูลออนไลน์ที่มีอัตราการใช้เฉลี่ยต่อเดือนเพิ่มขึ้นจากปีงบประมาณ 2566 3 อันดับแรก ได้แก่**

Engineering Source (ร้อยละ 1,483.40) (ฐานข้อมูลฟรี)

Emerald Management (ร้อยละ 133.22)

ACS Journals (ร้อยละ 98.42)

2) **ฐานข้อมูลออนไลน์ที่มีอัตราการใช้เฉลี่ยต่อเดือนลดลงจากปีงบประมาณ 2566 มี 3 ฐาน ได้แก่**

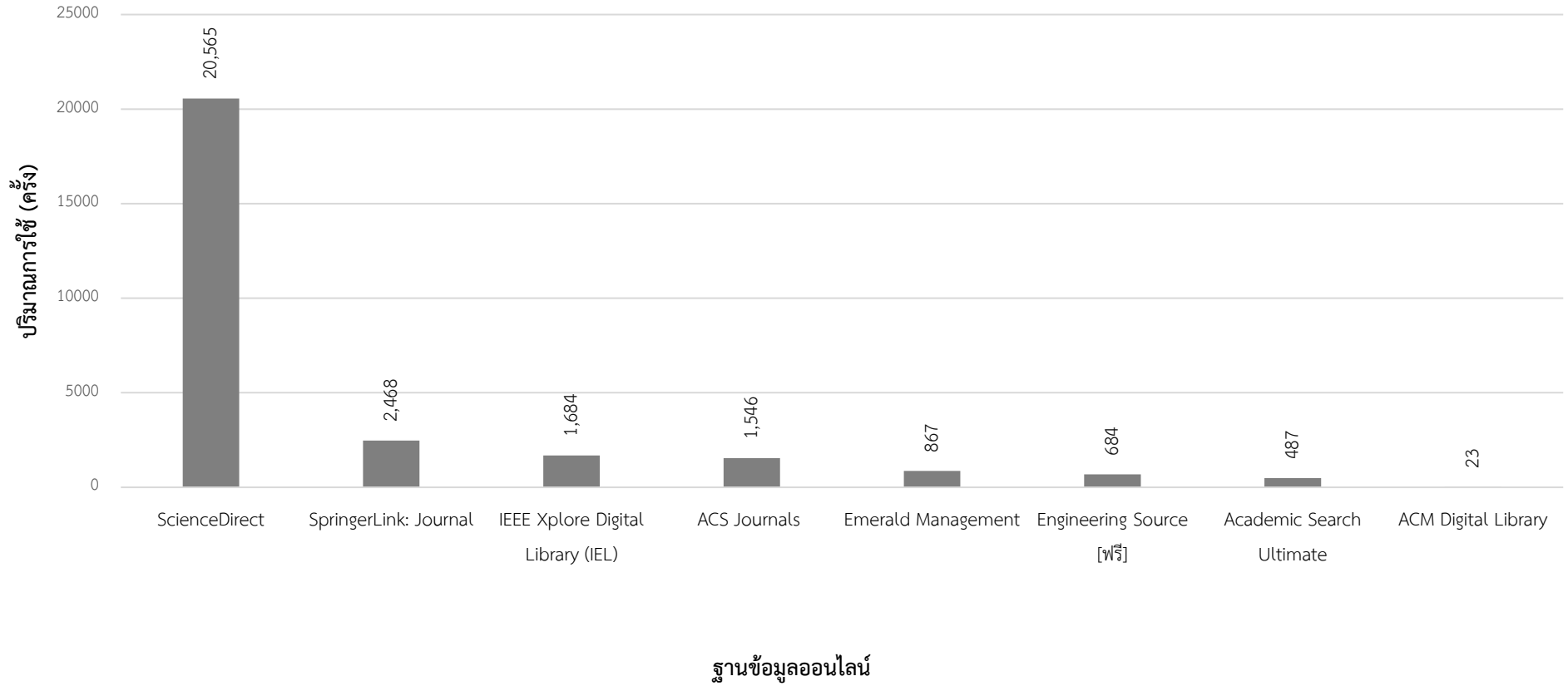
ACM Digital Library (ร้อยละ 44.35)

Academic Search Ultimate (ร้อยละ 20.14)

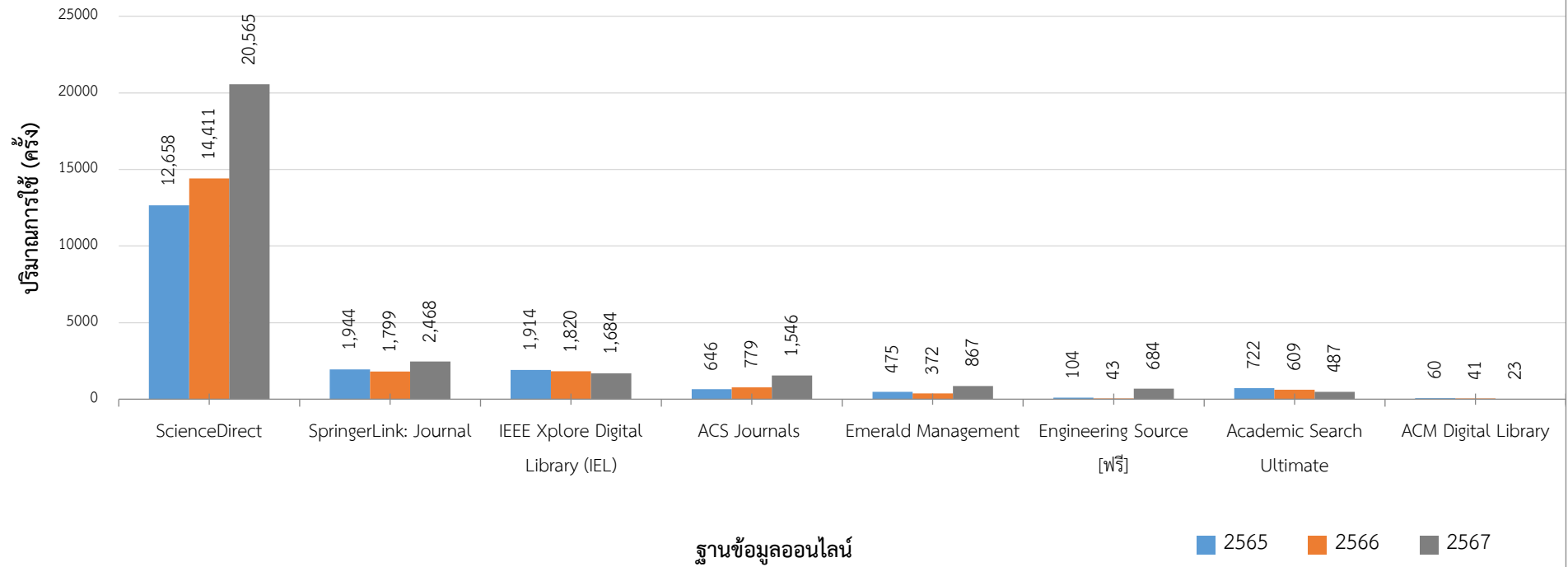
IEEE Xplore Digital Library (IEL) (ร้อยละ 7.45)

หมายเหตุ: ปริมาณการใช้ หมายถึง ปริมาณการดาวน์โหลด หรือ ปริมาณการใช้ (Usage) ในกรณีที่เป็นฐานข้อมูลออนไลน์ที่ไม่ได้ให้เอกสารฉบับเต็มเพียงอย่างเดียว เช่น ฐานข้อมูลบทความและการอ้างอิง สูตรยา/เคมี ข้อมูลสถิติ ภาพ เป็นต้น

ปริมาณการใช้เฉลี่ยต่อเดือนของฐานข้อมูลออนไลน์ที่บอกรับโดย
สำนักงานปลัดกระทรวงการอุดมศึกษา วิทยาศาสตร์ วิจัยและนวัตกรรม (สป.อว.)
ประจำปีงบประมาณ 2567 (2 เดือน: มกราคม-กุมภาพันธ์ 2567)



เปรียบเทียบปริมาณการใช้เฉลี่ยต่อเดือนของฐานข้อมูลออนไลน์ที่บอกรับต่อเนื่อง
โดยสำนักงานปลัดกระทรวงการอุดมศึกษา วิทยาศาสตร์ วิจัยและนวัตกรรม (สป.อว.)
ประจำปีงบประมาณ 2565-2567 (2 เดือน: มกราคม-กุมภาพันธ์ 2567)



รายละเอียดดังตาราง 5

ตาราง 5 ปริมาณการใช้ฐานข้อมูลออนไลน์ที่บอกรับโดยสำนักงานปลัดกระทรวงการอุดมศึกษา วิทยาศาสตร์ วิจัยและนวัตกรรม (สป.อว.) ประจำปีงบประมาณ 2565-2567

ฐานข้อมูล	ปริมาณการใช้ปีงบประมาณ 2563-2565												อัตราการใช้ เฉลี่ยต่อเดือน ที่เพิ่มขึ้น/ลดลง (ร้อยละ)	
	2565				2566				2567					
	สืบค้น	ดาวน์โหลด	การใช้ ทั้งปี	การใช้ เฉลี่ยต่อ เดือน	สืบค้น	ดาวน์โหลด	การใช้ ทั้งปี	การใช้ เฉลี่ยต่อ เดือน	สืบค้น	ดาวน์โหลด	การใช้ ทั้งปี	การใช้ เฉลี่ยต่อ เดือน	2565- 2566	2566- 2567
1. Academic Search Ultimate	27,892	8,659	8,659	722	12,979	7,310	7,310	609	2,798	973	973	487	-15.58	-20.14
2. ACM Digital Library	6,106	714	714	60	4,944	496	496	41	158	23	23	23	-30.53	-44.35
3. ACS Journals	4,823	7,746	7,746	646	2,966	9,350	9,350	779	395	1,546	1,546	1,546	20.71	98.42
4. Emerald Management	3,808	5,705	5,705	475	1,925	4,461	4,461	372	736	867	867	867	-21.81	133.22
5. Engineering Source (ใหม่/ฟรี)	21,969	1,246	1,246	104	13,963	518	518	43	1,615	1,367	1,367	684	-58.43	1,483.40
6. IEEE Xplore Digital Library (IEL)	103,938	22,969	22,969	1,914	97,441	21,835	21,835	1,820	7,232	1,684	1,684	1,684	-4.94	-7.45
7. ScienceDirect	-	151,901	151,901	12,658	-	172,927	172,927	14,411	-	20,565	20,565	20,565	13.84	42.71
8. SpringerLink-Journal	22,875	23,331	23,331	1,944	26,880	21,590	21,590	1,799	2,381	2,468	2,468	2,468	-7.46	37.17
รวมทั้งรวม	191,411	222,271	222,271	18,523	170,098	238,487	238,487	19,874	15,315	29,493	29,493	28,323	7.30	42.51
รวมเฉพาะฐานข้อมูล 8 ฐาน ที่บอกรับต่อเนื่อง 3 ปี	169,442	221,025	221,025	18,419	156,135	237,969	237,969	19,831	15,315	29,493	29,493	28,323	7.67	42.51

หมายเหตุ: 1. การใช้ หมายถึง ปริมาณการดาวน์โหลด หรือ ปริมาณการใช้ (Usage) ในกรณีที่เป็นฐานข้อมูลออนไลน์ที่ไม่ได้ให้เอกสารฉบับเต็มเพียงอย่างเดียว เช่น ฐานข้อมูลบทความและภาพนิ่ง
สูตรยา/เคมี ข้อมูลสถิติ ภาพ เป็นต้น

2. อัตราการเฉลี่ยต่อเดือนที่เพิ่มขึ้น/ลดลงของการใช้ = $\frac{\text{ปริมาณการใช้เฉลี่ยต่อเดือนของปีงบประมาณปัจจุบัน} - \text{ปริมาณการใช้เฉลี่ยต่อเดือนของปีงบประมาณก่อนหน้า}}{\text{ปริมาณการใช้เฉลี่ยต่อเดือนของปีงบประมาณก่อนหน้า}} \times 100$

3. ปริมาณการใช้ฐานข้อมูล ScienceDirect เป็นปริมาณการใช้รวมของวารสารอิเล็กทรอนิกส์และหนังสืออิเล็กทรอนิกส์

2.2 ลำดับปริมาณการใช้ฐานข้อมูลออนไลน์โดยมหาวิทยาลัยศรีนครินทรวิโรฒ เมื่อเทียบกับ มหาวิทยาลัยที่เป็นสมาชิกจำนวน 27-32 แห่ง ประจำปีงบประมาณ 2567: 2 เดือน (มกราคม-กุมภาพันธ์ 2567)

พบว่า ฐานข้อมูลออนไลน์ที่มีปริมาณการเข้าใช้สูงใน 15 อันดับแรก โดยมหาวิทยาลัยศรีนครินทรวิโรฒ จากมหาวิทยาลัยที่เป็นสมาชิกทั้งหมด มี 2 ฐาน ได้แก่ Emerald Management (อันดับที่ 10 จาก 32 มหาวิทยาลัย) และ Academic Search Ultimate (อันดับที่ 13 จาก 32 มหาวิทยาลัย)

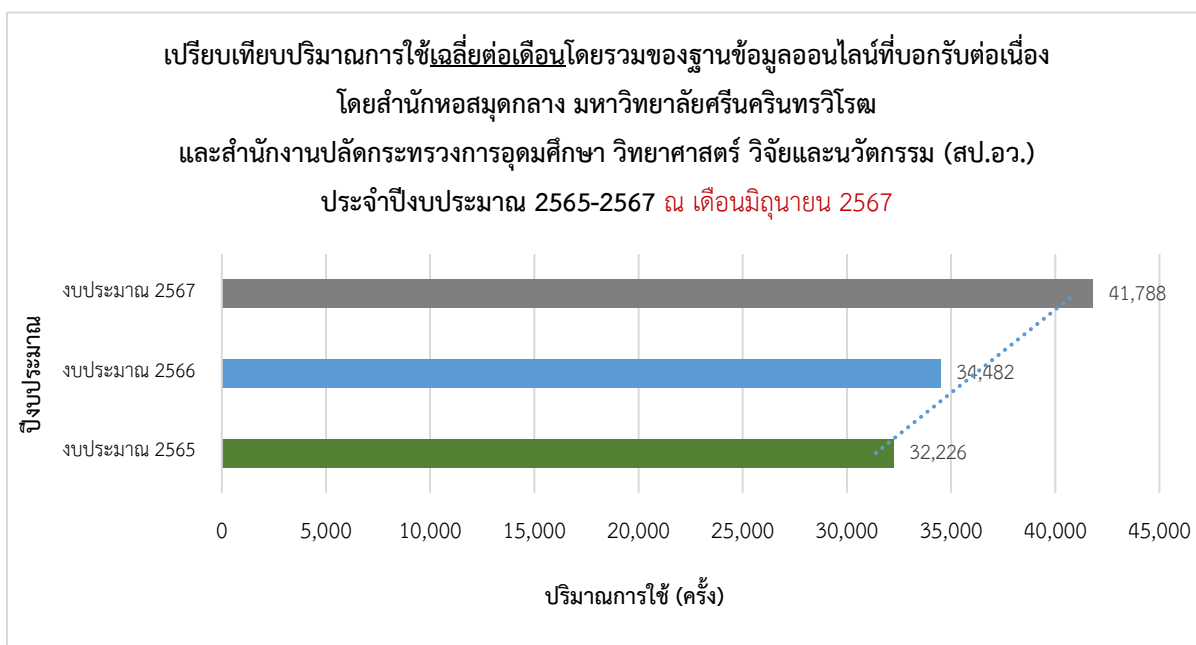
รายละเอียดดังตาราง 6

ตาราง 6 ลำดับปริมาณการใช้ฐานข้อมูลออนไลน์โดยมหาวิทยาลัยศรีนครินทรวิโรฒ เมื่อเทียบกับ มหาวิทยาลัยที่เป็นสมาชิกจำนวน 27-32 แห่ง ประจำปีงบประมาณ 2564-2566

ฐานข้อมูล	ลำดับที่ใช้ของมหาวิทยาลัยศรีนครินทรวิโรฒ						จำนวนสมาชิกทั้งหมด
	สืบค้น			ดาวน์โหลด			
	2565	2566	2567	2565	2566	2567	
1. Academic Search Ultimate	13	14	16	8	10	13	32
2. ACM Digital Library	12	19	24	15	21	25	30
3. ACS Journals	12	16	9	19	20	16	30
4. Emerald Management	9	17	5	18	19	10	32
5. Engineering Source [ฟรี]	13	20	20	13	31	18	32
6. IEEE Xplore Digital Library (IEL)	13	16	17	13	16	17	27
7. ScienceDirect	-	-	-	14	13	12	28
8. SpringerLink: Journal	17	18	20	19	22	21	30

3. เปรียบเทียบปริมาณการใช้เฉลี่ยต่อเดือนโดยรวมของฐานข้อมูลออนไลน์ที่บอกรับต่อเนื่อง
โดยสำนักหอสมุดกลาง มหาวิทยาลัยศรีนครินทรวิโรฒ และสำนักงานปลัดกระทรวง
การอุดมศึกษา วิทยาศาสตร์ วิจัย และนวัตกรรม (สป.อว.) ปีงบประมาณ 2565-2567
: 8 เดือน (ตุลาคม 2566 – พฤษภาคม 2567)

จากฐานข้อมูลออนไลน์ที่มีการบอกรับต่อเนื่อง 3 ปี โดยสำนักหอสมุดกลาง มหาวิทยาลัย
ศรีนครินทรวิโรฒ และสำนักงานปลัดกระทรวงการอุดมศึกษา วิทยาศาสตร์ วิจัย และนวัตกรรม (สป.อว.)
ในปีงบประมาณ 2565-2567 จำนวน 20 ฐาน พบว่า อัตราการใช้เฉลี่ยต่อเดือนโดยรวมของปีงบประมาณ
2567 เพิ่มขึ้นจากปีงบประมาณ 2566 ร้อยละ 21.19 และอัตราการใช้เฉลี่ยต่อเดือนโดยรวมของ
ปีงบประมาณ 2566 เพิ่มขึ้นจากปีงบประมาณ 2565 เช่นกัน ที่ร้อยละ 7.00

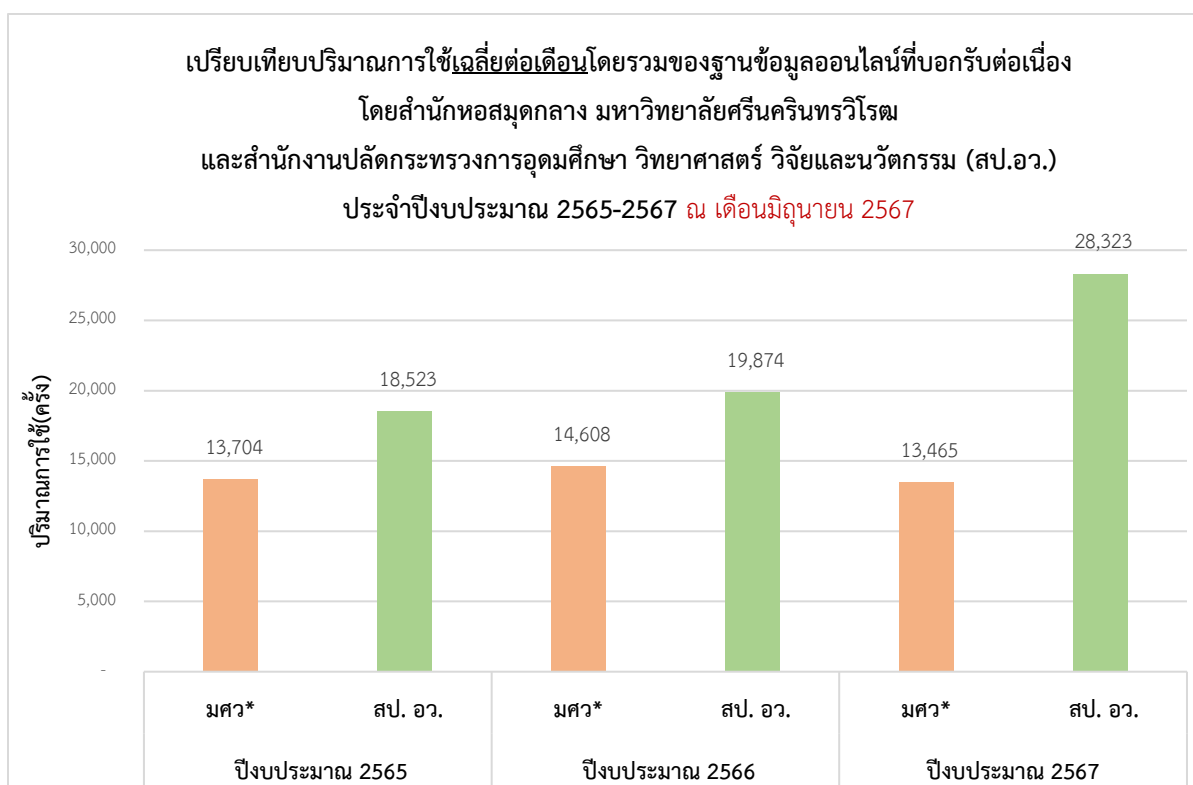


เมื่อพิจารณาแยกตามหน่วยงานที่บอกรับ พบว่า

1) จากฐานข้อมูลออนไลน์ที่สำนักหอสมุดกลางบอกรับต่อเนื่อง 3 ปี จำนวน 11 ฐาน*
พบว่า มีอัตราการใช้เฉลี่ยต่อเดือนโดยรวมในปีงบประมาณ 2567 ลดลงจากปีงบประมาณ 2566 ร้อยละ
7.82 ในขณะที่อัตราการใช้เฉลี่ยต่อเดือนโดยรวมของปีงบประมาณ 2566 เพิ่มขึ้นจากปีงบประมาณ 2565
ร้อยละ 6.60

*ฐานข้อมูล Access Pharmacy ยังไม่มีปริมาณการใช้ เนื่องจากบอกรับเริ่มเดือนมิถุนายน 2567
จึงยังไม่นำมาเปรียบเทียบ

2) จากฐานข้อมูลออนไลน์ที่สำนักงานปลัดกระทรวงการอุดมศึกษา วิทยาศาสตร์ วิจัย และนวัตกรรม (สป.อว.) บอกรับต่อเนื่อง 3 ปี จำนวน 8 ฐาน พบว่า มีอัตราการใช้เฉลี่ยต่อเดือนโดยรวม ในปีงบประมาณ 2567 **เพิ่มขึ้น**จากปีงบประมาณ 2566 **ร้อยละ 42.51** และอัตราการใช้เฉลี่ยต่อเดือน โดยรวมของปีงบประมาณ 2566 **เพิ่มขึ้น**จากปีงบประมาณ 2565 เช่นกัน ที่**ร้อยละ 7.30**



รายละเอียดดังตาราง 7

ตาราง 7 เปรียบเทียบปริมาณการใช้เฉลี่ยต่อเดือนโดยรวมของฐานข้อมูลออนไลน์ที่บอกรับต่อเนื่อง โดยสำนักหอสมุดกลาง มหาวิทยาลัยศรีนครินทรวิโรฒ และสำนักงานปลัดกระทรวงการอุดมศึกษา วิทยาศาสตร์ วิจัย และนวัตกรรม (สป.อว.) ปีงบประมาณ 2565-2567 ณ เดือนมิถุนายน 2567

ปริมาณการใช้เฉลี่ยต่อเดือนโดยรวม (ครั้ง)						อัตราการใช้ ที่เพิ่มขึ้น/ลดลง (ร้อยละ)			
ปีงบประมาณ 2565		ปีงบประมาณ 2566		ปีงบประมาณ 2567		งบประมาณ 2565-2566		งบประมาณ 2566-2567	
มศว	สป.อว.	มศว	สป.อว.	มศว	สป.อว.	มศว	สป.อว.	มศว	สป.อว.
13,704*	18,523	14,608*	19,874	14,040*	28,323	6.60	7.30	-7.82	42.51
386,593		399,612		433,879		7.00		22.85	
สำนักหอสมุดกลาง มศว บอกรับต่อเนื่อง 12 ฐาน / สป. อว. บอกรับต่อเนื่อง 8 ฐาน									

หมายเหตุ: *ปีงบประมาณ 2567 ฐานข้อมูล Access Pharmacy ยังไม่มีปริมาณการใช้ เนื่องจากรอบบอกรับเริ่มเดือน มิถุนายน 2567 จึงยังไม่นำมาเสนอและเปรียบเทียบ

ตาราง 8 ฐานข้อมูลออนไลน์ที่บอกรับโดยสำนักหอสมุดกลาง มหาวิทยาลัยศรีนครินทรวิโรฒ ประจำปีงบประมาณ 2567 จำนวน 14 ฐานข้อมูล

ฐานข้อมูล	รายละเอียด
1. Access Pharmacy	ฐานข้อมูลด้านเภสัชศาสตร์ โดยสำนักพิมพ์ Mc Graw-Hill ครอบคลุมหนังสืออิเล็กทรอนิกส์มากกว่า 70 ชื่อ คู่มือการดูแลรักษาผู้ป่วย ข้อมูลยา วิกิทัศน์และมัลติมีเดียทางด้านเภสัชกรรม Pharmacology Lecturer, Pharmacology Case, Virtual Case, Topics in Evidence-Based Pharmacy Practice รวมถึง Flash Cards สำหรับทบทวนความรู้ทางด้านเภสัช และฟังก์ชันสร้างแบบฝึกหัด
2. CEIC DATA	ฐานข้อมูลสถิติทางเศรษฐกิจและการเงินจากประเทศต่าง ๆ จากทั่วโลก โดยให้ข้อมูลทั้งแบบรายวัน แบบเจาะลึก แนวโน้ม รวมถึงการเปรียบเทียบ GDP, CPI, การนำเข้า การส่งออก ยอดขายปลีก และอัตราดอกเบี้ย เป็นต้น
3. CINAHL Complete	ฐานข้อมูลวารสารอิเล็กทรอนิกส์ด้านการพยาบาล สหเวชศาสตร์ และการสาธารณสุข ให้เอกสารฉบับเต็มจากวารสารมากกว่า 600 ชื่อ มากกว่า 7,600,000 บทความ และให้สาระสังเขปจากวารสารมากกว่า 5,600 ชื่อ ตั้งแต่ปีค.ศ.1937-ปัจจุบัน
4. Education Research Complete	ฐานข้อมูลวารสารอิเล็กทรอนิกส์ด้านการศึกษา ให้เอกสารฉบับเต็มจากวารสารมากกว่า 1,300 ชื่อ สาระสังเขปจากวารสารมากกว่า 2,400 ชื่อ หนังสือมากกว่า 530 ชื่อ และรายงานการประชุมมากกว่า 2,300 ชื่อ ตั้งแต่ปีค.ศ.1900-ปัจจุบัน
5. H.W. Wilson ฟรี	ฐานข้อมูลวารสารอิเล็กทรอนิกส์ ครอบคลุมสหสาขาวิชา ให้เอกสารฉบับเต็มจากวารสารมากกว่า 5,000 ชื่อ และให้สาระสังเขปจากวารสารไม่มากกว่า 3,000 ชื่อ
6. NCX [อัปเดตจาก NewsClip4]	ฐานข้อมูลข่าวครอบคลุมข่าวตัดคลิปปิงออนไลน์จากสื่อหนังสือพิมพ์และนิตยสารมากกว่า 20 ชื่อ (ข้อมูลย้อนหลังมากกว่า 10 ปี) เว็บไซต์สำนักข่าวออนไลน์ทั้งในและต่างประเทศมากกว่า 2,000 เว็บ (สืบค้นข้อมูลย้อนหลังได้ 180 วัน) บทวิเคราะห์หลักทรัพยากรและสินค้าโภคภัณฑ์ ข่าวบริษัทจดทะเบียนจากตลาดหลักทรัพย์ รวมถึงข้อมูลข่าวจากสื่อสังคมออนไลน์ทั้งจากเฟซบุ๊ก ทวิตเตอร์ ยูทูบมากกว่า 300 แหล่ง แสดงผลเอกสารฉบับเต็มในรูปแบบ Text และ PDF file (สื่อสิ่งพิมพ์) และเป็นลิงก์ข่าว (สื่อออนไลน์)
7. Nursing Reference Center Plus ฟรี	ฐานข้อมูลการอ้างอิงด้านพยาบาลศาสตร์และการดูแลสุขภาพ ครอบคลุมวิกิทัศน์มากกว่า 680 รายการ รูปภาพมากกว่า 1,300 ภาพ หนังสือ บทเรียน หลักฐานเชิงประจักษ์ เอกสารให้ความรู้แก่ผู้ป่วย และข้อมูลการใช้ยา
8. Sage Journals	ฐานข้อมูลวารสารอิเล็กทรอนิกส์ของสำนักพิมพ์ SAGE มากกว่า 1,000 ชื่อ ตั้งแต่ปีค.ศ.2000-ปัจจุบัน ครอบคลุม 4 กลุ่มสาขาวิชา ได้แก่ Health Science, Materials Science and Engineering, Social Science and Humanities และ Life and Biomedical Sciences

ตาราง 8 (ต่อ)

ฐานข้อมูล	รายละเอียด
9. Sage Knowledge	ฐานข้อมูลหนังสืออิเล็กทรอนิกส์ด้านสังคมศาสตร์ของสำนักพิมพ์ SAGE และสำนักพิมพ์ในเครือ ประกอบด้วยหนังสือตำราและหนังสืออ้างอิง มากกว่า 5,000 ชื่อ ตั้งแต่ปีค.ศ.1970-ปัจจุบัน
10. ScienceDirect eBook	ฐานข้อมูลหนังสืออิเล็กทรอนิกส์ของสำนักพิมพ์ในเครือ Elsevier มากกว่า 10,000 ชื่อ ตั้งแต่ปีเริ่มต้นจนถึงปัจจุบัน ครอบคลุม 3 สาขาวิชา ได้แก่ 1) Agricultural, Biological, and Food Sciences 2) Biomedical Sciences and Medicine และ 3) Engineering
11. Scopus	ฐานข้อมูลบรรณานุกรม สารสังเขป การอ้างอิงและการอ้างอิง ของวารสาร หนังสือ รายงานการประชุม และสิทธิบัตร ครอบคลุมสาขาวิชา สังคมศาสตร์ วิทยาศาสตร์กายภาพ วิทยาศาสตร์ชีวภาพ และวิทยาศาสตร์สุขภาพ สามารถเชื่อมโยงไปยังเอกสารฉบับเต็มในกรณีอยู่ในฐานข้อมูลที่ห้องสมุดบอกรับ/มีสิทธิ์เข้าใช้ หรือเป็นแหล่งทรัพยากรที่เข้าใช้ได้แบบไม่เสียค่าใช้จ่าย (Open Access)
12. SDGO (Sustainable Development Goals Online) ใหม่!	ฐานข้อมูลสหสาขาวิชาที่มีเนื้อหาสอดคล้องกับ Sustainable Development Goals (SDGs) หรือเป้าหมายการพัฒนาที่ยั่งยืนทั้ง 17 เป้าหมายตามที่องค์การสหประชาชาติกำหนด ครอบคลุมหนังสือ (มากกว่า 5,500 ชื่อ) บทความวารสาร (มากกว่า 2,000 บทความจากวารสารกว่า 450 ชื่อ) และสื่อการสอนออนไลน์ เช่น วิดิทัศน์ กรณีศึกษา และรูปภาพ (มากกว่า 300 รายการ) โดยสำนักพิมพ์ Taylor & Francis
13. Taylor & Francis Online : Sport Leisure & Tourism	ฐานข้อมูลวารสารอิเล็กทรอนิกส์ด้านกีฬา นันทนาการ และการท่องเที่ยว โดยสำนักพิมพ์ Taylor & Francis จำนวน 59 ชื่อ ตั้งแต่ปีค.ศ.1997-ปัจจุบัน
14. World Global Style Network (WGSN): Fashion Trend	ฐานข้อมูลด้านแฟชั่น การออกแบบเครื่องแต่งกาย เครื่องประดับ เป็นฐานข้อมูลแบบ Real Time มีการใช้งานในลักษณะ Fashion Search Engine เพื่อใช้ค้นคว้าและสืบค้นข้อมูลร่วมสมัย ข่าวสาร บทวิจัยและวิเคราะห์การตลาดล่องหน้า ครอบคลุมเนื้อหาเกี่ยวกับการออกแบบแฟชั่น อุตสาหกรรมการค้าปลีกทางด้านแฟชั่น สิ่งทอ เครื่องแต่งกาย เครื่องประดับ สิ่งพิมพ์ แสดงในรูปแบบกราฟิกและมัลติมีเดีย มีเนื้อหามากกว่า 600,000 หน้า โดยจะเชื่อมโยงไปยังฐานข้อมูลแฟชั่น และอื่นๆ จากทั่วโลก เช่น สหรัฐอเมริกา กลุ่มประเทศยุโรป เอเชีย

ตาราง 9 ฐานข้อมูลออนไลน์ที่บอกรับโดยสำนักงานปลัดกระทรวงการอุดมศึกษา วิทยาศาสตร์ วิจัยและนวัตกรรม (สป.อว.) ประจำปีงบประมาณ 2567 จำนวน 8 ฐานข้อมูล

ฐานข้อมูล	รายละเอียด										
1. Academic Search Ultimate	ฐานข้อมูลวารสารอิเล็กทรอนิกส์ ครอบคลุมสาขาวิชา รวมถึงหนังสือและวิดีโอ มากกว่า 10,000 ชื่อ ให้เอกสารฉบับเต็มปัจจุบัน มากกว่า 2,500 ชื่อ										
2. ACM Digital Library	ฐานข้อมูลด้านคอมพิวเตอร์และเทคโนโลยีสารสนเทศ โดย Association for Computing Machinery (ACM) ครอบคลุมวารสาร นิตยสาร จดหมายข่าว และเอกสารประกอบการประชุมวิชาการ มากกว่า 1,000 ชื่อ ตั้งแต่ปีค.ศ.1985-ปัจจุบัน										
3. ACS Journals	ฐานข้อมูลวารสารอิเล็กทรอนิกส์ด้านเคมีและสาขาอื่นๆ ที่เกี่ยวข้อง โดย The American Chemical Society จำนวนมากกว่า 70 ชื่อ ตั้งแต่ปีค.ศ.1996 – ปัจจุบัน										
Education Source	ฐานข้อมูลด้านการศึกษา ครอบคลุมวารสารวิชาการ หนังสือ รายงานการประชุม และอื่นๆ										
4. Emerald Management	<p>ฐานข้อมูลวารสารอิเล็กทรอนิกส์ด้านมนุษยศาสตร์และสังคมศาสตร์ จำนวน 212 ชื่อ ตั้งแต่ปีค.ศ. 1994-ปัจจุบัน ครอบคลุม 9 สาขาวิชา ได้แก่</p> <table style="width: 100%; border: none;"> <tr> <td style="width: 50%;">1. Accounting Finance & Economics</td> <td style="width: 50%;">6. HR, Learning & Organization Studies</td> </tr> <tr> <td>2. Business Management & Strategy</td> <td>7. Operations, Logistics & Quality</td> </tr> <tr> <td>3. Tourism & Hospitality Management</td> <td>8. Property Management & Built Environment</td> </tr> <tr> <td>4. Marketing</td> <td>9. Public Policy & Environmental Management</td> </tr> <tr> <td>5. Information & Knowledge Management</td> <td></td> </tr> </table>	1. Accounting Finance & Economics	6. HR, Learning & Organization Studies	2. Business Management & Strategy	7. Operations, Logistics & Quality	3. Tourism & Hospitality Management	8. Property Management & Built Environment	4. Marketing	9. Public Policy & Environmental Management	5. Information & Knowledge Management	
1. Accounting Finance & Economics	6. HR, Learning & Organization Studies										
2. Business Management & Strategy	7. Operations, Logistics & Quality										
3. Tourism & Hospitality Management	8. Property Management & Built Environment										
4. Marketing	9. Public Policy & Environmental Management										
5. Information & Knowledge Management											
5. Engineering Source ฟรี	ฐานข้อมูลด้านวิศวกรรมศาสตร์ ครอบคลุมวารสาร สิ่งพิมพ์ต่อเนื่อง หนังสือ และเอกสารการประชุม ให้เอกสารฉบับเต็มจากเอกสาร มากกว่า 1,600 ชื่อ และให้สาระสังเขปจากเอกสารมากกว่า 3,000 ชื่อเรื่อง										

ตาราง 9 (ต่อ)

ฐานข้อมูล	รายละเอียด
6. IEEE Xplore Digital Library (IEL)	<p>ฐานข้อมูลด้านวิศวกรรมศาสตร์จาก 2 แหล่ง คือ The Institute of Electrical and Electronics Engineers (IEEE) และ The Institution of Engineering and Technology (IET) (เฉพาะ Conference Proceeding) ได้ข้อมูลมากกว่า 4 ล้านรายการ จากสิ่งพิมพ์มากกว่า 12,000 ชื่อ ได้แก่</p> <ol style="list-style-type: none"> 1. สิ่งพิมพ์ต่อเนื่อง (Journals, Transactions, Magazines) มากกว่า 300 ชื่อ ย้อนหลังถึงมกราคม ปีค.ศ.1988 (บางฉบับย้อนหลังถึงปีค.ศ.1913) 2. เอกสารประกอบการประชุมวิชาการ (Conference Proceedings) มากกว่า 29,000 ชื่อ ให้ข้อมูลย้อนหลังถึงมกราคม ปีค.ศ.1988 (บางฉบับย้อนหลังถึงปีค.ศ.1953) 3. มาตรฐาน (IEEE Standards) มากกว่า 4,000 มาตรฐาน ให้ข้อมูลย้อนหลังถึงมกราคม ปีค.ศ.1988 รวมถึงมาตรฐานเก่าที่ยกเลิกไปแล้ว 4. เอกสารประกอบการประชุมวิชาการของ IET ให้ข้อมูลย้อนหลังปีค.ศ.1988
7. ScienceDirect: eJournals	<p>ฐานข้อมูลวารสารอิเล็กทรอนิกส์ของสำนักพิมพ์ Elsevier จำนวน 904 ชื่อ ตั้งแต่ปีค.ศ.2010-ปัจจุบัน ครอบคลุม 4 สาขาวิชา ได้แก่</p> <ol style="list-style-type: none"> 1. Agricultural and Biological Sciences 2. Computer Sciences 3. Engineering 4. Social Sciences
8. SpringerLink: eJournals	<p>ฐานข้อมูลวารสารอิเล็กทรอนิกส์ครอบคลุมสหสาขาวิชา โดยสำนักพิมพ์ Springer Nature จำนวนมากกว่า 2,000 ชื่อ ตั้งแต่ปีค.ศ.1997-ปัจจุบัน</p>

จัดทำโดย อัมพร ขาวบาง
 สำนักหอสมุดกลาง มหาวิทยาลัยศรีนครินทรวิโรฒ
 พฤษภาคม 2567