

**รายงานปริมาณการใช้และค่าใช้จ่ายต่อครั้ง (Cost per Use)
ในการใช้ฐานข้อมูลออนไลน์ที่บอกรับ
โดย สำนักหอสมุดกลาง มหาวิทยาลัยศรีนครินทรวิโรฒ และ
สำนักงานปลัดกระทรวงการอุดมศึกษา วิทยาศาสตร์ วิจัยและนวัตกรรม (สป.อว.)
ประจำปีงบประมาณ 2565**

จากการบอกรับฐานข้อมูลออนไลน์ในปีงบประมาณ 2565 ทั้งหมดจำนวน 22 ฐาน ประกอบด้วย ฐานข้อมูลออนไลน์ที่บอกรับโดยสำนักหอสมุดกลาง จำนวน 14 ฐาน (รายละเอียดดังตาราง 8) และบอกรับ โดยสำนักงานปลัดกระทรวงการอุดมศึกษา วิทยาศาสตร์ วิจัยและนวัตกรรม (สป.อว.) จำนวน 8 ฐาน (รายละเอียดดังตาราง 9) สรุปปริมาณการใช้และค่าใช้จ่ายต่อครั้ง ได้ดังนี้

1. ปริมาณการใช้และค่าใช้จ่ายต่อครั้งของฐานข้อมูลออนไลน์ที่บอกรับโดยสำนักหอสมุดกลาง มหาวิทยาลัยศรีนครินทรวิโรฒ ประจำปีงบประมาณ 2565

1.1 ปริมาณการใช้ฐานข้อมูลออนไลน์ที่บอกรับโดยสำนักหอสมุดกลาง มหาวิทยาลัยศรีนครินทรวิโรฒ ประจำปีงบประมาณ 2565

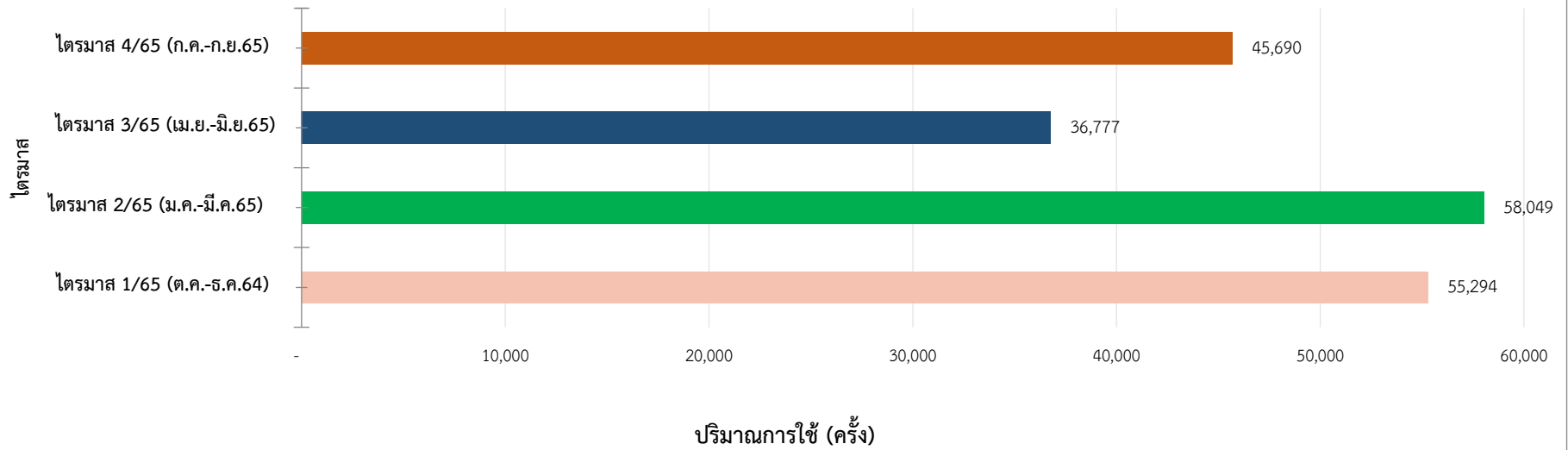
ข้อมูลที่น่าเสนอประกอบด้วย ปริมาณการใช้ฐานข้อมูลออนไลน์รายไตรมาส ประจำปีงบประมาณ 2565 และปริมาณการใช้ฐานข้อมูลออนไลน์เฉลี่ยต่อเดือน รายปีตามรอบการบอกรับ

1.1.1 ปริมาณการใช้ฐานข้อมูลออนไลน์ที่บอกรับโดยสำนักหอสมุดกลาง มหาวิทยาลัยศรีนครินทรวิโรฒ รายไตรมาส ประจำปีงบประมาณ 2565

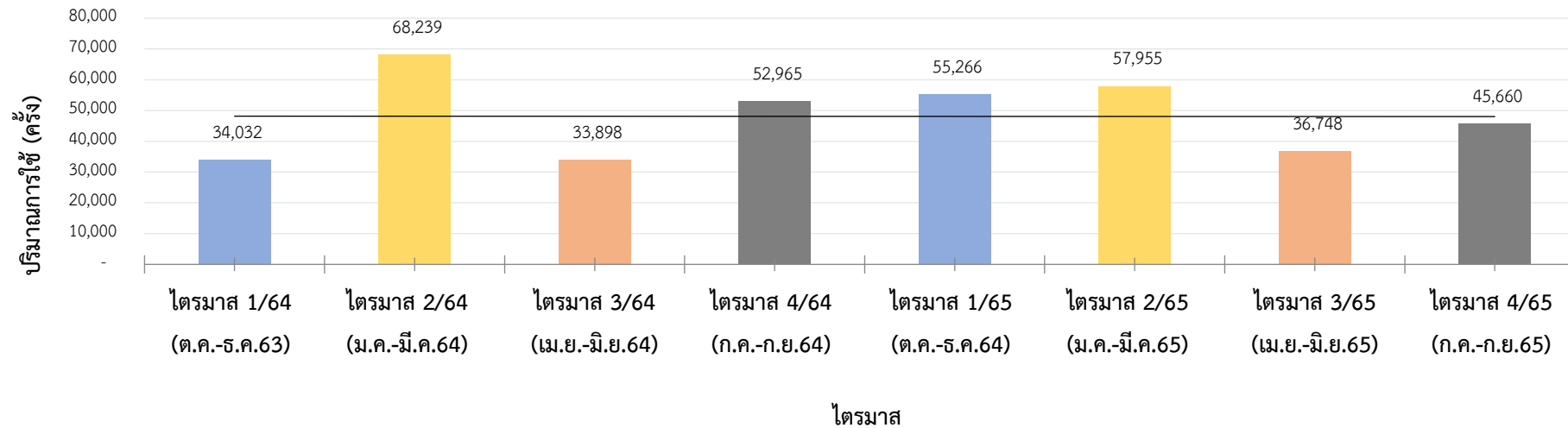
ปริมาณการใช้ฐานข้อมูลออนไลน์ที่บอกรับต่อเนื่องไตรมาส 1-4 ของปีงบประมาณ 2565 พบว่า อัตราการใช้ของไตรมาส 4 (45,690 ครั้ง) เพิ่มขึ้นจากไตรมาส 3 (36,777 ครั้ง) ร้อยละ 24.24 ในขณะที่อัตราการใช้ของไตรมาส 3 ลดลงจากไตรมาส 2 (58,049 ครั้ง) ร้อยละ 36.64

เมื่อพิจารณาเป็นรายฐานข้อมูลออนไลน์ พบว่า ฐานข้อมูลที่มีการเข้าใช้สูงสุด 3 อันดับแรกใน ไตรมาส 4 ได้แก่ WGSN: Fashion Trend (18,532 ครั้ง) Scopus (13,475 ครั้ง) และ Access Pharmacy (5,314 ครั้ง) ตามลำดับ

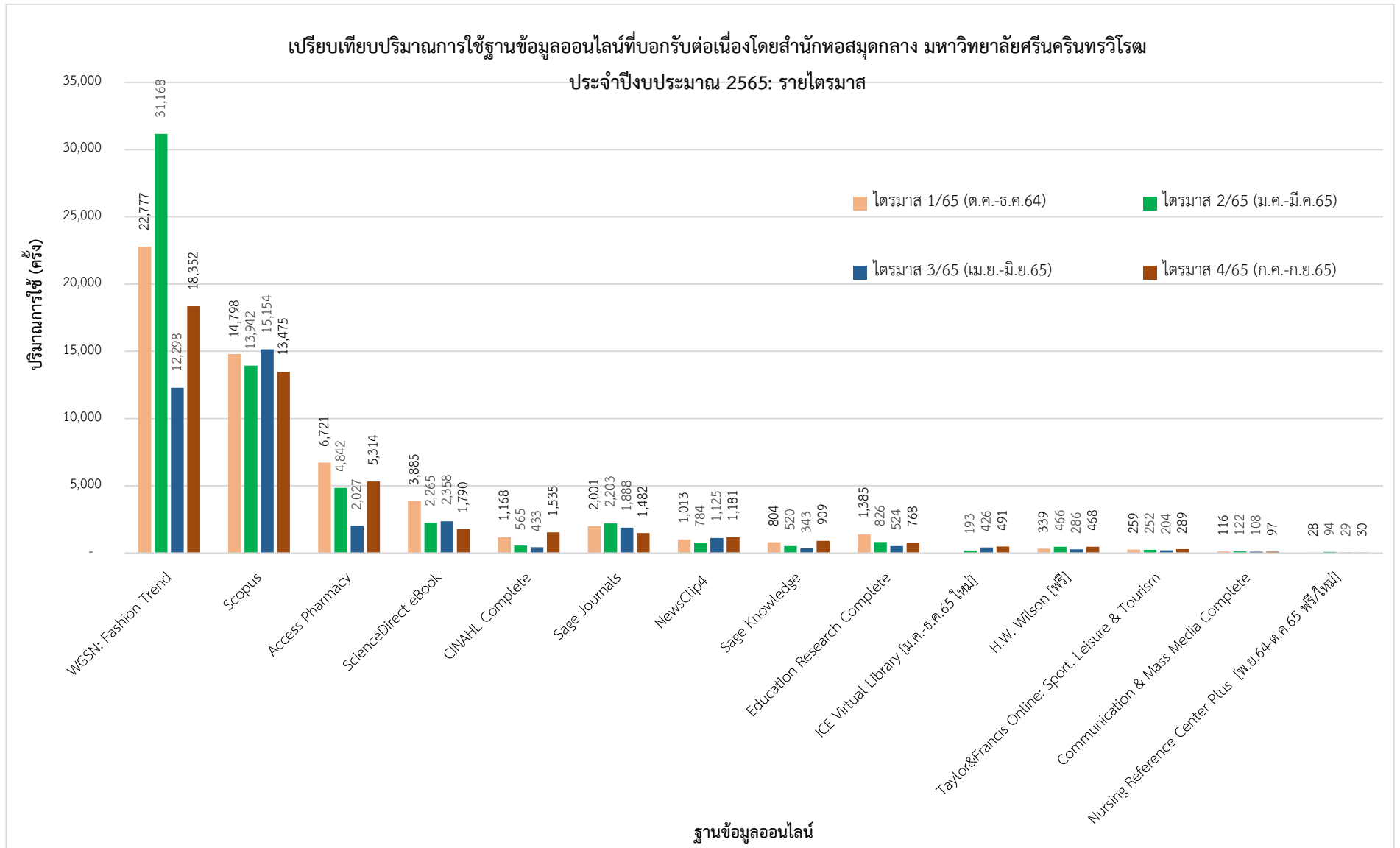
เปรียบเทียบปริมาณการใช้โดยรวมของฐานข้อมูลออนไลน์ที่บอกรับต่อเนื่องโดยสำนักหอสมุดกลาง มหาวิทยาลัยศรีนครินทรวิโรฒ
ประจำปีงบประมาณ 2565: รายไตรมาส



เปรียบเทียบปริมาณการใช้โดยรวมของฐานข้อมูลออนไลน์ที่บอกรับต่อเนื่องโดยสำนักหอสมุดกลาง มหาวิทยาลัยศรีนครินทรวิโรฒ
ประจำปีงบประมาณ 2564-2565: รายไตรมาส



เมื่อพิจารณาเทียบสัดส่วนปริมาณการใช้โดยรวมของฐานข้อมูลออนไลน์ที่บอกรับต่อเนื่องรายไตรมาส ประจำปีงบประมาณ 2564-2565 พบว่า ปริมาณการใช้ในแต่ละไตรมาสของทั้ง 2 ปีงบประมาณ เป็นไปในลักษณะเดียวกัน คือ ปริมาณการใช้ในไตรมาส 1 และ 3 จะลดลง ในขณะที่ปริมาณการใช้ในไตรมาส 2 และ 4 จะเพิ่มขึ้น ซึ่งสาเหตุอาจเนื่องจากไตรมาส 2 (มกราคม-มีนาคม) และ ไตรมาส 4 (กรกฎาคม-กันยายน) เป็นช่วงเปิดภาคการศึกษา จึงทำให้มีการใช้งานฐานข้อมูลออนไลน์เพื่อประกอบการเรียนการสอนมากขึ้น สำหรับปริมาณการใช้ในไตรมาส 2 ที่มีสัดส่วนการใช้ที่สูงกว่าไตรมาส 4 นั้น อาจเนื่องมาจากสำนักหอสมุดกลางจะจัดอบรมแนะนำการใช้และประชาสัมพันธ์ทรัพยากรอิเล็กทรอนิกส์ประจำปีในช่วงไตรมาส 2



รายละเอียดดังตาราง 1

ตาราง 1 ปริมาณการใช้ฐานข้อมูลออนไลน์ที่บอกรับโดยสำนักหอสมุดกลาง มหาวิทยาลัยศรีนครินทรวิโรฒ ประจำปีงบประมาณ 2564-2565: รายไตรมาส

ฐานข้อมูล	ปริมาณการใช้รายไตรมาส ปีงบประมาณ 2564-2565								อัตราการใช้ที่เพิ่มขึ้น/ลดลง (ร้อยละ) รายไตรมาส ปีงบประมาณ 2564-2565							
	ปริมาณการใช้รายไตรมาส ปีงบประมาณ 2564				ปริมาณการใช้รายไตรมาส ปีงบประมาณ 2565				อัตราการใช้ (ร้อยละ) ปีงบประมาณ 2564-2565				อัตราการใช้ (ร้อยละ) ปีงบประมาณ 2565			
	ต.ค.- ธ.ค.63	ม.ค.- มี.ค.64	เม.ย.- มิ.ย. 64	ก.ค.- ก.ย.64	ต.ค.- ธ.ค.64	ม.ค.- มี.ค.65	เม.ย.- มิ.ย. 65	ก.ค.- ก.ย.65	ไตร มาส 1	ไตร มาส 2	ไตร มาส 3	ไตร มาส 4	ไตรมาส 1-2	ไตรมาส 2-3	ไตรมาส 3-4	
WGSN: Fashion Trend	14,740	38,654	15,825	27,698	22,777	31,168	12,298	18,352	54.53	-19.37	-22.29	-33.74	36.84	-60.54	49.23	
Scopus	8,088	13,358	9,708	11,439	14,798	13,942	15,154	13,475	82.96	4.37	56.10	17.80	-5.78	8.69	-11.08	
Access Pharmacy	1,569	6,815	1,283	4,273	6,721	4,842	2,027	5,314	328.36	-28.95	57.99	24.36	-27.96	-58.14	162.16	
ScienceDirect eBook	1,400	2,825	2,788	3,334	3,885	2,265	2,358	1,790	177.50	-19.82	-15.42	-46.31	-41.70	4.11	-24.09	
CINAHL Complete	532	282	264	528	1,168	565	433	1,535	119.55	100.35	64.02	190.72	-51.63	-23.36	254.50	
Sage Journals	2,961	2,866	1,466	2,059	2,001	2,203	1,888	1,482	-32.42	-23.13	28.79	-28.02	10.09	-14.30	-21.50	
NewsClip4	1,706	1,098	1,046	970	1,013	784	1,125	1,181	-40.62	-28.60	7.55	21.75	-22.61	43.49	4.98	
Sage Knowledge	441	748	567	1,440	804	520	343	909	82.31	-30.48	-39.51	-36.88	-35.32	-34.04	165.01	
Education Research Complete	1,909	683	563	643	1,385	826	524	768	-27.45	20.94	-6.93	19.44	-40.36	-36.56	46.56	
ICE Virtual Library [ม.ค.-ธ.ค.65 ใหม่]						193	426	491						120.73	15.26	
H.W. Wilson [ฟรี]	156	139	127	350	339	466	286	468	117.31	235.25	125.20	33.71	37.46	-38.63	63.64	
Taylor&Francis Online: Sport, Leisure & Tourism	202	511	83	181	259	252	204	289	28.22	-50.68	145.78	59.67	-2.70	-19.05	41.67	
Communication & Mass Media Complete	328	60	178	50	116	122	108	97	-64.63	-53.08	-39.33	94.00	5.17	-11.48	-10.19	

ฐานข้อมูล	ปริมาณการใช้รายไตรมาส ปีงบประมาณ 2564-2565								อัตราการใช้ที่เพิ่มขึ้น/ลดลง (ร้อยละ) รายไตรมาส ปีงบประมาณ 2564-2565						
	ปริมาณการใช้รายไตรมาส ปีงบประมาณ 2564				ปริมาณการใช้รายไตรมาส ปีงบประมาณ 2565				อัตราการใช้ (ร้อยละ) ปีงบประมาณ 2564-2565				อัตราการใช้ (ร้อยละ) ปีงบประมาณ 2565		
	ต.ค.- ธ.ค.63	ม.ค.- มี.ค.64	เม.ย.- มิ.ย. 64	ก.ค.- ก.ย.64	ต.ค.- ธ.ค.64	ม.ค.- มี.ค.65	เม.ย.- มิ.ย. 65	ก.ค.- ก.ย.65	ไตร มาส 1	ไตร มาส 2	ไตร มาส 3	ไตร มาส 4	ไตรมาส 1-2	ไตรมาส 2-3	ไตรมาส 3-4
Nursing Reference Center Plus [พ.ย.64-ต.ค.65 ฟรี/ใหม่]					28	94	29	30						- 69.15	3.45
ASCE Library (ม.ค.-ธ.ค.64 ยกเลิก ปีงบประมาณ 2565)	56	43	347	506	915										
รวมทั้งหมด	34,088	68,282	34,245	53,471	56,209	58,242	37,203	46,181	64.89	- 14.70	8.64	-13.63	3.62	- 36.12	24.13
รวมเฉพาะฐานที่บอกรับ ต่อเนื่องไตรมาส1-4/65 จำนวน 13 ฐาน					55,294	58,049	36,777	45,690		4.98	-36.64	24.24			
รวมเฉพาะฐานที่บอกรับ ต่อเนื่อง 2 ปี 12 ฐาน	34,032	68,239	33,898	52,965	55,266	57,955	36,748	45,660	62.39	- 15.07	8.41	-13.79	4.87	- 36.59	24.25

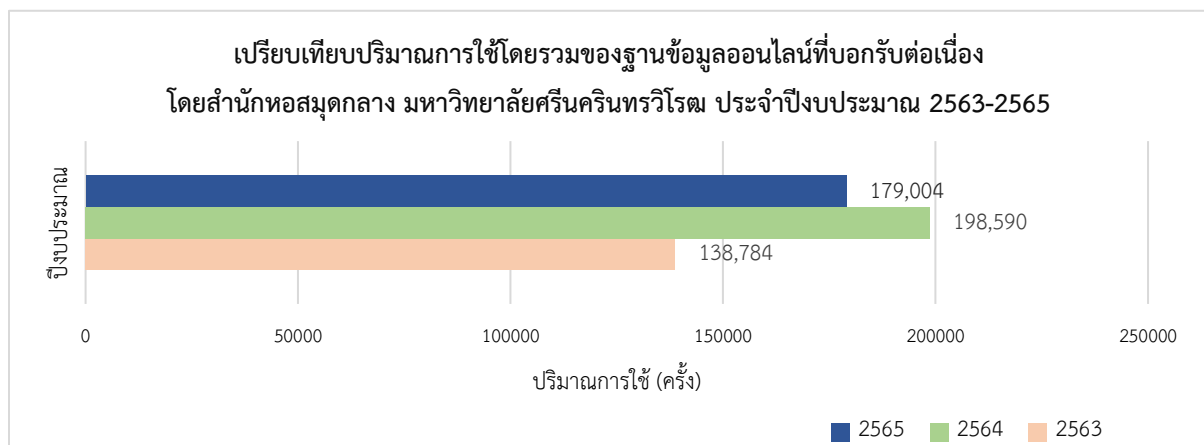
จากอัตราการใช้โดยรวมของไตรมาส 4 ที่เพิ่มขึ้นร้อยละ 24.25 นั้น เมื่อพิจารณาอัตราการใช้แยกตามฐานข้อมูลออนไลน์ในไตรมาสเดียวกัน จะพบว่า ฐานข้อมูลส่วนใหญ่ (10 ฐานจากทั้งหมด 14 ฐาน) มีอัตราการใช้ที่เพิ่มขึ้นจากไตรมาส 3 โดยเฉพาะฐานข้อมูลที่มีอัตราการใช้ที่เพิ่มขึ้นมากอย่างเห็นได้ชัดจำนวน 3 ฐาน ได้แก่ CINAHL Complete อัตราการใช้เพิ่มขึ้นร้อยละ 254.50 Sage Knowledge อัตราการใช้เพิ่มขึ้นร้อยละ 165.01 และ Access Pharmacy อัตราการใช้เพิ่มขึ้นร้อยละ 162.16 สาเหตุอาจเนื่องมาจาก

1. ไตรมาส 4 เป็นช่วงเปิดภาคการศึกษา ทำให้มีการใช้งานฐานข้อมูลออนไลน์เพื่อประกอบการเรียนการสอนมากขึ้น
2. ระหว่างเดือนมิถุนายน-กรกฎาคม 2565 สำนักหอสมุดกลางได้เชิญคณะพยาบาลศาสตร์และคณะเภสัชศาสตร์ซึ่งเป็นกลุ่มเป้าหมายหลักในการบอกรับฐานข้อมูล CINAHL Complete และ Access Pharmacy เพื่อประชุมเรื่องการจัดหาและการส่งเสริมการใช้ทรัพยากรสารสนเทศ ประจำปีงบประมาณ 2566
3. การทำประชาสัมพันธ์เพื่อส่งเสริมการใช้ในช่องทางต่างๆ

1.1.2 ปริมาณการใช้ของฐานข้อมูลออนไลน์ที่บอกรับโดยสำนักหอสมุดกลาง มหาวิทยาลัยศรีนครินทรวิโรฒ ประจำปีงบประมาณ 2565

จากฐานข้อมูลออนไลน์ที่สำนักหอสมุดกลางบอกรับในปีงบประมาณ 2565 จำนวน 14 ฐานพบว่า มีปริมาณการใช้โดยรวมทั้งสิ้น 180,895 ครั้ง

เมื่อพิจารณาเฉพาะฐานข้อมูลออนไลน์ที่**บอกรับต่อเนื่อง** 3 ปี ในปีงบประมาณ 2563-2565 จำนวน 12 ฐาน พบว่า อัตราการใช้โดยรวมของปีงบประมาณ 2565 (179,004 ครั้ง) ลดลงจากปีงบประมาณ 2564 (198,590 ครั้ง) ร้อยละ 9.86 ในขณะที่อัตราการใช้โดยรวมของปีงบประมาณ 2564 เพิ่มขึ้นจากปีงบประมาณ 2563 (138,784 ครั้ง) ร้อยละ 43.09



1.1.2.1 เมื่อพิจารณาปริมาณการใช้ ประจำปีงบประมาณ 2565 แยกตามฐานข้อมูลออนไลน์ พบว่า

- 1) ฐานข้อมูลที่มีปริมาณการใช้มากที่สุด 3 อันดับแรก ได้แก่
WGSN: Fashion Trend (73,595 ครั้ง)
Scopus (57,369 ครั้ง)
Access Pharmacy (14,325 ครั้ง)
- 2) ฐานข้อมูลที่มีปริมาณการใช้น้อยที่สุด 3 อันดับแรก ได้แก่
Nursing Reference Center Plus [ใหม่/ฟรี] (189 ครั้ง)
Communication & Mass Media Complete (417 ครั้ง)
Taylor & Francis Online: Sport, Leisure & Tourism (913 ครั้ง)

1.1.2.2 เมื่อพิจารณาอัตราการใช้ที่เพิ่มขึ้น/ลดลง ประจำปีงบประมาณ 2565 แยกตามฐานข้อมูลออนไลน์ พบว่า

1) ฐานข้อมูลออนไลน์ที่มีอัตราการใช้เพิ่มขึ้นจากปีงบประมาณ 2564 สูงสุด 3 อันดับแรก ได้แก่

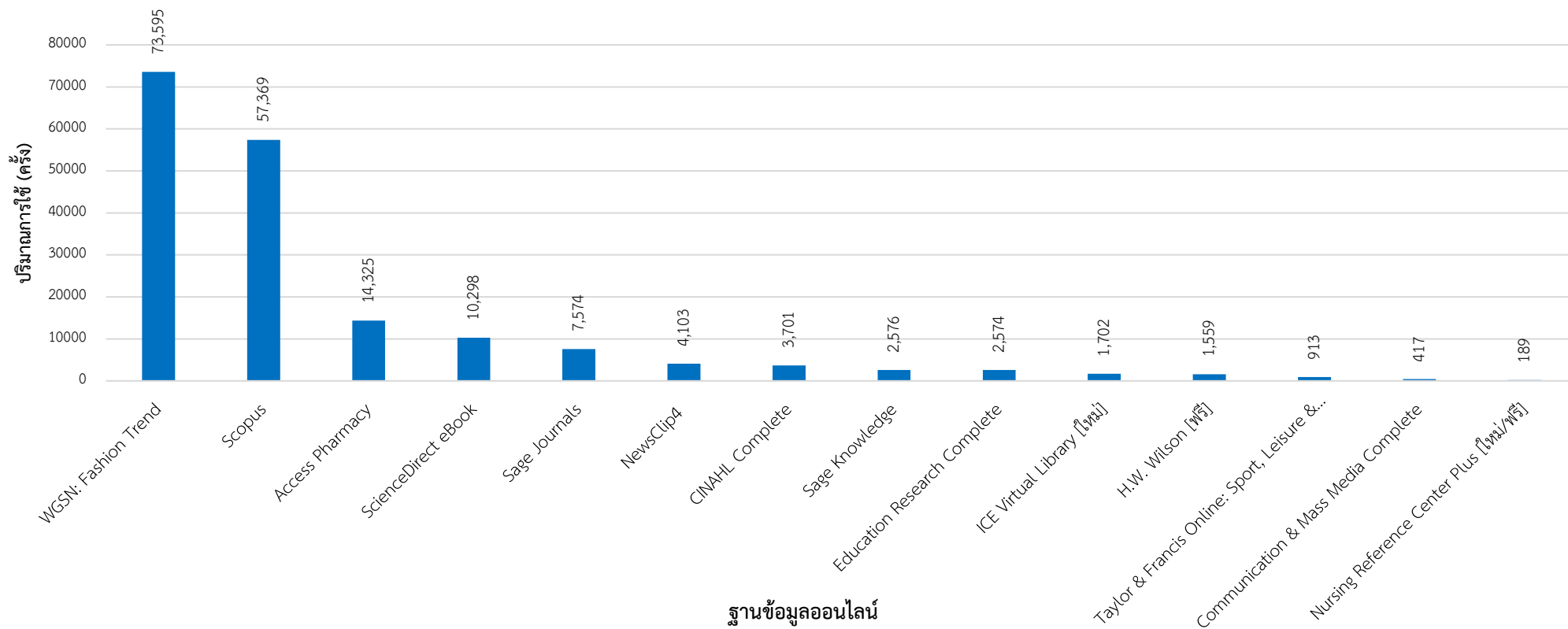
- CINAHL Complete (ร้อยละ 130.45)
- H.W. Wilson (ร้อยละ 101.94)
- Scopus (ร้อยละ 34.69)

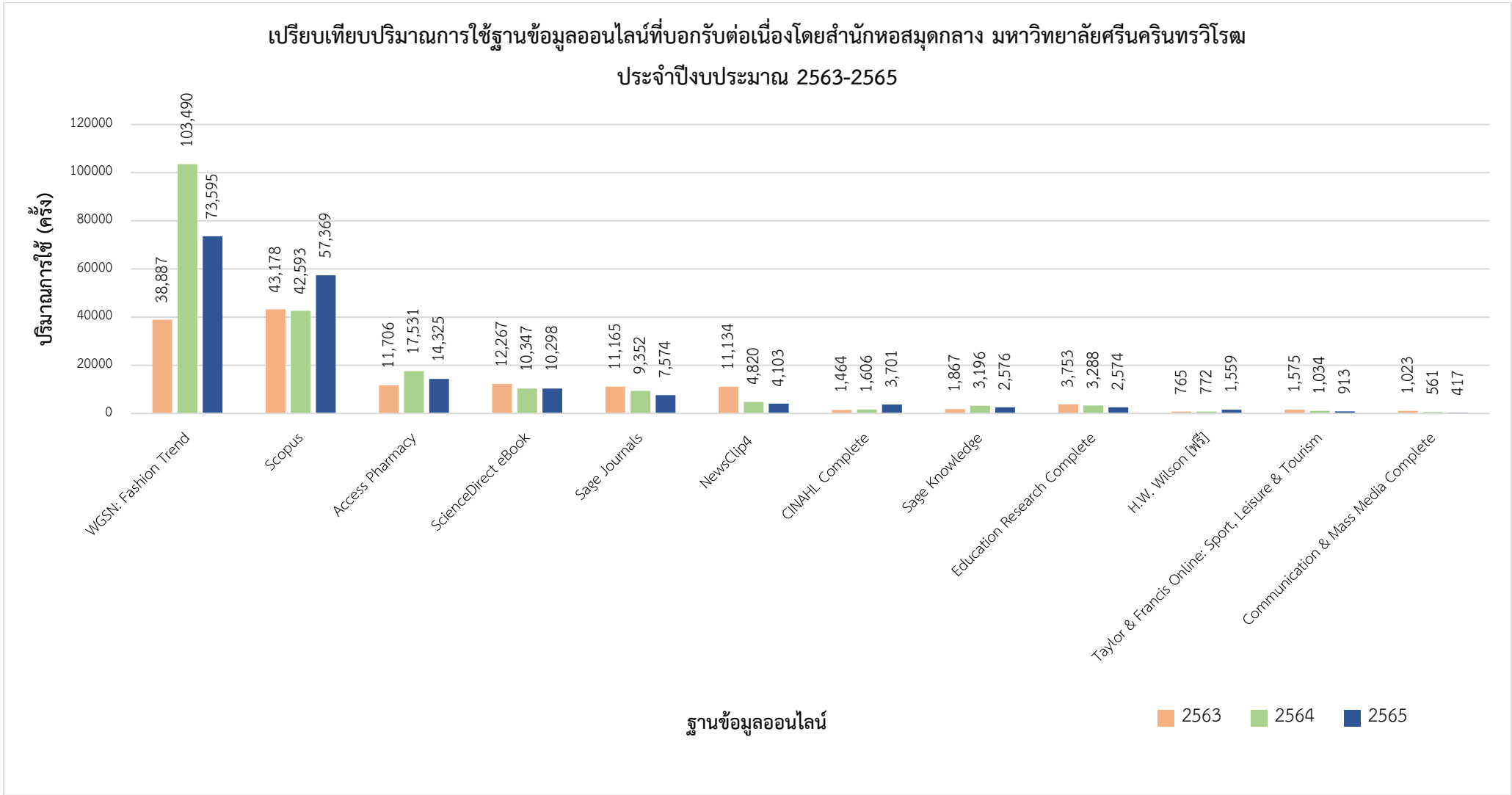
2) ฐานข้อมูลออนไลน์ที่มีอัตราการใช้ลดลงจากปีงบประมาณ 2564 ต่ำสุด 3 อันดับแรก ได้แก่

- WGSN: Fashion Trend (ร้อยละ 28.89)
- Communication & Mass Media Complete (ร้อยละ 25.67)
- Education Research Complete (ร้อยละ 21.72)

หมายเหตุ: ปริมาณการใช้ หมายถึง ปริมาณการดาวน์โหลดเอกสารฉบับเต็ม หรือปริมาณการเข้าใช้งานตามลักษณะของข้อมูลที่ให้บริการในกรณีที่เป็นฐานข้อมูลออนไลน์ประเภทบทความและการอ้างอิง สุตรยา/เคมี ข้อมูลสถิติ ภาพ หรือข่าวสาร เป็นต้น

ปริมาณการใช้ฐานข้อมูลออนไลน์ที่บอกรับโดยสำนักหอสมุดกลาง มหาวิทยาลัยศรีนครินทรวิโรฒ
ประจำปีงบประมาณ 2565





ตาราง 2 ปริมาณการใช้ฐานข้อมูลออนไลน์ที่บอกรับโดยสำนักหอสมุดกลาง ประจำปีงบประมาณ 2563-2565

ฐานข้อมูล	ปริมาณการใช้ปีงบประมาณ 2563-2565												อัตราการใช้เฉลี่ยต่อเดือนที่เพิ่มขึ้น/ลดลง (ร้อยละ)	
	2563				2564				2565					
	สืบค้น	ดาวน์โหลด	รวมการใช้ทั้งปี	การใช้เฉลี่ยต่อเดือน	สืบค้น	ดาวน์โหลด	รวมการใช้ทั้งปี	การใช้เฉลี่ยต่อเดือน	สืบค้น	ดาวน์โหลด	รวมการใช้ทั้งปี	การใช้เฉลี่ยต่อเดือน	2563-2564	2564-2565
1. Access Pharmacy (มี.ย.65-พ.ค.66)	2,288	11,706	11,706	976	4,732	17,531	17,531	1,461	4,035	14,325	14,325	1,194	49.76	-18.29
ASCE Library (ยกเลิก)		333	333	28		1,811	1,811	151					443.84	
2. CINAHL Complete (พ.ย.64-ต.ค.65)	39,055	1,464	1,464	122	14,376	1,606	1,606	134	28,702	3,701	3,701	308	9.70	130.45
3. Communication & Mass Media Complete (ก.พ.65-ม.ค.66)	16,958	1,023	1,023	85	15,933	561	561	47	22,500	417	417	35	-45.16	-25.67
eBook Academic Collection (ยกเลิก)	37,987	1,184	1,184	99										
4. Education Research Complete (ก.พ.65-ม.ค.66)	19,650	3,753	3,753	313	18,302	3,288	3,288	274	24,280	2,574	2,574	215	-12.39	-21.72
5. H.W. Wilson (ก.พ.65-ม.ค.66)	165,691	765	765	64	100,342	772	772	64	230,100	1,559	1,559	130	0.92	101.94
6. ICE Virtual Library ใหม่ (ม.ค.-ธ.ค.65)									1,728	1,702	1,702	142		
7. NewsClip4 (มี.ค.65-มี.ค.66)		11,134	11,134	928	-	4,820	4,820	402		4,103	4,103	342	-56.71	-14.88

ตาราง 2 (ต่อ)

ฐานข้อมูล	ปริมาณการใช้ปีงบประมาณ 2563-2565												อัตราการใช้เฉลี่ยต่อเดือนที่เพิ่มขึ้น/ลดลง (ร้อยละ)	
	2563				2564				2565				2563-2564	2564-2565
	สืบค้น	ดาวน์โหลด	รวมการใช้ทั้งปี	การใช้เฉลี่ยต่อเดือน	สืบค้น	ดาวน์โหลด	รวมการใช้ทั้งปี	การใช้เฉลี่ยต่อเดือน	สืบค้น	ดาวน์โหลด	รวมการใช้ทั้งปี	การใช้เฉลี่ยต่อเดือน		
8. Nursing Reference Center Plus ใหม่ (พ.ย.64-ต.ค.65)									246	189	189	16		
Passport (ยกเลิก)	5,768		5,768	481										
9. Sage Journals (ม.ค.-ธ.ค.65)	17,199	11,165	11,165	930	2,650	9,352	9,352	779	4,738	7,574	7,574	631	-16.24	-19.01
10. Sage Knowledge (ม.ค.-ธ.ค.65)	542	1,867	1,867	156	705	3,196	3,196	266	1,337	2,576	2,576	215	71.18	-19.40
11.ScienceDirect eBook (พ.ย.64-ต.ค.65)		12,267	12,267	1,022		10,347	10,347	862		10,298	10,298	858	-15.65	-0.47
SciFinder-n (ยกเลิก)	2,419	1,265	3,684	307										
12.Scopus (ส.ค.65 - ก.ค.66)	24,858	43,178	43,178	3,598	36,265	42,593	42,593	3,549	41,687	57,369	57,369	4,781	-1.35	34.69
13.Taylor&Francis Online: Sport, Leisure & Tourism (ม.ค.-ธ.ค.65)		1,575	1,575	131		1,034	1,034	86		913	913	76	-34.35	-11.70
14.WGSN: Fashion Trend (ธ.ค.64-พ.ย.65)	34,214	4,673	38,887	3,241	99,651	3,839	103,490	8,624	72,933	622	73,595	6,133	166.13	-28.89

ตาราง 2 (ต่อ)

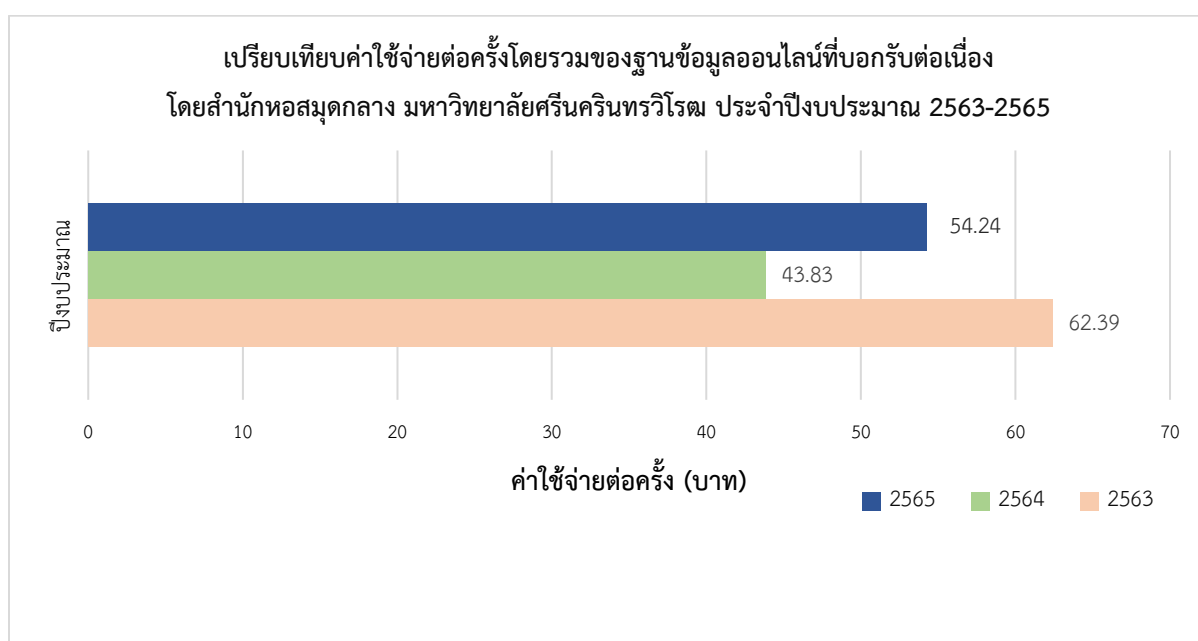
ฐานข้อมูล	ปริมาณการใช้ปีงบประมาณ 2563-2565												อัตราการเปลี่ยนแปลงต่อเดือนที่เพิ่มขึ้น/ลดลง (ร้อยละ)	
	2563				2564				2565				2563-2564	2564-2565
	สืบค้น	ดาวน์โหลด	รวมการใช้ทั้งปี	การใช้เฉลี่ยต่อเดือน	สืบค้น	ดาวน์โหลด	รวมการใช้ทั้งปี	การใช้เฉลี่ยต่อเดือน	สืบค้น	ดาวน์โหลด	รวมการใช้ทั้งปี	การใช้เฉลี่ยต่อเดือน		
รวมทั้งหมด	366,629	107,352	149,753	12,479	292,956	100,750	200,401	16,700	432,286	107,962	180,895	15,075	33.82	-9.73
รวมเฉพาะฐานข้อมูล 12 ฐานที่บอกรับต่อเนื่อง 3 ปี	320,455	104,570	138,784	11,565	292,956	98,939	198,590	16,549	430,312	106,071	179,004	14,917	43.09	-9.86

- หมายเหตุ: 1. การใช้ หมายถึง ปริมาณการดาวน์โหลด หรือ ปริมาณการใช้ (Usage) ในกรณีที่พื้นฐานข้อมูลออนไลน์ที่ไม่ได้ให้เอกสารฉบับเต็มเพียงอย่างเดียว เช่น ฐานข้อมูลบทความและการอ้างอิง
 สูตรยา/เคมี ข้อมูลสถิติ ภาพ เป็นต้น
2. อัตราการเปลี่ยนแปลงต่อเดือนที่เพิ่มขึ้น/ลดลงของการใช้ = $\frac{\text{ปริมาณการใช้เฉลี่ยต่อเดือนของปีงบประมาณปัจจุบัน} - \text{ปริมาณการใช้เฉลี่ยต่อเดือนของปีงบประมาณก่อนหน้า}}{\text{ปริมาณการใช้เฉลี่ยต่อเดือนของปีงบประมาณก่อนหน้า}} \times 100$
3. ปริมาณการดาวน์โหลดของฐานข้อมูล Scopus = ปริมาณการ Record Views

1.2 ค่าใช้จ่ายต่อครั้งในการใช้ฐานข้อมูลออนไลน์ที่บอกรับโดยสำนักหอสมุดกลาง มหาวิทยาลัยศรีนครินทรวิโรฒ ประจำปีงบประมาณ 2565

พบว่า ค่าใช้จ่ายต่อครั้งโดยรวมของทุกฐานข้อมูลออนไลน์อยู่ที่ 55.05 บาทต่อครั้ง

เมื่อพิจารณาเฉพาะฐานข้อมูลออนไลน์ที่บอกรับต่อเนื่อง 3 ปี ในปีงบประมาณ 2563-2565 จำนวน 12 ฐาน พบว่า อัตราค่าใช้จ่ายต่อครั้งโดยรวมของปีงบประมาณ 2565 (54.24 บาท) เพิ่มขึ้นจากปีงบประมาณ 2564 (43.83 บาท) ร้อยละ 23.76 ในขณะที่อัตราค่าใช้จ่ายต่อครั้งโดยรวมของปีงบประมาณ 2564 ลดลงจากปีงบประมาณ 2563 (62.39 บาท) ร้อยละ 29.75



1.2.1 เมื่อพิจารณาค่าใช้จ่ายต่อครั้ง ประจำปีงบประมาณ 2565 แยกตามฐานข้อมูลออนไลน์พบว่า

- 1) ฐานข้อมูลที่มีค่าใช้จ่ายต่อครั้งน้อยที่สุด 3 อันดับแรก ได้แก่
 - WGSN: Fashion Trend (3.43 บาท)
 - Scopus (23.34 บาท)
 - Access Pharmacy (27.72 บาท)

2) ฐานข้อมูลที่มีค่าใช้จ่ายต่อครั้งมากที่สุด 3 อันดับแรก ได้แก่

Communication & Mass Media Complete (583.90 บาท)

Sage Journals (571.19 บาท)

Taylor & Francis Online: Sport, Leisure & Tourism (497.17 บาท)

1.2.2 เมื่อพิจารณาอัตราค่าใช้จ่ายต่อครั้ง que เพิ่มขึ้น/ลดลง ประจำปีงบประมาณ 2565 แยกตาม

ฐานข้อมูลออนไลน์ พบว่า

1) ฐานข้อมูลออนไลน์ที่มีอัตราค่าใช้จ่ายต่อครั้งลดลงจากปีงบประมาณ 2564 มี 2 ฐาน

ได้แก่

CINAHL Complete (ร้อยละ 53.50)

Scopus (ร้อยละ 15.14)

2) ฐานข้อมูลออนไลน์ที่มีอัตราค่าใช้จ่ายต่อครั้งเพิ่มขึ้นจากปีงบประมาณ 2564 สูงสุด 3

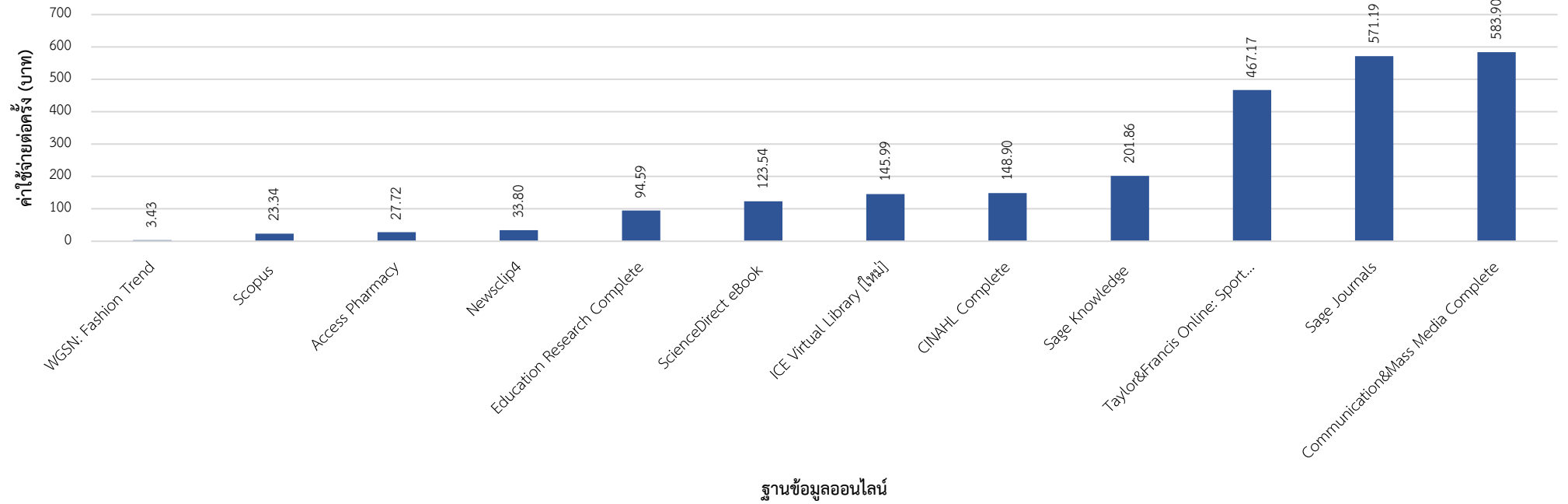
อันดับแรก ได้แก่

WGSN: Fashion Trend (ร้อยละ 63.16)

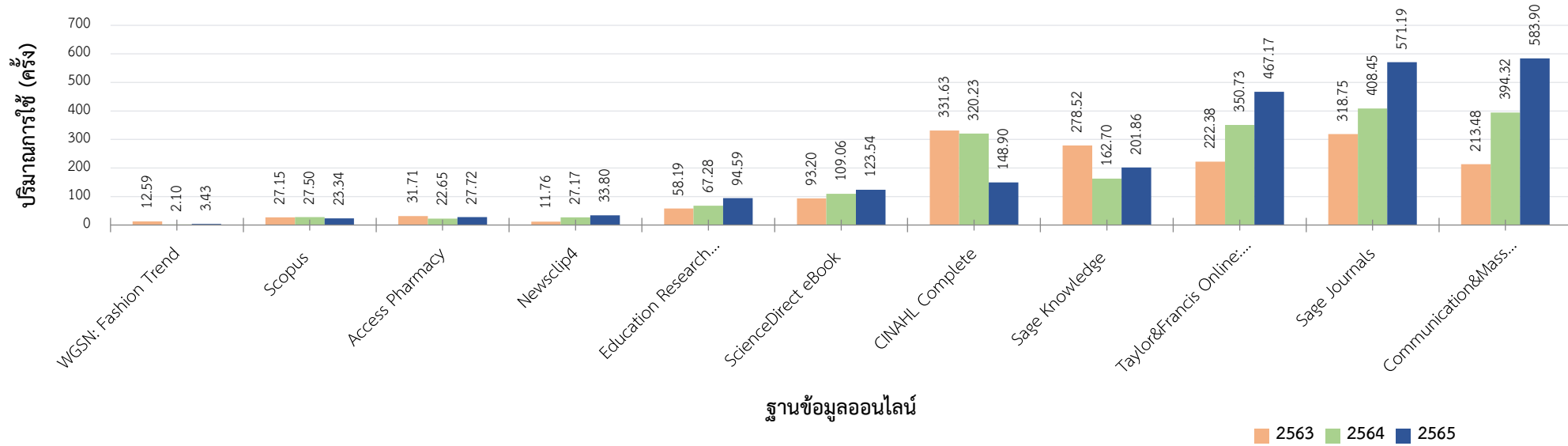
Communication & Mass Media Complete (ร้อยละ 48.08)

Education Research Complete (ร้อยละ 40.60)

ค่าใช้จ่ายต่อครั้งในการใช้ฐานข้อมูลออนไลน์ที่บอกรับโดยสำนักหอสมุดกลาง มหาวิทยาลัยศรีนครินทรวิโรฒ
ประจำปีงบประมาณ 2565



เปรียบเทียบค่าใช้จ่ายต่อครั้งในการใช้ฐานข้อมูลออนไลน์ที่บอกรับต่อเนื่อง 3 ปีโดยสำนักหอสมุดกลาง มหาวิทยาลัยศรีนครินทรวิโรฒ
ประจำปีงบประมาณ 2563-2565



ตาราง 3 ค่าใช้จ่ายต่อครั้งในการใช้ฐานข้อมูลออนไลน์ที่บอกรับโดยสำนักหอสมุดกลาง มหาวิทยาลัยศรีนครินทรวิโรฒ ประจำปีงบประมาณ 2563-2565

ฐานข้อมูล	ค่าใช้จ่ายต่อครั้งในการใช้ฐานข้อมูล											อัตราการเพิ่มขึ้น/ ลดลงของ ค่าใช้จ่ายต่อครั้ง (ร้อยละ)	
	ปีงบประมาณ 2563			ปีงบประมาณ 2564			ปีงบประมาณ 2565					2563- 2564	2564- 2565
	ราคา บอกรับ	ปริมาณ การใช้	ค่าใช้จ่าย ต่อครั้ง	ราคา บอกรับ	ปริมาณ การใช้	ค่าใช้จ่าย ต่อครั้ง	ราคา บอกรับ	ราคา บอกรับ เฉลี่ยต่อ เดือน	ปริมาณ การใช้	ปริมาณ การใช้ เฉลี่ยต่อ เดือน	ค่าใช้จ่าย ต่อครั้ง		
1. Access Pharmacy	371,152.00	11,706	31.71	397,133.00	17,531	22.65	397,133.00	33,094.42	14,325	1,194	27.72	-28.55	22.38
ASCE Library (ยกเลิก)	262,675.00	333	788.81	262,675.00	1,811	145.04						-81.61	
2. CINAHL Complete	485,510.00	1,464	331.63	514,294.00	1,606	320.23	551,086.00	45,923.83	3,701	308	148.90	-3.44	-53.50
3. Communication & Mass Media Complete	218,395.00	1,023	213.48	221,216.00	561	394.32	243,486.50	20,290.54	417	35	583.90	84.71	48.08
eBook Academic Collection (ยกเลิก)	441,863.60	1,184	373.20										
4. Education Research Complete	218,395.00	3,753	58.19	221,216.00	3,288	67.28	243,486.50	20,290.54	2,574	215	94.59	15.62	40.60
5. H.W.Wilson (ฟรี)		765			772				1,559	130			
6. ICE Virtual Library (ใหม่)							248,481.00	20,706.75	1,702	142	145.99		
7. Newsclip4	130,968.00	11,134	11.76	130,968.00	4,820	27.17	138,672.00	11,556.00	4,103	342	33.80	131.00	24.39
8. Nursing Reference Center Plus (ใหม่/ฟรี)									189	16			

ตาราง 3 (ต่อ)

ฐานข้อมูล	ค่าใช้จ่ายต่อครั้งในการใช้ฐานข้อมูล											อัตราการเพิ่มขึ้น/ ลดลงของค่าใช้จ่าย ต่อครั้ง (ร้อยละ)	
	ปีงบประมาณ 2563			ปีงบประมาณ 2564			ปีงบประมาณ 2565					2563- 2564	2564- 2565
	ราคา ค่า บอกรับ	ปริมาณ การใช้	ค่าใช้จ่าย ต่อครั้ง	ราคา ค่า บอกรับ	ปริมาณ การใช้	ค่าใช้จ่าย ต่อครั้ง	ราคา ค่า บอกรับ	ราคา ค่า บอกรับ เฉลี่ยต่อ เดือน	ปริมาณ การใช้	ปริมาณ การใช้ เฉลี่ยต่อ เดือน	ค่าใช้จ่าย ต่อครั้ง		
Passport (ยกเลิก)	715,081.00	5,768	123.97										
9. Sage Journals	3,558,806.00	11,165	318.75	3,819,815.00	9,352	408.45	4,326,214.00	360,517.83	7,507	631	571.19	28.14	39.84
10. Sage Knowledge	520,000.00	1,867	278.52	520,000.00	3,196	162.70	520,000.00	43,333.33	2,576	215	201.86	-41.58	24.07
11.ScienceDirect eBook	1,143,237.00	12,267	93.20	1,127,996.38	10,347	109.02	1,272,169.20	106,014.10	10,298	858	123.54	16.98	13.32
SciFinder-N (ยกเลิก)	478,185.00	3,684	129.80										
12. Scopus	1,172,116.11	43,178	27.15	1,171,243.34	42,593	27.50	1,338,794.30	111,566.19	57,369	4,781	23.34	1.29	-15.14
13. Taylor&Francis Online: Sport, Leisure & Tourism	350,251.56	1,575	222.38	362,652.34	1,034	350.73	426,523.84	35,543.65	913	76	467.17	57.71	33.20
14. WGSN: Fashion Trend	489,525.00	38,887	12.59	217,326.09	103,490	2.10	252,163.93	21,013.66	73,595	6,133	3.43	-83.32	63.16
รวมทั้งหมด	10,556,210.27	149,753	70.49	8,966,535.15	200,401	44.74	9,958,210.27	829,850.86	180,895	15,075	55.05	-36.53	23.04
รวมเฉพาะฐานข้อมูล 12 ฐานที่บอกรับต่อเนื่อง 3 ปี	8,658,405.67	138,784	62.39	8,703,860.15	198,590	43.83	9,709,729.27	809,144.11	179,004	14,917	54.24	-29.75	23.76

หมายเหตุ:

1. ค่าใช้จ่ายต่อครั้ง (บาท) = ค่าบอกรับฐานข้อมูลออนไลน์ / ปริมาณการใช้ตามรอบการบอกรับของฐานข้อมูลนั้นๆ
2. ปริมาณการใช้ (ครั้ง) = ปริมาณการดาวน์โหลด หรือ ปริมาณการใช้ (Usage) ในกรณีที่เป็นฐานข้อมูลออนไลน์ที่ไม่ได้ให้เอกสารฉบับเต็มเพียงอย่างเดียว เช่น บทคัดย่อและการอ้างอิง
สูตรยา/เคมี ข้อมูลสถิติ ภาพ เป็นต้น
3. อัตราการเพิ่มขึ้น/ลดลงของค่าใช้จ่ายต่อครั้งในการใช้ = $\frac{\text{ค่าใช้จ่ายต่อครั้งในการใช้ปีงบประมาณปัจจุบัน} - \text{ค่าใช้จ่ายต่อครั้งในการใช้ปีงบประมาณก่อนหน้า}}{\text{ค่าใช้จ่ายต่อครั้งในการใช้ปีงบประมาณก่อนหน้า}} \times 100$

1.3 เปรียบเทียบปริมาณการใช้และค่าใช้จ่ายต่อครั้งของฐานข้อมูลออนไลน์ที่บอกรับโดยสำนักหอสมุดกลาง มหาวิทยาลัยศรีนครินทรวิโรฒ ประจำปีงบประมาณ 2565

จากปริมาณการใช้ฐานข้อมูลออนไลน์จำนวน 14 ฐานที่สำนักหอสมุดกลางบอกรับในปีงบประมาณ 2565 พบว่า

1) รายไตรมาส: ฐานข้อมูลออนไลน์ส่วนใหญ่ (10 ฐานจากทั้งหมด 14 ฐาน) มีอัตราการใช้เพิ่มขึ้นในไตรมาส 4 โดยเฉพาะฐานข้อมูลจำนวน 3 ฐาน ที่มีอัตราการใช้ที่เพิ่มขึ้นมากอย่างเห็นได้ชัด ได้แก่

ฐานข้อมูลออนไลน์	อัตราการใช้ไตรมาส 3/2565	อัตราการใช้ไตรมาส 4/2565
CINAHL Complete	ลดลงร้อยละ 23.36	เพิ่มขึ้นร้อยละ 254.50
Sage Knowledge	ลดลงร้อยละ 34.04	เพิ่มขึ้นร้อยละ 165.01
Access Pharmacy	ลดลงร้อยละ 58.14	เพิ่มขึ้นร้อยละ 162.16

2) รายปีงบประมาณ: ฐานข้อมูลออนไลน์ที่มีอัตราการใช้ที่เพิ่มขึ้นอย่างเห็นได้ชัด มีจำนวน 3 ฐาน ได้แก่

ฐานข้อมูลออนไลน์	อัตราการใช้ปีงบประมาณ 2563-2564	อัตราการใช้ปีงบประมาณ 2564-2565
CINAHL Complete	เพิ่มขึ้นร้อยละ 9.70	เพิ่มขึ้นร้อยละ 130.45
H.W. Wilson (ฟรี)	เพิ่มขึ้นร้อยละ 0.92	เพิ่มขึ้นร้อยละ 101.64
Scopus	ลดลงร้อยละ 1.35	เพิ่มขึ้นร้อยละ 34.69

นอกจากนี้ฐานข้อมูลออนไลน์ที่มีอัตราการใช้ลดลง แต่พบว่า มีอัตราการใช้ที่ปรับเพิ่มขึ้นจาก

ปีงบประมาณ 2564

ฐานข้อมูลออนไลน์	อัตราการใช้ปีงบประมาณ 2563-2564	อัตราการใช้ปีงบประมาณ 2564-2565
ScienceDirect eBook	ลดลงร้อยละ 15.65	ลดลงร้อยละ 0.47
Taylor & Francis Online: Sport, Leisure & Tourism	ลดลงร้อยละ 34.35	ลดลงร้อยละ 11.70
NewsClip4	ลดลงร้อยละ 56.71	ลดลงร้อยละ 14.88
Communication & Mass Media Complete	ลดลงร้อยละ 45.16	ลดลงร้อยละ 25.67

อย่างไรก็ตาม แม้ว่าฐานข้อมูลส่วนใหญ่จะมีอัตราการใช้ที่เพิ่มขึ้น แต่เมื่อพิจารณาปริมาณการใช้เทียบกับค่าใช้จ่ายต่อครั้งแล้ว พบว่า ทุกฐานข้อมูลยังคงจะต้องได้รับการส่งเสริมการใช้ให้มากขึ้นเพื่อความคุ้มค่าในด้านงบประมาณ โดยเฉพาะฐานข้อมูล ดังต่อไปนี้

1.3.1 ฐานข้อมูลออนไลน์ที่มีปริมาณการใช้น้อย (น้อยกว่า 1,000 ครั้ง) และค่าใช้จ่ายต่อครั้งมาก

(มากกว่า 300 บาท/ครั้ง) มีจำนวน 2 ฐาน ได้แก่

ฐานข้อมูล	ปริมาณการใช้ (ครั้ง)	อัตราการใช้		ค่าใช้จ่าย ต่อครั้ง (บาท)	อัตราค่าใช้จ่ายต่อครั้ง	
		2563- 2564	2564- 2565		2563- 2564	2564- 2565
Communication & Mass Media Complete ¹	417	-45.16	-25.67	583.90	84.71	48.08
Taylor & Francis Online: Sport, Leisure & Tourism ²	913	-34.35	-11.70	467.17	57.71	33.20

หมายเหตุ:

¹พิจารณายกเลิกบอกรับในปีงบประมาณ 2566 (เข้าใช้งานได้ถึง 31 มกราคม 2566)

²ยังคงพิจารณาบอกรับในปีงบประมาณ 2566 โดยมีเงื่อนไขว่า ปริมาณการใช้เฉลี่ยต่อเดือนในรอบบอกรับปีงบประมาณ 2566 ต้องไม่ต่ำกว่า 130 ครั้ง มิฉะนั้นจะพิจารณายกเลิกบอกรับในปีถัดไป

1.3.2 ฐานข้อมูลออนไลน์ที่มีปริมาณการใช้ง่ายมาก (มากกว่า 3,000 ครั้ง) และมีค่าใช้จ่ายต่อครั้งมาก

(มากกว่า 300 บาท/ครั้ง) มีจำนวน 1 ฐาน ได้แก่

ฐานข้อมูล	ปริมาณการใช้ (ครั้ง)	อัตราการใช้		ค่าใช้จ่าย ต่อครั้ง (บาท)	อัตราค่าใช้จ่ายต่อครั้ง	
		2563- 2564	2564- 2565		2563- 2564	2564- 2565
Sage Journals	7,574	-16.24	-19.01	571.19	28.14	39.84

1.3.3 ฐานข้อมูลออนไลน์ที่มีปริมาณการใช้ง่ายปานกลาง (1,000-3,000 ครั้ง) และมีค่าใช้จ่ายต่อครั้ง

ปานกลาง (150-300 บาท/ครั้ง) มีจำนวน 1 ฐาน ได้แก่

ฐานข้อมูล	ปริมาณการใช้ (ครั้ง)	อัตราการใช้		ค่าใช้จ่าย ต่อครั้ง (บาท)	อัตราค่าใช้จ่ายต่อครั้ง	
		2563- 2564	2564- 2565		2563- 2564	2564- 2565
Sage Knowledge	2,576	71.18	-19.40	201.86	-41.58	24.07

รายละเอียดดังตาราง 4

ตาราง 4 เปรียบเทียบปริมาณการใช้และค่าใช้จ่ายต่อครั้งของฐานข้อมูลออนไลน์ที่บอกรับโดยสำนักหอสมุดกลาง มหาวิทยาลัยศรีนครินทรวิโรฒ ประจำปีงบประมาณ 2565

ฐานข้อมูล	ปริมาณการใช้ (ครั้ง)			อัตรการใช้ (ร้อยละ)		ค่าใช้จ่ายต่อครั้ง (บาท)			อัตราค่าใช้จ่ายต่อครั้ง(ร้อยละ)	
	2563	2564	2565	2563-2564	2564-2565	2563	2564	2565	2563-2564	2564-2565
WGSN: Fashion Trend	38,887	103,490	73,595	166.13	-28.89	12.59	2.10	3.43	-83.32	63.16
Scopus	43,178	42,593	57,369	-1.35	34.69	27.15	27.50	23.34	1.29	-15.14
Access Pharmacy	11,706	17,531	14,325	49.76	-18.29	31.71	22.65	27.72	-28.55	22.38
ScienceDirect eBook	12,267	10,347	10,298	-15.65	-0.47	93.20	109.06	123.54	16.98	13.32
Sage Journals	11,165	9,352	7,574	-16.24	-19.01	318.75	408.45	571.19	28.14	39.84
NewsClip4	11,134	4,820	4,103	-56.71	-14.88	11.76	27.17	33.80	131.00	24.39
CINAHL Complete	1,464	1,606	3,701	9.70	130.45	331.63	320.23	148.90	-3.44	-53.50
Sage Knowledge	1,867	3,196	2,576	71.18	-19.40	278.52	162.70	201.86	-41.58	24.07
Education Research Complete	3,753	3,288	2,574	-12.39	-21.72	58.19	67.28	94.59	15.62	40.60
ICE Virtual Library [ใหม่]			1,702					145.99		
H.W. Wilson [ฟรี]	765	772	1,559	0.92	101.94					
Taylor&Francis Online: Sport, Leisure & Tourism	1,575	1,034	913	-34.35	-11.70	222.38	350.73	467.17	57.71	33.20
Communication & Mass Media Complete	1,023	561	417	-45.16	-25.67	213.48	394.32	583.90	84.71	48.08
Nursing Reference Center Plus [ใหม่/ฟรี]			189							
ASCE Library	333	1,811		443.84		788.81	145.04		-81.61	
Ebook Academic Collection	1,184					373.20				
Passport	5,768					123.97				
SciFinder-n	3,684					129.80				
รวมทั้งหมด	149,753	200,401	180,895	33.82	-9.73	70.49	44.74	55.05	-36.53	23.04
รวมเฉพาะฐานที่บอกรับต่อเนื่อง 3 ปี 12 ฐาน	138,784	198,590	179,004	43.09	-9.86	62.39	43.83	54.24	-29.75	23.76

หมายเหตุ: 1. ปริมาณการใช้เฉลี่ยต่อเดือน (ครั้ง)

ธงสีเขียว = ปริมาณการใช้มากเฉลี่ยต่อเดือน (มากกว่า 250 ครั้ง)

ธงสีเหลือง = ปริมาณการใช้ปานกลางเฉลี่ยต่อเดือน (100-250 ครั้ง)

ธงสีแดง = ปริมาณการใช้น้อยเฉลี่ยต่อเดือน (น้อยกว่า 100 ครั้ง)

2. ค่าใช้จ่ายต่อครั้งเฉลี่ยต่อเดือน (บาท)

ธงสีเขียว = ค่าใช้จ่ายต่อครั้งน้อย (น้อยกว่า 150 บาท)

ธงสีเหลือง = ค่าใช้จ่ายต่อครั้งปานกลาง (150-300 บาท)

ธงสีแดง = ค่าใช้จ่ายต่อครั้งมาก (มากกว่า 300 บาท)

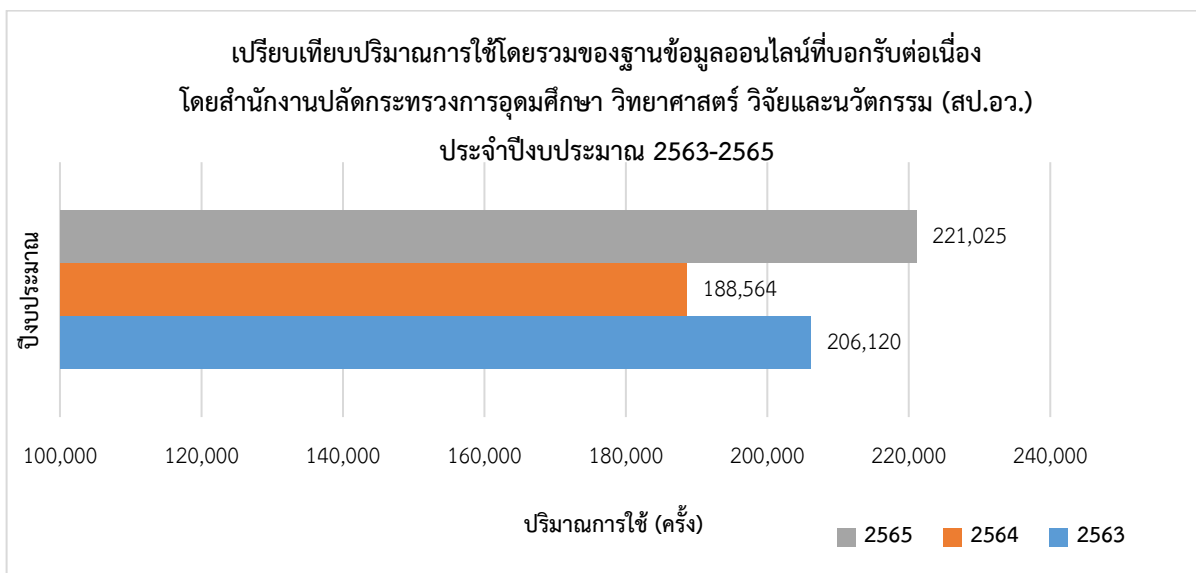
2. ปริมาณการใช้ฐานข้อมูลออนไลน์ที่บอกรับโดยสำนักงานปลัดกระทรวงการอุดมศึกษา วิทยาศาสตร์ วิจัยและนวัตกรรม (สพ.อว.) ประจำปีงบประมาณ 2565

ข้อมูลที่น่าเสนอประกอบด้วย ปริมาณการใช้ฐานข้อมูลออนไลน์เฉลี่ยต่อเดือน ประจำปีงบประมาณ 2565 และลำดับปริมาณการใช้ฐานข้อมูลออนไลน์โดยมหาวิทยาลัยศรีนครินทรวิโรฒ เมื่อเทียบกับมหาวิทยาลัยที่เป็นสมาชิกจำนวน 27-32 แห่ง ประจำปีงบประมาณ 2565

2.1 ปริมาณการใช้ฐานข้อมูลออนไลน์ที่บอกรับโดยสำนักงานปลัดกระทรวงการอุดมศึกษา วิทยาศาสตร์ วิจัยและนวัตกรรม (สพ.อว.) ประจำปีงบประมาณ 2565

จากฐานข้อมูลออนไลน์ที่สำนักงานปลัดกระทรวงการอุดมศึกษา วิทยาศาสตร์ วิจัยและนวัตกรรม บอกรับในปีงบประมาณ 2565 จำนวน 8 ฐาน พบว่า มีปริมาณการใช้โดยรวม 222,271 ครั้ง

เมื่อพิจารณาเฉพาะฐานข้อมูลออนไลน์ที่บอกรับต่อเนื่อง 3 ปี ในปีงบประมาณ 2563-2565 จำนวน 7 ฐาน พบว่า อัตราการใช้โดยรวมของปีงบประมาณ 2565 (221,025 ครั้ง) เพิ่มขึ้นจากปีงบประมาณ 2564 ร้อยละ 17.21 ในขณะที่อัตราการใช้โดยรวมของปีงบประมาณ 2564 (188,564 ครั้ง) ลดลงจากปีงบประมาณ 2563 ร้อยละ 8.52



2.1.1 เมื่อพิจารณาปริมาณการใช้ประจำปีงบประมาณ 2565 แยกตามฐานข้อมูลออนไลน์ พบว่า

- 1) ฐานข้อมูลที่มีปริมาณการใช้มากที่สุด 3 อันดับแรก ได้แก่
 - ScienceDirect (151,901 ครั้ง)
 - SpringerLink: Journal (23,331 ครั้ง)
 - IEEE Xplore Digital Library (IEL) (22,969 ครั้ง)

2) **ฐานข้อมูลที่มีปริมาณการใช้ที่น้อยที่สุด 3 อันดับแรก ได้แก่**

ACM Digital Library (714 ครั้ง)

Engineering Source [ใหม่/ฟรี] (1,246 ครั้ง)

Emerald Management (5,705 ครั้ง)

2.1.2 **เมื่อพิจารณาอัตราการใช้ที่เพิ่มขึ้น/ลดลง ประจำปีงบประมาณ 2565**

แยกตามฐานข้อมูลออนไลน์ พบว่า

1) **ฐานข้อมูลออนไลน์ที่มีอัตราการใช้เพิ่มขึ้นจากปีงบประมาณ 2564**

สูงสุด 3 อันดับแรก ได้แก่

Emerald Management (ร้อยละ 172.32)

Academic Search Ultimate (ร้อยละ 108.05)

ACS Journals (ร้อยละ 16.69)

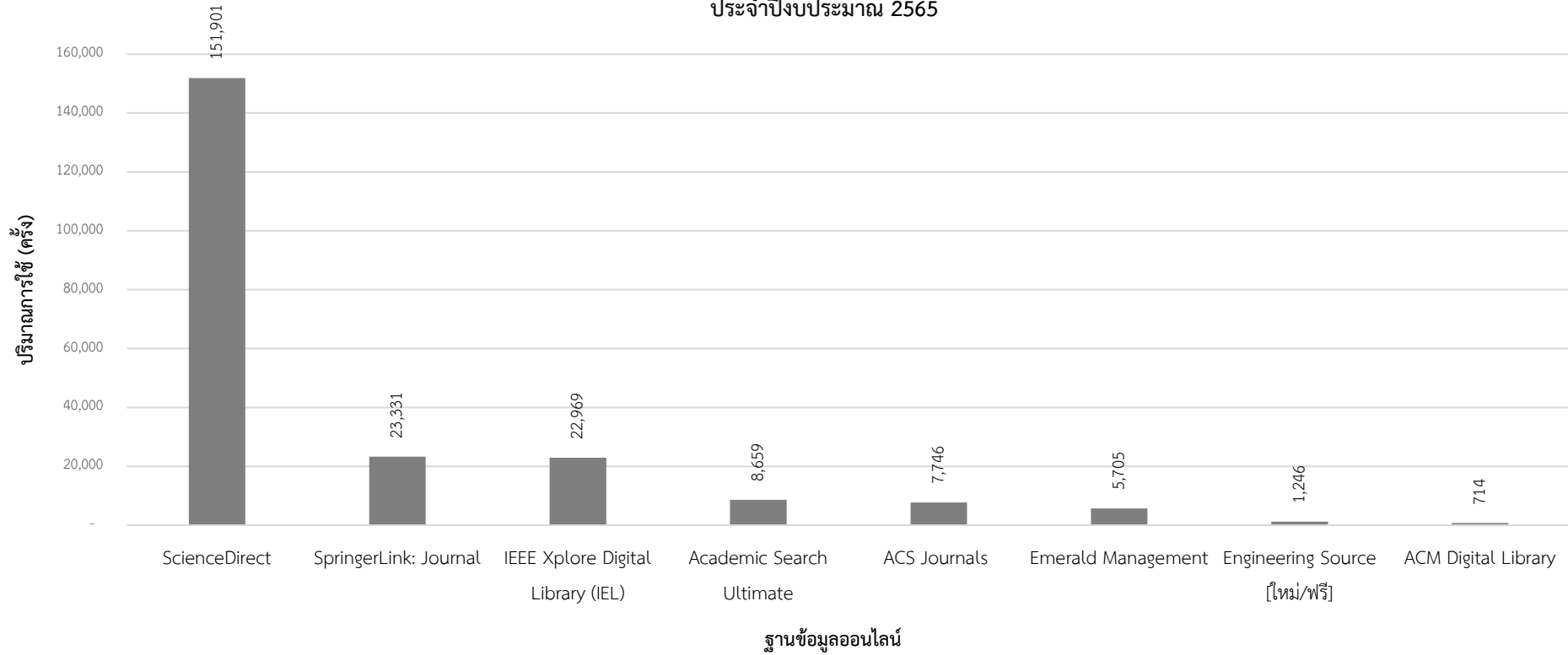
2) **ฐานข้อมูลออนไลน์ที่มีอัตราการใช้เฉลี่ยต่อเดือนลดลงจากปีงบประมาณ 2564**

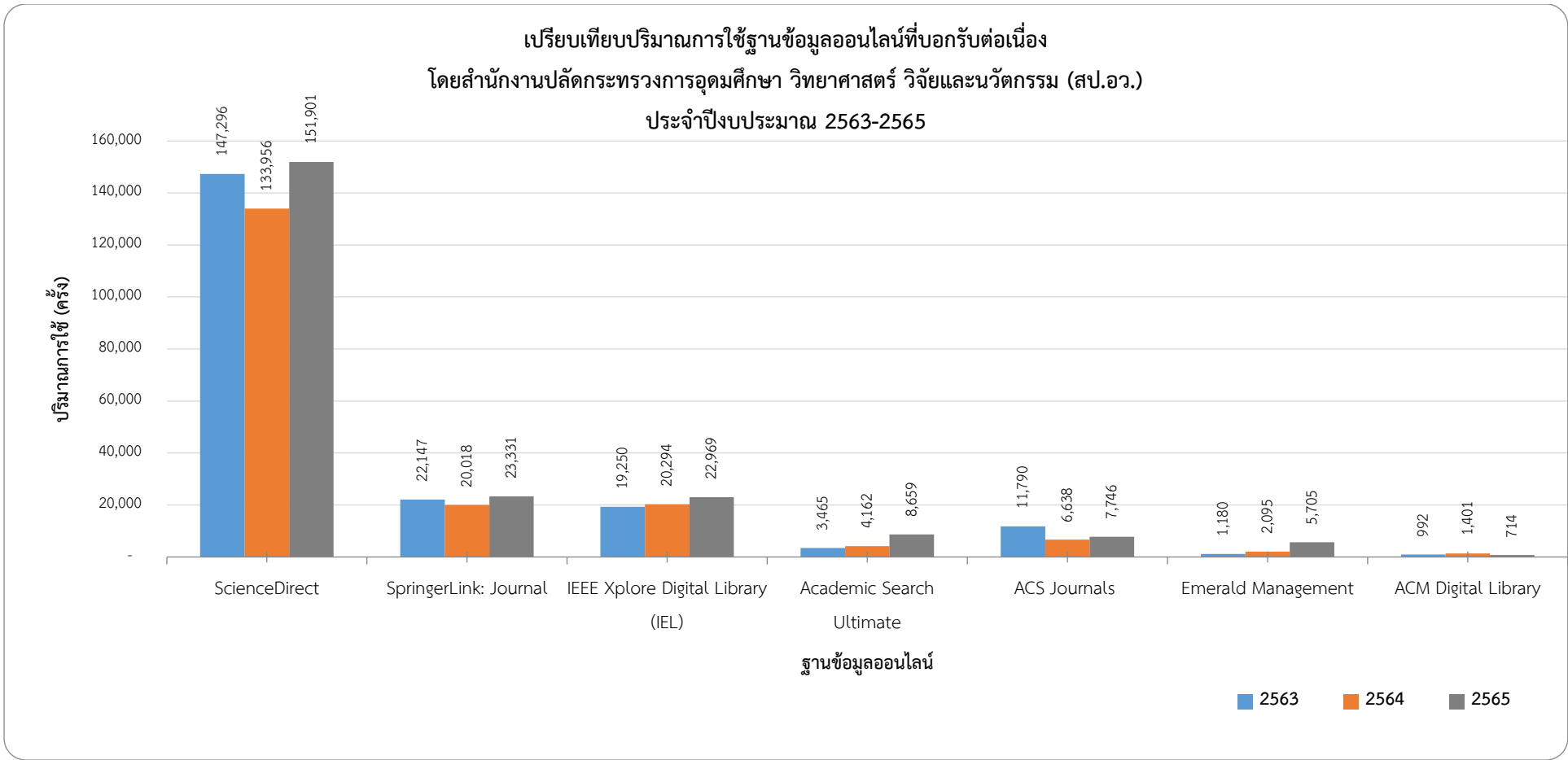
มีจำนวน 1 ฐาน ได้แก่ ACM Digital Library (ร้อยละ 49.04)

หมายเหตุ: ปริมาณการใช้ หมายถึง ปริมาณการดาวน์โหลด หรือ ปริมาณการใช้ (Usage) ในกรณีที่เป็นฐานข้อมูลออนไลน์ที่ไม่ได้ให้เอกสารฉบับเต็มเพียงอย่างเดียว เช่น ฐานข้อมูลบทคัดย่อและการอ้างอิง สูตริยา/เคมี ข้อมูลสถิติ ภาพ เป็นต้น

*ในปีงบประมาณ 2565 ทางสำนักงานปลัดกระทรวงการอุดมศึกษา วิทยาศาสตร์ วิจัยและนวัตกรรม (สป.อว.) ได้ปรับรอบการบอกรับฐานข้อมูลออนไลน์ทุกฐานให้อยู่ในช่วงเวลาเดียวกัน คือ มกราคม-ธันวาคม 2565 ปริมาณการใช้จึงเริ่มจากเดือนมกราคม 2565

ปริมาณการใช้ฐานข้อมูลออนไลน์ที่บอกรับโดย
สำนักงานปลัดกระทรวงการอุดมศึกษา วิทยาศาสตร์ วิจัยและนวัตกรรม (สป.อว.)
ประจำปีงบประมาณ 2565





รายละเอียดดังตาราง 5

ตาราง 5 ปริมาณการใช้ฐานข้อมูลออนไลน์ที่บอกรับโดยสำนักงานปลัดกระทรวงการอุดมศึกษา วิทยาศาสตร์ วิจัยและนวัตกรรม (สป.อว.) ประจำปีงบประมาณ 2563-2565

ฐานข้อมูล	ปริมาณการใช้ปีงบประมาณ 2563-2565												อัตราการใช้ เฉลี่ยต่อเดือน ที่เพิ่มขึ้น/ลดลง (ร้อยละ)	
	2563				2564				2565				2563- 2564	2564- 2565
	สืบค้น	ดาวน์โหลด	การใช้ ทั้งปี	การใช้ เฉลี่ยต่อ เดือน	สืบค้น	ดาวน์โหลด	การใช้ ทั้งปี	การใช้ เฉลี่ยต่อ เดือน	สืบค้น	ดาวน์โหลด	การใช้ ทั้งปี	การใช้ เฉลี่ยต่อ เดือน		
1. Academic Search Ultimate	39,546	3,465	3,465	289	15,179	4,162	4,162	347	27,892	8,659	8,659	722	20.12	108.05
2. ACM Digital Library	7,754	992	992	83	10,027	1,401	1,401	117	6,106	714	714	60	41.23	-49.04
3. ACS Journals	19,405	11,790	11,790	983	8,835	6,638	6,638	553	4,823	7,746	7,746	646	-43.70	16.69
Applied Science & Technology Source Ultimate (ยกเลิก)					15,440	453	453	38						
Art & Architecture Complete (ฟรี/ยกเลิก)					15,350	481	481	40						
Computer & Applied Science Complete (ยกเลิก)	26,281	595	595	50										
4. Emerald Management	786	1,180	1,180	98	1,637	2,095	2,095	175	3,808	5,705	5,705	475	77.54	172.32
5. Engineering Source (ใหม่/ฟรี)									21,969	1,246	1,246	104		
Food Science Source (ฟรี/ยกเลิก)					15,925	1,548	1,548	129						
6. IEEE Xplore Digital Library (IEL)	104,939	19,250	19,250	1,604	101,463	20,294	20,294	1,691	103,938	22,969	22,969	1,914	5.42	13.18
Legal Source (ฟรี/ยกเลิก)					15,328	346	346	29						

ตาราง 5 (ต่อ)

ฐานข้อมูล	ปริมาณการใช้ปีงบประมาณ 2563-2565												อัตราการใช้ เฉลี่ยต่อเดือน ที่เพิ่มขึ้น/ลดลง (ร้อยละ)	
	2563				2564				2565					
	สืบค้น	ดาวน์โหลด	การใช้ ทั้งปี	การใช้ เฉลี่ยต่อ เดือน	สืบค้น	ดาวน์โหลด	การใช้ ทั้งปี	การใช้ เฉลี่ยต่อ เดือน	สืบค้น	ดาวน์โหลด	การใช้ ทั้งปี	การใช้ เฉลี่ยต่อ เดือน	2563- 2564	2564- 2565
Proquest Dissertations & Theses Global (PQDT) (ยกเลิก)	7,001	5,779	5,779	482	6,925	7,230	7,230	603					25.11	
7. ScienceDirect		147,296	147,296	12,275		133,956	133,956	11,163		151,901	151,901	12,658	-9.06	13.40
8. SpringerLink-Journal	35,400	22,147	22,147	1,846	32,726	20,018	20,018	1,668	22,875	23,331	23,331	1,944	-9.61	16.55
Web of Science (ยกเลิก)	7,827		7,827	652	9,434		9,434	786					20.53	
รวมทั้งหมด	248,939	212,494	220,321	18,360	248,274	198,622	208,056	17,338	191,411	222,271	222,271	18,523	-5.57	6.83
รวมเฉพาะฐานข้อมูล 7 ฐาน ที่บอกรับต่อเนื่อง 3 ปี	207,830	206,120	206,120	17,177	169,872	188,564	188,564	15,714	169,442	221,025	221,025	18,419	-8.52	17.21

หมายเหตุ: 1. การใช้ หมายถึง ปริมาณการดาวน์โหลด หรือ ปริมาณการใช้ (Usage) ในกรณีที่เป็นฐานข้อมูลออนไลน์ที่ไม่ได้ให้เอกสารฉบับเต็มเพียงอย่างเดียว เช่น ฐานข้อมูลบทความและ
การอ้างอิง สูตรยา/เคมี ข้อมูลสถิติ ภาพ เป็นต้น

2. อัตราการเฉลี่ยต่อเดือนที่เพิ่มขึ้น/ลดลงของการใช้ = $\frac{\text{ปริมาณการใช้เฉลี่ยต่อเดือนของปีงบประมาณปัจจุบัน} - \text{ปริมาณการใช้เฉลี่ยต่อเดือนของปีงบประมาณก่อนหน้า}}{\text{ปริมาณการใช้เฉลี่ยต่อเดือนของปีงบประมาณก่อนหน้า}} \times 100$

3. ปริมาณการใช้ฐานข้อมูล ScienceDirect เป็นปริมาณการใช้รวมของวารสารอิเล็กทรอนิกส์และหนังสืออิเล็กทรอนิกส์

2.2 ลำดับปริมาณการใช้ฐานข้อมูลออนไลน์โดยมหาวิทยาลัยศรีนครินทรวิโรฒ เมื่อเทียบกับมหาวิทยาลัยที่เป็นสมาชิกจำนวน 27-32 แห่ง ประจำปีงบประมาณ 2565

พบว่า ฐานข้อมูลออนไลน์ที่มีปริมาณการเข้าใช้สูงโดยมหาวิทยาลัยศรีนครินทรวิโรฒ ใน 15 อันดับแรก จากมหาวิทยาลัยที่เป็นสมาชิกจำนวน 27-32 แห่ง ได้แก่

Academic Search Ultimate (อันดับที่ 8)

ScienceDirect (อันดับที่ 14)

Engineering Source (อันดับที่ 13)

IEEE Xplore Digital Library (IEL) (อันดับที่ 13)

ACM Digital Library (อันดับที่ 15)

รายละเอียดดังตาราง 6

ตาราง 6 ลำดับปริมาณการใช้ฐานข้อมูลออนไลน์โดยมหาวิทยาลัยศรีนครินทรวิโรฒ เมื่อเทียบกับมหาวิทยาลัยที่เป็นสมาชิกจำนวน 27-32 แห่ง ประจำปีงบประมาณ 2563-2565

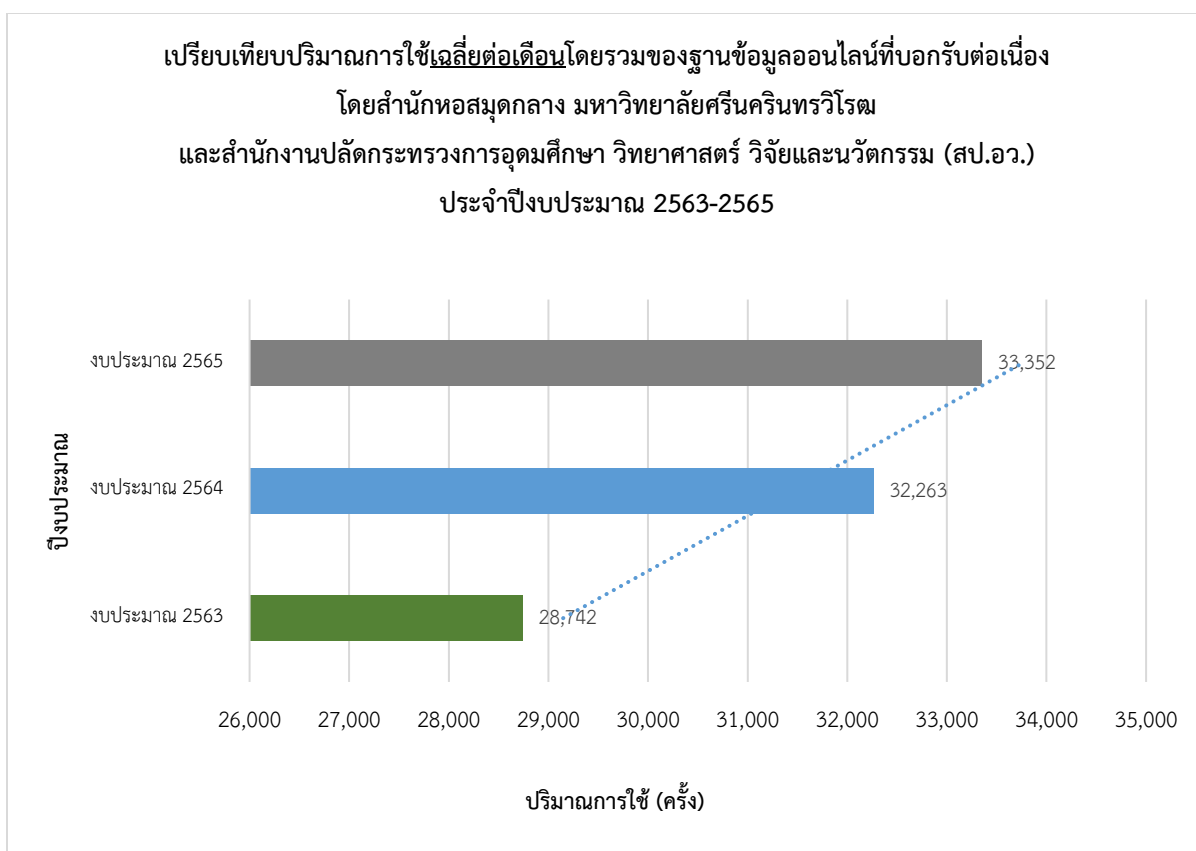
ฐานข้อมูล	ลำดับที่ใช้ของมหาวิทยาลัยศรีนครินทรวิโรฒ (จำนวน 27-32 แห่ง)*					
	สืบค้น			ดาวน์โหลด		
	2563	2564	2565	2563	2564	2565
1. Academic Search Ultimate	11	17	13	15	11	8
2. ACM Digital Library	16	15	12	15	16	15
3. ACS Journals	10	11	12	13	17	19
Applied Science & Technology Source Ultimate (ยกเลิก)		14			27	
Art & Architecture Complete (ฟรี/ยกเลิก)		15			9	
Computer & Applied Science Complete (ยกเลิก)	14			20		
4. Emerald Management	23	16	9	20	19	18
5. Engineering Source (ใหม่/ฟรี)			13			13

ฐานข้อมูล	ลำดับที่ใช้ของมหาวิทยาลัยศรีนครินทรวิโรฒ (จำนวน 27-32 แห่ง)*					
	สืบค้น			ดาวน์โหลด		
	2563	2564	2565	2563	2564	2565
Food Science Source (ฟรี/ยกเลิก)		16			12	
6. IEEE Xplore Digital Library (IEL)	12	12	13	13	12	13
Legal Source (Free) (ฟรี/ยกเลิก)		15			19	
Proquest Dissertations & Theses Global (ยกเลิก)	10	19		11	6	
7. ScienceDirect				13	15	14
8. SpringerLink: Journal	17	17	17	14	18	18
Web of Science (ยกเลิก)	20	19				

หมายเหตุ: *แต่ละฐานข้อมูลจะมีจำนวนมหาวิทยาลัยที่บอกรับไม่เท่ากัน

3. เปรียบเทียบปริมาณการใช้โดยรวมของฐานข้อมูลออนไลน์ที่บอกรับต่อเนื่องโดย สำนักหอสมุดกลาง มหาวิทยาลัยศรีนครินทรวิโรฒ และสำนักงานปลัดกระทรวง การอุดมศึกษา วิทยาศาสตร์ วิจัย และนวัตกรรม (สป.อว.) ปีงบประมาณ 2563-2565

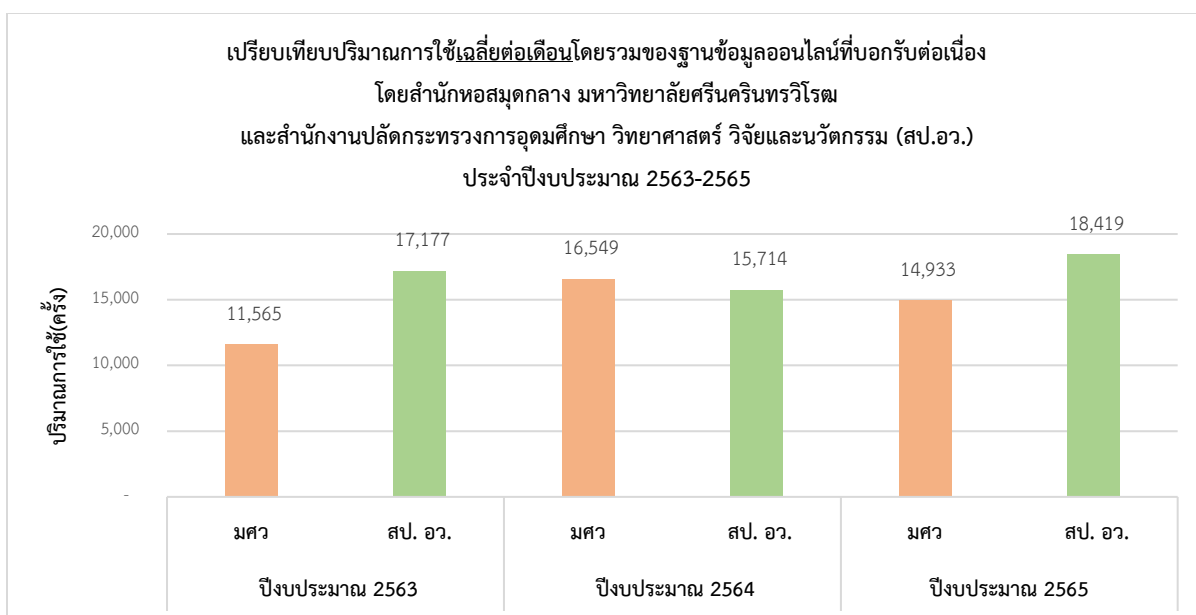
จากฐานข้อมูลออนไลน์ที่มีการบอกรับต่อเนื่อง 3 ปี ในปีงบประมาณ 2563-2565 จำนวน 19 ฐาน พบว่า อัตราการใช้เฉลี่ยต่อเดือนโดยรวมของปีงบประมาณ 2565 (33,352 ครั้ง) เพิ่มขึ้นจากปีงบประมาณ 2564 ร้อยละ 3.38 และอัตราการใช้เฉลี่ยต่อเดือนโดยรวมของปีงบประมาณ 2564 (32,263 ครั้ง) เพิ่มขึ้นจากปีงบประมาณ 2563 เช่นกัน ที่ร้อยละ 12.25



เมื่อพิจารณาแยกตามหน่วยงานที่บอกรับ พบว่า

1) จากฐานข้อมูลออนไลน์ที่สำนักหอสมุดกลางบอกรับต่อเนื่อง 3 ปี จำนวน 12 ฐาน พบว่า มีอัตราการใช้เฉลี่ยต่อเดือนโดยรวมในปีงบประมาณ 2565 (14,933 ครั้ง) **ลดลง**จากปีงบประมาณ 2564 **ร้อยละ 9.77** ในขณะที่อัตราการใช้เฉลี่ยต่อเดือนโดยรวมของปีงบประมาณ 2564 (16,549 ครั้ง) **เพิ่มขึ้น**จากปีงบประมาณ 2563 **ร้อยละ 43.09**

2) จากฐานข้อมูลออนไลน์ที่สำนักงานปลัดกระทรวงการอุดมศึกษา วิทยาศาสตร์ วิจัยและนวัตกรรม (สป.อว.) บอกรับต่อเนื่อง 3 ปี จำนวน 7 ฐาน พบว่า มีอัตราการใช้เฉลี่ยต่อเดือนโดยรวมในปีงบประมาณ 2565 (18,419 ครั้ง) **เพิ่มขึ้น**จากปีงบประมาณ 2564 **ร้อยละ 17.21** ในขณะที่อัตราการใช้เฉลี่ยต่อเดือนโดยรวมของปีงบประมาณ 2564 (15,714 ครั้ง) **ลดลง**จากปีงบประมาณ 2563 **ร้อยละ 8.52**



รายละเอียดดังตาราง 7

ตาราง 7 เปรียบเทียบปริมาณการใช้เฉลี่ยต่อเดือนโดยรวมของฐานข้อมูลออนไลน์ที่บอกรับต่อเนื่อง โดยสำนักหอสมุดกลาง มหาวิทยาลัยศรีนครินทรวิโรฒ และสำนักงานปลัดกระทรวงการอุดมศึกษา วิทยาศาสตร์ วิจัย และนวัตกรรม (สป.อว.) ปีงบประมาณ 2563-2565

ปริมาณการใช้เฉลี่ยต่อเดือนโดยรวม (ครั้ง)						อัตราการใช้เฉลี่ยต่อเดือน ที่เพิ่มขึ้น/ลดลง (ร้อยละ)			
ปีงบประมาณ 2563		ปีงบประมาณ 2564		ปีงบประมาณ 2565		งบประมาณ 2563-2564		งบประมาณ 2564-2565	
มศว	สป.อว.	มศว	สป.อว.	มศว	สป.อว.	มศว	สป.อว.	มศว	สป.อว.
11,565	17,177	16,549	15,714	14,933	18,419	43.09	-8.52	-9.77	17.21
28,742		32,263		33,352		12.25		3.38	
สำนักหอสมุดกลาง มศว บอกรับต่อเนื่อง 12 ฐาน / สป. อว. บอกรับต่อเนื่อง 7 ฐาน									

ตาราง 8 ฐานข้อมูลออนไลน์ที่บอกรับโดยสำนักหอสมุดกลาง มหาวิทยาลัยศรีนครินทรวิโรฒ ประจำปีงบประมาณ 2565 จำนวน 14 ฐานข้อมูล

ฐานข้อมูล	รายละเอียด
1. Access Pharmacy	ฐานข้อมูลด้านเภสัชศาสตร์ โดยสำนักพิมพ์ Mc Graw-Hill ครอบคลุมหนังสืออิเล็กทรอนิกส์มากกว่า 50 รายการ คู่มือการดูแลรักษาผู้ป่วย ข้อมูลยา วิดีทัศน์และมัลติมีเดียทางด้านเภสัชกรรม Pharmacology Lecturer, Pharmacology Case, Virtual Case, Topics in Evidence-Based Pharmacy Practice รวมถึง Flash Cards สำหรับทบทวนความรู้ทางด้านเภสัช และฟังก์ชันสร้างแบบฝึกหัด
2. CINAHL Complete	ฐานข้อมูลวารสารอิเล็กทรอนิกส์ด้านการพยาบาล สหเวชศาสตร์ และการสาธารณสุข ให้เอกสารฉบับเต็มจากวารสารมากกว่า 1,200 ชื่อ และให้สาระสังเขปจากวารสารมากกว่า 5,600 ชื่อ ตั้งแต่ปีค.ศ.1937-ปัจจุบัน
3. Communication & Mass Media Complete	ฐานข้อมูลวารสารอิเล็กทรอนิกส์ด้านวารสารศาสตร์ นิเทศศาสตร์ การสื่อสารมวลชนและภาษาศาสตร์ และอื่นๆ ที่เกี่ยวข้อง ให้เอกสารฉบับเต็มจากวารสารมากกว่า 440 ชื่อ และให้สาระสังเขปจากวารสารมากกว่า 650 ชื่อ ตั้งแต่ปีค.ศ.1900-ปัจจุบัน
4. Education Research Complete	ฐานข้อมูลวารสารอิเล็กทรอนิกส์ด้านการศึกษา ให้เอกสารฉบับเต็มจากวารสารมากกว่า 1,300 ชื่อ สาระสังเขปจากวารสารมากกว่า 2,400 ชื่อ หนังสือมากกว่า 530 ชื่อ และรายงานการประชุมมากกว่า 2,300 ชื่อ ตั้งแต่ปีค.ศ.1900-ปัจจุบัน
5. H.W. Wilson ฟรี	ฐานข้อมูลวารสารอิเล็กทรอนิกส์ ครอบคลุมสหสาขาวิชา ให้เอกสารฉบับเต็มจากวารสารมากกว่า 5,000 ชื่อ และให้สาระสังเขปจากวารสารไม่มากกว่า 3,000 ชื่อ
6. ICE Virtual Library ใหม่!	ฐานข้อมูลวารสารอิเล็กทรอนิกส์และรายงานการประชุมด้านวิศวกรรมโยธา โดยสำนักพิมพ์ ICE Publishing จำนวน 29 ชื่อ ตั้งแต่ปีค.ศ.2011-ปัจจุบัน
7. NewsClip4	ระบบข้อมูลข่าวตัดคลิปปิงออนไลน์จากสื่อหนังสือพิมพ์และนิตยสารรวม 27 ฉบับ ตั้งแต่มีนาคม พ.ศ. 2549 – ปัจจุบัน ลิงก์ข่าวจากเว็บไซต์กว่า 35 เว็บไซต์ และเพจเฟซบุ๊กกว่า 55 เพจ แสดงผลเอกสารฉบับเต็มในรูปแบบ Text และ PDF file (สื่อสิ่งพิมพ์) และเป็นลิงก์ข่าว (สื่อออนไลน์)
8. Nursing Reference Center Plus ใหม่!/ฟรี	ฐานข้อมูลการอ้างอิงด้านพยาบาลศาสตร์และการดูแลสุขภาพ ครอบคลุมวิดีโอมากกว่า 680 รายการ รูปภาพมากกว่า 1,300 ภาพ หนังสือ บทเรียน หลักฐานเชิงประจักษ์ เอกสารให้ความรู้แก่ผู้ป่วย และข้อมูลการใช้ยา
9. Sage Journals	ฐานข้อมูลวารสารอิเล็กทรอนิกส์ของสำนักพิมพ์ SAGE มากกว่า 1,000 ชื่อ ตั้งแต่ปีค.ศ.2000-ปัจจุบัน ครอบคลุม 4 กลุ่มสาขาวิชา ได้แก่ Health Science, Materials Science and Engineering, Social Science and Humanities และ Life and Biomedical Sciences

ตาราง 8 (ต่อ)

ฐานข้อมูล	รายละเอียด
10. Sage Knowledge	ฐานข้อมูลหนังสืออิเล็กทรอนิกส์ด้านสังคมศาสตร์ของสำนักพิมพ์ SAGE และสำนักพิมพ์ในเครือ ประกอบด้วยหนังสือตำราและหนังสืออ้างอิง มากกว่า 5,000 ชื่อ ตั้งแต่ปีค.ศ.1970-ปัจจุบัน
11. ScienceDirect eBook	ฐานข้อมูลหนังสืออิเล็กทรอนิกส์ของสำนักพิมพ์ในเครือ Elsevier มากกว่า 10,000 ชื่อ ตั้งแต่ปีเริ่มต้นจนถึงปัจจุบัน ครอบคลุม 3 สาขาวิชา ได้แก่ 1) Agricultural, Biological, and Food Sciences 2) Biomedical Sciences and Medicine และ 3) Engineering
12. Scopus	ฐานข้อมูลบรรณานุกรม สารสนเทศ การอ้างอิงและการอ้างอิง ของวารสาร หนังสือ รายงานการประชุม และสิทธิบัตร ครอบคลุมสาขาวิชา สังคมศาสตร์ วิทยาศาสตร์กายภาพ วิทยาศาสตร์ชีวภาพ และวิทยาศาสตร์สุขภาพ สามารถเชื่อมโยงไปยังเอกสารฉบับเต็มในกรณีอยู่ในฐานข้อมูลที่ห้องสมุดบอกรับ/มีสิทธิ์เข้าใช้ หรือเป็นแหล่งทรัพยากรที่เข้าใช้ได้แบบไม่เสียค่าใช้จ่าย (Open Access)
13. Taylor & Francis Online : Sport Leisure & Tourism	ฐานข้อมูลวารสารอิเล็กทรอนิกส์ด้านกีฬา นันทนาการ และการท่องเที่ยว โดยสำนักพิมพ์ Taylor & Francis จำนวน 58 ชื่อ ตั้งแต่ปีค.ศ.1997-ปัจจุบัน
14. World Global Style Network (WGSN): Fashion Trend	ฐานข้อมูลด้านแฟชั่น การออกแบบเครื่องแต่งกาย เครื่องประดับ เป็นฐานข้อมูลแบบ Real Time มีการใช้งานในลักษณะ Fashion Search Engine เพื่อใช้ค้นคว้าและสืบค้นข้อมูลร่วมสมัย ข่าวสาร บทวิจัยและวิเคราะห์การคาดการณ์ล่วงหน้า ครอบคลุมเนื้อหาเกี่ยวกับการออกแบบแฟชั่น อุตสาหกรรมการค้าปลีกทางด้านแฟชั่น สิ่งทอ เครื่องแต่งกาย เครื่องประดับ สิ่งพิมพ์ แสดงในรูปแบบกราฟิกและมัลติมีเดีย มีเนื้อหามากกว่า 600,000 หน้า โดยจะเชื่อมโยงไปยังฐานข้อมูลแฟชั่น และอื่นๆ จากทั่วโลก เช่น สหรัฐอเมริกา กลุ่มประเทศยุโรป เอเชีย

ตาราง 9 ฐานข้อมูลออนไลน์ที่บอกรับโดยสำนักงานปลัดกระทรวงการอุดมศึกษา วิทยาศาสตร์ วิจัยและนวัตกรรม (สป.อว.) ประจำปีงบประมาณ 2565 จำนวน 8 ฐานข้อมูล

ฐานข้อมูล	รายละเอียด
1. Academic Search Ultimate	ฐานข้อมูลวารสารอิเล็กทรอนิกส์ ครอบคลุมสาขาวิชา รวมถึงหนังสือและวิดีโอ มากกว่า 10,000 ชื่อ ให้เอกสารฉบับเต็มปัจจุบัน มากกว่า 2,500 ชื่อ
2. ACM Digital Library	ฐานข้อมูลด้านคอมพิวเตอร์และเทคโนโลยีสารสนเทศ โดย Association for Computing Machinery (ACM) ครอบคลุมวารสาร นิตยสาร จดหมายข่าว และเอกสารประกอบการประชุมวิชาการ มากกว่า 1,000 ชื่อ ตั้งแต่ปีค.ศ.1985-ปัจจุบัน
3. ACS Journals	ฐานข้อมูลวารสารอิเล็กทรอนิกส์ด้านเคมีและสาขาอื่นๆ ที่เกี่ยวข้อง โดย The American Chemical Society จำนวน 63 รายชื่อ ตั้งแต่ปีค.ศ.1996 – ปัจจุบัน
Education Source	ฐานข้อมูลด้านการศึกษา ครอบคลุมวารสารวิชาการ หนังสือ รายงานการประชุม และอื่นๆ
4. Emerald Management	<p>ฐานข้อมูลวารสารอิเล็กทรอนิกส์ด้านมนุษยศาสตร์และสังคมศาสตร์ จำนวน 212 ชื่อ ตั้งแต่ปีค.ศ. 1994-ปัจจุบัน ครอบคลุม 9 สาขาวิชา ได้แก่</p> <ol style="list-style-type: none"> 1. Accounting Finance & Economics 2. Business Management & Strategy 3. Tourism & Hospitality Management 4. Marketing ใหม่ 5. Information & Knowledge Management ใหม่ 6. HR, Learning & Organization Studies ใหม่ 7. Operations, Logistics & Quality ใหม่ 8. Property Management & Built Environment ใหม่ 9. Public Policy & Environmental Management ใหม่ <p>เข้าใช้ผ่าน Platform ที่ชื่อว่า Emerald Insight</p>
5. Engineering Source ใหม่/ฟรี	ฐานข้อมูลด้านวิศวกรรมศาสตร์ ครอบคลุมวารสาร สิ่งพิมพ์ต่อเนื่อง หนังสือ และเอกสารการประชุม ให้เอกสารฉบับเต็มจากเอกสาร มากกว่า 1,600 ชื่อ และให้สาระสังเขปจากเอกสารมากกว่า 3,000 ชื่อเรื่อง

ตาราง 9 (ต่อ)

ฐานข้อมูล	รายละเอียด
6. IEEE Xplore Digital Library (IEL)	<p>ฐานข้อมูลด้านวิศวกรรมศาสตร์จาก 2 แหล่ง คือ The Institute of Electrical and Electronics Engineers (IEEE) และ The Institution of Engineering and Technology (IET) (เฉพาะ Conference Proceeding) ได้ข้อมูลมากกว่า 4 ล้านรายการจากสิ่งพิมพ์มากกว่า 12,000 ชื่อ ได้แก่</p> <ol style="list-style-type: none"> 1. สิ่งพิมพ์ต่อเนื่อง (Journals, Transactions, Magazines) มากกว่า 300 ชื่อ ย้อนหลังถึงมกราคม ปีค.ศ.1988 (บางฉบับย้อนหลังถึงปีค.ศ.1913) 2. เอกสารประกอบการประชุมวิชาการ (Conference Proceedings) มากกว่า 29,000 ชื่อ ให้ข้อมูลย้อนหลังถึงมกราคม ปีค.ศ.1988 (บางฉบับย้อนหลังถึงปีค.ศ.1953) 3. มาตรฐาน (IEEE Standards) มากกว่า 4,000 มาตรฐาน ให้ข้อมูลย้อนหลังถึงมกราคม ปีค.ศ.1988 รวมถึงมาตรฐานเก่าที่ยกเลิกไปแล้ว 4. เอกสารประกอบการประชุมวิชาการของ IET ให้ข้อมูลย้อนหลังปีค.ศ.1988
7. ScienceDirect: eJournal	<p>ฐานข้อมูลวารสารอิเล็กทรอนิกส์ของสำนักพิมพ์ Elsevier จำนวน 710 ชื่อ ตั้งแต่ปีค.ศ.2010-ปัจจุบัน ครอบคลุม 4 สาขาวิชา ได้แก่</p> <ol style="list-style-type: none"> 1. Agricultural and Biological Sciences 2. Computer Sciences ใหม่ (แทนสาขา Immunology and Microbiology) 3. Engineering 4. Social Sciences
8. SpringerLink: eJournal	<p>ฐานข้อมูลวารสารอิเล็กทรอนิกส์ครอบคลุมสหสาขาวิชา โดยสำนักพิมพ์ Springer Nature จำนวนมากกว่า 2,000 ชื่อ ตั้งแต่ปีค.ศ.1997-ปัจจุบัน</p>