

การแก้ไขเบื้องต้นกรณีเครื่องแม่ข่ายทำงานผิดปกติ

การเข้าไปยังเครื่อง Server เพื่อแก้ไข

Remote แก้ไขบน Web Browser ผ่าน Port iLO management

***** ในกรณีนี้หาก Server แสดงสถานะผิดปกติและไม่สามารถ Ping ไปยังเครื่องดังกล่าวไม่ได้ โดยที่เรามั่นใจว่าเครื่องยังเปิดอยู่ *****

การเข้าใช้วิธีนี้มีข้อแม้ควรระวังดังต่อไปนี้

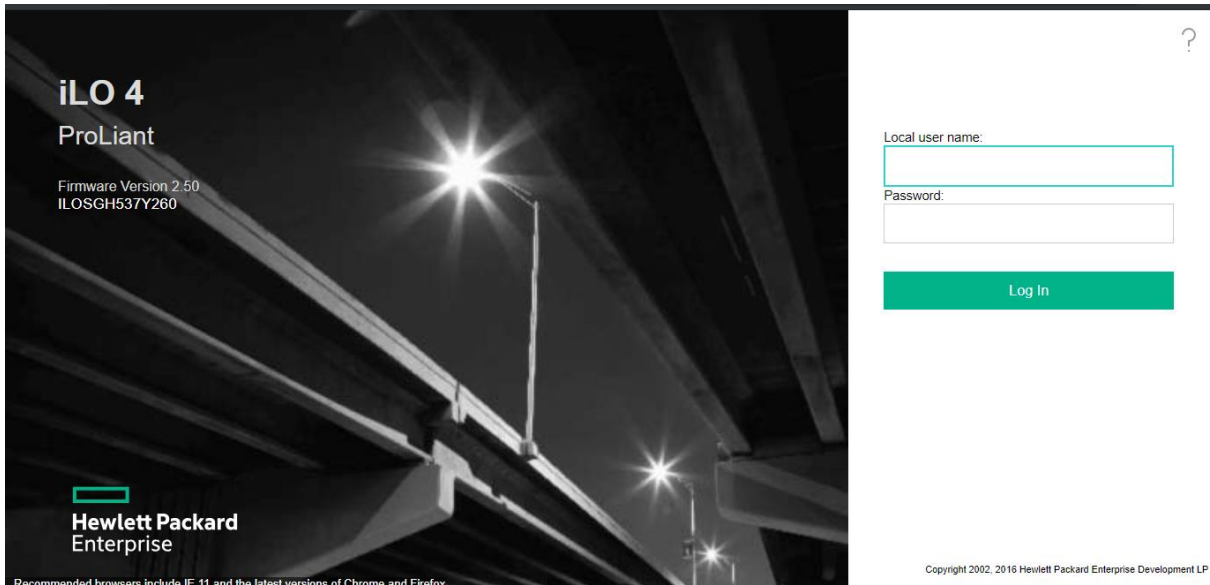
1. ต้องเข้าผ่าน Web Browser (แนะนำให้ใช้ Google Chrome ในการทำงาน)
2. ใช้ได้เฉพาะในกรณีที่เครื่อง Server ยังเปิดอยู่เท่านั้น
3. เปิดได้เฉพาะ browser ที่ support java plugin เท่านั้น เนื่องจากต้องติดตั้ง Java Runtime Environment
4. หากอยู่ภายนอกมหาวิทยาลัยต้องใช้ SWU VPN เพื่อใช้งาน

IP ที่ใช้สำหรับเข้าไปดำเนินการแก้ไข

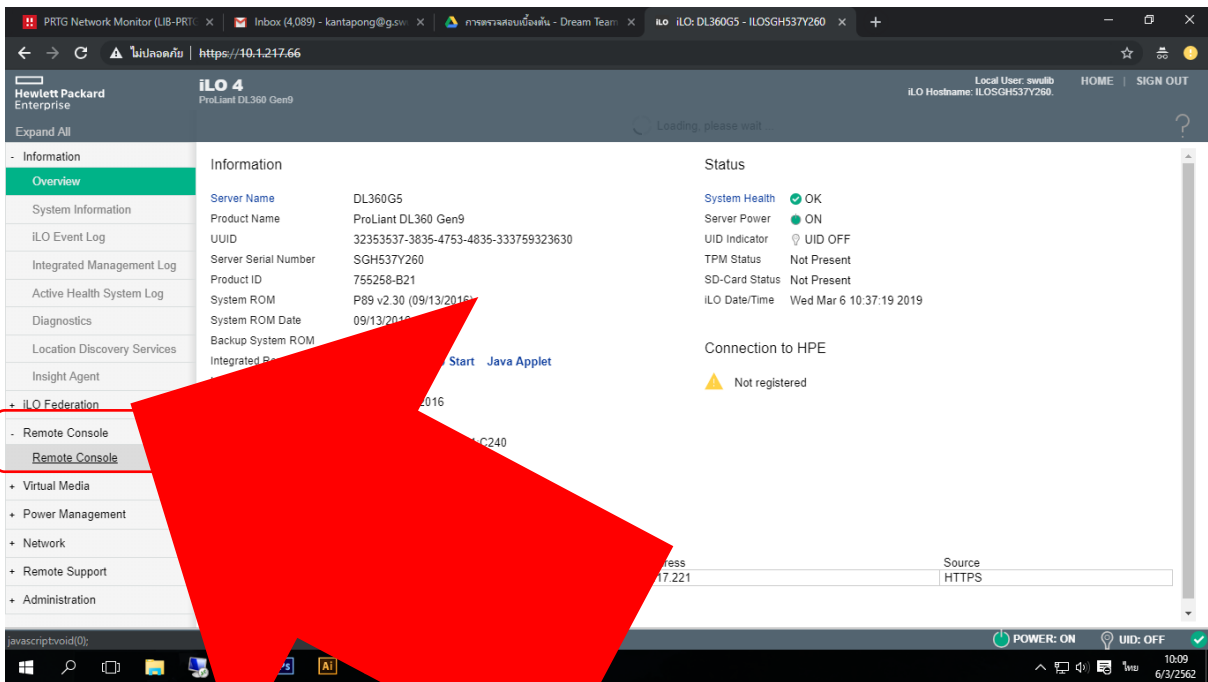
เครื่อง	iLO Management IP
Host (10.1.217.67)	10.1.217.68
Server (10.1.217.65)	10.1.217.66

ขั้นตอนการ Remote เข้าไปยังเครื่อง Server (ภาพตัวอย่างจากเครื่อง .65 ซึ่งเกิดปัญหาบ่อย)

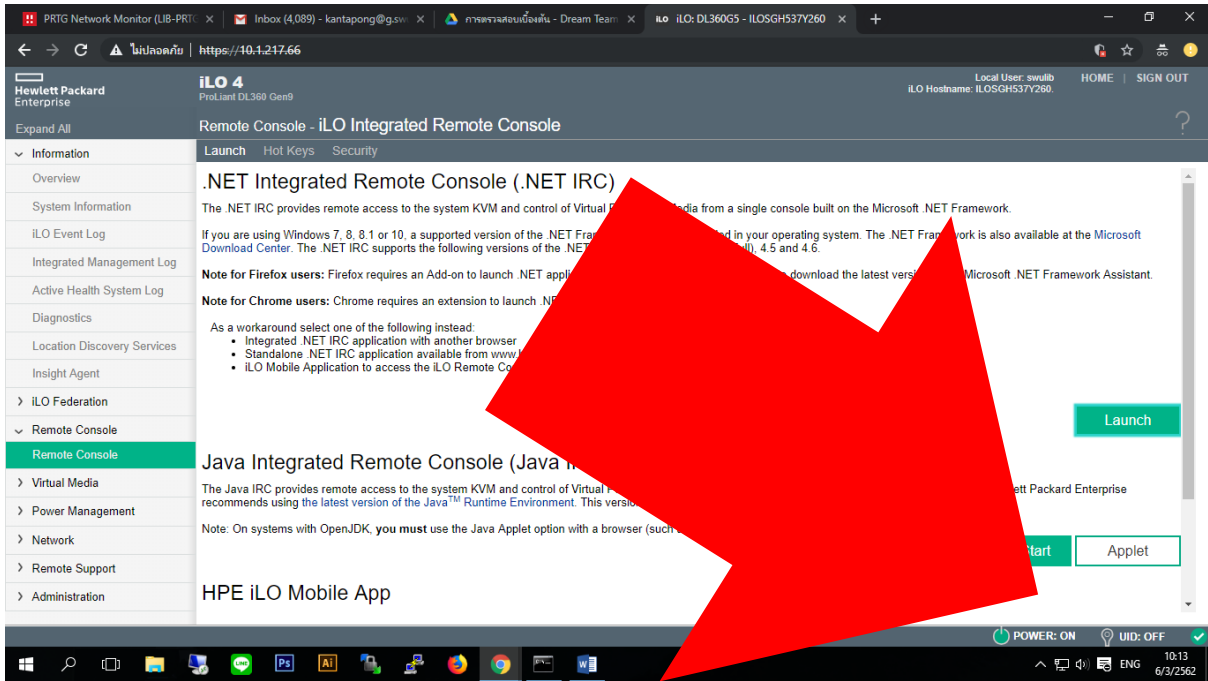
1. เปิด WEB Browser ขึ้นมาและเข้าไปยัง IP iLO ของเครื่องที่ต้องการ



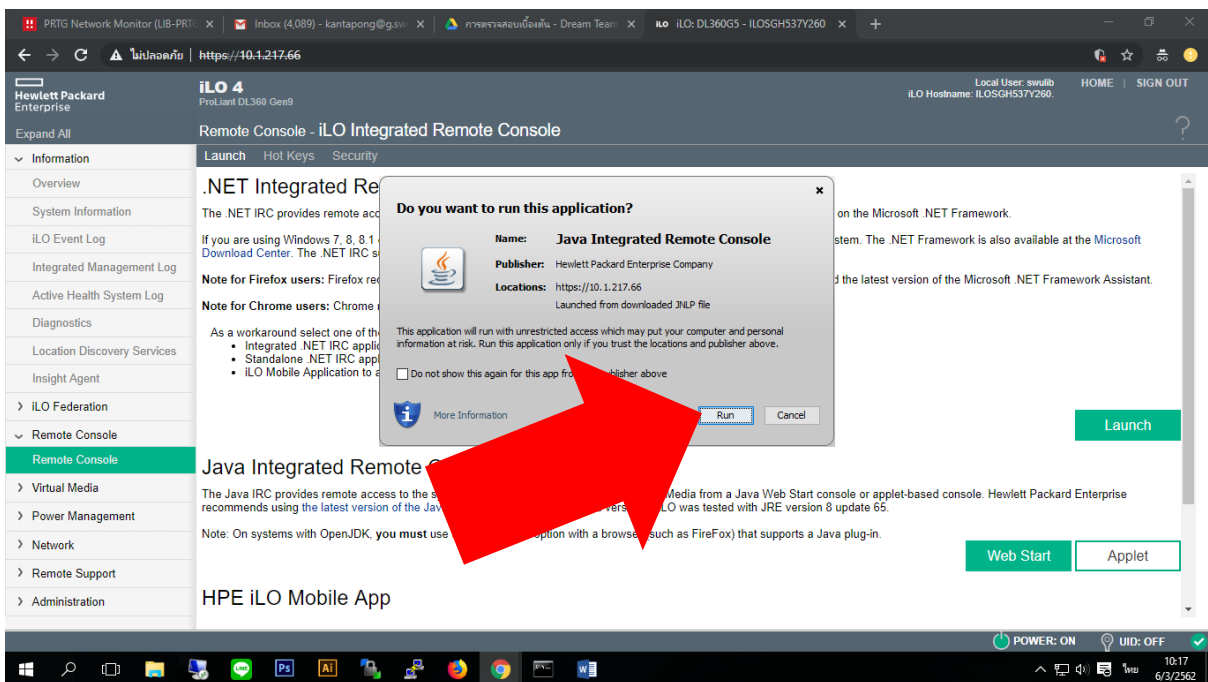
2. เมื่อ login
เข้ามาแล้วจะพบหน้าแสดงสถานะเบื้องต้นให้ดูที่แถบเมนูด้านซ้ายมือแล้วเลือก
Remote Console ดังภาพ



3. เมื่อ เข้าไปยัง Remote Console ให้เลือก **Web Start**

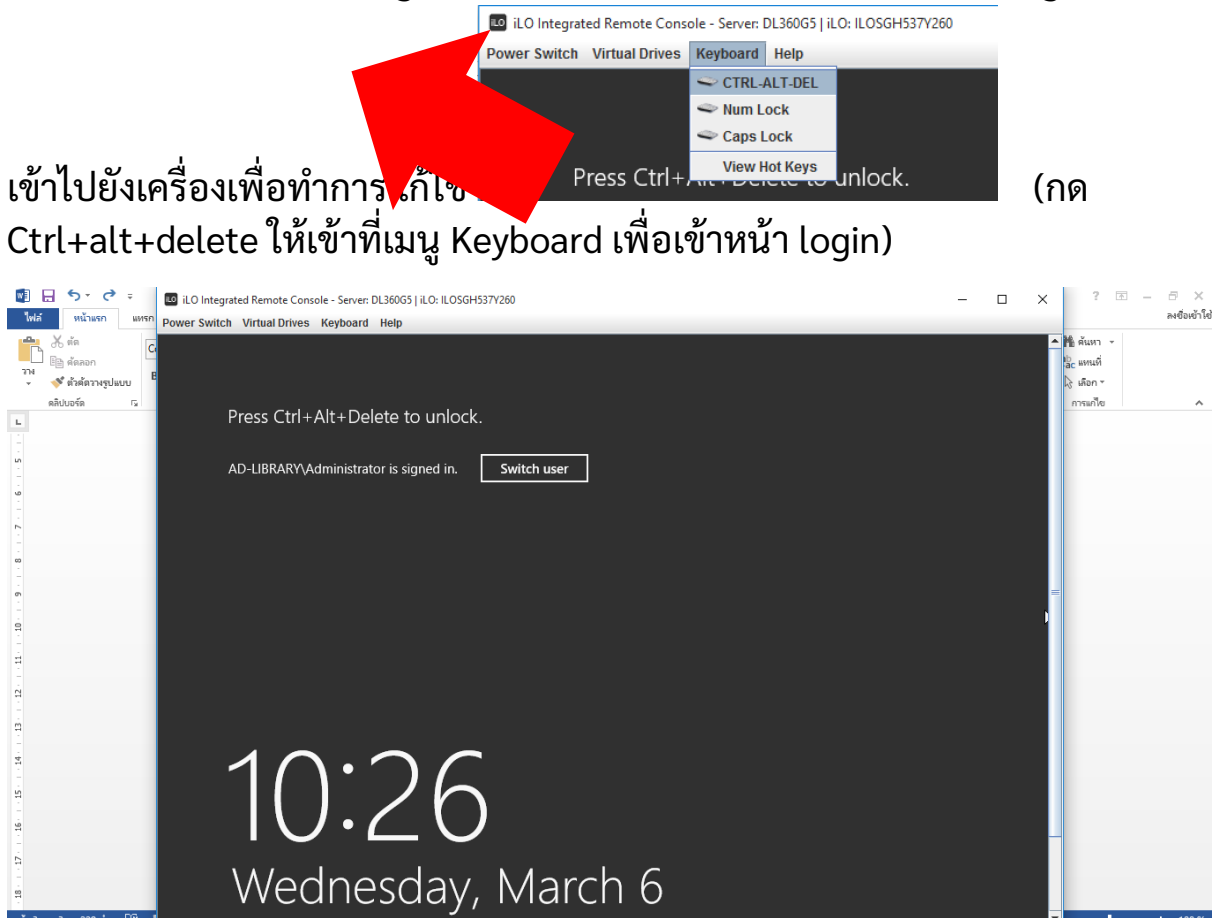


4. เมื่อกดแล้วจะทำการดาวน์โหลดไฟล์ iLO-jirc.jnlp (หากใช้ Mac อาจจะเปิดไม่ได้) ในตัวโหลดเสร็จสิ้นให้ทำการเปิดและ Run ตัว Remote Console



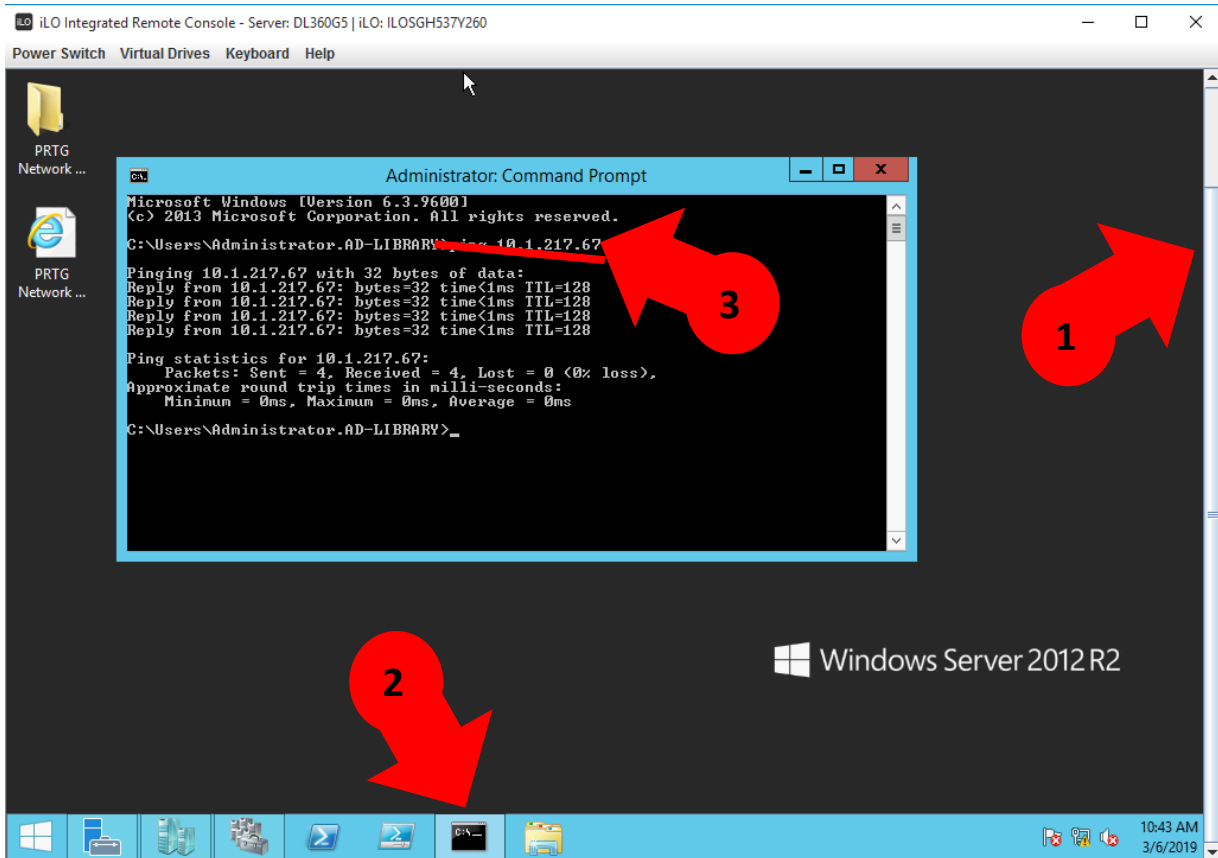
4. เมื่อขึ้นเป็นหน้าจอให้ login เข้าไปยังเครื่องดังภาพแล้ว ให้ทำการ Login

เข้าไปยังเครื่องเพื่อทำการแก้ไข (กด Ctrl+alt+delete ให้เข้าที่เมนู Keyboard เพื่อเข้าหน้า login)



2. ขั้นตอนการแก้ไขเบื้องต้นกรณีที่ Fail Over Cluster ของเครื่อง 65 ทำงานผิดปกติ

1. เลือก Scroll Bar ด้านข้างลงเพื่อให้เห็นแถบเมนูด้านล่าง
2. เข้า Command ที่เมนูด้านล่าง
3. ใช้คำสั่ง Ping ไปยัง IP 10.1.217.67 เพื่อตรวจสอบการเชื่อมต่อระหว่างเครื่อง



ถ้าสามารถเชื่อมต่อได้จะขึ้นจะขึ้นลักษณะดังนี้ ให้ข้ามไปยังข้อที่ 11

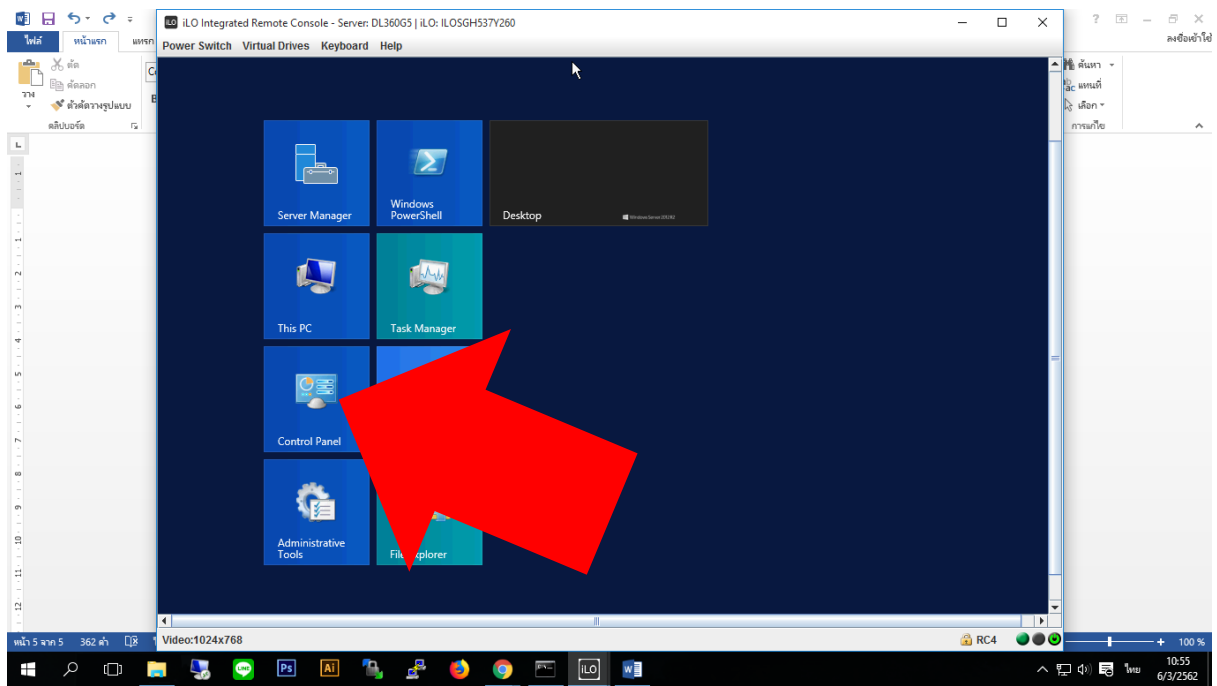
```
Reply from 10.1.217.67: bytes=32 time<1ms TTL=128
Reply from 10.1.217.67: bytes=32 time<1ms TTL=128
Reply from 10.1.217.67: bytes=32 time<1ms TTL=128
Reply from 10.1.217.67: bytes=32 time<1ms TTL=128
```

หากพบว่ามีปัญหาในการเชื่อมต่อไปยังเครื่อง host จะขึ้นดังภาพให้ทำตามขั้นตอนถัดไป

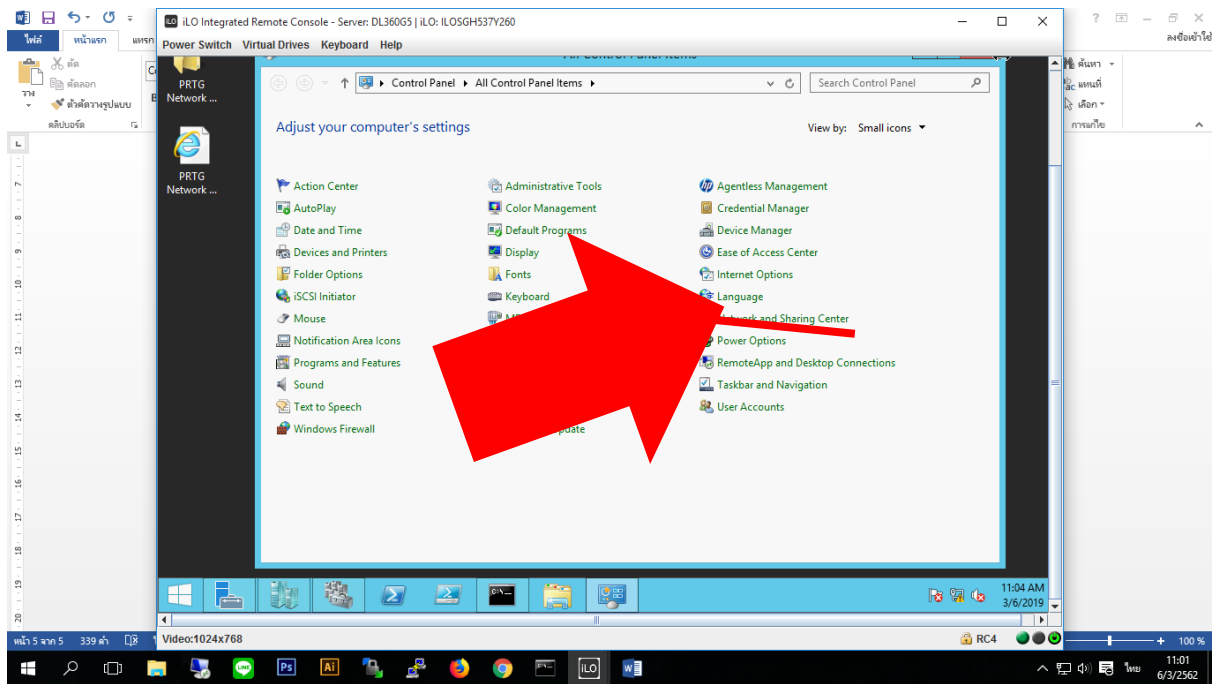
```
Reply from 10.1.217.65: Destination host unreachable.
Reply from 10.1.217.65: Destination host unreachable.
Reply from 10.1.217.65: Destination host unreachable.
Reply from 10.1.217.65: Destination host unreachable.
```

4. คลิก 

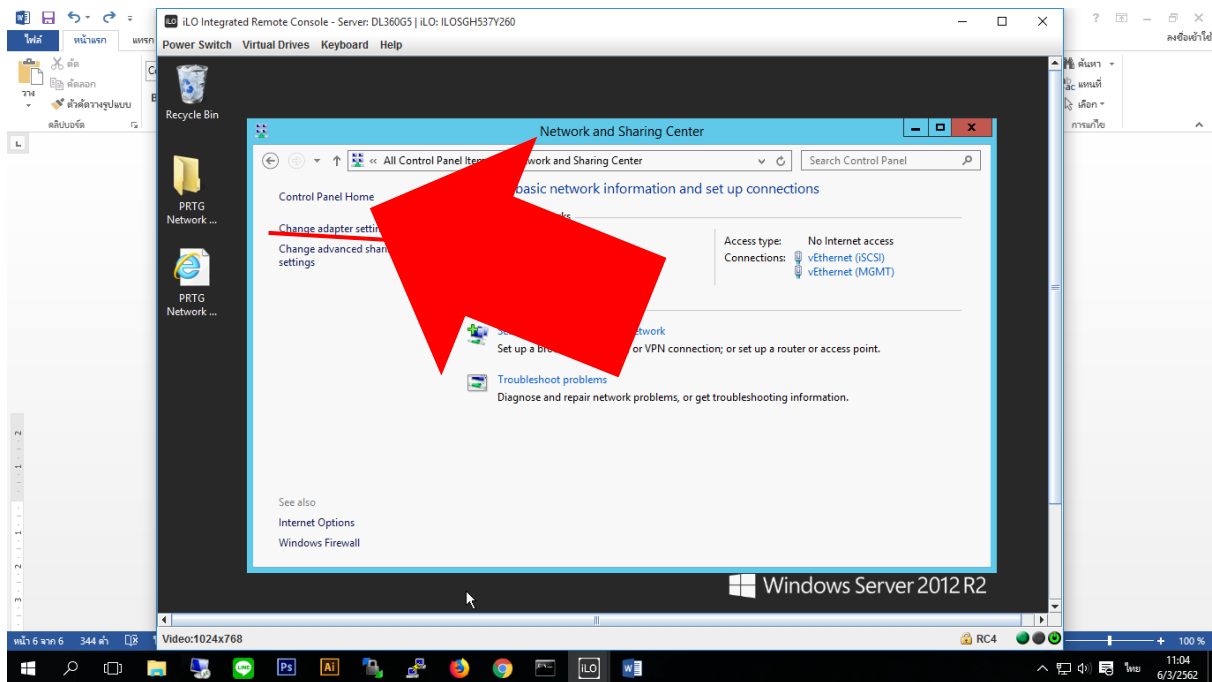
5. เข้า Control Panel



6. เลือก Network and Sharing Center

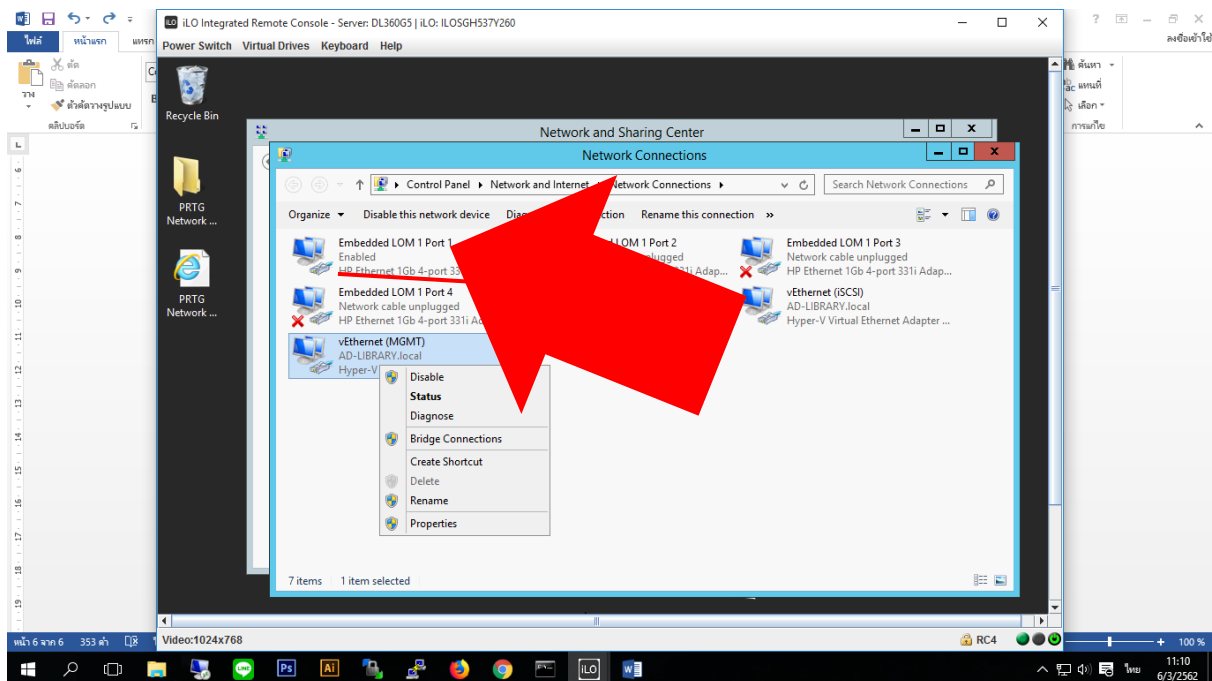


7. เลือก Change adapter setting

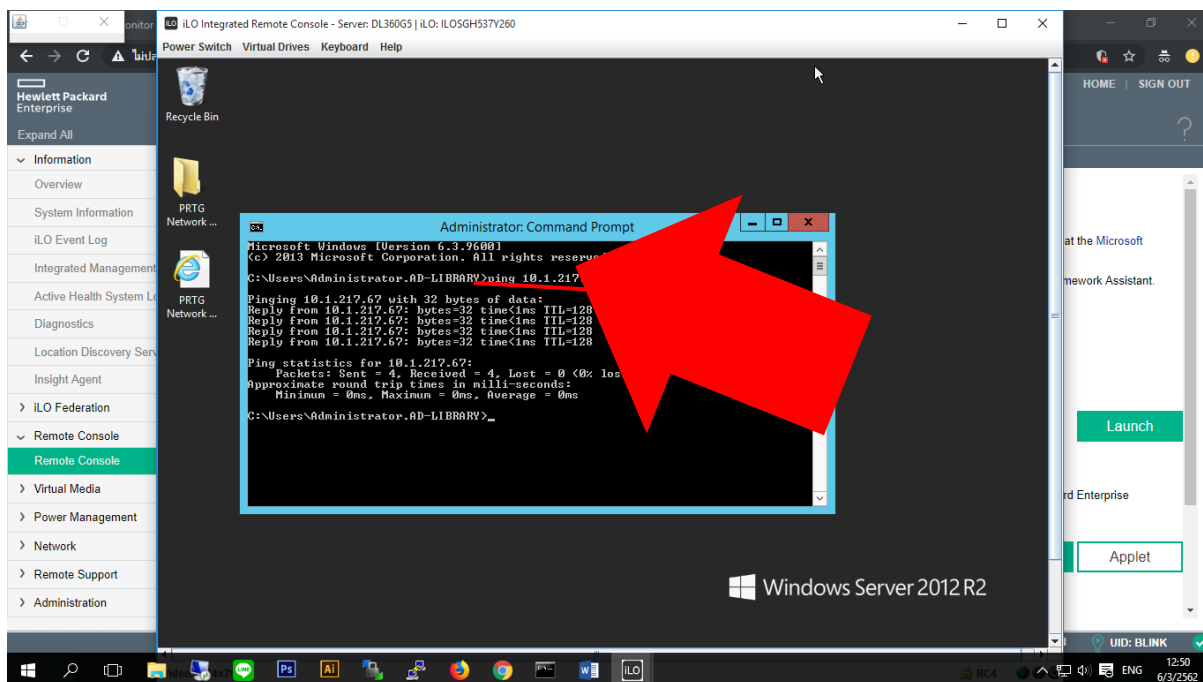


8. คลิกขวาที่ Embedded LOM Port 1

9. เลือก Disable (จะทำการปิด Port Management ของเครื่อง)
ทิ้งไว้สักครู่แล้วทำการ คลิกขวา Enable



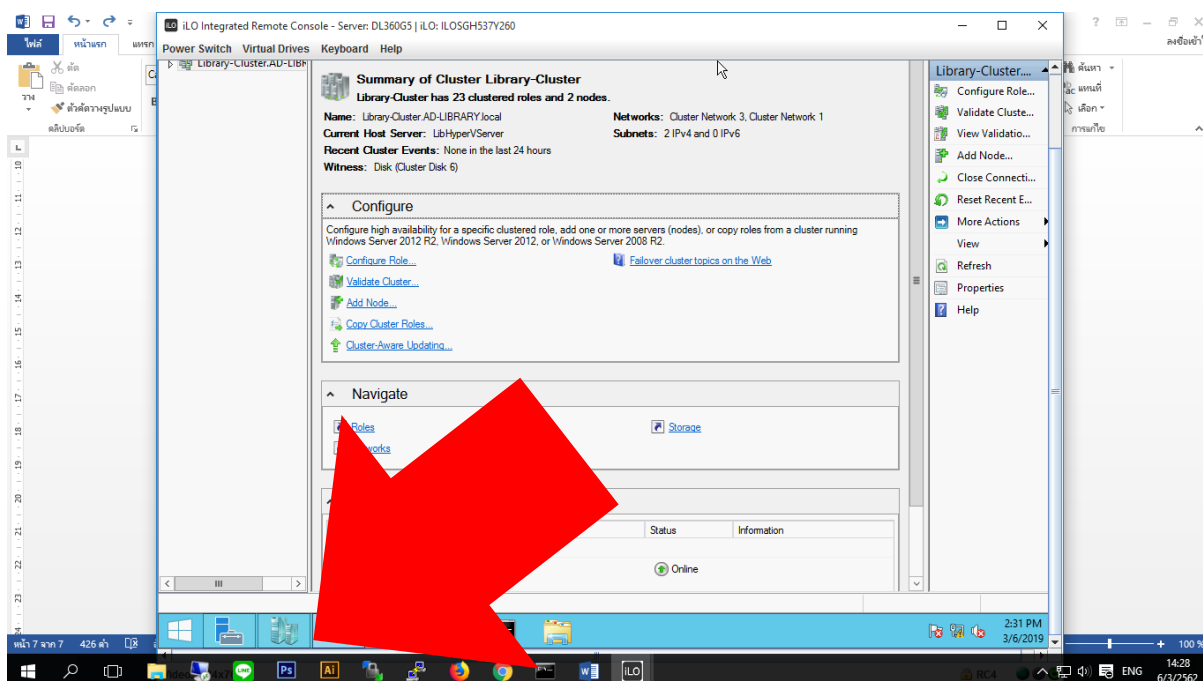
10. ใช้คำสั่ง Ping ไปยัง IP 10.1.217.67 เพื่อตรวจสอบการเชื่อมต่อระหว่างเครื่องอีกครั้ง



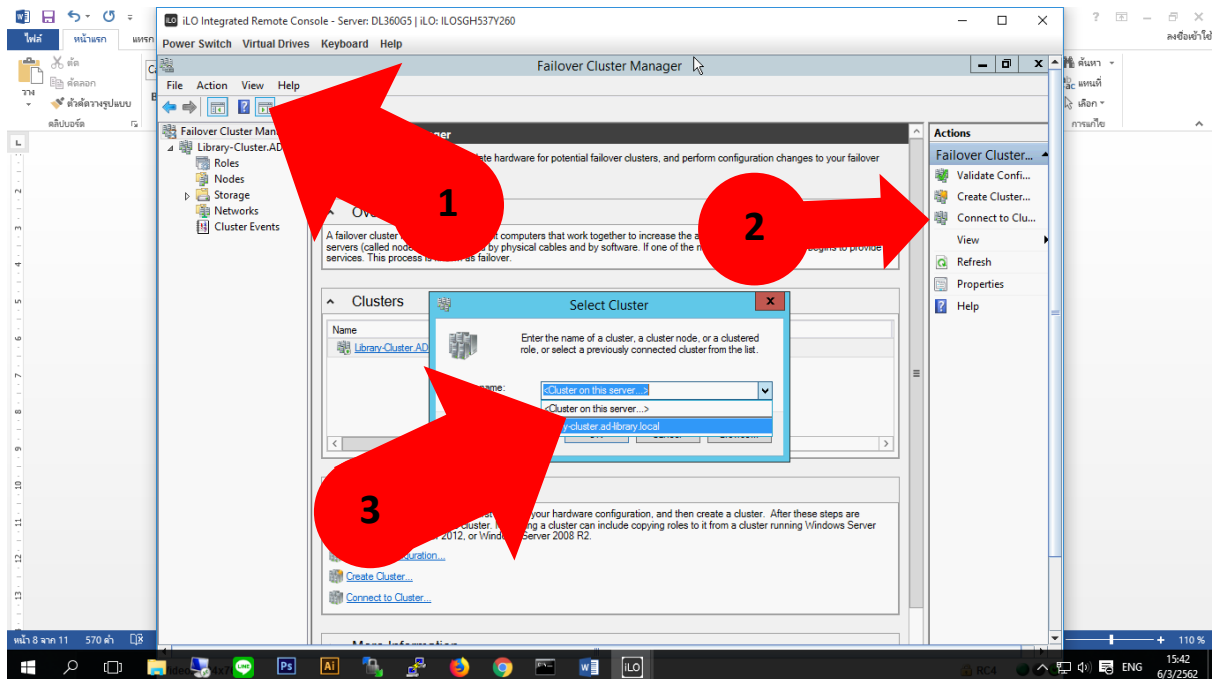
11. หากพบว่าการเชื่อมต่อกับเครื่อง Host เป็นปกติแล้วให้ไปที่แถบด้านล่างคลิก



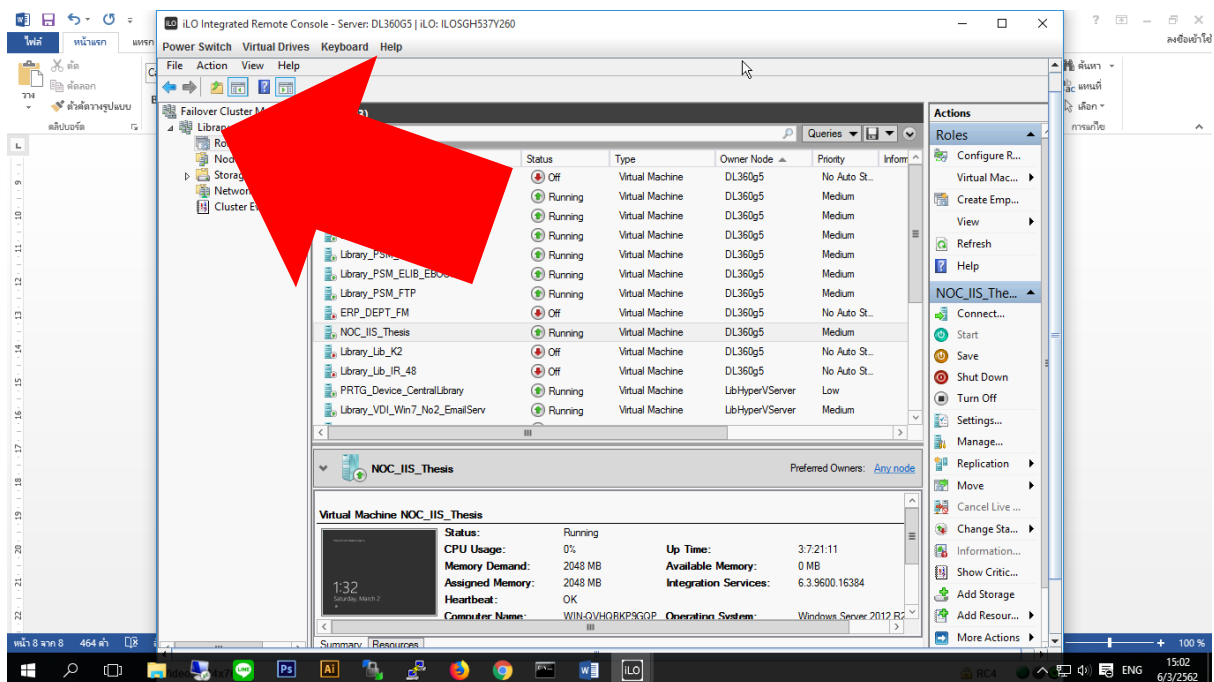
Fail Over Cluster



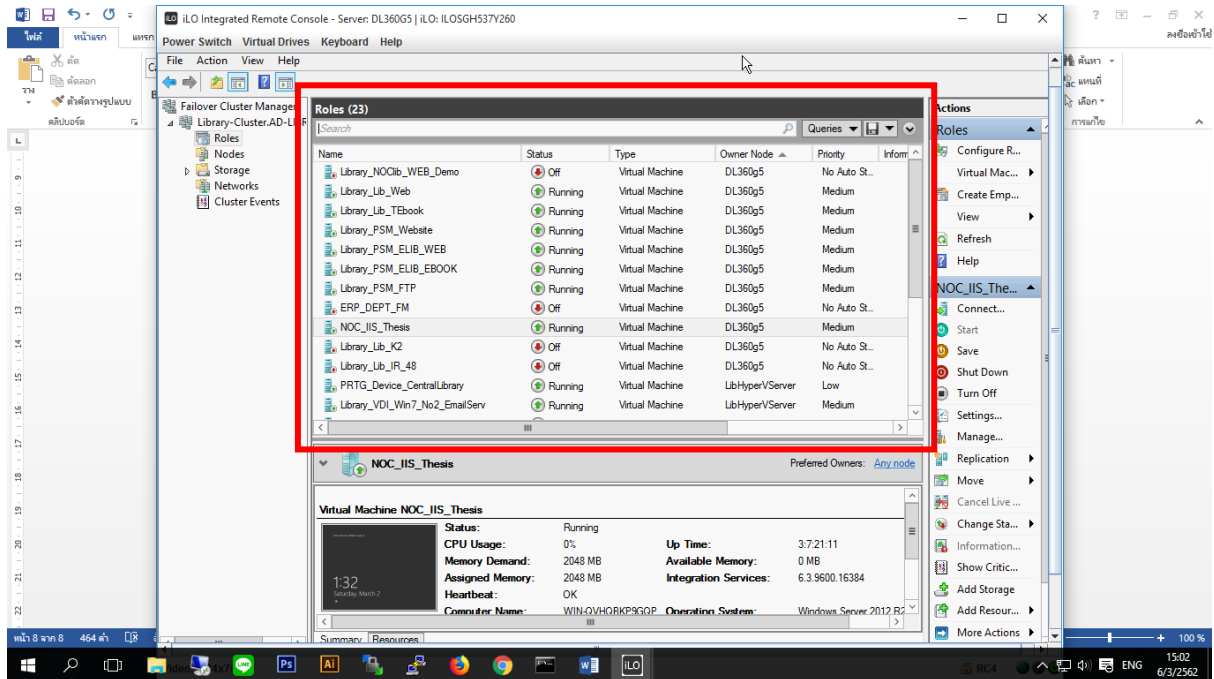
12. พอเข้ามาที่ Fail Over Cluster เลือก Failover Cluster Management และกด **Connect to Cluster** ซึ่งจะอยู่แถบด้านขวา โดยจะต้องเลือกที่ cluster เป็น Library-Cluster.AD-LIBRARY.local



13. เมื่อ Connect เรียบร้อยแล้วให้คลิก **Roles**



14. จะสังเกตเห็น VM ทุกเครื่องที่ทำการ Join Cluster



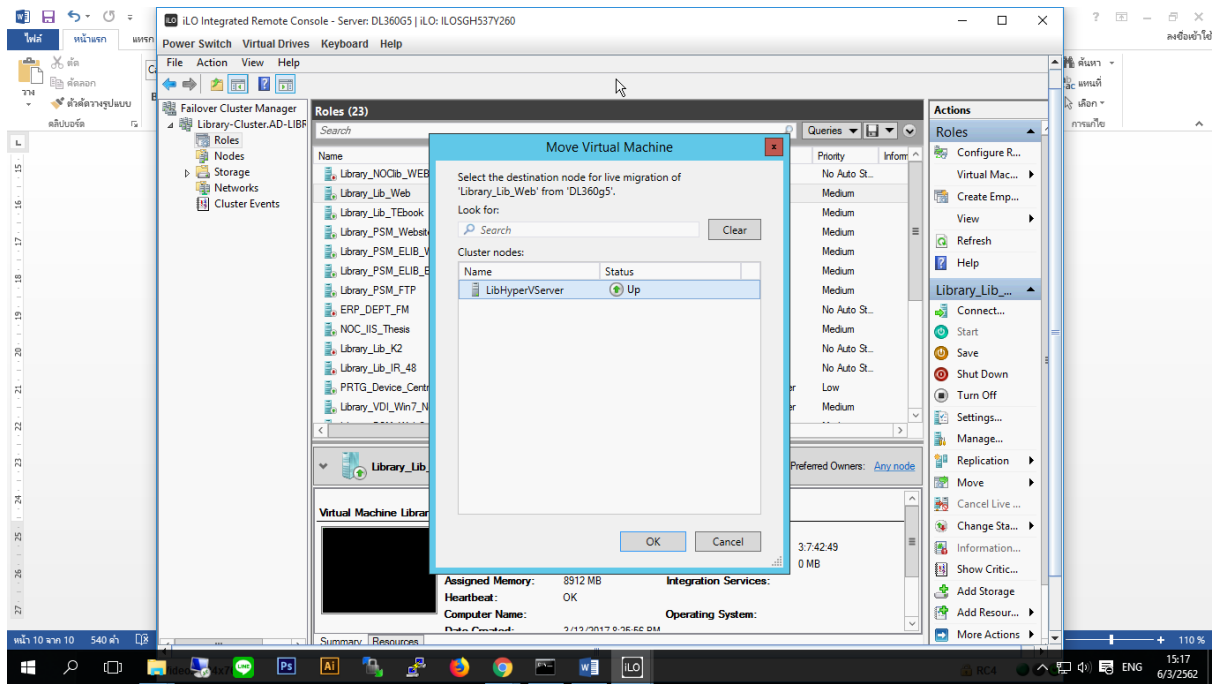
14. ทำการย้าย VM ไปแต่ละเครื่องตามรูปนี้

Roles (23)					
Search					
Name	Status	Type	Owner Node ▲	Priority	Inform ▲
Library_Lib_Web	Running	Virtual Machine	DL360g5	Medium	
Library_Lib_TEbook	Running	Virtual Machine	DL360g5	Medium	
Library_PSM_Website	Running	Virtual Machine	DL360g5	Medium	
Library_PSM_ELIB_WEB	Running	Virtual Machine	DL360g5	Medium	
Library_PSM_ELIB_EBOOK	Running	Virtual Machine	DL360g5	Medium	
Library_PSM_FTP	Running	Virtual Machine	DL360g5	Medium	
ERP_DEPT_FM	Off	Virtual Machine	DL360g5	No Auto St...	
NOC_IIS_Thesis	Running	Virtual Machine	DL360g5	Medium	
Library_Lib_K2	Off	Virtual Machine	DL360g5	No Auto St...	
Library_Lib_IR_48	Off	Virtual Machine	DL360g5	No Auto St...	
PRTG_Device_CentralLibrary	Running	Virtual Machine	LibHyperVServer	Low	
Library_VDI_Win7_No2_EmailServ	Running	Virtual Machine	LibHyperVServer	Medium	
Library_PSM_WebSite_CentOs7	Running	Virtual Machine	LibHyperVServer	Medium	
NOC_Veeam_8	Running	Virtual Machine	LibHyperVServer	Medium	
Library_PSM_EZproxyCL	Running	Virtual Machine	LibHyperVServer	Medium	
Library_Lib_IR	Running	Virtual Machine	LibHyperVServer	Medium	
Library_Lib_DataAnalytic	Running	Virtual Machine	LibHyperVServer	Medium	
Library_Lib_AD	Running	Virtual Machine	LibHyperVServer	High	
Library_Lib_OJS	Running	Virtual Machine	LibHyperVServer	Medium	
Library_PSM_DOOR	Running	Virtual Machine	LibHyperVServer	Medium	
Library_PSM_BookSurvey	Running	Virtual Machine	LibHyperVServer	Low	
Library_NOC_DHCP	Running	Virtual Machine	LibHyperVServer	Medium	

โดยการย้าย VM จะแบ่งเป็นสองแบบ

1. การย้ายแบบ **Live Migration** สำหรับย้ายเครื่องที่ยัง **ON** อยู่
 2. การย้ายแบบ **Quick Migration** สำหรับย้ายเครื่องที่ **Down** อยู่
- มีขั้นตอนดังนี้

1. คลิกขวาที่ VM ที่ต้องการย้าย
2. เลือก Move > Live / Quick Migration > Select Node



4. เปิดเครื่อง VM โดยคลิกขวาที่ VM ที่ต้องการ และกด Start Start

