

รายงานปริมาณการใช้ทรัพยากรอิเล็กทรอนิกส์ผ่านระบบ OpenAthens

สำนักหอสมุดกลาง มหาวิทยาลัยศรีนครินทรวิโรฒ

ประจำปีงบประมาณ 2564 รอบ 9 เดือน (ตุลาคม 2563 – มิถุนายน 2564)

จากการให้บริการทรัพยากรอิเล็กทรอนิกส์ผ่านระบบ OpenAthens โดยสำนักหอสมุดกลาง มหาวิทยาลัยศรีนครินทรวิโรฒ ประจำปีงบประมาณ 2564 รอบ 9 เดือน (ตุลาคม 2563 – มิถุนายน 2564) พบว่า มีบัญชีผู้ใช้งานในระบบจำนวน 5,713 บัญชี ปริมาณการใช้ทรัพยากรอิเล็กทรอนิกส์ผ่านระบบ OpenAthens และเปรียบเทียบปริมาณการใช้ฐานข้อมูลออนไลน์ก่อนและหลังการนำระบบ OpenAthens มาใช้ มีดังนี้

1. ปริมาณการใช้ทรัพยากรอิเล็กทรอนิกส์ผ่านระบบ OpenAthens

ปริมาณการใช้โดยรวม พบว่า มีการเข้าใช้ (Authentication) จำนวนทั้งสิ้น 67,051 ครั้ง ผ่านผู้ให้บริการทรัพยากรอิเล็กทรอนิกส์ (Resource Providers) ทั้งหมดจำนวน 60 แหล่ง เมื่อพิจารณาการใช้จำแนกตามเดือน ผู้ให้บริการทรัพยากรอิเล็กทรอนิกส์ คณะ/สำนัก/สถาบัน และประเภทผู้ใช้ พบปริมาณการใช้ ดังนี้

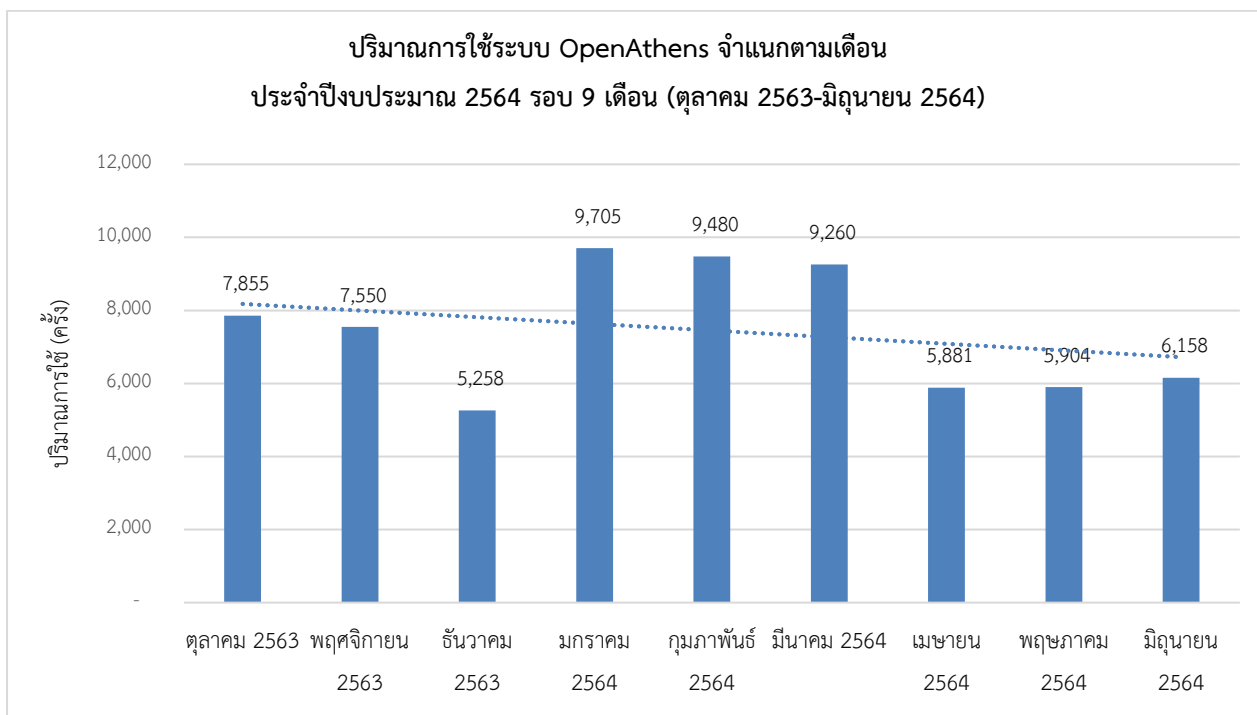
1.1 เมื่อพิจารณาการใช้จำแนกตามเดือน พบว่า เดือนที่มีการใช้มากที่สุด คือ มกราคม 2564 (9,705 ครั้ง) และเดือนที่มีการใช้น้อยที่สุด คือ ธันวาคม 2563 (5,258 ครั้ง)

เมื่อพิจารณาการใช้ผ่านผู้ให้บริการเฉพาะฐานข้อมูลออนไลน์เพื่อเปรียบเทียบกับปริมาณการใช้ฐานข้อมูลออนไลน์ พบว่า ปริมาณการใช้ระบบ OpenAthens และการใช้ฐานข้อมูลออนไลน์เป็นไปในแนวทางเดียวกัน นั่นคือ ปริมาณการใช้ฐานข้อมูลออนไลน์มีจำนวนมากที่สุดในเดือนมกราคม 2564 (50,085 ครั้ง) และมีจำนวนน้อยที่สุดในเดือนธันวาคม 2563 (13,531 ครั้ง) เช่นกัน

นอกจากนี้ยังพบว่า ปริมาณการใช้ฐานข้อมูลออนไลน์ในเดือนพฤศจิกายน 2563 มีปริมาณลดลงอย่างเห็นได้ชัดเมื่อเทียบกับเดือนตุลาคม 2563 และยังคงลดลงอย่างต่อเนื่องจนถึงเดือนธันวาคม 2563 ก่อนที่ปริมาณการใช้จะเพิ่มขึ้นมากที่สุดในเดือนมกราคม 2564 ทั้งนี้เนื่องจากตั้งแต่เดือนพฤศจิกายน 2563 เป็นต้นไป ทางสำนักหอสมุดกลางได้เริ่มดำเนินการปิดให้บริการทรัพยากรอิเล็กทรอนิกส์ผ่านทาง IP Address ของมหาวิทยาลัยเพื่อให้ผู้ใช้เข้าใช้บริการทรัพยากรอิเล็กทรอนิกส์ผ่านระบบ OpenAthens เพียงช่องทางเดียว จึงอาจส่งผลกระทบต่อการใช้งานของผู้ใช้ที่อาจจะยังไม่รู้จัก ไม่คุ้นเคย หรือรู้สึกไม่สะดวกในการใช้ระบบดังกล่าวซึ่งเป็นระบบใหม่ สาเหตุอีกประการหนึ่งอาจเป็นเพราะเดือนธันวาคมเป็นเดือนที่มีวันหยุดราชการหลายวัน ประกอบกับเป็นช่วงสอบปลายภาคและปิดภาคเรียน จึงอาจส่งผลกระทบต่อความต้องการใช้ทรัพยากรอิเล็กทรอนิกส์ที่ลดลงด้วย

ตาราง 1 ปริมาณการใช้ระบบ OpenAthens จำแนกตามเดือน ประจำปีงบประมาณ 2564 รอบ 9 เดือน (ตุลาคม 2563-มิถุนายน 2564)

เดือน	ปริมาณการใช้ (ครั้ง)
ตุลาคม 2563	7,855
พฤศจิกายน 2563	7,550
ธันวาคม 2563	5,258
มกราคม 2564	9,705
กุมภาพันธ์ 2564	9,480
มีนาคม 2564	9,260
เมษายน 2564	5,881
พฤษภาคม 2564	5,904
มิถุนายน 2564	6,158
รวม	67,051

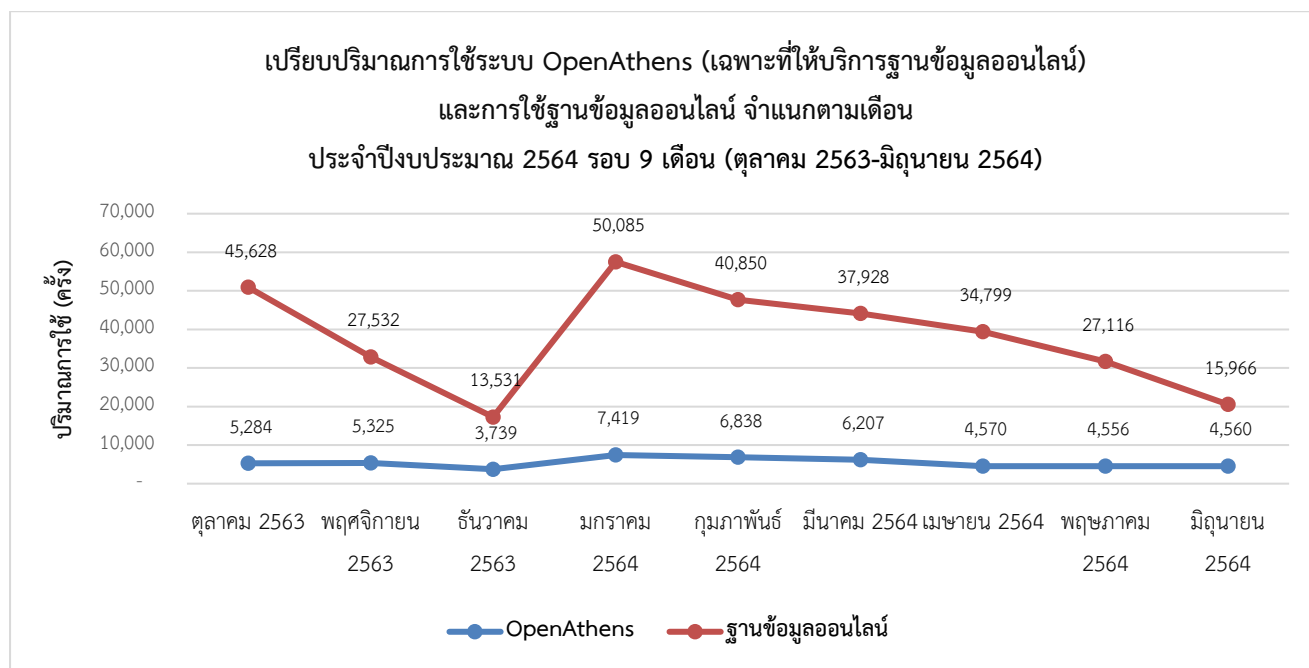


ตาราง 2 เปรียบเทียบปริมาณการใช้ระบบ OpenAthens (เฉพาะที่ให้บริการฐานข้อมูลออนไลน์) และ การใช้ฐานข้อมูลออนไลน์จำแนกตามเดือน ประจำปีงบประมาณ 2564 รอบ 9 เดือน (ตุลาคม 2563-มิถุนายน 2564)

เดือน	ปริมาณการใช้ (ครั้ง)	
	OpenAthens	ฐานข้อมูลออนไลน์
ตุลาคม 2563	5,284	45,628
พฤศจิกายน 2563	5,325	27,532
ธันวาคม 2563	3,739	13,531
มกราคม 2564	7,419	50,085
กุมภาพันธ์ 2564	6,838	40,850
มีนาคม 2564	6,207	37,928
เมษายน 2564	4,570	34,799
พฤษภาคม 2564	4,556	27,116
มิถุนายน 2564	4,560	15,966
รวม	48,498	293,435

หมายเหตุ:

1. ฐานข้อมูลออนไลน์ หมายถึง ฐานข้อมูลออนไลน์ทั้งหมดที่บอกรับโดยสำนักหอสมุดกลาง มศว ห้องสมุดคณะแพทยศาสตร์ มศว และสำนักงานปลัดกระทรวงการอุดมศึกษา วิทยาศาสตร์ วิจัยและนวัตกรรม (สป.อว.) รวม 25 ฐาน
2. ปริมาณการใช้ฐานข้อมูลออนไลน์ หมายถึง ปริมาณการดาวน์โหลดเอกสารฉบับเต็ม หรือปริมาณการเข้าใช้งาน ตามลักษณะของข้อมูลให้บริการในกรณีที่เป็นฐานข้อมูลออนไลน์ประเภทบทความและการอ้างอิง สุตระยา/เคมี ข้อมูลสถิติ ภาพ หรือข่าวสาร เป็นต้น



1.2 เมื่อพิจารณาการใช้จำแนกตามผู้ให้บริการทรัพยากรอิเล็กทรอนิกส์ พบว่า ผู้ให้บริการทรัพยากรอิเล็กทรอนิกส์ที่ได้รับการเข้าใช้ผ่านระบบ OpenAthens มากที่สุด 5 อันดับแรก ได้แก่ Elsevier (17,981 ครั้ง) รองลงมา คือ EBSCO Information Services (11,993 ครั้ง) IEEE Xplore (3,731 ครั้ง) WGSN (2,764 ครั้ง) และ Wiley Online Library (2,613 ครั้ง) ตามลำดับ

ทั้งนี้สำหรับ Elsevier และ EBSCO Information Services นั้น เป็นผู้ให้บริการทรัพยากรอิเล็กทรอนิกส์ที่ให้บริการฐานข้อมูลออนไลน์ที่สำนักหอสมุดกลางให้บริการอยู่จำนวนมากกว่า 1 ฐาน (Elsevier ให้บริการฐานข้อมูลออนไลน์จำนวน 3 ฐาน และ EBSCO Information Services ให้บริการฐานข้อมูลออนไลน์จำนวน 10 ฐาน) ด้วยเหตุนี้จึงทำให้ได้รับการเข้าใช้งานมากที่สุด โดยเฉพาะ Elsevier ที่ยังเป็นผู้ให้บริการที่ได้รับความนิยมจากผู้ใช้งานส่วนใหญ่อีกด้วย

รายละเอียดดังตาราง 3

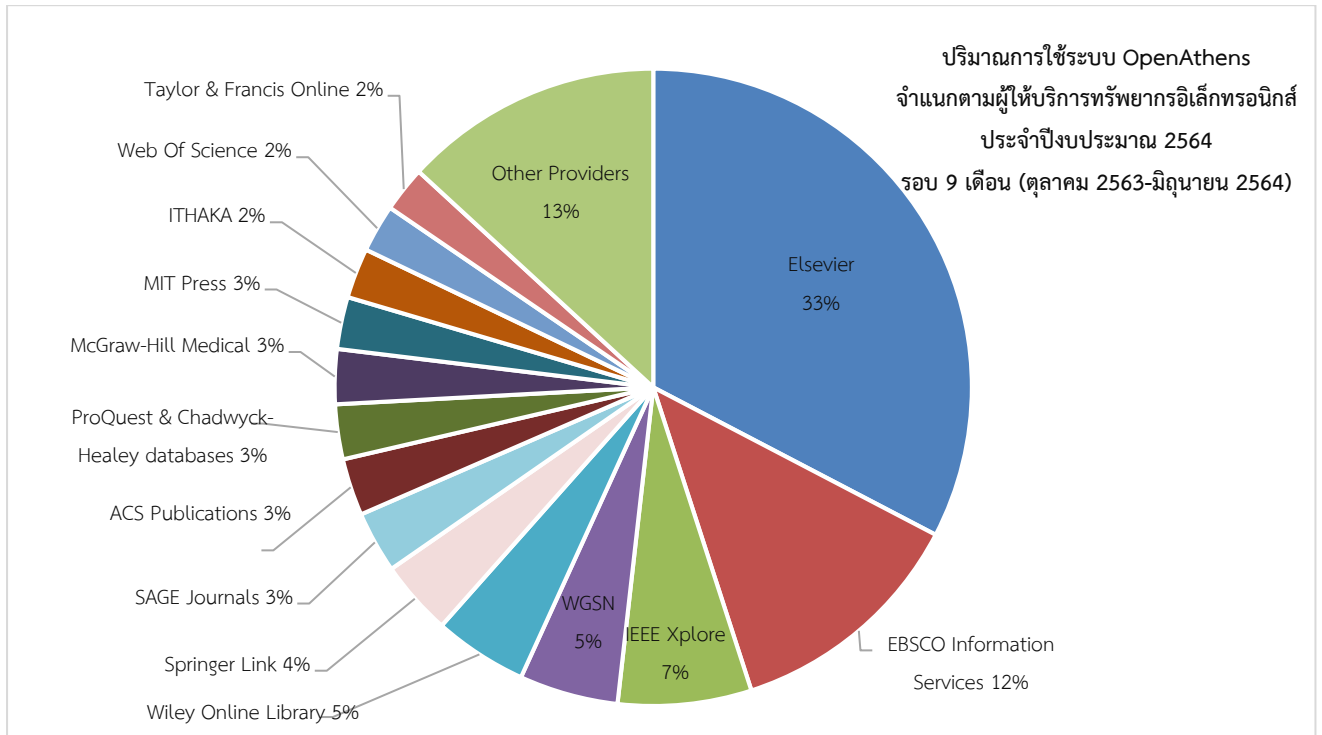
ตาราง 3 ปริมาณการใช้ระบบ OpenAthens จำแนกตามผู้ให้บริการทรัพยากรอิเล็กทรอนิกส์ ประจำปีงบประมาณ 2564 รอบ 9 เดือน (ตุลาคม 2563-มิถุนายน 2564)

ผู้ให้บริการทรัพยากรอิเล็กทรอนิกส์	ปริมาณการใช้ (ครั้ง)
Elsevier	17,981
Srinakharinwirot Univ Central Library*	11,993
EBSCO Information Services	6,804
IEEE Xplore	3,731
WGSN	2,764
Wiley Online Library	2,613
Springer Link	2,088
SAGE Journals	1,719
ACS Publications	1,594
ProQuest & Chadwyck-Healey databases	1,531
McGraw-Hill Medical	1,530
MIT Press	1,455
ITHAKA	1,400
Web Of Science	1,331
Taylor & Francis Online	1,270
SAGE: Knowledge Research Methods CQ Press Library Stats	956
UpToDate	555
Emerald	531
ACM Digital Library (ACM DL)	511
MyAthens*	475
IQNewsclips	519
IG Library	454
Ovid Technologies Inc.	361
ASCE - American Society of Civil Engineering	286
Cambridge Core	267
Taylor And Francis Books	233

ผู้ให้บริการทรัพยากรอิเล็กทรอนิกส์	ปริมาณการใช้ (ครั้ง)
Oxford Academic	224
IOPscience	162
HighWire Shared OpenAthens	161
The JAMA Network	149
Nature - Science and Education	134
Quintessence Publishing	129
American Physical Society	116
Scitation	105
EBookCentral	77
Lippincott Williams & Wilkins	76
Euromonitor International Application	71
Allen Press Journals	70
Oxford University Press Resources	69
ICE Virtual Library	57
Chemical Abstracts Service (CAS)	56
Exact Editions	55
Ingenta Connect	48
Brill	46
National Council of Teachers of Mathematics (NCTM).	40
DOI Site	37
De Gruyter Online	32
Cengage Learning	26
John Benjamins e-Platform	24
The Pharmaceutical Journal MedicinesComplete AccessScience	22
APS Journals	20
De Gruyter	19
ASME Digital Collection	18
American Society for Microbiology (ASM)	29
Elements Magazine	3
Harvard Business Publishing	7
http://search.swu.ac.th:1701/primo_library/libweb/SWULIBRARY*	4
Wolters Kluwer Health Library	1
AIP/Scitation ASA/Scitation	1
American Academy of Sleep Medicine	1
รวม	67,051

หมายเหตุ: 1. อักษรตัวเข้ม หมายถึง ผู้ให้บริการฐานข้อมูลออนไลน์ที่สำนักหอสมุดกลางบอกรับหรือมีสิทธิ์เข้าใช้

2. * หมายถึง ช่องทางการเชื่อมต่อระบบ OpenAthens ที่ห้องสมุดจัดให้บริการ



เมื่อพิจารณาความสอดคล้องของการเข้าใช้ระบบ OpenAthens กับปริมาณการใช้ฐานข้อมูลออนไลน์พบว่า การเข้าใช้ที่มีความสอดคล้องกันอย่างเห็นได้ชัด คือ มีการใช้ระบบ OpenAthens และการใช้ฐานข้อมูลออนไลน์ในปริมาณที่มากเช่นเดียวกัน ได้แก่

ผู้ให้บริการทรัพยากรอิเล็กทรอนิกส์	การเข้าใช้ผ่านระบบ OpenAthens	การใช้ฐานข้อมูลออนไลน์
Elsevier	17,981	129,761
IEEE Xplore	3,731	14,795
WGSN	2,764	69,219
Springer Link	2,088	16,173
Proquest & Chadwyck-Healey Databases	1,531	14,031

สำหรับการเข้าใช้ที่ไม่สอดคล้องหรือสอดคล้องน้อย คือ มีการใช้ผ่านระบบ OpenAthens มาก แต่มีปริมาณการใช้ฐานข้อมูลออนไลน์น้อย ได้แก่

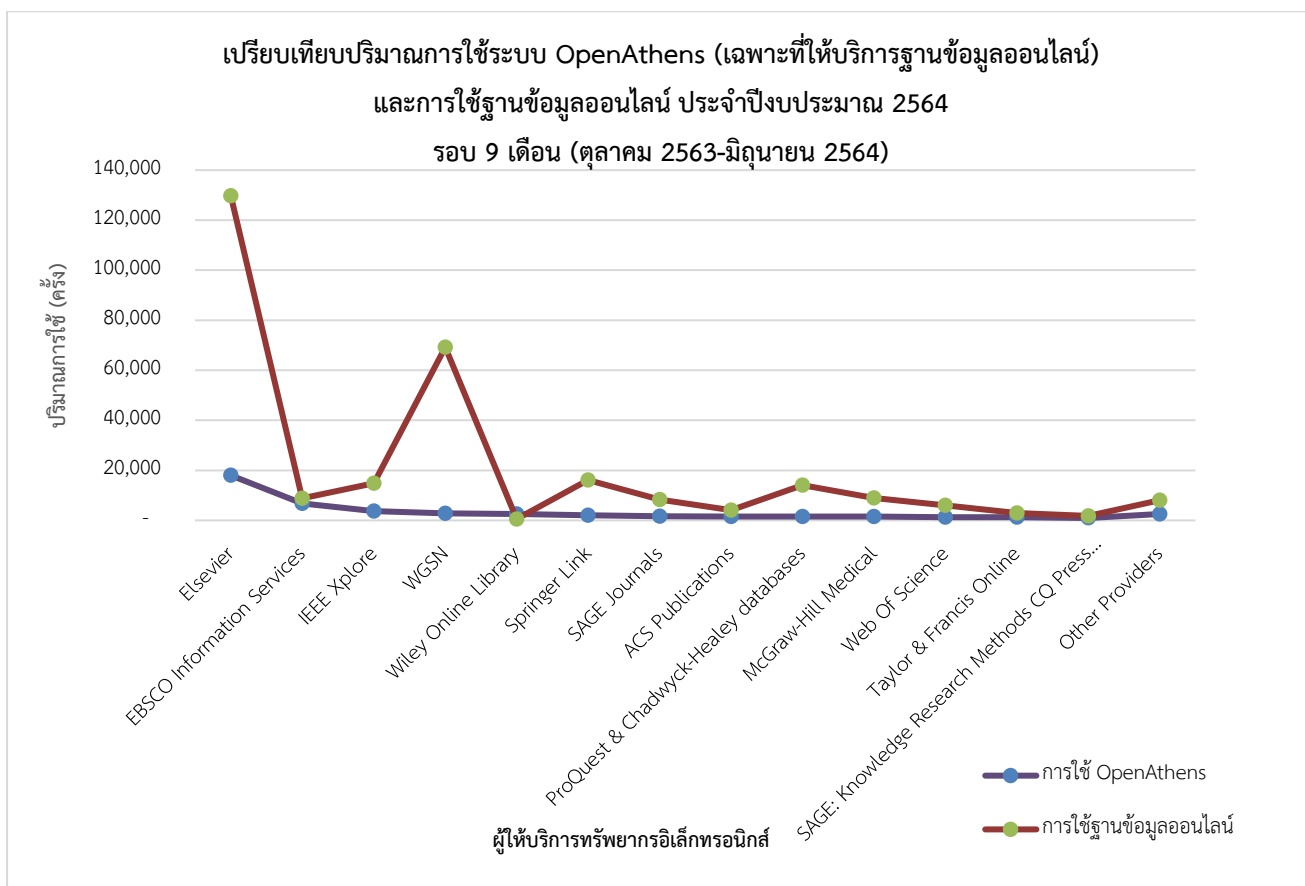
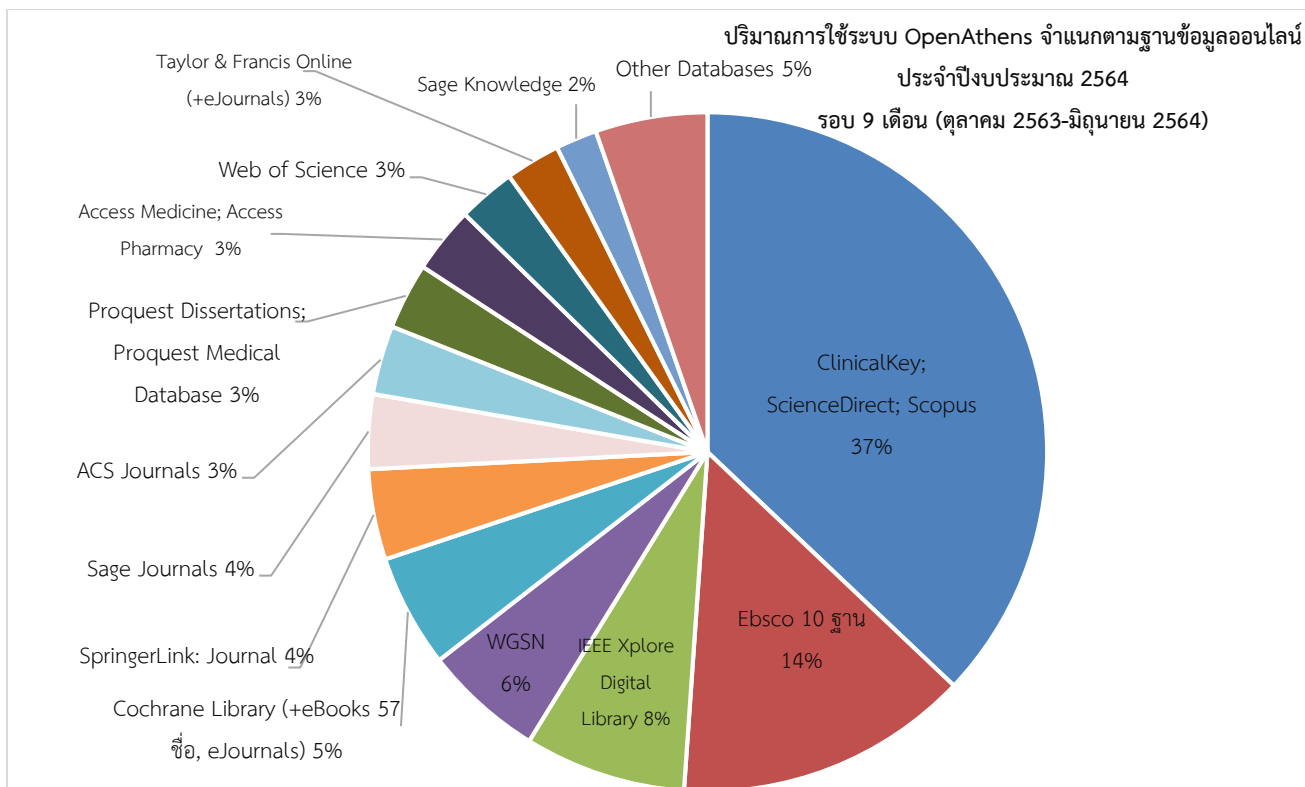
ผู้ให้บริการทรัพยากรอิเล็กทรอนิกส์	การเข้าใช้ผ่านระบบ OpenAthens	การใช้ฐานข้อมูลออนไลน์
Wiley Online Library	2,613	549
Ebsco Information Service	6,804	8,848
Taylor & Francis Online	1,270	2,985
SAGE: Knowledge	956	1,756

ความไม่สอดคล้องดังกล่าว อาจเกิดจากผู้ใช้มีความต้องการเข้าใช้ฐานข้อมูลออนไลน์นั้นๆ แต่พบทรัพยากรที่ต้องการน้อยหรือไม่ตรงความต้องการ รวมถึงอาจเป็นทรัพยากรที่สำนักหอสมุดกลางไม่ได้บอกรับหรือไม่มีสิทธิ์เข้าใช้

รายละเอียดดังตาราง 4

ตาราง 4 เปรียบเทียบปริมาณการใช้ระบบ OpenAthens (เฉพาะที่ให้บริการฐานข้อมูลออนไลน์) และการใช้ฐานข้อมูลออนไลน์ รอบ 9 เดือน (ตุลาคม 2563-มิถุนายน 2564) ประจำปีงบประมาณ 2564

ผู้ให้บริการทรัพยากรอิเล็กทรอนิกส์	ปริมาณการใช้ (ครั้ง)	ฐานข้อมูลออนไลน์	ปริมาณการใช้ (ครั้ง)
Elsevier	17,981	ClinicalKey; ScienceDirect; Scopus	129,761
EBSCO Information Services	6,804	Academic Search Ultimate; Applied Science & Technology Source	8,848
IEEE Xplore	3,731	IEEE Xplore Digital Library (IEL)	14,795
WGSN	2,764	WGSN: Fashion Trend	69,219
Wiley Online Library	2,613	Cochrane Library (และ eBooks 57 ชื่อ, eJournals แยกชื่อ)	549
Springer Link	2,088	SpringerLink: Journal	16,173
SAGE Journals	1,719	Sage Journals	8,274
ACS Publications	1,594	ACS Journals	4,069
ProQuest & Chadwyck-Healey databases	1,531	Proquest Dissertations & Theses Global; Proquest Medical Database	14,031
McGraw-Hill Medical	1,530	Access Medicine; Access Pharmacy	8,938
Web Of Science	1,331	Web of Science	5,988
Taylor & Francis Online	1,270	Taylor & Francis Online: Sport, Leisure & Tourism (และ eJournals แยกชื่อ)	2,985
SAGE: Knowledge Research Methods	956	Sage Knowledge	1,756
UpToDate	555	UpToDate (เปิดใช้งานผ่าน OA ถึง 31 ธ.ค. 63)	ไม่มีข้อมูลสถิติการใช้
Emerald	531	Emerald Management	1,196
ACM Digital Library (ACM DL)	511	ACM Digital Library	850
IQNewsclips	519	NewsClip4	3,850
ASCE - American Society of Civil Engineering	286	ASCE Library	446
Euromonitor International Application	71	Passport (ใช้งานได้ถึง 30 พ.ย. 63 เนื่องจากยกเลิกบอกรับ)	637
ICE Virtual Library	57	ICE Virtual Library (ทดลองใช้ ธ.ค. 63)	509
Chemical Abstracts Service (CAS)	56	SciFinder-n (ใช้งานได้ถึง 30 พ.ย. 63 เนื่องจากยกเลิกบอกรับ)	561
รวม	48,498	รวม	293,435



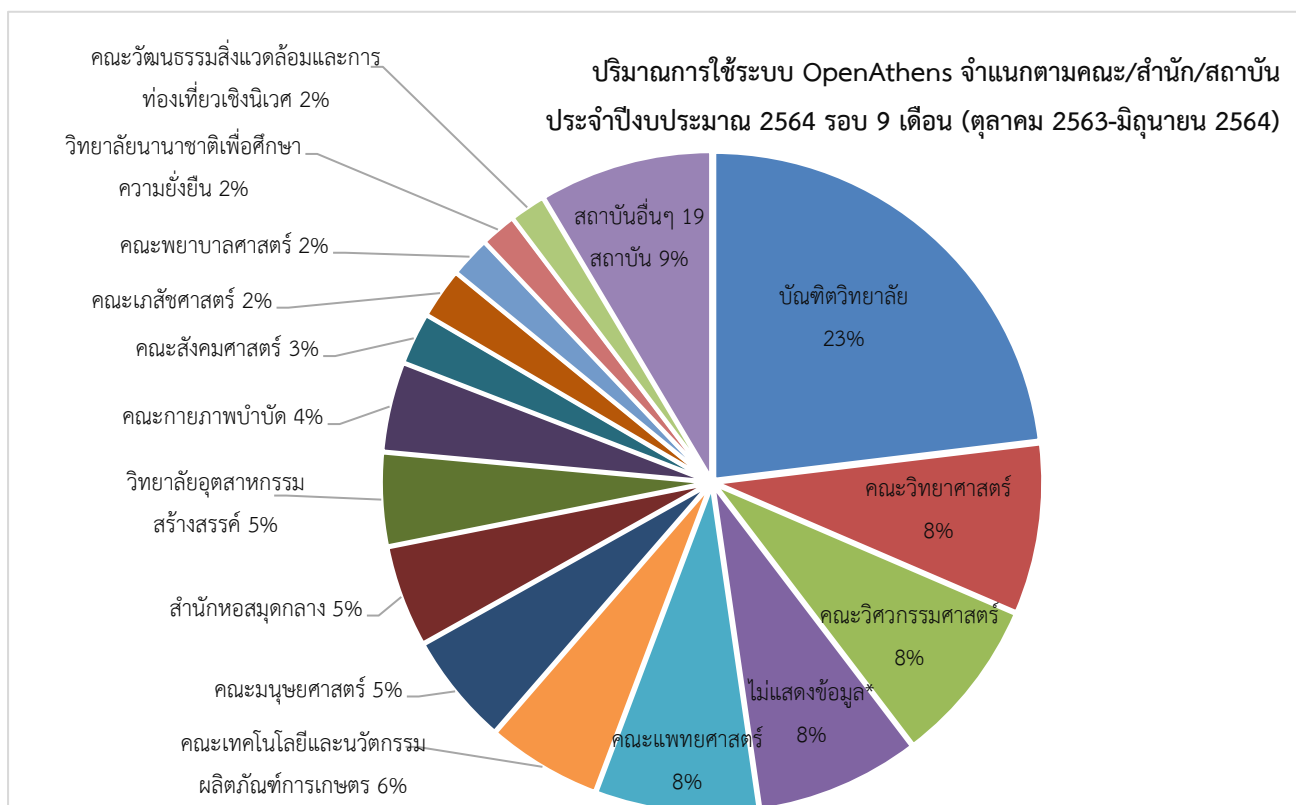
1.3 เมื่อพิจารณาการใช้จำแนกตามคณะ/สำนัก/สถาบัน พบว่า คณะ/สำนัก/สถาบันที่เข้าใช้ OpenAthens มากที่สุด 5 อันดับแรก ได้แก่ บัณฑิตวิทยาลัย (15,478 ครั้ง) รองลงมา คือ คณะวิทยาศาสตร์ (5,622 ครั้ง) คณะวิศวกรรมศาสตร์ (5,478 ครั้ง) คณะแพทยศาสตร์ (5,381 ครั้ง) และคณะเทคโนโลยีและนวัตกรรมผลิตภัณฑ์การเกษตร (3,791 ครั้ง) ตามลำดับ รายละเอียดดังตาราง 5

ตาราง 5 ปริมาณการใช้ระบบ OpenAthens จำแนกตามคณะ/สำนัก/สถาบัน ประจำปีงบประมาณ 2564 รอบ 9 เดือน (ตุลาคม 2563-มิถุนายน 2564)

คณะ/สำนัก/สถาบัน	ปริมาณการใช้ (ครั้ง)
บัณฑิตวิทยาลัย	15,478
คณะวิทยาศาสตร์	5,622
คณะวิศวกรรมศาสตร์	5,478
ไม่แสดงข้อมูล*	5,407
คณะแพทยศาสตร์	5,381
คณะเทคโนโลยีและนวัตกรรมผลิตภัณฑ์การเกษตร	3,791
คณะมนุษยศาสตร์	3,686
สำนักหอสมุดกลาง	3,348
วิทยาลัยอุตสาหกรรมสร้างสรรค์	3,078
คณะกายภาพบำบัด	2,963
คณะสังคมศาสตร์	1,711
คณะเภสัชศาสตร์	1,666
คณะพยาบาลศาสตร์	1,347
วิทยาลัยนานาชาติเพื่อศึกษาความยั่งยืน	1,186
คณะวัฒนธรรมสิ่งแวดล้อมและการท่องเที่ยวเชิงนิเวศ	1,182
คณะศึกษาศาสตร์	831
ศูนย์การแพทย์ปัญญานันทภิกขุ ชลประทาน	772
คณะเศรษฐศาสตร์	764
วิทยาลัยนวัตกรรมการสื่อสารสังคม	644
คณะทันตแพทยศาสตร์	385
คณะพลศึกษา	352
สถาบันวิจัยพฤติกรรมศาสตร์	348
คณะศิลปกรรมศาสตร์	335
คณะบริหารธุรกิจเพื่อสังคม	305
สำนักงานอธิการบดี	233
ศูนย์การแพทย์สมเด็จพระเทพรัตนราชสุดาฯ	228
สำนักนวัตกรรมการเรียนรู้	198
สำนักทดสอบทางการศึกษาและจิตวิทยา	124
สำนักคอมพิวเตอร์	74
สถาบันยุทธศาสตร์ทางปัญญาและวิจัย	59
สำนักสื่อและเทคโนโลยีการศึกษา	27
สถาบันวิจัย พัฒนา และสาธิตการศึกษา	22

คณะ/สำนัก/สถาบัน	ปริมาณการใช้ (ครั้ง)
วิทยาลัยโพธิวิชชาลัย	21
สถาบันวัฒนธรรมและศิลปะ	5
รวม	67,051

*ไม่แสดงข้อมูล หมายถึง บัญชีผู้ใช้ที่ไม่พบข้อมูลในระบบสมุดรายชื่อของมหาวิทยาลัย



เมื่อพิจารณาความสอดคล้องของการใช้งานฐานข้อมูลออนไลน์กับกลุ่มผู้ใช้จากคณะ/สำนัก/สถาบัน พบว่า โดยรวมแล้วมีความสอดคล้องกันตามกลุ่มสาขาวิชา ทั้งนี้แม้ว่าจะไม่สามารถระบุความสอดคล้องของการใช้งานฐานข้อมูลออนไลน์ได้อย่างชัดเจนสำหรับผู้ให้บริการทรัพยากรอิเล็กทรอนิกส์ที่ให้บริการฐานข้อมูลออนไลน์จำนวนมากกว่า 1 ฐาน แต่อาจจะสามารถพิจารณาภาพรวมได้จากกลุ่มสาขาวิชาที่ให้บริการ

1) คณะ/สำนัก/สถาบันที่มีการใช้งานในอันดับแรกหรืออันดับต้นๆ ของแต่ละผู้ให้บริการทรัพยากรอิเล็กทรอนิกส์ คือ บัณฑิตวิทยาลัย เนื่องจากเป็นคณะ/สำนัก/สถาบันที่สามารถใช้ทรัพยากรอิเล็กทรอนิกส์ได้ทุกกลุ่มสาขาวิชา

2) กรณีเป็นฐานข้อมูลเฉพาะสาขา พบว่า กลุ่มผู้ใช้หลักจะมาจากคณะ/สำนัก/สถาบันที่อยู่ในกลุ่มสาขาวิชานั้นๆ หรือที่เกี่ยวข้อง ตัวอย่างดังตาราง 6

ตาราง 6 ตัวอย่างความสอดคล้องของการเข้าใช้งานฐานข้อมูลออนไลน์กับคณะ/สำนัก/สถาบัน

ผู้ให้บริการทรัพยากร	ฐานข้อมูลออนไลน์	คณะที่เข้าใช้มากที่สุด 3 อันดับแรก	ปริมาณการใช้
IEEE Xplore	IEEE Xplore Digital Library (IEL) (ฐานข้อมูลด้านวิศวกรรมศาสตร์)	ปริมาณการใช้ทั้งหมด	3,731
		คณะวิศวกรรมศาสตร์	2,088
		บัณฑิตวิทยาลัย	776
		คณะวิทยาศาสตร์	362
WGSN	WGSN: Fashion Trend (ฐานข้อมูล ด้านการออกแบบเครื่องแต่งกาย เครื่องประดับ)	ปริมาณการใช้ทั้งหมด	2,764
		วิทยาลัยอุตสาหกรรมสร้างสรรค์	2,399
		ไม่แสดงข้อมูล*	175
		คณะศิลปกรรมศาสตร์	78
ACS Publications	ACS Journals (ฐานข้อมูลทางด้านเคมี)	ปริมาณการใช้ทั้งหมด	1,594
		คณะวิทยาศาสตร์	691
		คณะวิศวกรรมศาสตร์	297
		บัณฑิตวิทยาลัย	263
McGraw-Hill Medical	Access Medicine; Access Pharmacy (ฐานข้อมูลทางการแพทย์ และเภสัชศาสตร์)	ปริมาณการใช้ทั้งหมด	1,530
		คณะเภสัชศาสตร์	667
		คณะแพทยศาสตร์	561
		คณะกายภาพบำบัด	46
Emerald	Emerald Mangement (ฐานข้อมูล ด้านการบัญชี การเงินและเศรษฐศาสตร์ การจัดการธุรกิจและกลยุทธ์ และการ จัดการการท่องเที่ยว)	ปริมาณการใช้ทั้งหมด	531
		บัณฑิตวิทยาลัย	148
		วิทยาลัยนานาชาติเพื่อศึกษาความยั่งยืน	91
		คณะสังคมศาสตร์	60
ASCE - American Society of Civil Engineering	ASCE Library (ฐานข้อมูลด้าน วิศวกรรมโยธาและสิ่งแวดล้อม)	ปริมาณการใช้ทั้งหมด	286
		คณะวิศวกรรมศาสตร์	158
		บัณฑิตวิทยาลัย	45
		สำนักหอสมุดกลาง	30

*ไม่แสดงข้อมูล หมายถึง บัญชีผู้ใช้ที่ไม่พบข้อมูลในระบบสมุดรายชื่อของมหาวิทยาลัย

3) ข้อสังเกตที่พบกรณีเป็นฐานข้อมูลออนไลน์เฉพาะสาขา คือ การเข้าใช้ Taylor & Francis Online ที่ให้บริการฐานข้อมูล Taylor & Francis Online: Sport, Leisure & Tourism ซึ่งคณะ/สำนัก/สถาบันที่เป็นกลุ่มผู้ใช้หลัก คือ คณะพลศึกษา คณะกายภาพบำบัด และคณะที่มีการเรียนการสอนเกี่ยวกับการจัดการการท่องเที่ยว และจากการเข้าใช้ระบบ OpenAthens พบว่า คณะ/สำนัก/สถาบันที่เข้าใช้ส่วนใหญ่ คือ คณะต่างๆ ที่การเรียนการสอนเกี่ยวกับการจัดการการท่องเที่ยว รวมถึงคณะกายภาพบำบัด ส่วนคณะพลศึกษามีการเข้าใช้น้อยที่สุด 40 ครั้ง (การเข้าใช้จากคณะพลศึกษา 8 ครั้ง รวมกับการใช้จากสาขาวิชาที่เกี่ยวข้องของบัณฑิตวิทยาลัย 32 ครั้ง) นอกจากนี้ยังมีการเข้าใช้งานจากคณะ/สำนัก/สถาบันอื่นๆ ที่มีความหลากหลายซึ่งคาดว่าเป็นการเข้าใช้ในส่วนที่เป็นวารสารอิเล็กทรอนิกส์ที่บอกรับแบบแยกชื่อ รายละเอียดดังตาราง

ตาราง 7 การเข้าใช้งานฐานข้อมูล Taylor & Francis Online: Sport, Leisure & Tourism โดยคณะ/สำนัก/สถาบัน
ที่เป็นกลุ่มผู้ใช้หลัก

ผู้ให้บริการทรัพยากร อิเล็กทรอนิกส์	ฐานข้อมูลออนไลน์	คณะที่มีการใช้มาก และคณะที่เป็นกลุ่มผู้ใช้หลัก	ปริมาณการใช้ (ครั้ง)
Taylor & Francis Online	Taylor & Francis Online: Sport, Leisure & Tourism	ปริมาณการใช้ทั้งหมด	1,270
		บัณฑิตวิทยาลัย	229
		กายภาพบำบัด	2
		การจัดการกีฬาและนันทนาการ	11
		วิทยาศาสตร์การกีฬาและการออกกำลังกาย	17
		สุขศึกษาและพลศึกษา	4
		วิทยาลัยนวัตกรรมการสื่อสารสังคม	95
		คณะมนุษยศาสตร์	89
		คณะวัฒนธรรมสิ่งแวดล้อมและการ ท่องเที่ยวเชิงนิเวศ	89
		คณะกายภาพบำบัด	55
		คณะสังคมศาสตร์	54
		วิทยาลัยนานาชาติเพื่อศึกษาความยั่งยืน	53
		คณะพลศึกษา	8
		คณะบริหารธุรกิจเพื่อสังคม	5

ข้อมูลการเข้าใช้ระบบ OpenAthens (เฉพาะที่ให้บริการฐานข้อมูลออนไลน์) โดยคณะ/สำนัก/สถาบัน
ดังเอกสารแนบท้าย หน้า 19

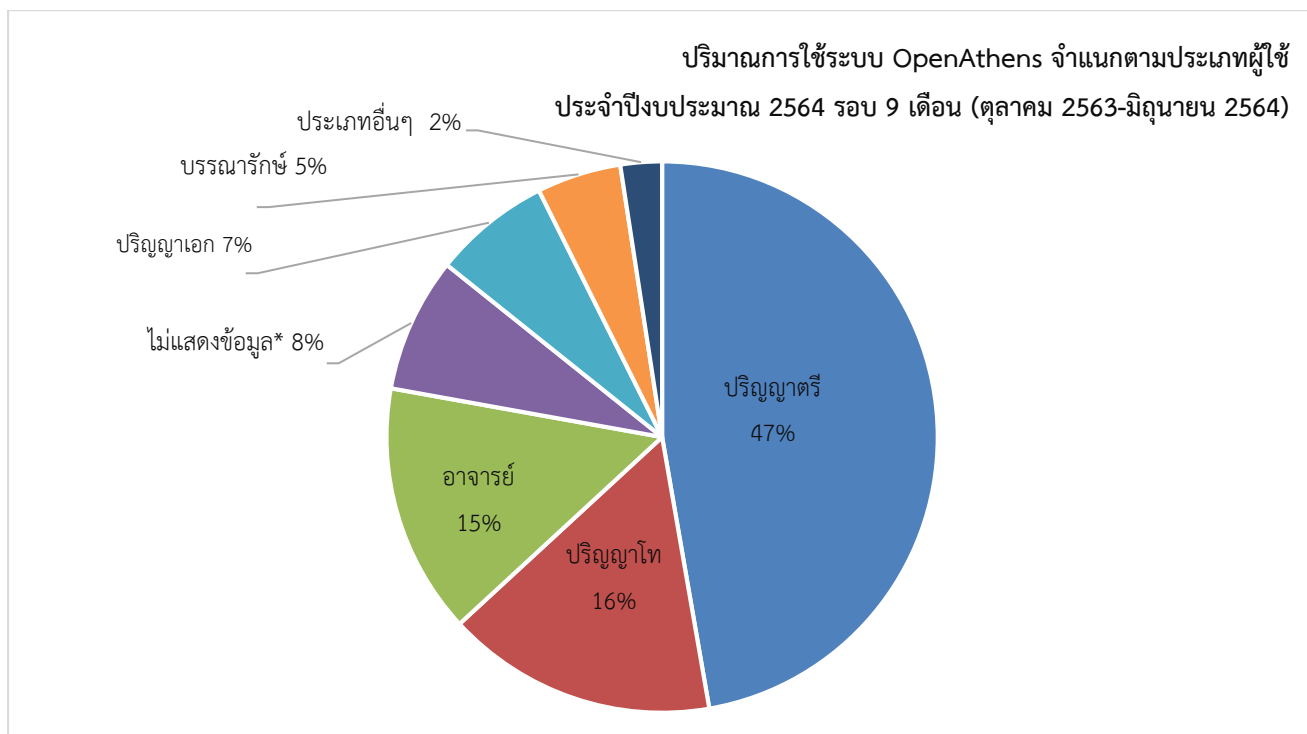
1.4 เมื่อพิจารณาการใช้จำแนกตามประเภทผู้ใช้ พบว่า ประเภทผู้ใช้ที่เข้าใช้ระบบ OpenAthens มากที่สุด
5 อันดับแรก ได้แก่ ปริญญาตรี (31,688 ครั้ง) รองลงมา คือ ปริญญาโท (10,650 ครั้ง) อาจารย์ (9,850 ครั้ง)
ปริญญาเอก (4,618 ครั้ง) และบรรณารักษ์ (3,315 ครั้ง) ตามลำดับ นอกจากนี้ยังพบว่าผู้ใช้ที่เข้าใช้ทรัพยากร
อิเล็กทรอนิกส์ยังมาจากประเภทต่างๆ ที่หลากหลายอีกด้วย

สำหรับผู้ให้บริการฐานข้อมูลออนไลน์ที่ผู้ใช้ประเภทนิสิต อาจารย์และนักวิจัยเข้าใช้มากที่สุด คือ Elsevier
และ EBSCO Information Services รวมถึง IEEE Xplore ทั้งนี้หากเป็นนักวิจัย จะมีการใช้ Web of Science
เพิ่มเข้ามาด้วย รายละเอียดดังตาราง 8-9

ตาราง 8 ปริมาณการใช้ระบบ OpenAthens จำแนกตามประเภทผู้ใช้ ประจำปีงบประมาณ 2564 รอบ 9 เดือน
(ตุลาคม 2563-มิถุนายน 2564)

ประเภทผู้ใช้	ปริมาณการใช้ (ครั้ง)
ปริญญาตรี	31,688
ปริญญาโท	10,650
อาจารย์	9,850
ไม่แสดงข้อมูล*	5,299
ปริญญาเอก	4,618
บรรณารักษ์	3,315
นักวิชาการศึกษา	414
นักวิชาการคอมพิวเตอร์	257
นักสื่อสารองค์กร	166
แพทย์	174
ผู้ปฏิบัติงานทั่วไป	108
พยาบาล	80
นักวิชาการเวชสถิติ	68
ทันตแพทย์	60
นักวิจัย	50
เจ้าหน้าที่วิจัย	38
นักจัดการงานทั่วไป	38
นักวิชาการโสตทัศนศึกษา	28
นักวิทยาศาสตร์	27
ประกาศนียบัตรบัณฑิต	27
นักวิชาการสถิติ	27
พนักงานบริการ	25
วิศวกร	13
ผู้ปฏิบัติงานวิทยาศาสตร์	9
นักวิเคราะห์นโยบายและแผน	8
นักทรัพยากรบุคคล	7
นักวิชาการเงินและบัญชี	3
เภสัชกร	3
นักวิชาการพัสดุ	1
รวม	67,051

*ไม่แสดงข้อมูล หมายถึง บัญชีผู้ใช้ที่ไม่พบข้อมูลในระบบสมุดรายชื่อของมหาวิทยาลัย



ตาราง 9 การเข้าใช้ระบบ OpenAthens (เฉพาะที่ให้บริการฐานข้อมูลออนไลน์) ของผู้ใช้แต่ละประเภท*
ประจำปีงบประมาณ 2564 รอบ 9 เดือน (ตุลาคม 2563-มิถุนายน 2564)

ประเภทของผู้ใช้	ผู้ให้บริการทรัพยากรอิเล็กทรอนิกส์	ปริมาณการใช้ (ครั้ง)
บรรณารักษ์		24,024
	Elsevier	8,790
	EBSCO Information Services	2,986
	WGSN	2,454
	IEEE Xplore	2,052
	Wiley Online Library	1,188
	McGraw-Hill Medical	1,128
	Web Of Science	958
	ACS Publications	890
	Springer Link	732
	ProQuest & Chadwyck-Healey databases	665
	SAGE Journals	566
	Taylor & Francis Online	498
	UpToDate	434
	Emerald	190
	ASCE - American Society of Civil Engineering	189
	SAGE: Knowledge Research Methods CQ Press Library Stats	138
	ACM Digital Library (ACM DL)	85
	Euromonitor International Application	41
	IQNewsclips	23
	Chemical Abstracts Service (CAS)	14
	ICE Virtual Library	3

ประเภทของผู้ใช้	ผู้ให้บริการทรัพยากรอิเล็กทรอนิกส์	ปริมาณการใช้ (ครั้ง)
ปริญญาโท		7,315
	Elsevier	2,548
	EBSCO Information Services	1,245
	IEEE Xplore	711
	Wiley Online Library	591
	SAGE Journals	443
	Springer Link	384
	ProQuest & Chadwyck-Healey databases	381
	ACS Publications	214
	SAGE: Knowledge Research Methods CQ Press Library Stats	191
	ACM Digital Library (ACM DL)	147
	Taylor & Francis Online	114
	Emerald	104
	Web Of Science	78
	IQNewsclips	54
	ASCE - American Society of Civil Engineering	39
	WGSN	20
	Chemical Abstracts Service (CAS)	18
	McGraw-Hill Medical	16
	UpToDate	13
	Euromonitor International Application	2
	ICE Virtual Library	2
อาจารย์		7,433
	Elsevier	3,557
	EBSCO Information Services	831
	IEEE Xplore	613
	Springer Link	511
	ACS Publications	360
	Wiley Online Library	307
	SAGE Journals	203
	McGraw-Hill Medical	186
	Taylor & Francis Online	160
	Web Of Science	160
	ProQuest & Chadwyck-Healey databases	141
	SAGE: Knowledge Research Methods CQ Press Library Stats	140
	Emerald	130
	WGSN	45
	ACM Digital Library (ACM DL)	32
	UpToDate	18
	IQNewsclips	16
	ICE Virtual Library	9

ประเภทของผู้ใช้	ผู้ให้บริการทรัพยากรอิเล็กทรอนิกส์	ปริมาณการใช้ (ครั้ง)
อาจารย์ (ต่อ)	Chemical Abstracts Service (CAS)	7
	ASCE - American Society of Civil Engineering	6
	Euromonitor International Application	1
ปริญญาเอก		3,099
	Elsevier	1,158
	EBSCO Information Services	759
	Springer Link	197
	Wiley Online Library	192
	SAGE Journals	190
	ProQuest & Chadwyck-Healey databases	179
	Taylor & Francis Online	106
	SAGE: Knowledge Research Methods CQ Press Library Stats	103
	IEEE Xplore	64
	ACS Publications	49
	Emerald	42
	Web Of Science	25
	ACM Digital Library (ACM DL)	14
	ASCE - American Society of Civil Engineering	6
	Chemical Abstracts Service (CAS)	4
	IQNewsclips	3
	McGraw-Hill Medical	3
	UpToDate	3
	Euromonitor International Application	1
	WGSN	1
นักวิจัย		50
	Elsevier	17
	Web Of Science	16
	EBSCO Information Services	6
	Springer Link	4
	Taylor & Francis Online	3
	ProQuest & Chadwyck-Healey databases	2
	SAGE Journals	2
ประกาศนียบัตรบัณฑิต		11
	EBSCO Information Services	6
	SAGE Journals	3
	McGraw-Hill Medical	1
	ProQuest & Chadwyck-Healey databases	1

*เฉพาะผู้ใช้ประเภทนิสิต อาจารย์และนักวิจัย

2. เปรียบเทียบปริมาณการใช้ฐานข้อมูลออนไลน์ก่อนและหลังการนำระบบ OpenAthens มาใช้

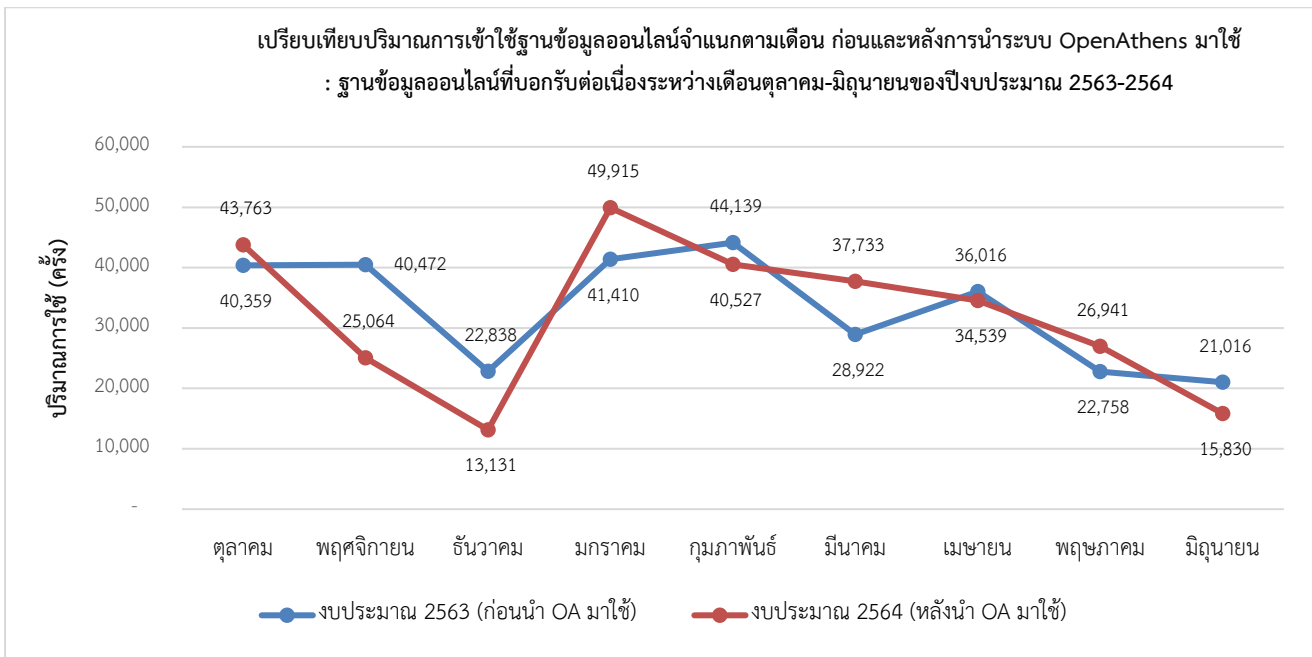
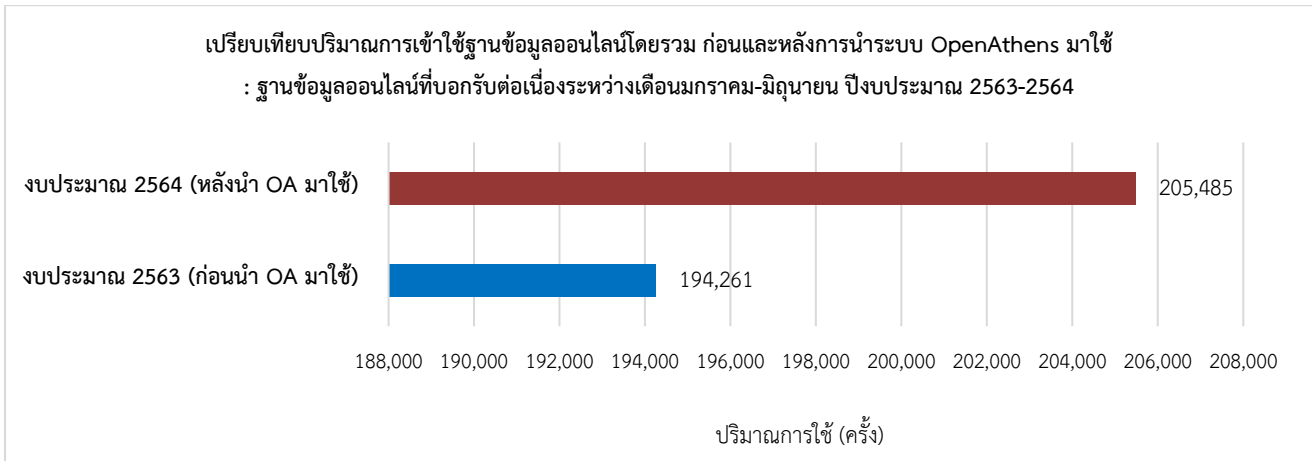
จากการเปรียบเทียบปริมาณการใช้ฐานข้อมูลออนไลน์ก่อนและหลังการนำระบบ OpenAthens มาใช้ โดยกำหนดช่วงเดือนที่นำมาเปรียบเทียบ คือ เดือนมกราคม-มิถุนายน ปีงบประมาณ 2563-2564 ทั้งนี้เนื่องจาก ตั้งแต่เดือนมกราคม 2564 เป็นต้นไปนั้น การเปิดให้บริการระบบ OpenAthens ของสำนักหอสมุดกลางเริ่มเข้าสู่ความเรียบร้อย ผลการเปรียบเทียบ พบว่า ปริมาณการใช้รวมของฐานข้อมูลออนไลน์ที่บอกรับต่อเนื่องทั้ง 2 ปี จำนวน 25 ฐานในช่วงเดือนดังกล่าวของปีงบประมาณ 2564 มีอัตราการใช้ที่เพิ่มขึ้นจากปีงบประมาณ 2563 ร้อยละ 5.78 รายละเอียดดังตาราง 10

ตาราง 10 เปรียบเทียบปริมาณการใช้ฐานข้อมูลออนไลน์ก่อนและหลังการนำระบบ OpenAthens มาใช้

เดือน	ปริมาณการใช้ (ครั้ง)		อัตราการใช้ (ร้อยละ) หลังการนำ OA มาใช้
	งบประมาณ 2563 (ก่อนนำ OA มาใช้)	งบประมาณ 2564 (หลังนำ OA มาใช้)	
ตุลาคม	40,359	43,763	8.43
พฤศจิกายน	40,472	25,064	-38.07
ธันวาคม	22,838	13,131	-42.50
มกราคม	41,410	49,915	20.54
กุมภาพันธ์	44,139	40,527	-8.18
มีนาคม	28,922	37,733	30.46
เมษายน	36,016	34,539	-4.10
พฤษภาคม	22,758	26,941	18.38
มิถุนายน	21,016	15,830	-24.68
รวมทั้งหมด	297,930	287,443	-3.52
รวมเฉพาะ	194,261	205,485	5.78

หมายเหตุ:

1. ฐานข้อมูลออนไลน์ หมายถึง ฐานข้อมูลออนไลน์ทั้งหมดที่บอกรับโดยสำนักหอสมุดกลาง มศว หอสมุดคณะแพทยศาสตร์ มศว และสำนักงานปลัดกระทรวงการอุดมศึกษา วิทยาศาสตร์ วิจัยและนวัตกรรม (สป.อว.)
2. ปริมาณการใช้ฐานข้อมูลออนไลน์ หมายถึง ปริมาณการดาวน์โหลดเอกสารฉบับเต็ม หรือปริมาณการเข้าใช้งาน ตามลักษณะของข้อมูลที่ให้บริการในกรณีที่เป็นฐานข้อมูลออนไลน์ประเภทบทความและการอ้างอิง สุตระยา/เคมี ข้อมูลสถิติ ภาพ หรือข่าวสาร เป็นต้น



จัดทำโดย อัมพร ขาวบาง
สำนักหอสมุดกลาง มหาวิทยาลัยศรีนครินทรวิโรฒ
สิงหาคม 2564

เอกสารแนบท้าย

การเข้าใช้ระบบ OpenAthens (เฉพาะที่ให้บริการฐานข้อมูลออนไลน์) โดยคณะ/สำนัก/สถาบัน
ประจำปีงบประมาณ 2564 รอบ 9 เดือน (ตุลาคม 2563-มิถุนายน 2564)

ผู้ให้บริการทรัพยากร อิเล็กทรอนิกส์	ฐานข้อมูลออนไลน์	คณะ/สำนัก/สถาบัน	ปริมาณการใช้ (ครั้ง)
Elsevier	ClinicalKey; ScienceDirect; Scopus		17,981
		บัณฑิตวิทยาลัย	3,758
		คณะแพทยศาสตร์	2,173
		คณะเทคโนโลยีและนวัตกรรมผลิตภัณฑ์การเกษตร	1,942
		คณะวิทยาศาสตร์	1,752
		คณะวิศวกรรมศาสตร์	1,500
		คณะกายภาพบำบัด	1,279
		คณะวัฒนธรรมสิ่งแวดล้อมและการท่องเที่ยวเชิงนิเวศ	906
		ไม่แสดงข้อมูล*	639
		สำนักหอสมุดกลาง	581
		คณะพยาบาลศาสตร์	452
		คณะเภสัชศาสตร์	444
		คณะมนุษยศาสตร์	375
		วิทยาลัยนานาชาติเพื่อศึกษาความยั่งยืน	296
		ศูนย์การแพทย์ปัญญานันทภิกขุ ชลประทาน	289
		คณะสังคมศาสตร์	214
		คณะทันตแพทยศาสตร์	202
		คณะศึกษาศาสตร์	184
		คณะพลศึกษา	166
		สถาบันวิจัยพฤกษศาสตร์	138
		ศูนย์การแพทย์สมเด็จพระเทพรัตนราชสุดาฯ	125
		สำนักนวัตกรรมการเรียนรู้	116
		คณะเศรษฐศาสตร์	105
		คณะบริหารธุรกิจเพื่อสังคม	86
		วิทยาลัยอุตสาหกรรมสร้างสรรค์	61
		สถาบันยุทธศาสตร์ทางปัญญาและวิจัย	59
		สำนักทดสอบทางการศึกษาและจิตวิทยา	58
วิทยาลัยนวัตกรรมการสื่อสารสังคม	28		
คณะศิลปกรรมศาสตร์	19		
สำนักงานอธิการบดี	19		
วิทยาลัยโพธิวิชชาลัย	10		
สำนักคอมพิวเตอร์	2		
สำนักสื่อและเทคโนโลยีการศึกษา	2		
สถาบันวิจัย พัฒนา และสาธิตการศึกษา	1		

ผู้ให้บริการทรัพยากรอิเล็กทรอนิกส์	ฐานข้อมูลออนไลน์	คณะ/สำนัก/สถาบัน	ปริมาณการใช้ (ครั้ง)
EBSCO Information Services	Academic Search Ultimate;		6,804
	Applied Science & Technology Source Ultimate;	บัณฑิตวิทยาลัย	2,040
	Art & Architecture Complete;	คณะมนุษยศาสตร์	970
	CINAHL Complete;	สำนักหอสมุดกลาง	550
	Communication & Mass Media Complete;	คณะวิทยาศาสตร์	405
	Education Research Complete;	คณะพยาบาลศาสตร์	383
	Education Source;	คณะเทคโนโลยีและนวัตกรรมผลิตภัณฑ์การเกษตร	329
	Food Science Source;	คณะวิศวกรรมศาสตร์	308
	H.W.Wilson;	ไม่แสดงข้อมูล*	244
	Legal Source	คณะศึกษาศาสตร์	212
		คณะกายภาพบำบัด	189
		คณะสังคมศาสตร์	179
		วิทยาลัยนานาชาติเพื่อศึกษาความยั่งยืน	137
		คณะเศรษฐศาสตร์	134
		วิทยาลัยนวัตกรรมการสื่อสารสังคม	126
		คณะแพทยศาสตร์	119
		ศูนย์การแพทย์ปัญญานันทภิกขุ ชลประทาน	90
		สถาบันวิจัยพฤกษศาสตร์	76
		คณะเภสัชศาสตร์	68
		คณะศิลปกรรมศาสตร์	52
		คณะพลศึกษา	38
		คณะบริหารธุรกิจเพื่อสังคม	31
		คณะทันตแพทยศาสตร์	22
		วิทยาลัยอุตสาหกรรมสร้างสรรค์	16
		คณะวัฒนธรรมสิ่งแวดล้อมและการท่องเที่ยวเชิงนิเวศ	14
		สำนักทดสอบทางการศึกษาและจิตวิทยา	14
		สำนักงานอธิการบดี	13
		สำนักนวัตกรรมการเรียนรู้	13
		สถาบันวิจัย พัฒนา และสาธิตการศึกษา	11
		สำนักสื่อและเทคโนโลยีการศึกษา	6
	ศูนย์การแพทย์สมเด็จพระเทพรัตนราชสุดาฯ	5	
	สำนักคอมพิวเตอร์	5	
	สถาบันวัฒนธรรมและศิลปะ	3	
	วิทยาลัยโพธิวิชชาลัย	2	

ผู้ให้บริการทรัพยากร	ฐานข้อมูลออนไลน์	คณะ/สำนัก/สถาบัน	ปริมาณการใช้
IEEE Xplore	IEEE Xplore Digital Library (IEL)		3,731
		คณะวิศวกรรมศาสตร์	2,088
		บัณฑิตวิทยาลัย	776
		คณะวิทยาศาสตร์	362
		สำนักหอสมุดกลาง	142
		ไม่แสดงข้อมูล*	139
		คณะสังคมศาสตร์	41
		คณะมนุษยศาสตร์	38
		วิทยาลัยนวัตกรรมการสื่อสารสังคม	31
		คณะเทคโนโลยีและนวัตกรรมผลิตภัณฑ์การเกษตร	15
		คณะบริหารธุรกิจเพื่อสังคม	15
		คณะแพทยศาสตร์	15
		คณะเศรษฐศาสตร์	14
		คณะศึกษาศาสตร์	13
		วิทยาลัยนานาชาติเพื่อศึกษาความยั่งยืน	11
		คณะกายภาพบำบัด	8
		คณะวัฒนธรรมสิ่งแวดล้อมและการท่องเที่ยวเชิงนิเวศ	6
		คณะพยาบาลศาสตร์	5
		คณะทันตแพทยศาสตร์	3
		สำนักคอมพิวเตอร์	3
คณะเภสัชศาสตร์	2		
สถาบันวิจัยพฤติกรรมศาสตร์	2		
วิทยาลัยโพธิวิชชาลัย	1		
วิทยาลัยอุตสาหกรรมสร้างสรรค์	1		
WGSN	WGSN: Fashion Trend		2,764
		วิทยาลัยอุตสาหกรรมสร้างสรรค์	2,399
		ไม่แสดงข้อมูล*	175
		คณะศิลปกรรมศาสตร์	78
		สำนักหอสมุดกลาง	58
		บัณฑิตวิทยาลัย	21
		คณะแพทยศาสตร์	8
		คณะวิทยาศาสตร์	7
		คณะเทคโนโลยีและนวัตกรรมผลิตภัณฑ์การเกษตร	5
		วิทยาลัยนานาชาติเพื่อศึกษาความยั่งยืน	4
		สำนักคอมพิวเตอร์	3
		คณะกายภาพบำบัด	1
		คณะเภสัชศาสตร์	1
		คณะวิศวกรรมศาสตร์	1
		คณะศึกษาศาสตร์	1
		คณะเศรษฐศาสตร์	1
ศูนย์การแพทย์ปัญญานันทภิกขุ ชลประทาน	1		

ผู้ให้บริการทรัพยากรอิเล็กทรอนิกส์	ฐานข้อมูลออนไลน์	คณะ/สำนัก/สถาบัน	ปริมาณการใช้ (ครั้ง)
Wiley Online Library	Cochrane Library (และ eBooks 57 ชื่อ, eJournals แยกชื่อ)		2,613
		บัณฑิตวิทยาลัย	785
		คณะแพทยศาสตร์	380
		คณะเทคโนโลยีและนวัตกรรมผลิตภัณฑ์การเกษตร	379
		สำนักหอสมุดกลาง	180
		คณะมนุษยศาสตร์	136
		คณะวิทยาศาสตร์	120
		ไม่แสดงข้อมูล*	106
		คณะกายภาพบำบัด	69
		คณะวิศวกรรมศาสตร์	65
		วิทยาลัยนานาชาติเพื่อศึกษาความยั่งยืน	56
		คณะสังคมศาสตร์	53
		คณะทันตแพทยศาสตร์	52
		คณะเศรษฐศาสตร์	45
		คณะเภสัชศาสตร์	43
		ศูนย์การแพทย์ปัญญานันทภิกขุ ชลประทาน	35
		คณะพยาบาลศาสตร์	28
		คณะวัฒนธรรมสิ่งแวดล้อมและการท่องเที่ยวเชิงนิเวศ	17
		วิทยาลัยนวัตกรรมการสื่อสารสังคม	14
		คณะศึกษาศาสตร์	11
		คณะพลศึกษา	10
		สถาบันวิจัยพฤติกรรมศาสตร์	9
		ศูนย์การแพทย์สมเด็จพระเทพรัตนราชสุดาฯ	6
สำนักงานอธิการบดี	5		
คณะบริหารธุรกิจเพื่อสังคม	3		
สำนักนวัตกรรมการเรียนรู้	3		
วิทยาลัยโพธิวิชชาลัย	2		
สำนักทดสอบทางการศึกษาและจิตวิทยา	1		
Springer Link	SpringerLink: Journal		2,088
		บัณฑิตวิทยาลัย	593
		คณะวิศวกรรมศาสตร์	249
		คณะวิทยาศาสตร์	143
		สำนักหอสมุดกลาง	137
		คณะแพทยศาสตร์	135
		คณะเทคโนโลยีและนวัตกรรมผลิตภัณฑ์การเกษตร	129
		คณะมนุษยศาสตร์	87
		ไม่แสดงข้อมูล*	86
		คณะกายภาพบำบัด	76
		คณะพยาบาลศาสตร์	64
		คณะสังคมศาสตร์	57

ผู้ให้บริการทรัพยากรอิเล็กทรอนิกส์	ฐานข้อมูลออนไลน์	คณะ/สำนัก/สถาบัน	ปริมาณการใช้ (ครั้ง)
Springer Link	SpringerLink: Journal	คณะศึกษาศาสตร์	53
		คณะเภสัชศาสตร์	52
		วิทยาลัยนานาชาติเพื่อศึกษาความยั่งยืน	52
		คณะบริหารธุรกิจเพื่อสังคม	30
		คณะเศรษฐศาสตร์	29
		ศูนย์การแพทย์ปัญญานันทภิกขุ ชลประทาน	28
		คณะวัฒนธรรมสิ่งแวดล้อมและการท่องเที่ยวเชิงนิเวศ	19
		คณะทันตแพทยศาสตร์	17
		คณะพลศึกษา	17
		สถาบันวิจัยพฤกษศาสตร์	9
		วิทยาลัยอุตสาหกรรมสร้างสรรค์	7
		วิทยาลัยนวัตกรรมการสื่อสารสังคม	4
		สำนักทดสอบทางการศึกษาและจิตวิทยา	4
		สำนักนวัตกรรมการเรียนรู้	4
		คณะศิลปกรรมศาสตร์	3
		ศูนย์การแพทย์สมเด็จพระเทพรัตนราชสุดาฯ	2
สำนักงานอธิการบดี	2		
SAGE Journals	SAGE Journals		1,719
		บัณฑิตวิทยาลัย	638
		คณะสังคมศาสตร์	233
		สำนักหอสมุดกลาง	157
		ไม่แสดงข้อมูล*	119
		คณะมนุษยศาสตร์	82
		คณะพยาบาลศาสตร์	56
		คณะกายภาพบำบัด	47
		วิทยาลัยนานาชาติเพื่อศึกษาความยั่งยืน	44
		คณะศึกษาศาสตร์	41
		คณะแพทยศาสตร์	36
		คณะบริหารธุรกิจเพื่อสังคม	29
		คณะวิทยาศาสตร์	29
		คณะเศรษฐศาสตร์	25
		คณะศิลปกรรมศาสตร์	24
		คณะวัฒนธรรมสิ่งแวดล้อมและการท่องเที่ยวเชิงนิเวศ	22
		คณะเภสัชศาสตร์	20
		คณะเทคโนโลยีและนวัตกรรมผลิตภัณฑ์การเกษตร	18
		คณะวิศวกรรมศาสตร์	15
		สถาบันวิจัยพฤกษศาสตร์	14
สำนักทดสอบทางการศึกษาและจิตวิทยา	14		
วิทยาลัยนวัตกรรมการสื่อสารสังคม	13		
สำนักนวัตกรรมการเรียนรู้	13		

ผู้ให้บริการทรัพยากรอิเล็กทรอนิกส์	ฐานข้อมูลออนไลน์	คณะ/สำนัก/สถาบัน	ปริมาณการใช้ (ครั้ง)
SAGE Journals	SAGE Journals	วิทยาลัยอุตสาหกรรมสร้างสรรค์	7
		ศูนย์การแพทย์ปัญญานันทภิกขุ ชลประทาน	6
		สำนักสื่อและเทคโนโลยีการศึกษา	6
		คณะทันตแพทยศาสตร์	5
		คณะพลศึกษา	4
		ศูนย์การแพทย์สมเด็จพระเทพรัตนราชสุดาฯ	2
ACS Publications	ACS Journals		1,594
		คณะวิทยาศาสตร์	691
		คณะวิศวกรรมศาสตร์	297
		บัณฑิตวิทยาลัย	263
		คณะเทคโนโลยีและนวัตกรรมผลิตภัณฑ์การเกษตร	144
		สำนักหอสมุดกลาง	58
		คณะเภสัชศาสตร์	41
		คณะวัฒนธรรมสิ่งแวดล้อมและการท่องเที่ยวเชิงนิเวศ	20
		ไม่แสดงข้อมูล*	19
		คณะทันตแพทยศาสตร์	12
		คณะมนุษยศาสตร์	9
		คณะพยาบาลศาสตร์	8
		คณะแพทยศาสตร์	7
		คณะศึกษาศาสตร์	6
		คณะพลศึกษา	5
		คณะสังคมศาสตร์	4
		วิทยาลัยอุตสาหกรรมสร้างสรรค์	4
		คณะกายภาพบำบัด	3
		คณะศิลปกรรมศาสตร์	1
วิทยาลัยนวัตกรรมการสื่อสารสังคม	1		
สำนักทดสอบทางการศึกษาและจิตวิทยา	1		
ProQuest & Chadwyck-Healey databases	Proquest Dissertations & Theses Global; Proquest Medical Database		1,531
		บัณฑิตวิทยาลัย	570
		คณะมนุษยศาสตร์	151
		คณะสังคมศาสตร์	107
		คณะแพทยศาสตร์	80
		สำนักหอสมุดกลาง	77
		คณะพยาบาลศาสตร์	69
		คณะวิทยาศาสตร์	64
		ไม่แสดงข้อมูล*	52
		คณะพลศึกษา	47
		คณะกายภาพบำบัด	46
		คณะวิศวกรรมศาสตร์	36
		คณะศึกษาศาสตร์	34

ผู้ให้บริการทรัพยากรอิเล็กทรอนิกส์	ฐานข้อมูลออนไลน์	คณะ/สำนัก/สถาบัน	ปริมาณการใช้ (ครั้ง)
ProQuest & Chadwyck-Healey databases	Proquest Dissertations & Theses Global; Proquest Medical Database	วิทยาลัยนานาชาติเพื่อศึกษาความยั่งยืน	34
		วิทยาลัยนวัตกรรมการสื่อสารสังคม	24
		คณะเศรษฐศาสตร์	20
		คณะศิลปกรรมศาสตร์	17
		คณะเทคโนโลยีและนวัตกรรมผลิตภัณฑ์การเกษตร	16
		ศูนย์การแพทย์ปัญญานันทภิกขุ ชลประทาน	15
		คณะเภสัชศาสตร์	14
		สถาบันวิจัยพฤกษศาสตร์	14
		คณะวัฒนธรรมสิ่งแวดล้อมและการท่องเที่ยวเชิงนิเวศ	9
		คณะทันตแพทยศาสตร์	8
		คณะบริหารธุรกิจเพื่อสังคม	8
		สำนักงานอธิการบดี	7
		สำนักทดสอบทางการศึกษาและจิตวิทยา	5
		ศูนย์การแพทย์สมเด็จพระเทพรัตนราชสุดาฯ	3
		สำนักนวัตกรรมการเรียนรู้	3
วิทยาลัยอุตสาหกรรมสร้างสรรค์	1		
McGraw-Hill Medical	Access Medicine; Access Pharmacy		1,530
		คณะเภสัชศาสตร์	667
		คณะแพทยศาสตร์	561
		สำนักหอสมุดกลาง	72
		คณะกายภาพบำบัด	46
		คณะพยาบาลศาสตร์	41
		ไม่แสดงข้อมูล*	32
		ศูนย์การแพทย์ปัญญานันทภิกขุ ชลประทาน	29
		บัณฑิตวิทยาลัย	21
		คณะเทคโนโลยีและนวัตกรรมผลิตภัณฑ์การเกษตร	12
		คณะวิทยาศาสตร์	11
		คณะวิศวกรรมศาสตร์	8
		คณะศึกษาศาสตร์	8
		คณะมนุษยศาสตร์	7
		ศูนย์การแพทย์สมเด็จพระเทพรัตนราชสุดาฯ	6
		คณะทันตแพทยศาสตร์	5
		คณะวัฒนธรรมสิ่งแวดล้อมและการท่องเที่ยวเชิงนิเวศ	1
วิทยาลัยนวัตกรรมการสื่อสารสังคม	1		
สถาบันวิจัย พัฒนา และสาธิตการศึกษา	1		
สำนักทดสอบทางการศึกษาและจิตวิทยา	1		

ผู้ให้บริการทรัพยากรอิเล็กทรอนิกส์	ฐานข้อมูลออนไลน์	คณะ/สำนัก/สถาบัน	ปริมาณการใช้ (ครั้ง)
Web Of Science	Web Of Science		1,331
		คณะวิทยาศาสตร์	762
		คณะกายภาพบำบัด	136
		บัณฑิตวิทยาลัย	103
		สำนักหอสมุดกลาง	44
		คณะวิศวกรรมศาสตร์	43
		คณะเทคโนโลยีและนวัตกรรมผลิตภัณฑ์การเกษตร	36
		คณะมนุษยศาสตร์	36
		คณะแพทยศาสตร์	33
		ไม่แสดงข้อมูล*	29
		คณะพลศึกษา	21
		วิทยาลัยนานาชาติเพื่อศึกษาความยั่งยืน	21
		ศูนย์การแพทย์ปัญญานันทภิกขุ ชลประทาน	18
		คณะเภสัชศาสตร์	11
		สถาบันวิจัยพฤกษศาสตร์	9
		สำนักนวัตกรรมการเรียนรู้	8
		คณะศึกษาศาสตร์	6
		คณะสังคมศาสตร์	4
		คณะบริหารธุรกิจเพื่อสังคม	3
		คณะพยาบาลศาสตร์	3
		คณะทันตแพทยศาสตร์	1
คณะวัฒนธรรมสิ่งแวดล้อมและการท่องเที่ยวเชิงนิเวศ	1		
คณะศิลปกรรมศาสตร์	1		
วิทยาลัยอุตสาหกรรมสร้างสรรค์	1		
ศูนย์การแพทย์สมเด็จพระเทพรัตนราชสุดาฯ	1		
Taylor & Francis Online	Taylor & Francis Online: Sport, Leisure & Tourism (และ eJournals แยกชื่อ)		1,270
		สำนักหอสมุดกลาง	294
		บัณฑิตวิทยาลัย	229
		วิทยาลัยนวัตกรรมการสื่อสารสังคม	95
		คณะมนุษยศาสตร์	89
		คณะวัฒนธรรมสิ่งแวดล้อมและการท่องเที่ยวเชิงนิเวศ	89
		ไม่แสดงข้อมูล*	77
		คณะกายภาพบำบัด	55
		คณะสังคมศาสตร์	54
		วิทยาลัยนานาชาติเพื่อศึกษาความยั่งยืน	53
		คณะแพทยศาสตร์	41
		คณะเทคโนโลยีและนวัตกรรมผลิตภัณฑ์การเกษตร	31
		คณะวิทยาศาสตร์	23

ผู้ให้บริการทรัพยากรอิเล็กทรอนิกส์	ฐานข้อมูลออนไลน์	คณะ/สำนัก/สถาบัน	ปริมาณการใช้ (ครั้ง)
Taylor & Francis Online (ต่อ)	Taylor & Francis Online: Sport, Leisure & Tourism (และ eJournals แยกชื่อ)	คณะวิศวกรรมศาสตร์	22
		คณะเภสัชศาสตร์	21
		คณะศึกษาศาสตร์	17
		คณะเศรษฐศาสตร์	16
		คณะพยาบาลศาสตร์	11
		คณะพลศึกษา	8
		ศูนย์การแพทย์ปัญญานันทภิกขุ ชลประทาน	8
		คณะศิลปกรรมศาสตร์	7
		คณะทันตแพทยศาสตร์	5
		คณะบริหารธุรกิจเพื่อสังคม	5
		สถาบันวิจัยพฤติกรรมศาสตร์	5
		สำนักทดสอบทางการศึกษาและจิตวิทยา	5
		สำนักนวัตกรรมการเรียนรู้	5
		สำนักสื่อและเทคโนโลยีการศึกษา	3
		สำนักคอมพิวเตอร์	2
SAGE: Knowledge Research Methods CQ Press Library Stats	Sage Knowledge		959
		บัณฑิตวิทยาลัย	309
		ไม่แสดงข้อมูล*	272
		สำนักหอสมุดกลาง	106
		คณะมนุษยศาสตร์	50
		วิทยาลัยนานาชาติเพื่อศึกษาความยั่งยืน	45
		คณะศึกษาศาสตร์	32
		คณะพยาบาลศาสตร์	20
		คณะสังคมศาสตร์	20
		คณะเทคโนโลยีและนวัตกรรมผลิตภัณฑ์การเกษตร	12
		วิทยาลัยนวัตกรรมการสื่อสารสังคม	12
		สำนักนวัตกรรมการเรียนรู้	10
		คณะกายภาพบำบัด	9
		คณะแพทยศาสตร์	8
		คณะเภสัชศาสตร์	8
		คณะวัฒนธรรมสิ่งแวดล้อมและการท่องเที่ยวเชิงนิเวศ	8
		คณะพลศึกษา	7
		คณะวิทยาศาสตร์	7
		สถาบันวิจัยพฤติกรรมศาสตร์	5
		คณะเศรษฐศาสตร์	3
		คณะบริหารธุรกิจเพื่อสังคม	2
		คณะวิศวกรรมศาสตร์	2
คณะศิลปกรรมศาสตร์	2		
ศูนย์การแพทย์ปัญญานันทภิกขุ ชลประทาน	2		
สถาบันวิจัย พัฒนา และสาธิตการศึกษา	2		

ผู้ให้บริการทรัพยากรอิเล็กทรอนิกส์	ฐานข้อมูลออนไลน์	คณะ/สำนัก/สถาบัน	ปริมาณการใช้ (ครั้ง)
SAGE: Knowledge Research Methods CQ Press Library Stats (ต่อ)	Sage Knowledge	คณะทันตแพทยศาสตร์	1
		สำนักงานอธิการบดี	1
		สำนักทดสอบทางการศึกษาและจิตวิทยา	1
UpToDate	UpToDate (เปิดใช้งานผ่านระบบ OpenAthens ถึง 31 ธ.ค. 63)		555
		คณะแพทยศาสตร์	363
		คณะเภสัชศาสตร์	80
		ไม่แสดงข้อมูล*	43
		สำนักหอสมุดกลาง	41
		บัณฑิตวิทยาลัย	16
		ศูนย์การแพทย์ปัญญานันทภิกขุ ชลประทาน	6
		คณะพยาบาลศาสตร์	3
		สถาบันวิจัยพฤกษศาสตร์	2
		คณะศึกษาศาสตร์	1
		Emerald	Emerald Management
บัณฑิตวิทยาลัย	148		
วิทยาลัยนานาชาติเพื่อศึกษาความยั่งยืน	91		
คณะสังคมศาสตร์	60		
คณะมนุษยศาสตร์	51		
สำนักหอสมุดกลาง	41		
คณะเศรษฐศาสตร์	36		
คณะบริหารธุรกิจเพื่อสังคม	30		
ไม่แสดงข้อมูล*	14		
คณะวัฒนธรรมสิ่งแวดล้อมและการท่องเที่ยวเชิงนิเวศ	11		
สำนักทดสอบทางการศึกษาและจิตวิทยา	8		
วิทยาลัยนวัตกรรมการสื่อสารสังคม	7		
คณะเทคโนโลยีและนวัตกรรมผลิตภัณฑ์การเกษตร	6		
คณะวิทยาศาสตร์	6		
คณะวิศวกรรมศาสตร์	6		
สถาบันวิจัยพฤกษศาสตร์	4		
คณะศึกษาศาสตร์	3		
คณะศิลปกรรมศาสตร์	2		
วิทยาลัยอุตสาหกรรมสร้างสรรค์	2		
ศูนย์การแพทย์ปัญญานันทภิกขุ ชลประทาน	2		
คณะพยาบาลศาสตร์	1		
สำนักงานอธิการบดี	1		
สำนักนวัตกรรมการเรียนรู้	1		

ผู้ให้บริการทรัพยากรอิเล็กทรอนิกส์	ฐานข้อมูลออนไลน์	คณะ/สำนัก/สถาบัน	ปริมาณการใช้ (ครั้ง)
ACM Digital Library (ACM DL)	ACM Digital Library		511
		บัณฑิตวิทยาลัย	161
		สำนักหอสมุดกลาง	122
		ไม่แสดงข้อมูล*	109
		คณะวิทยาศาสตร์	36
		คณะมนุษยศาสตร์	22
		คณะศึกษาศาสตร์	11
		คณะเทคโนโลยีและนวัตกรรมผลิตภัณฑ์การเกษตร	9
		คณะแพทยศาสตร์	8
		คณะสังคมศาสตร์	7
		คณะเภสัชศาสตร์	5
		คณะวิศวกรรมศาสตร์	4
		วิทยาลัยนวัตกรรมการสื่อสารสังคม	4
		วิทยาลัยนานาชาติเพื่อศึกษาความยั่งยืน	4
		คณะบริหารธุรกิจเพื่อสังคม	3
		คณะกายภาพบำบัด	1
		คณะทันตแพทยศาสตร์	1
		คณะพลศึกษา	1
		คณะเศรษฐศาสตร์	1
วิทยาลัยอุตสาหกรรมสร้างสรรค์	1		
สำนักสื่อและเทคโนโลยีการศึกษา	1		
IQNewsclips	Newsclips4		519
		สำนักงานอธิการบดี	165
		สำนักหอสมุดกลาง	125
		ไม่แสดงข้อมูล*	97
		บัณฑิตวิทยาลัย	57
		สำนักหอสมุดกลาง	34
		วิทยาลัยนานาชาติเพื่อศึกษาความยั่งยืน	11
		คณะวิศวกรรมศาสตร์	5
		คณะเทคโนโลยีและนวัตกรรมผลิตภัณฑ์การเกษตร	4
		คณะศึกษาศาสตร์	4
		วิทยาลัยนวัตกรรมการสื่อสารสังคม	4
		ศูนย์การแพทย์ปัญญานันทภิกขุ ชลประทาน	4
		คณะแพทยศาสตร์	3
		คณะสังคมศาสตร์	2
		คณะพยาบาลศาสตร์	1
		คณะเภสัชศาสตร์	1
คณะวิทยาศาสตร์	1		
คณะศิลปกรรมศาสตร์	1		

ผู้ให้บริการทรัพยากรอิเล็กทรอนิกส์	ฐานข้อมูลออนไลน์	คณะ/สำนัก/สถาบัน	ปริมาณการใช้ (ครั้ง)
ASCE - American Society of Civil Engineering	ASCE Library		286
		คณะวิศวกรรมศาสตร์	158
		บัณฑิตวิทยาลัย	45
		สำนักหอสมุดกลาง	30
		ไม่แสดงข้อมูล*	10
		คณะเทคโนโลยีและนวัตกรรมผลิตภัณฑ์การเกษตร	8
		คณะแพทยศาสตร์	8
		คณะวิทยาศาสตร์	5
		คณะพยาบาลศาสตร์	4
		คณะศึกษาศาสตร์	4
		คณะเภสัชศาสตร์	3
		คณะมนุษยศาสตร์	3
		คณะกายภาพบำบัด	2
		ศูนย์การแพทย์สมเด็จพระเทพรัตนราชสุดาฯ	2
		คณะเศรษฐศาสตร์	1
		คณะสังคมศาสตร์	1
		วิทยาลัยนวัตกรรมการสื่อสารสังคม	1
สถาบันวิจัยพฤกษศาสตร์	1		
Euromonitor International Application	Passport (ใช้งานได้ถึง 30 พ.ย. 63 เนื่องจากยกเลิกบอกรับ)		71
		คณะเศรษฐศาสตร์	27
		สำนักหอสมุดกลาง	16
		ไม่แสดงข้อมูล*	10
		คณะมนุษยศาสตร์	7
		วิทยาลัยนวัตกรรมการสื่อสารสังคม	4
		บัณฑิตวิทยาลัย	3
		คณะแพทยศาสตร์	2
		คณะวิทยาศาสตร์	1
		วิทยาลัยนานาชาติเพื่อศึกษาความยั่งยืน	1
ICE Virtual Library	ICE Virtual Library (ทดลองใช้ ธ.ค. 63)		57
		ไม่แสดงข้อมูล*	38
		คณะแพทยศาสตร์	9
		คณะวิศวกรรมศาสตร์	5
		บัณฑิตวิทยาลัย	3
		สำนักหอสมุดกลาง	2

ผู้ให้บริการทรัพยากรอิเล็กทรอนิกส์	ฐานข้อมูลออนไลน์	คณะ/สำนัก/สถาบัน	ปริมาณการใช้ (ครั้ง)
Chemical Abstracts Service (CAS)	SciFinder-n (ใช้งานได้ถึง 30 พ.ย. 63 เนื่องจากยกเลิกบอกรับ)		56
		บัณฑิตวิทยาลัย	22
		สำนักหอสมุดกลาง	10
		คณะวิทยาศาสตร์	6
		ไม่แสดงข้อมูล*	3
		คณะเทคโนโลยีและนวัตกรรมผลิตภัณฑ์การเกษตร	3
		คณะพยาบาลศาสตร์	2
		คณะแพทยศาสตร์	2
		คณะมนุษยศาสตร์	2
		คณะวิศวกรรมศาสตร์	2
		คณะกายภาพบำบัด	1
		คณะเภสัชศาสตร์	1
		คณะศึกษาศาสตร์	1
		คณะเศรษฐศาสตร์	1
รวมทั้งหมด		48,501	

*ไม่แสดงข้อมูล หมายถึง บัญชีผู้ใช้ที่ไม่พบข้อมูลในระบบสมุดรายชื่อของมหาวิทยาลัย