

รายงานปริมาณการใช้ทรัพยากรอิเล็กทรอนิกส์ผ่านระบบ OpenAthens
สำนักหอสมุดกลาง มหาวิทยาลัยศรีนครินทรวิโรฒ
ประจำปีงบประมาณ 2566

จากการให้บริการทรัพยากรอิเล็กทรอนิกส์ผ่านระบบ OpenAthens โดยสำนักหอสมุดกลาง มหาวิทยาลัยศรีนครินทรวิโรฒ ประจำปีงบประมาณ 2566 พบว่า มีบัญชีผู้ใช้งาน (Active Accounts) ในระบบจำนวน 7,457 บัญชี เพิ่มจากปีงบประมาณ 2565 จำนวน 137 บัญชี คิดเป็นอัตราเพิ่มขึ้นร้อยละ 1.87 และในจำนวนดังกล่าว มีบัญชีผู้ใช้งานที่สร้างให้ผู้ใช้บริการที่ไม่มีรหัสบัตร จำนวน 106 บัญชี รายละเอียดดังตาราง 1-2

ตาราง 1 จำนวนบัญชีผู้ใช้งาน (Active Accounts) ในระบบ CL OpenAthens ประจำปีงบประมาณ 2564-2566

| จำนวนบัญชีผู้ใช้งาน (Active Account) | | | อัตราการเพิ่มขึ้น/ลดลง (ร้อยละ) | | | |
|--------------------------------------|---------------|---------------|---------------------------------|--------|--------------------|--------|
| งบประมาณ 2564 | งบประมาณ 2565 | งบประมาณ 2566 | งบประมาณ 2564-2565 | | งบประมาณ 2565-2566 | |
| | | | จำนวนที่เพิ่มขึ้น | ร้อยละ | จำนวนที่เพิ่มขึ้น | ร้อยละ |
| 7,199 | 7,320 | 7,457 | 121 | 1.68 | 137 | 1.87 |

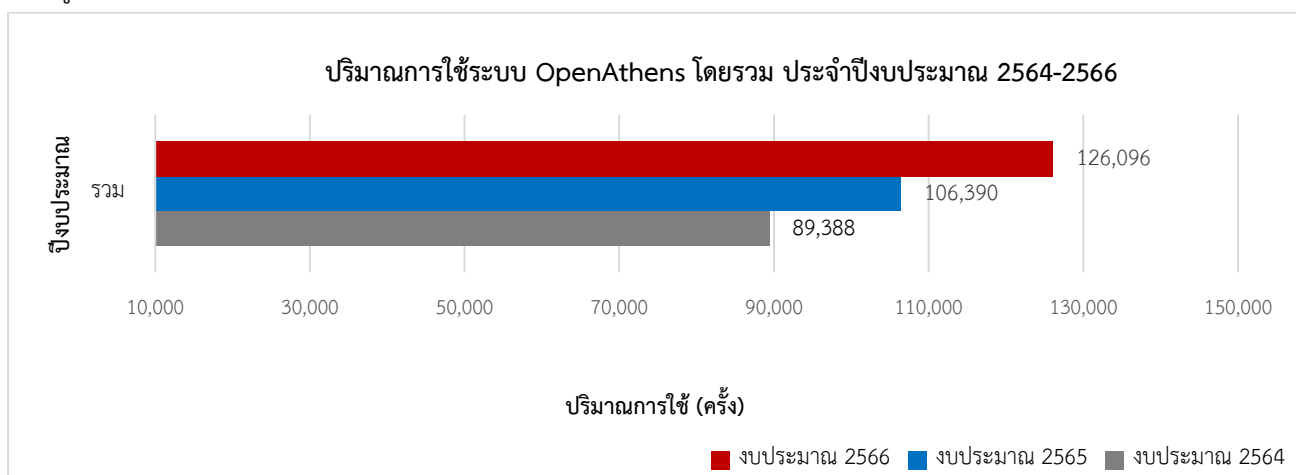
ตาราง 2 การสร้างบัญชีผู้ใช้งาน (Accounts) ในระบบ CL OpenAthens สำหรับผู้ใช้บริการที่ไม่มีรหัสบัตร ประจำปีงบประมาณ 2566

| คณะ/หน่วยงาน | จำนวนบัญชีที่สร้าง | ลงทะเบียนเข้าใช้ | ไม่ลงทะเบียนเข้าใช้ |
|---|--------------------|------------------|---------------------|
| พยาบาลหลักสูตรระยะสั้น ผู้อบรมหลักสูตรหลักสูตรฝึกอบรมการพยาบาลเฉพาะทาง สาขาการพยาบาลเวชปฏิบัติทั่วไป (การรักษาระยะต้น) รุ่นที่ 35 คณะพยาบาลศาสตร์ | 24 | 15 | 9 |
| พยาบาลหลักสูตรระยะสั้น ผู้อบรมหลักสูตรประกาศนียบัตรผู้ช่วยพยาบาล กองทุนเพื่อความเสมอภาคทางการศึกษา (กสศ) รุ่นที่ 1 คณะพยาบาลศาสตร์ | 23 | 18 | 5 |
| พยาบาลหลักสูตรระยะสั้น ผู้อบรมหลักสูตรฝึกอบรมการพยาบาลเฉพาะทาง สาขาการพยาบาลเวชปฏิบัติทั่วไป (การรักษาระยะต้น) รุ่นที่ 36 คณะพยาบาลศาสตร์ | 60 | 58 | 2 |
| พยาบาลหลักสูตรระยะสั้น ผู้อบรมหลักสูตรประกาศนียบัตร ผู้ช่วยพยาบาล รุ่นที่ 21 คณะพยาบาลศาสตร์ | 40 | 10 | 30 |

ตาราง 2 (ต่อ)

| คณะ/หน่วยงาน | จำนวนบัญชี ที่สร้าง | ลงทะเบียน เข้าใช้ | ไม่ลงทะเบียน เข้าใช้ |
|--|------------------------|----------------------|-------------------------|
| บัณฑิตศึกษาต่อเนื่องจากปริญญาตรี หลักสูตรศิลปศาสตรมหาบัณฑิต สาขาวิชาภาษาอังกฤษ (โครงการจัดการศึกษาระดับบัณฑิตศึกษาต่อเนื่องจากปริญญาตรี รุ่นที่ 5) | 4 | 4 | 0 |
| อาจารย์พิเศษ ภาควิชาทันตกรรมอนุรักษ์และทันตกรรมประดิษฐ์ คณะทันตแพทยศาสตร์ | 1 | 1 | 0 |
| รวม | 152 | 106 | 46 |
| ร้อยละ | 100.00 | 69.74 | 30.26 |

ปริมาณการใช้โดยรวมของปีงบประมาณ 2566 พบว่า มีการแสดงตัวตนเพื่อเข้าใช้ทรัพยากรอิเล็กทรอนิกส์ (Authentication) จำนวน 126,096 ครั้ง อัตราการใช้เพิ่มขึ้นจากปีงบประมาณ 2565 ร้อยละ 18.52 ผ่านผู้ให้บริการทรัพยากรอิเล็กทรอนิกส์ (Resource Providers) จำนวน 70 แห่ง



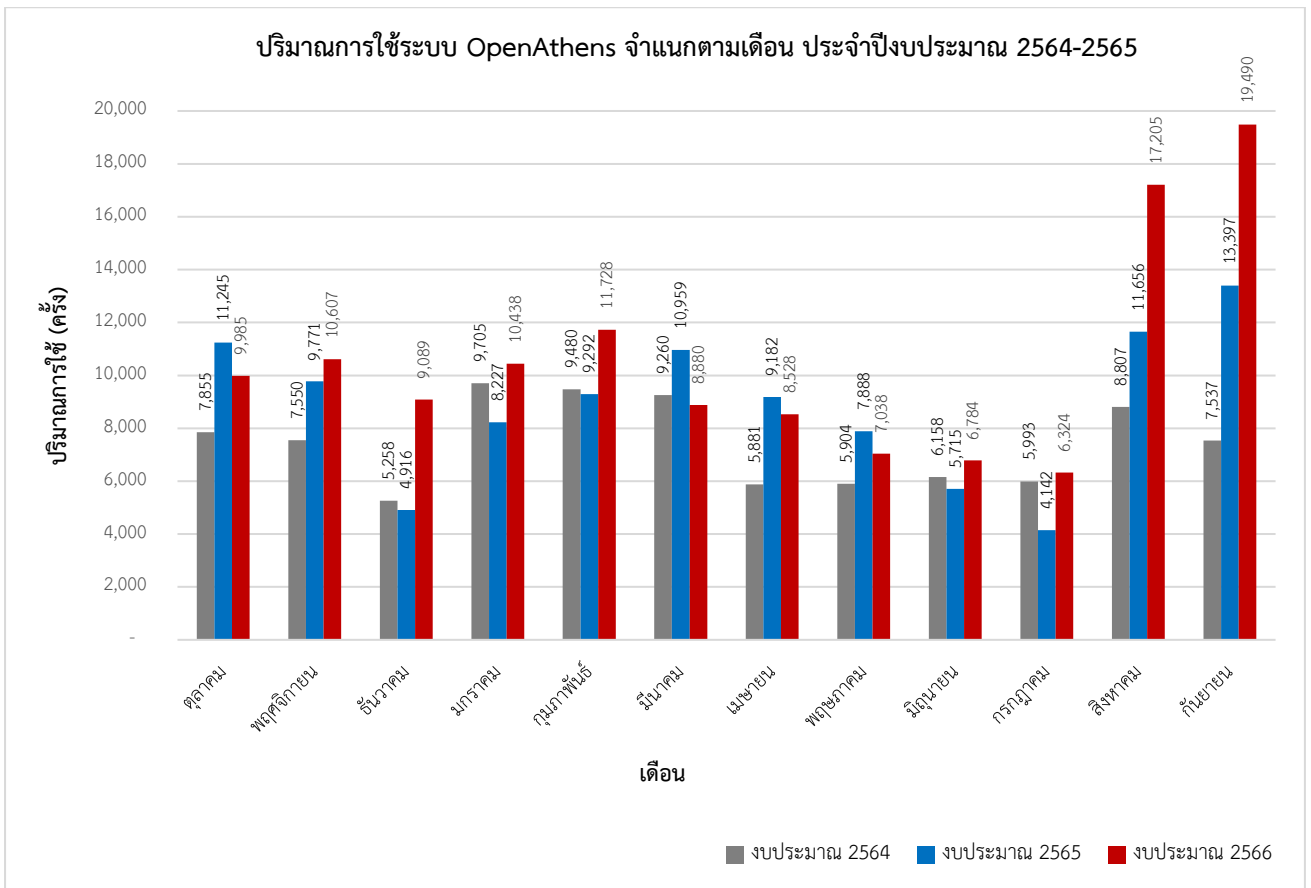
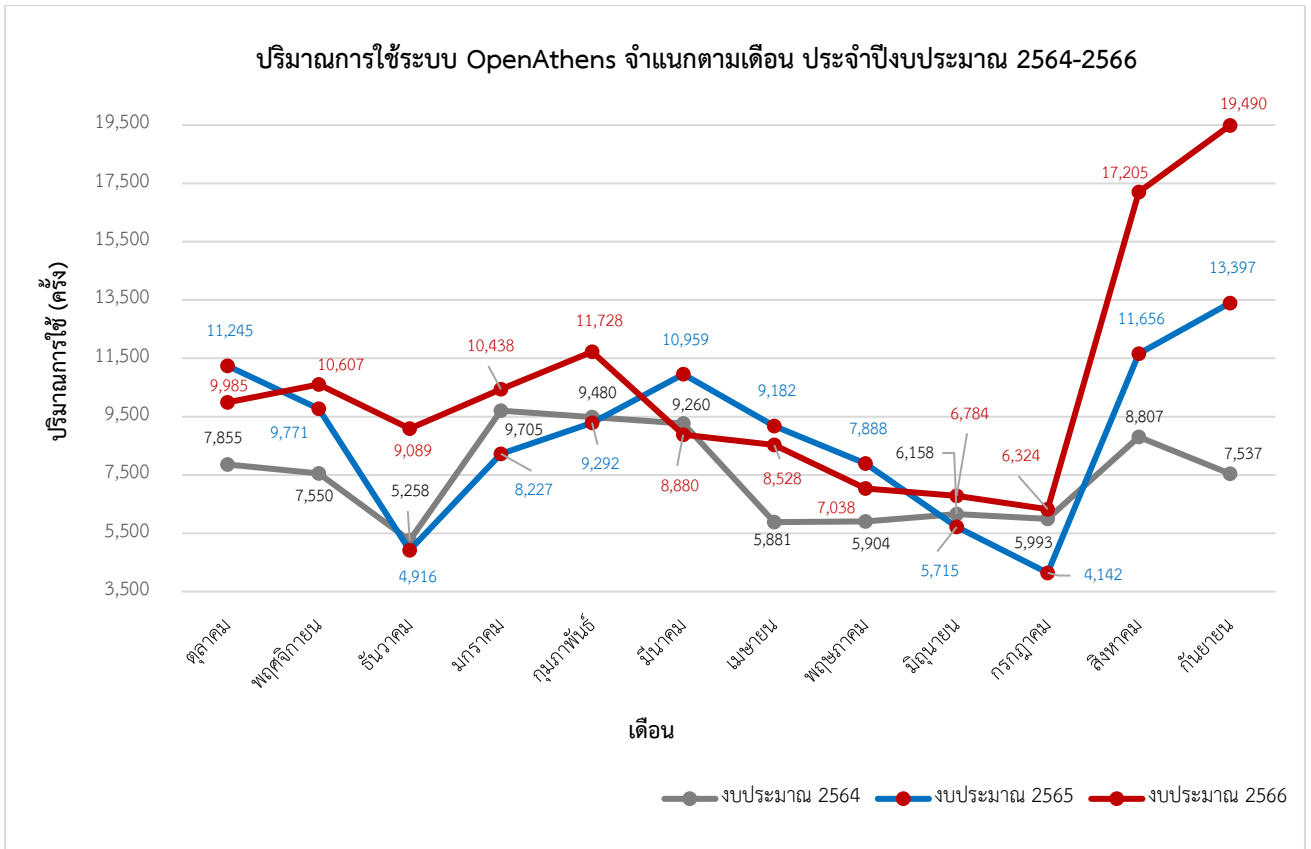
เมื่อพิจารณาการใช้จำแนกตาม 1) เดือน 2) ผู้ให้บริการทรัพยากรอิเล็กทรอนิกส์ 3) คณะ/สำนัก/สถาบัน และ 4) ประเภทผู้ใช้ รวมถึงเปรียบเทียบการใช้งาน สรุปได้ดังนี้

1. ปริมาณการใช้ทรัพยากรอิเล็กทรอนิกส์ผ่านระบบ OpenAthens จำแนกตามเดือน

ในปีงบประมาณ 2566 พบว่า เดือนที่มีการเข้าใช้มากที่สุด คือ กันยายน 2566 (19,490 ครั้ง) รองลงมา คือ สิงหาคม 2566 (17,205 ครั้ง) และเดือนที่มีการเข้าใช้น้อยที่สุด คือ กรกฎาคม 2566 (6,324 ครั้ง) รองลงมา คือ มิถุนายน 2566 (6,784 ครั้ง) ซึ่งสอดคล้องกับช่วงเวลาเปิดและปิดภาคการศึกษา คือ มีการเข้าใช้มากในช่วงเดือนที่เปิดภาคการศึกษาโดยเฉพาะภาคเรียนที่ 1 และมีการเข้าใช้น้อยในช่วงเดือนที่ปิดภาคการศึกษา

เมื่อเปรียบเทียบการเข้าใช้แต่ละเดือนในปีงบประมาณ 2565-2566 พบว่า มี เดือนที่มีอัตราการเข้าใช้เพิ่มขึ้นสูงสุดจากปีงบประมาณ 2565 คือ ธันวาคม 2565 (ร้อยละ 84.89) รองลงมา คือ ช่วงเดือนกรกฎาคม-กันยายน 2566 (ร้อยละ 52.68, ร้อยละ 47.61, ร้อยละ 43.16 ตามลำดับ)

รายละเอียดดังตาราง 3

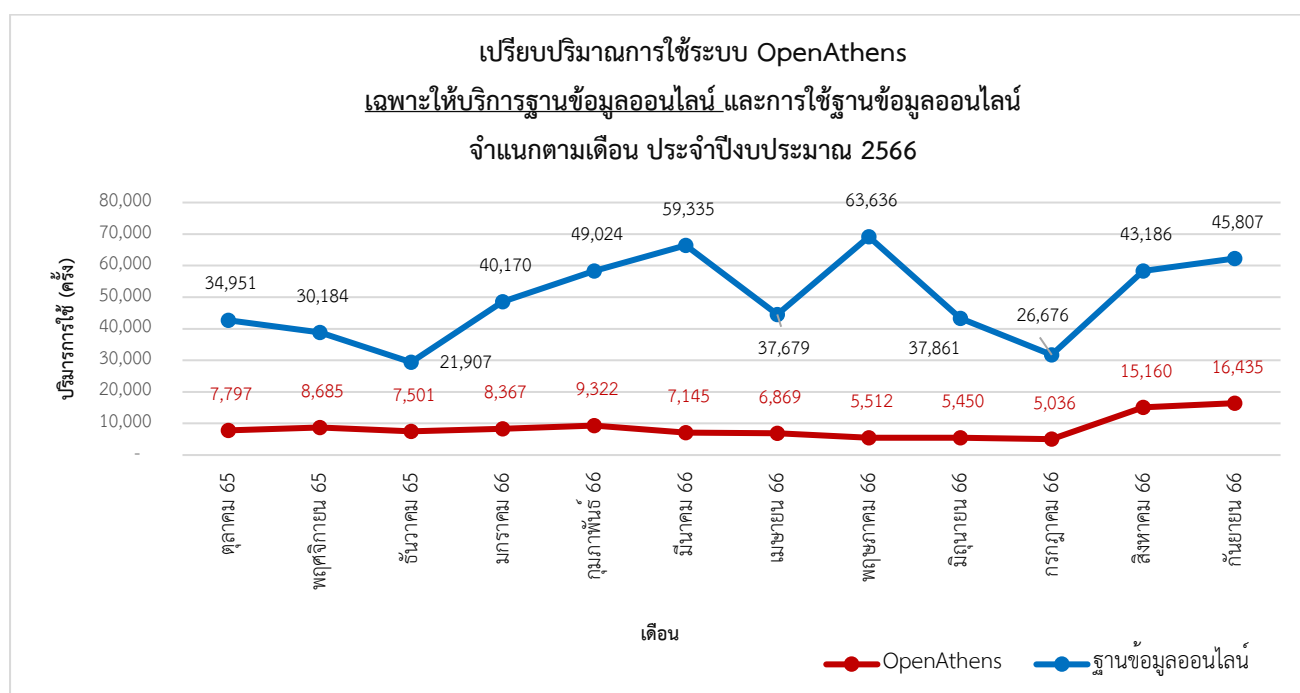


ตาราง 3 ปริมาณการใช้ระบบ OpenAthens จำแนกตามเดือน ประจำปีงบประมาณ 2564-2566

| เดือน | ปริมาณการใช้ (ครั้ง) | | | อัตราการใช้ที่เพิ่มขึ้น/ลดลง (ร้อยละ) | |
|------------|----------------------|---------------|---------------|---------------------------------------|--------|
| | งบประมาณ 2564 | งบประมาณ 2565 | งบประมาณ 2566 | 2565 | 2566 |
| ตุลาคม | 7,855 | 11,245 | 9,985 | 43.16 | -11.20 |
| พฤศจิกายน | 7,550 | 9,771 | 10,607 | 29.42 | 8.56 |
| ธันวาคม | 5,258 | 4,916 | 9,089 | -6.50 | 84.56 |
| มกราคม | 9,705 | 8,227 | 10,438 | -15.23 | 26.87 |
| กุมภาพันธ์ | 9,480 | 9,292 | 11,728 | -1.98 | 26.22 |
| มีนาคม | 9,260 | 10,959 | 8,880 | 18.35 | -18.97 |
| เมษายน | 5,881 | 9,182 | 8,528 | 56.13 | -7.12 |
| พฤษภาคม | 5,904 | 7,888 | 7,038 | 33.60 | -10.78 |
| มิถุนายน | 6,158 | 5,715 | 6,784 | -7.19 | 18.71 |
| กรกฎาคม | 5,993 | 4,142 | 6,324 | -30.89 | 52.68 |
| สิงหาคม | 8,807 | 11,656 | 17,205 | 32.35 | 47.61 |
| กันยายน | 7,537 | 13,397 | 19,490 | 77.75 | 45.48 |
| รวม | 89,388 | 106,390 | 126,096 | 19.02 | 18.52 |

เมื่อพิจารณาการใช้ผ่านผู้ให้บริการเฉพาะฐานข้อมูลออนไลน์เพื่อเปรียบเทียบกับปริมาณการใช้ฐานข้อมูลออนไลน์ พบว่า ปริมาณการใช้ระบบ OpenAthens และการใช้ฐานข้อมูลออนไลน์เป็นไปในแนวทางเดียวกัน ยกเว้นในช่วงเดือนมีนาคม-พฤษภาคม 2566 ที่ปริมาณการใช้ผกผันกัน

รายละเอียดดังตาราง 4



ตาราง 4 เปรียบเทียบปริมาณการใช้ระบบ OpenAthens เฉพาะผู้ให้บริการฐานข้อมูลออนไลน์ และการใช้ฐานข้อมูลออนไลน์ จำแนกตามเดือน ประจำปีงบประมาณ 2566

| เดือน | ปริมาณการใช้ (ครั้ง) | |
|-----------------|----------------------|------------------|
| | OpenAthens | ฐานข้อมูลออนไลน์ |
| ตุลาคม 2565 | 7,797 | 34,951 |
| พฤศจิกายน 2565 | 8,685 | 30,184 |
| ธันวาคม 2565 | 7,501 | 21,917 |
| มกราคม 2566 | 8,367 | 40,170 |
| กุมภาพันธ์ 2566 | 9,322 | 49,024 |
| มีนาคม 2566 | 7,145 | 59,335 |
| เมษายน 2566 | 6,869 | 37,679 |
| พฤษภาคม 2566 | 5,512 | 63,636 |
| มิถุนายน 2566 | 5,450 | 37,861 |
| กรกฎาคม 2566 | 5,036 | 26,676 |
| สิงหาคม 2565 | 15,160 | 43,186 |
| กันยายน 2566 | 16,435 | 45,807 |
| รวม | 103,279 | 490,426 |

หมายเหตุ:

1. ฐานข้อมูลออนไลน์ หมายถึง ฐานข้อมูลออนไลน์ทั้งหมดที่บอกรับโดย 1) สำนักหอสมุดกลาง มศว 2) ห้องสมุดคณะแพทยศาสตร์ มศว และ 3) สำนักงานปลัดกระทรวงการอุดมศึกษา วิทยาศาสตร์ วิจัยและนวัตกรรม (สป.อว.) รวม 24 ฐาน
2. ปริมาณการใช้ฐานข้อมูลออนไลน์ หมายถึง ปริมาณการดาวน์โหลดเอกสารฉบับเต็ม หรือปริมาณการเข้าใช้งานตามลักษณะของข้อมูลให้บริการในกรณีที่เป็นฐานข้อมูลออนไลน์ประเภทบทความและการอ้างอิง สูตรยา/เคมี ข้อมูลสถิติ ภาพหรือข่าวสาร เป็นต้น

2. ปริมาณการใช้ทรัพยากรอิเล็กทรอนิกส์ผ่านระบบ OpenAthens จำแนกตามผู้ให้บริการทรัพยากรอิเล็กทรอนิกส์ (Resource Providers)

เมื่อพิจารณาการใช้จำแนกตามผู้ให้บริการทรัพยากรอิเล็กทรอนิกส์ พบว่า ผู้ให้บริการทรัพยากรอิเล็กทรอนิกส์ที่มีการแสดงตัวตนเพื่อเข้าใช้ผ่านระบบ OpenAthens มากที่สุด 3 อันดับแรก ได้แก่

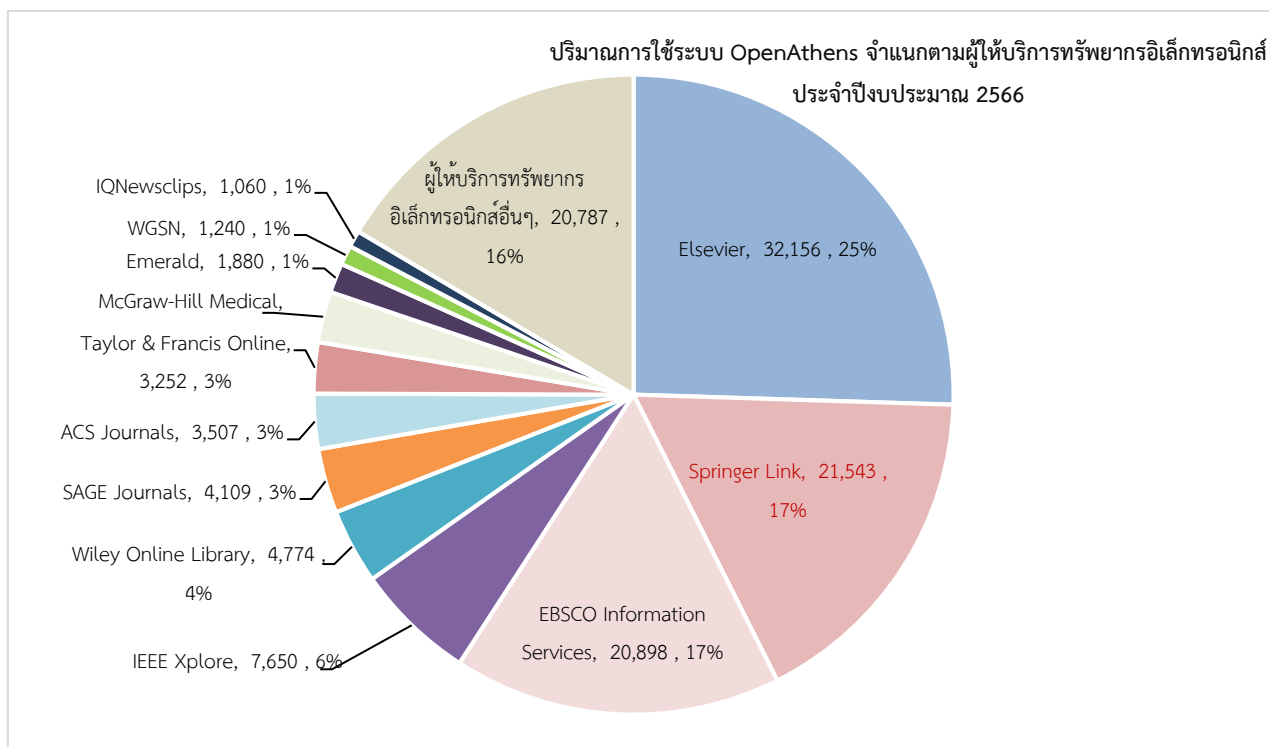
Elsevier จำนวน 32,156 ครั้ง (อัตราการใช้เพิ่มขึ้นร้อยละ 20.66)

EBSCO Information Services จำนวน 20,898 ครั้ง (อัตราการใช้ลดลงร้อยละ 6.36)

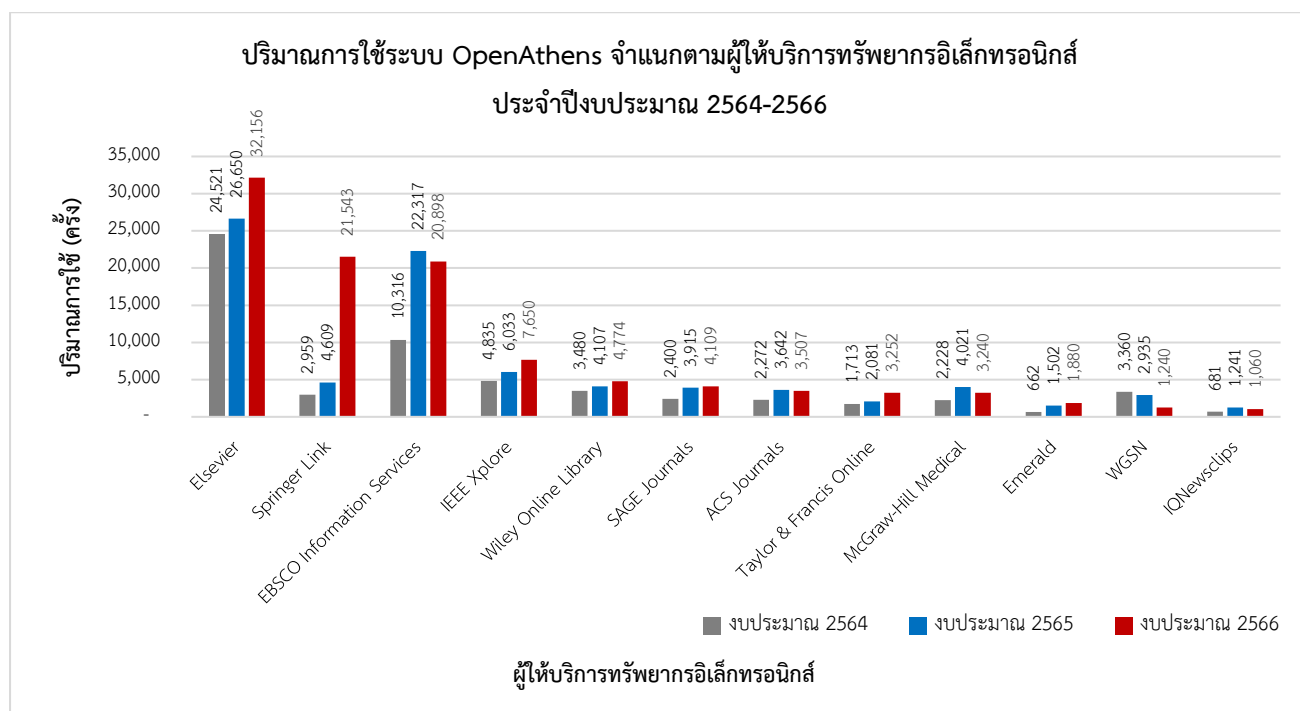
IEEE Xplore จำนวน 7,650 ครั้ง (อัตราการใช้เพิ่มขึ้นร้อยละ 26.80)

สำหรับ Elsevier และ EBSCO Information Services นั้น เป็นผู้ให้บริการทรัพยากรอิเล็กทรอนิกส์ที่ให้บริการฐานข้อมูลออนไลน์ที่สำนักหอสมุดกลางให้บริการอยู่จำนวนมากกว่า 1 ฐาน (Elsevier ให้บริการฐานข้อมูลออนไลน์จำนวน 3 ฐาน และ EBSCO Information Services ให้บริการฐานข้อมูลออนไลน์จำนวน 6 ฐาน รวมถึงหนังสือแบบซื้อขาดแยกชื่อ) จึงทำให้มีการแสดงตัวตนเพื่อเข้าใช้มากที่สุด

รายละเอียดดังตาราง 5



หมายเหตุ: ปีงบประมาณ 2566 พบว่า ปริมาณการเข้าใช้ Springer Link มีจำนวนมากผิดปกติในเดือนธันวาคม 2565 และ สิงหาคม-กันยายน 2566 จากผู้เข้าใช้จำนวน 18 Accounts จากการตรวจสอบเบื้องต้นและสุ่มสอบถามผู้เข้าใช้ดังกล่าวพบว่า เข้าใช้งานตามปกติ จึงได้ประสานบริษัทเพื่อตรวจสอบสาเหตุต่อไป (โดยปกติแล้ว ปริมาณการเข้าใช้บริการผ่านผู้ให้บริการทรัพยากรอิเล็กทรอนิกส์ดังกล่าวจะมีจำนวนรวมจัดอยู่ในอันดับที่ 4-5 ของผู้ให้บริการฯ ทั้งหมด)



ตาราง 5 ปริมาณการใช้ระบบ OpenAthens จำแนกตามผู้ให้บริการทรัพยากรอิเล็กทรอนิกส์
ประจำปีงบประมาณ 2564-2566

| ผู้ให้บริการทรัพยากรอิเล็กทรอนิกส์ | ปริมาณการใช้ (ครั้ง) | | | อัตราการใช้ที่เพิ่มขึ้น/ลดลง (ร้อยละ) | |
|---|----------------------|------------------|------------------|---------------------------------------|--------------|
| | งบประมาณ 2564 | งบประมาณ 2565 | งบประมาณ 2565 | 2565 | 2566 |
| Elsevier | 24,521 | 26,650 | 32,156 | 8.68 | 20.66 |
| Springer Link | 2,959 | 4,609 | 21,543* | 55.76 | 367.41* |
| EBSCO Information Services | 10,316 | 22,317 | 20,898 | 116.33 | -6.36 |
| IEEE Xplore | 4,835 | 6,033 | 7,650 | 24.78 | 26.80 |
| Wiley Online Library | 3,480 | 4,107 | 4,774 | 18.02 | 16.24 |
| SAGE Journals | 2,400 | 3,915 | 4,109 | 63.13 | 4.96 |
| ACS Journals | 2,272 | 3,642 | 3,507 | 60.30 | -3.71 |
| Taylor & Francis Online | 1,713 | 2,081 | 3,252 | 21.48 | 56.27 |
| McGraw-Hill Medical | 2,228 | 4,021 | 3,240 | 80.48 | -19.42 |
| Emerald | 662 | 1,502 | 1,880 | 126.89 | 25.17 |
| WGSN | 3,360 | 2,935 | 1,240 | -12.65 | -57.75 |
| IQNewsclips | 681 | 1,241 | 1,060 | 82.23 | -14.59 |
| ผู้ให้บริการทรัพยากรอิเล็กทรอนิกส์อื่นๆ | 29,961 | 23,337 | 20,787 | -22.11 | -10.93 |
| รวม | 89,388 | 106,390 | 126,096 | 19.02 | 18.52 |

รายละเอียดทั้งหมดดูได้ที่ <https://bit.ly/48o3bs6>

หมายเหตุ:

1. อักษรตัวเข้ม หมายถึง ผู้ที่ให้บริการฐานข้อมูลออนไลน์ที่ห้องสมุดบอกรับหรือสิทธิ์เข้าใช้ร่วมกับภาคีเครือข่าย
2. *ปีงบประมาณ 2566 พบว่า ปริมาณการเข้าใช้ Springer Link มีจำนวนมากผิดปกติในเดือนธันวาคม 2565 และ สิงหาคม-กันยายน 2566 จากผู้เข้าใช้จำนวน 18 Accounts จากการสุ่มสอบถามผู้เข้าใช้ พบว่า เข้าใช้งานตามปกติ จึงได้ประสานบริษัทเพื่อตรวจสอบสาเหตุต่อไป (โดยปกติแล้ว ปริมาณการเข้าใช้บริการผ่านผู้ให้บริการทรัพยากรอิเล็กทรอนิกส์ดังกล่าวจะมีจำนวนรวมจัดอยู่ในอันดับที่ 4-5 ของผู้ให้บริการฯ ทั้งหมด)

เมื่อพิจารณาความสอดคล้องของการเข้าใช้ระบบ OpenAthens กับการใช้ฐานข้อมูลออนไลน์ พบว่า มีความสอดคล้องกัน คือ มีการเข้าใช้ไปในทิศทางเดียวกัน โดยการใช้งานฐานข้อมูลออนไลน์มีปริมาณมากหรือเท่ากับ การเข้าใช้ระบบ OpenAthens เช่น

| ผู้ให้บริการทรัพยากรอิเล็กทรอนิกส์ | การเข้าใช้ผ่านระบบ OpenAthens | การใช้ฐานข้อมูลออนไลน์ |
|------------------------------------|-------------------------------|------------------------|
| Elsevier | 32,156 | 208,261 |
| Springer Link | 21,543 | 20,452 |
| IEEE Xplore | 7,650 | 25,167 |
| Sage Journals | 4,109 | 4,964 |
| ACS Journals | 3,507 | 6,746 |

ยกเว้น 2 รายการ ที่พบว่า การใช้งานไม่สอดคล้องกัน คือ การใช้งานฐานข้อมูลออนไลน์มีปริมาณน้อยกว่า การเข้าใช้ระบบ OpenAthens ได้แก่

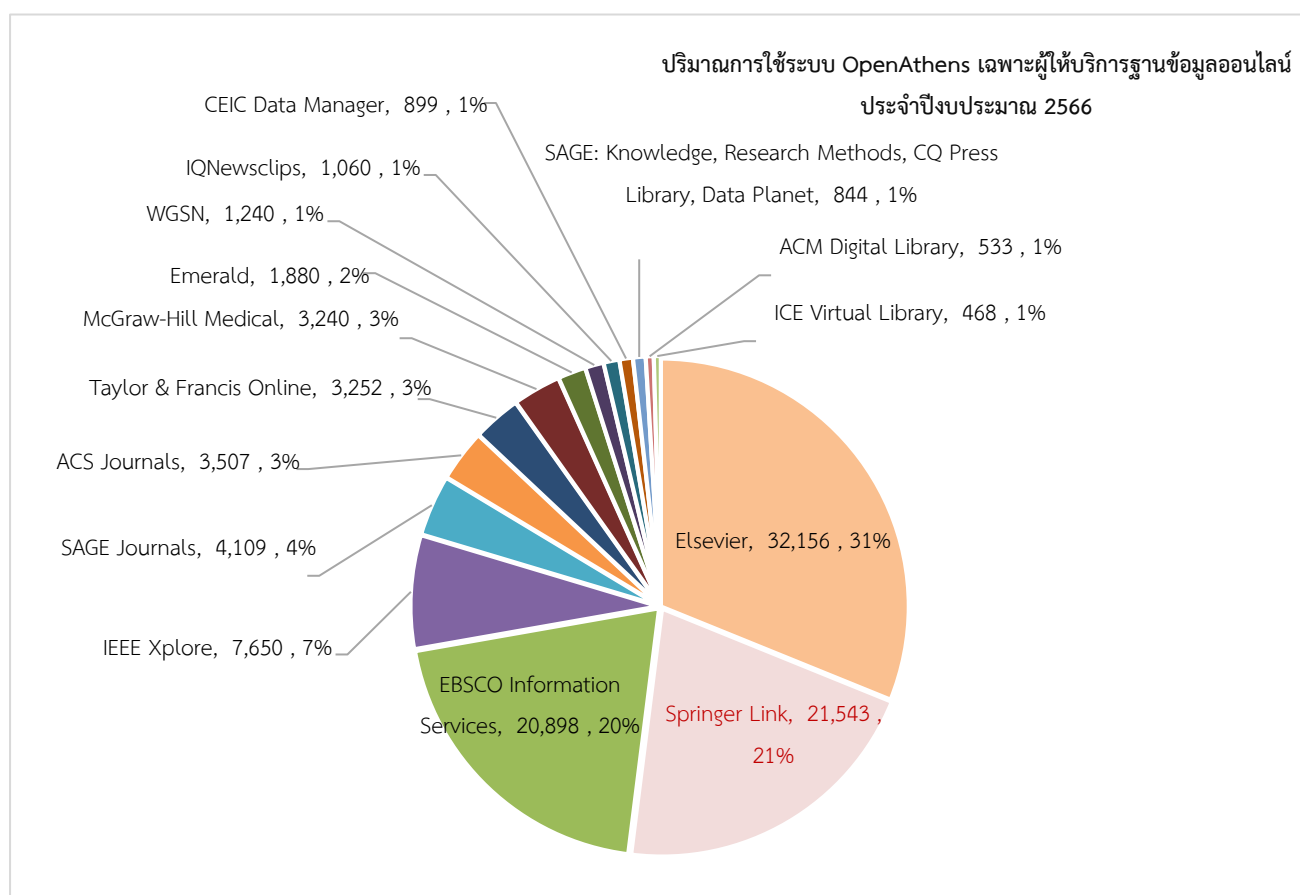
| ผู้ให้บริการทรัพยากรอิเล็กทรอนิกส์ | การใช้งานระบบ OpenAthens | การใช้งานข้อมูลออนไลน์ |
|------------------------------------|--------------------------|------------------------|
| EBSCO Information Service | 20,898 | 13,729 |
| Taylor & Francis Online | 3,252 | 2,549 |

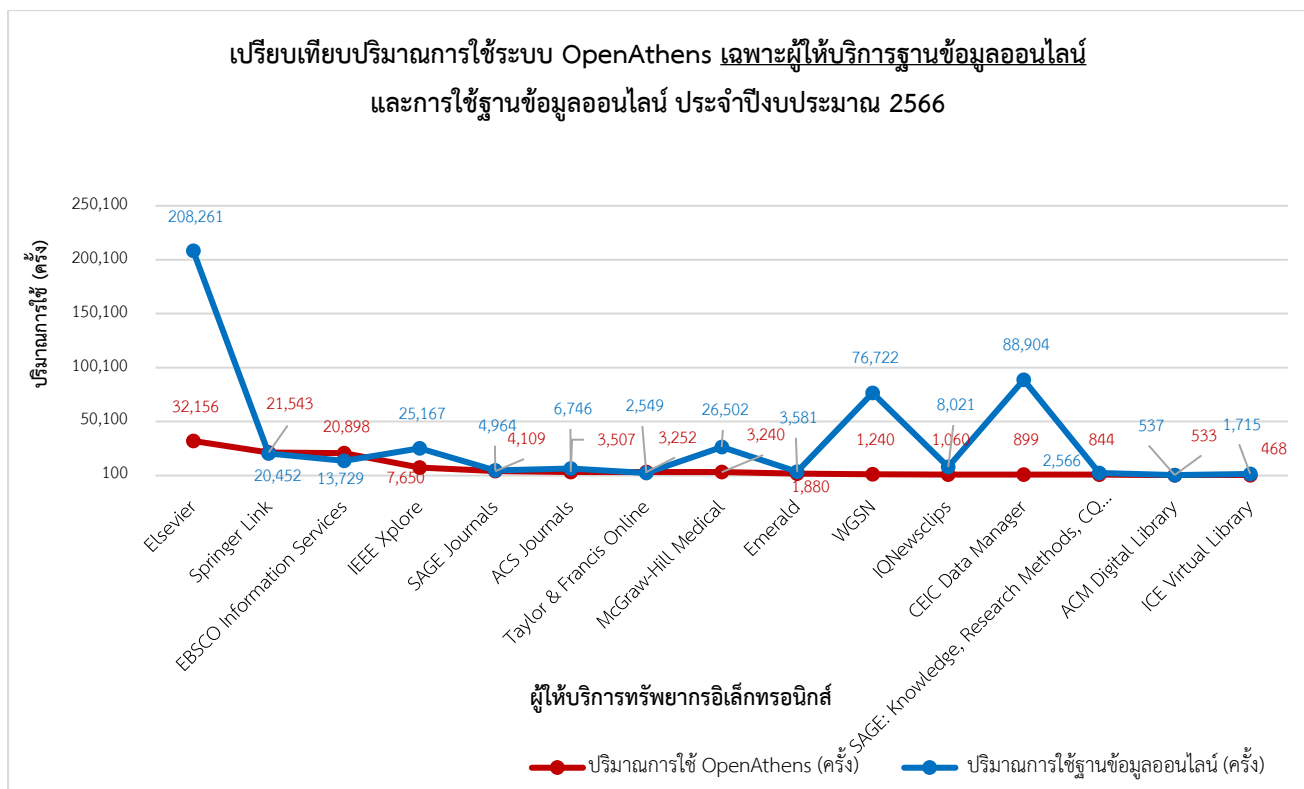
สาเหตุความไม่สอดคล้อง เกิดได้จาก

1. ผู้ให้บริการ EBSCO Information Service: เนื่องจากการใช้ฐานข้อมูลออนไลน์โดยรวมของผู้ให้บริการดังกล่าวลดลง ประกอบกับการนำเสนอไม่ได้รวมปริมาณการใช้หนังสืออิเล็กทรอนิกส์ที่ห้องสมุดจัดซื้อแบบแยกซื้อ จึงทำให้การเข้าใช้ฐานข้อมูลออนไลน์มีปริมาณน้อยกว่าการเข้าใช้ระบบ OpenAthens

2. ผู้ให้บริการ Taylor & Francis Online: เนื่องจากผู้ให้บริการดังกล่าวให้บริการทรัพยากรอิเล็กทรอนิกส์ที่ครอบคลุมทั้งฐานข้อมูลออนไลน์ วารสารและหนังสืออิเล็กทรอนิกส์แบบแยกซื้อ ซึ่งการนำเสนอข้อมูลไม่ได้รวมปริมาณการใช้วารสารและหนังสืออิเล็กทรอนิกส์ที่ห้องสมุดบอกรับ/จัดซื้อแบบแยกซื้อด้วย จึงทำให้การเข้าใช้ฐานข้อมูลออนไลน์มีปริมาณน้อยกว่าการเข้าใช้ระบบ OpenAthens

รายละเอียดดังตาราง 6





ตาราง 6 เปรียบเทียบปริมาณการใช้ระบบ OpenAthens เฉพาะผู้ให้บริการฐานข้อมูลออนไลน์ และการใช้ฐานข้อมูลออนไลน์ ประจำปีงบประมาณ 2566

| ผู้ให้บริการทรัพยากรอิเล็กทรอนิกส์ | ปริมาณการใช้ (ครั้ง) | ฐานข้อมูลออนไลน์ | ปริมาณการใช้ (ครั้ง) |
|--|----------------------|--|----------------------|
| Elsevier | 32,156 | ClinicalKey ; ScienceDirect ; Scopus | 208,261 |
| Springer Link | 21,543* | SpringerLink: Journal | 20,452 |
| EBSCO Information Services | 20,898 | Academic Search Ultimate ; CINAHL Complete ; Communication & Mass Media Complete (ยกเลิกปีงบประมาณ 2566 ซึ่งใช้งานได้ถึง มกราคม 2566) ; Education Research Complete ; Engineering Source ; H.W. Wilson ; Nursing Reference Center Plus | 13,729 |
| IEEE Xplore | 7,650 | IEEE Xplore Digital Library (IEL) | 25,167 |
| SAGE Journals | 4,109 | SAGE Journals | 4,964 |
| ACS Journals | 3,507 | ACS Journals | 6,746 |
| Taylor & Francis Online | 3,252 | Taylor & Francis Online: Sport, Leisure & Tourism (ปริมาณการใช้ไม่รวมวารสารที่บอกรับแยกชื่อ) | 2,549 |
| McGraw-Hill Medical | 3,240 | Access Pharmacy ; Access Medicine | 26,502 |
| Emerald | 1,880 | Emerald Management | 3,581 |
| WGSN | 1,240 | WGSN: Fashion Trend | 76,722 |
| IQNewsclips | 1,060 | Newsclips 4 | 8,021 |
| CEIC Data Manager | 899 | CEIC Data | 88,904 |
| SAGE: Knowledge, Research Methods, CQ Press Library, Data Planet | 844 | SAGE Knowledge | 2,566 |
| ACM Digital Library | 533 | ACM Digital Library | 537 |
| ICE Virtual Library | 468 | ICE Virtual Library | 1,715 |
| รวมการใช้ระบบ OpenAthens | 103,279 | รวมการใช้ฐานข้อมูลออนไลน์ | 490,416 |

หมายเหตุ:

1. ฐานข้อมูลออนไลน์ หมายถึง ฐานข้อมูลออนไลน์ทั้งหมดที่บอกรับโดยสำนักหอสมุดกลาง มศว ห้องสมุดคณะแพทยศาสตร์ มศว และสำนักงานปลัดกระทรวงการอุดมศึกษา วิทยาศาสตร์ วิจัยและนวัตกรรม (สป.อว.) รวม 24 ฐาน
2. ปริมาณการใช้ฐานข้อมูลออนไลน์ หมายถึง ปริมาณการดาวน์โหลดเอกสารฉบับเต็ม หรือปริมาณการเข้าใช้งาน ตามลักษณะของข้อมูลที่ให้บริการในกรณีที่เป็นฐานข้อมูลออนไลน์ประเภทบทความและการอ้างอิง สูตρυา/เคมี ข้อมูลสถิติ ภาพ หรือข่าวสาร เป็นต้น
3. ปริมาณการใช้ฐานข้อมูล Emerald Management จำนวน 10 เดือน และ ScienceDirect (โดยสป.อว.) จำนวน 11 เดือน
4. *ปีงบประมาณ 2566 พบว่า ปริมาณการเข้าใช้ Springer Link มีจำนวนมากผิดปกติในเดือนธันวาคม 2565 และ สิงหาคม-กันยายน 2566 จากผู้เข้าใช้งานจำนวน 18 Accounts จากการตรวจสอบเบื้องต้นและสอบถามผู้เข้าใช้ดังกล่าว พบว่า เข้าใช้งานตามปกติ จึงได้ประสานบริษัทเพื่อตรวจสอบสาเหตุต่อไป (โดยปกติแล้ว ปริมาณการเข้าใช้บริการผ่านผู้ให้บริการทรัพยากร อิเล็กทรอนิกส์ดังกล่าวจะมีจำนวนรวมจัดอยู่ในอันดับที่ 4-5 ของผู้ให้บริการฯ ทั้งหมด)

3. ปริมาณการใช้ทรัพยากรอิเล็กทรอนิกส์ผ่านระบบ OpenAthens จำแนกตามคณะ/สำนัก/สถาบัน

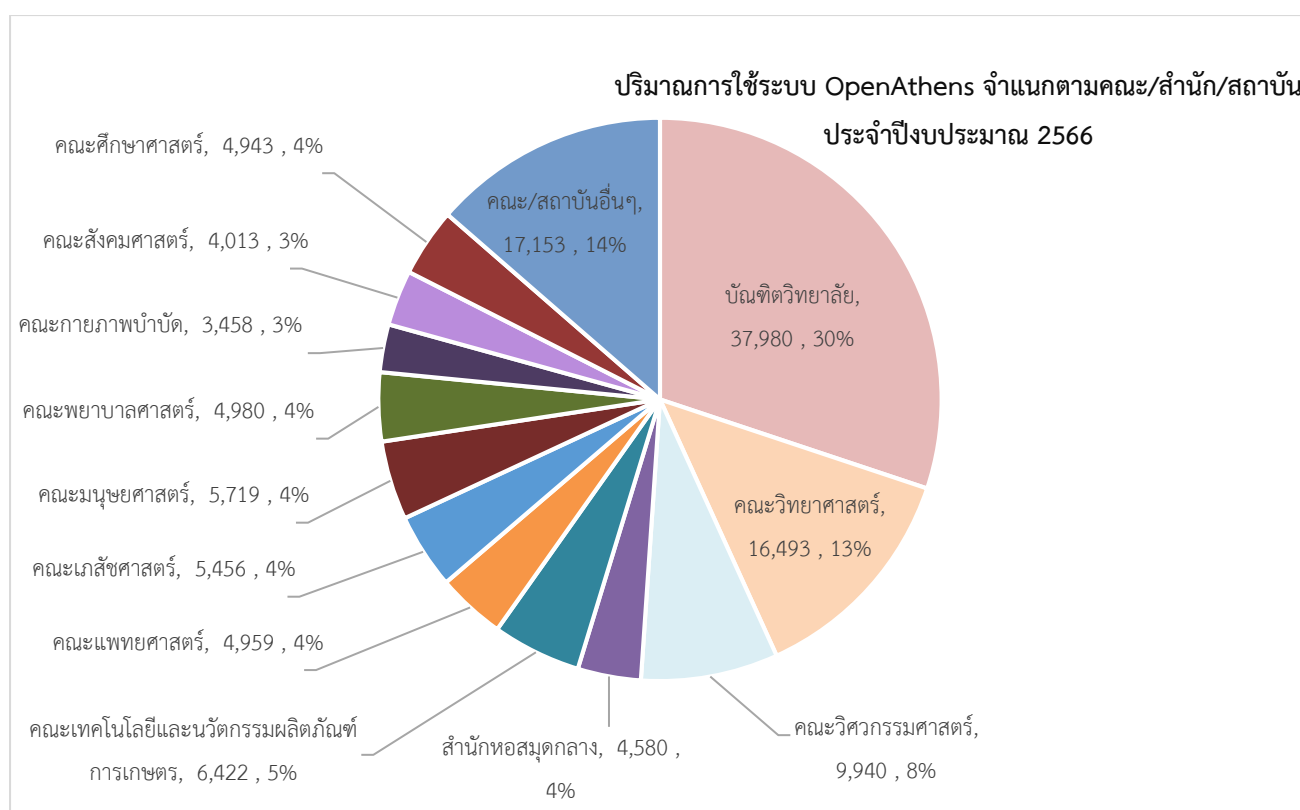
เมื่อพิจารณาการใช้จำแนกตามคณะ/สำนัก/สถาบัน พบว่า คณะ/สำนัก/สถาบันที่เข้าใช้ OpenAthens มากที่สุด 3 อันดับแรก ได้แก่

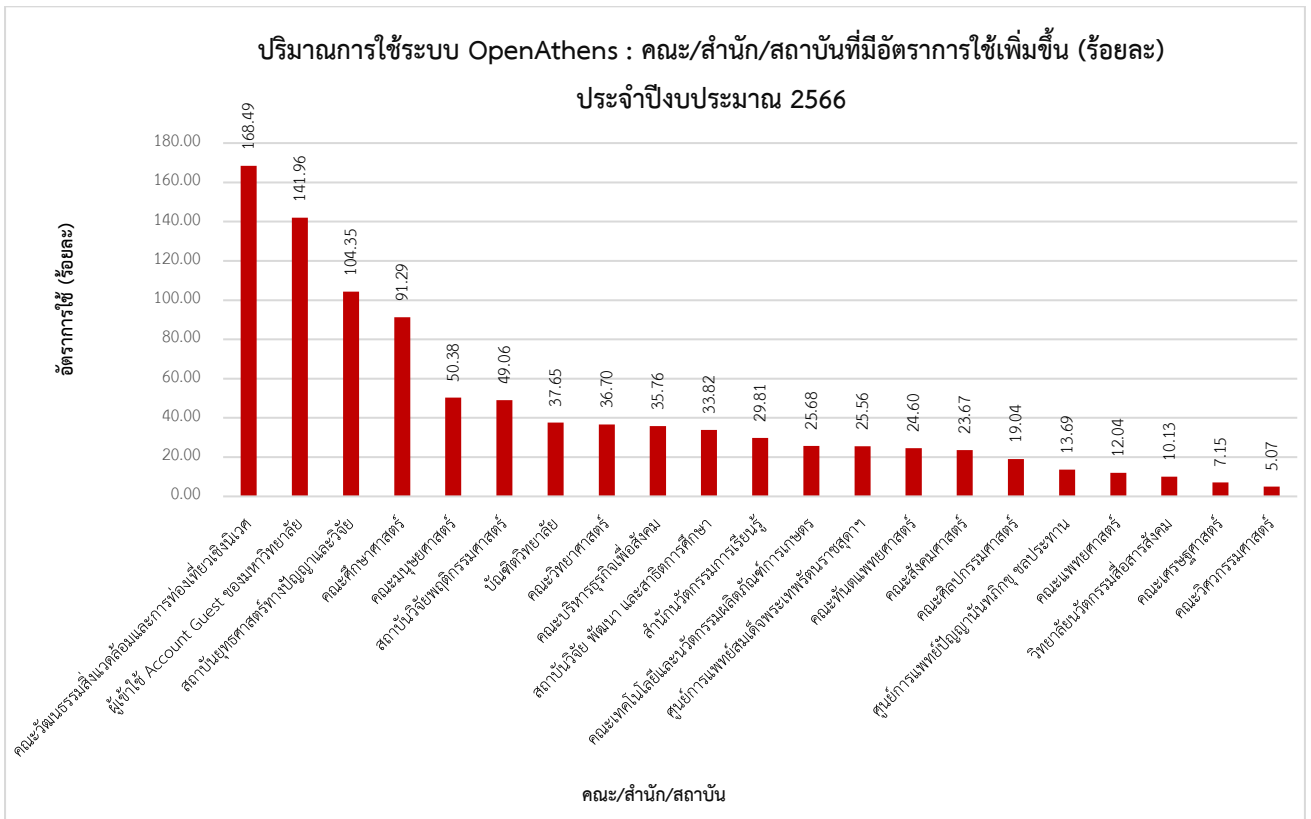
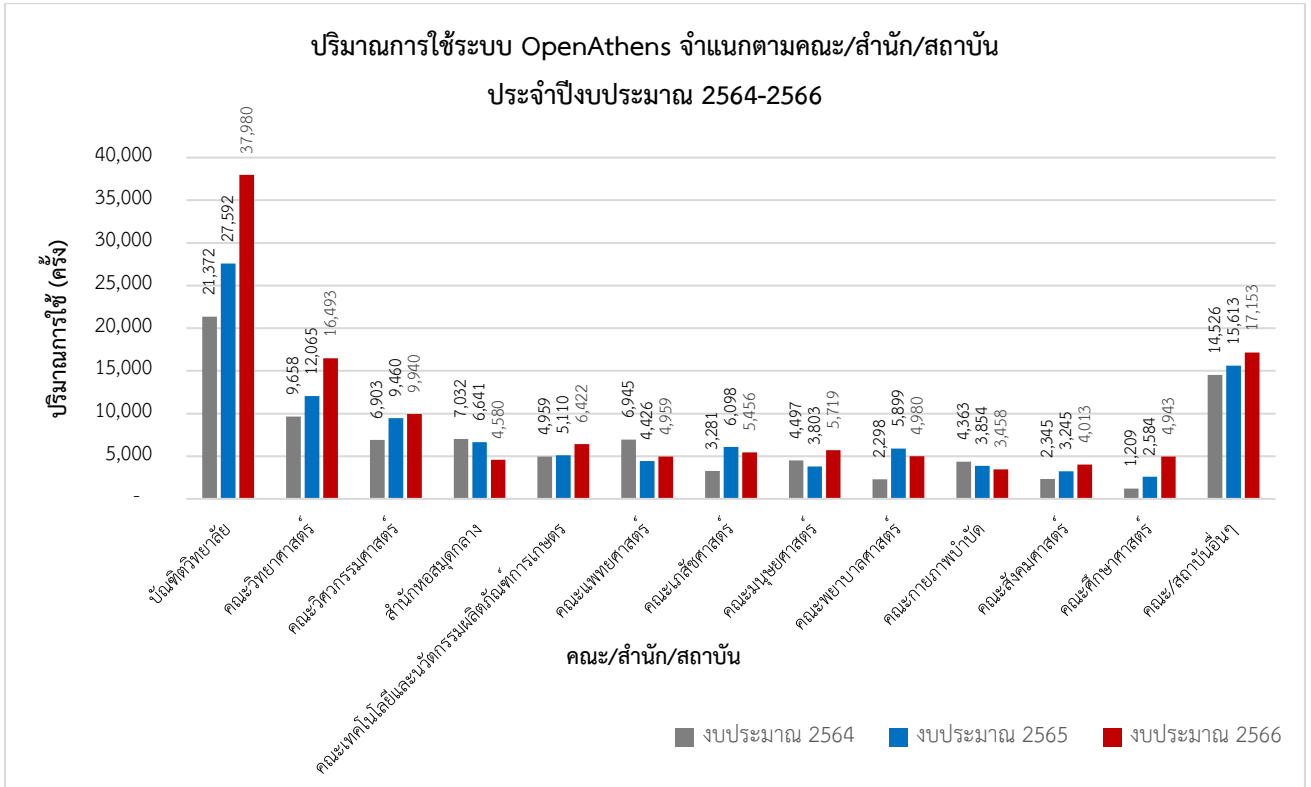
บัณฑิตวิทยาลัย จำนวน 37,980 ครั้ง (อัตราการใช้เพิ่มขึ้นร้อยละ 37.65)

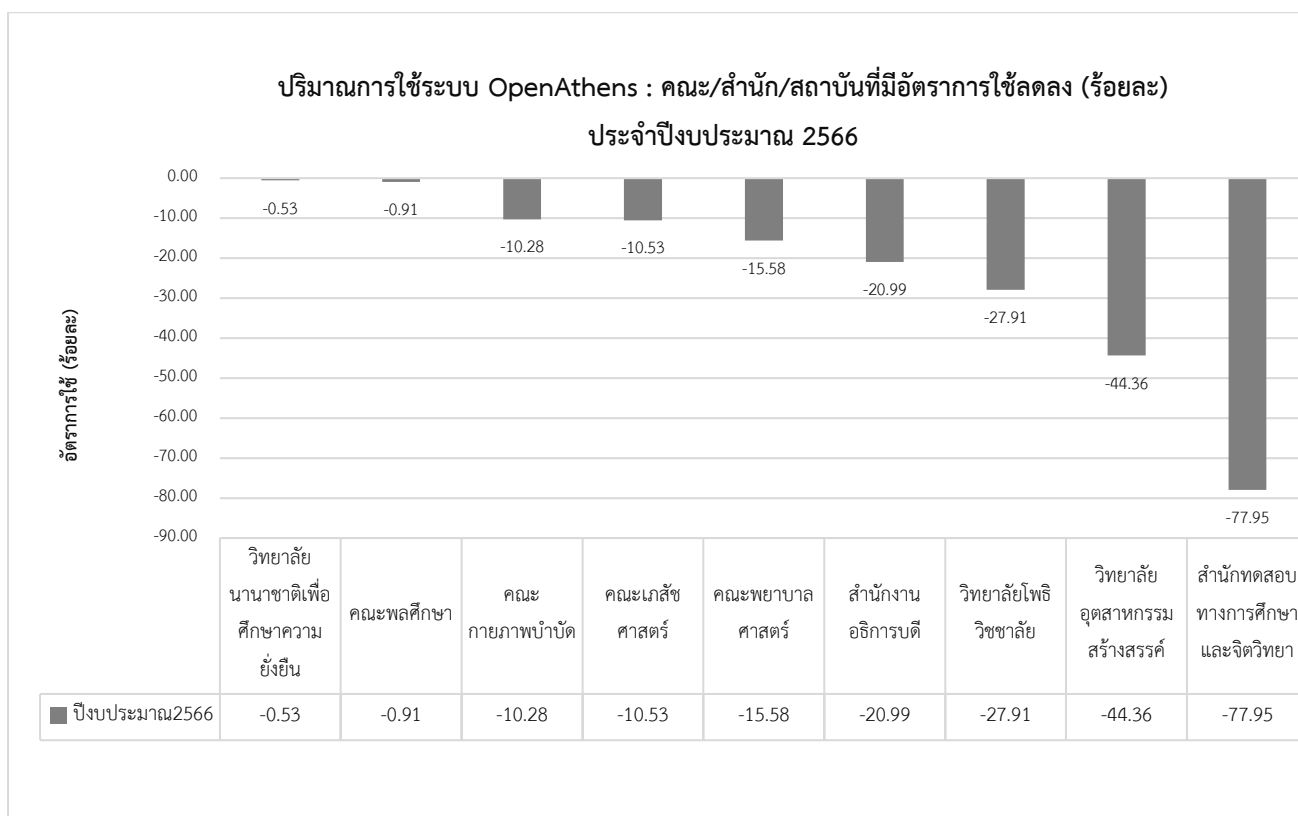
คณะวิทยาศาสตร์ จำนวน 16,493 ครั้ง (อัตราการใช้เพิ่มขึ้นร้อยละ 36.70)

คณะวิศวกรรมศาสตร์ จำนวน 9,940 ครั้ง (อัตราการใช้เพิ่มขึ้นร้อยละ 5.07)

นอกจากนี้ยังพบว่า คณะ/สำนัก/สถาบัน ส่วนใหญ่มีอัตราการเข้าใช้ที่เพิ่มขึ้นจากปีงบประมาณ 2565 รายละเอียดดังตาราง 6







ตาราง 6 ปริมาณการใช้ระบบ OpenAthens จำแนกตามคณะ/สำนัก/สถาบัน ประจำปีงบประมาณ 2564-2565

| คณะ/สำนัก/สถาบัน | ปริมาณการใช้ (ครั้ง) | | | อัตราการใช้ที่เพิ่มขึ้น/ลดลง (ร้อยละ) | |
|--|----------------------|----------------|----------------|---------------------------------------|--------------|
| | งบประมาณ 2564 | งบประมาณ 2565 | งบประมาณ 2566 | 2565 | 2566 |
| บัณฑิตวิทยาลัย | 21,372 | 27,592 | 37,980 | 29.10 | 37.65 |
| คณะวิทยาศาสตร์ | 9,658 | 12,065 | 16,493 | 24.92 | 36.70 |
| คณะวิศวกรรมศาสตร์ | 6,903 | 9,460 | 9,940 | 37.04 | 5.07 |
| สำนักหอสมุดกลาง | 7,032 | 6,641 | 4,580 | -5.56 | -31.03 |
| คณะเทคโนโลยีและนวัตกรรมผลิตภัณฑ์การเกษตร | 4,959 | 5,110 | 6,422 | 3.04 | 25.68 |
| คณะแพทยศาสตร์ | 6,945 | 4,426 | 4,959 | -36.27 | 12.04 |
| คณะเภสัชศาสตร์ | 3,281 | 6,098 | 5,456 | 85.86 | -10.53 |
| คณะมนุษยศาสตร์ | 4,497 | 3,803 | 5,719 | -15.43 | 50.38 |
| คณะพยาบาลศาสตร์ | 2,298 | 5,899 | 4,980 | 156.70 | -15.58 |
| คณะกายภาพบำบัด | 4,363 | 3,854 | 3,458 | -11.67 | -10.28 |
| คณะสังคมศาสตร์ | 2,345 | 3,245 | 4,013 | 38.38 | 23.67 |
| คณะศึกษาศาสตร์ | 1,209 | 2,584 | 4,943 | 113.73 | 91.29 |
| คณะ/สถาบันอื่นๆ | 14,526 | 15,613 | 17,153 | 7.48 | 9.86 |
| รวม | 89,388 | 106,390 | 126,096 | 19.02 | 18.52 |

รายละเอียดทั้งหมดดูได้ที่ <https://bit.ly/4arko5o>

รายละเอียดคณะ-ภาควิชา/สาขาวิชาดูได้ที่ <https://bit.ly/3Ty1wfm>

เมื่อพิจารณาความสอดคล้องของการใช้งานฐานข้อมูลออนไลน์กับกลุ่มผู้ใช้จากคณะ/สำนัก/สถาบัน พบว่า โดยรวมแล้วมีความสอดคล้องกันตามกลุ่มสาขาวิชา ทั้งนี้แม้ว่าจะไม่สามารถระบุความสอดคล้องของการใช้งานฐานข้อมูลออนไลน์ได้อย่างชัดเจนในกรณีที่เป็นผู้ให้บริการทรัพยากรอิเล็กทรอนิกส์ที่ให้บริการฐานข้อมูลออนไลน์ จำนวนมากกว่า 1 ฐาน แต่สามารถพิจารณาภาพรวมได้จากกลุ่มสาขาวิชาที่ให้บริการ กรณีเป็นฐานข้อมูลออนไลน์ เฉพาะสาขา พบว่า กลุ่มผู้ใช้หลักจะมาจากคณะ/สำนัก/สถาบันที่อยู่ในกลุ่มสาขาวิชานั้น ๆ หรือที่เกี่ยวข้อง ตัวอย่างดังตาราง 8

ตาราง 8 ตัวอย่างความสอดคล้องของการใช้งานฐานข้อมูลออนไลน์กับคณะ/สำนัก/สถาบัน

| ผู้ให้บริการ ทรัพยากร อิเล็กทรอนิกส์ | ฐานข้อมูลออนไลน์ | คณะ/สำนัก/สถาบันที่มีการใช้ มาก 3 อันดับแรก | ปริมาณการใช้ (ครั้ง) | ร้อยละ (จากคณะที่ เข้าใช้ทั้งหมด) |
|--|---|--|-------------------------|---|
| ACM Digital Library | ACM Digital Library (ฐานข้อมูลด้านคอมพิวเตอร์ และเทคโนโลยีสารสนเทศ) | ปริมาณการใช้รวมทุกคณะ | 533 | 100.00 |
| | | บัณฑิตวิทยาลัย | 193 | 36.21 |
| | | คณะวิทยาศาสตร์ | 125 | 23.45 |
| | | วิทยาลัยนวัตกรรมการสื่อสารสังคม | 98 | 18.39 |
| ACS Journals | ACS Journals (ฐานข้อมูลด้านเคมี) | ปริมาณการใช้รวมทุกคณะ | 3,507 | 100.00 |
| | | คณะวิทยาศาสตร์ | 1,753 | 49.99 |
| | | บัณฑิตวิทยาลัย | 746 | 21.27 |
| | | คณะเทคโนโลยีฯ | 371 | 10.58 |
| CEIC Data Manager | CEIC DATA (ฐานข้อมูลสถิติ ทางเศรษฐกิจและการเงินจาก ประเทศต่างๆ ทั่วโลก) | ปริมาณการใช้รวมทุกคณะ | 884 | 100.00 |
| | | คณะเศรษฐศาสตร์ | 412 | 46.61 |
| | | คณะบริหารธุรกิจเพื่อสังคม | 243 | 27.49 |
| | | บัณฑิตวิทยาลัย | 67 | 7.58 |
| Emerald | Emerald Management (ฐานข้อมูลด้านมนุษยศาสตร์และ สังคมศาสตร์ ครอบคลุมด้าน ธุรกิจ บัญชี การตลาด การท่องเที่ยว การ จัดการความรู้ การจัดการสิ่งแวดล้อม โลจิสติกส์) | ปริมาณการใช้รวมทุกคณะ | 1,880 | 100.00 |
| | | บัณฑิตวิทยาลัย | 793 | 42.18 |
| | | คณะบริหารธุรกิจเพื่อสังคม | 281 | 14.95 |
| | | คณะมนุษยศาสตร์ | 99 | 5.27 |
| ICE Virtual Library | ICE Virtual Library (ฐานข้อมูลด้านวิศวกรรมโยธา) | ปริมาณการใช้รวมทุกคณะ | 468 | 100.00 |
| | | คณะวิศวกรรมศาสตร์ | 385 | 82.26 |
| | | บัณฑิตวิทยาลัย | 56 | 11.97 |
| IEEE Xplore | IEEE Xplore Digital Library (IEL) (ฐานข้อมูลด้าน วิศวกรรมศาสตร์) | ปริมาณการใช้รวมทุกคณะ | 7,650 | 100.00 |
| | | คณะวิศวกรรมศาสตร์ | 3,688 | 48.21 |
| | | บัณฑิตวิทยาลัย | 2,703 | 35.33 |
| | | คณะวิทยาศาสตร์ | 662 | 8.65 |

ตาราง 8 (ต่อ)

| ผู้ให้บริการ ทรัพยากร อิเล็กทรอนิกส์ | ฐานข้อมูลออนไลน์ | คณะที่เข้าใช้มากในอันดับแรกๆ | ปริมาณการใช้ (ครั้ง) | ร้อยละ (จากคณะที่ เข้าใช้ทั้งหมด) |
|--|---|------------------------------|-------------------------|---|
| McGraw-Hill Medical | Access Medicine และ Access Pharmacy (ฐานข้อมูล ทางการแพทย์และเภสัชศาสตร์) | ปริมาณการใช้รวมทุกคณะ | 3,240 | 100.00 |
| | | คณะเภสัชศาสตร์ | 2,203 | 67.99 |
| | | คณะแพทยศาสตร์ | 588 | 18.15 |
| | | คณะวิทยาศาสตร์ | 112 | 3.46 |
| | | คณะพยาบาลศาสตร์ | 104 | 3.21 |
| WGSN | WGSN: Fashion Trend (ฐานข้อมูลด้านการออกแบบ เครื่องแต่งกาย เครื่องประดับ) | ปริมาณการใช้รวมทุกคณะ | 1,240 | 100.00 |
| | | วิทยาลัยอุตสาหกรรมสร้างสรรค์ | 911 | 73.47 |
| | | คณะศิลปกรรมศาสตร์ | 236 | 19.03 |
| | | บัณฑิตวิทยาลัย | 43 | 3.47 |

รายละเอียดทั้งหมดดูได้ที่ <https://bit.ly/3v42Axa>

รายละเอียดคณะ-ผู้ให้บริการฯ ดูได้ที่ <https://bit.ly/3RNPxc0>

4. ปริมาณการใช้ทรัพยากรอิเล็กทรอนิกส์ผ่านระบบ OpenAthens จำแนกตามประเภทผู้ใช้

เมื่อพิจารณาการใช้จำแนกตามประเภทผู้ใช้ พบว่า ผู้ใช้ที่เข้าใช้ระบบ OpenAthens มากที่สุด

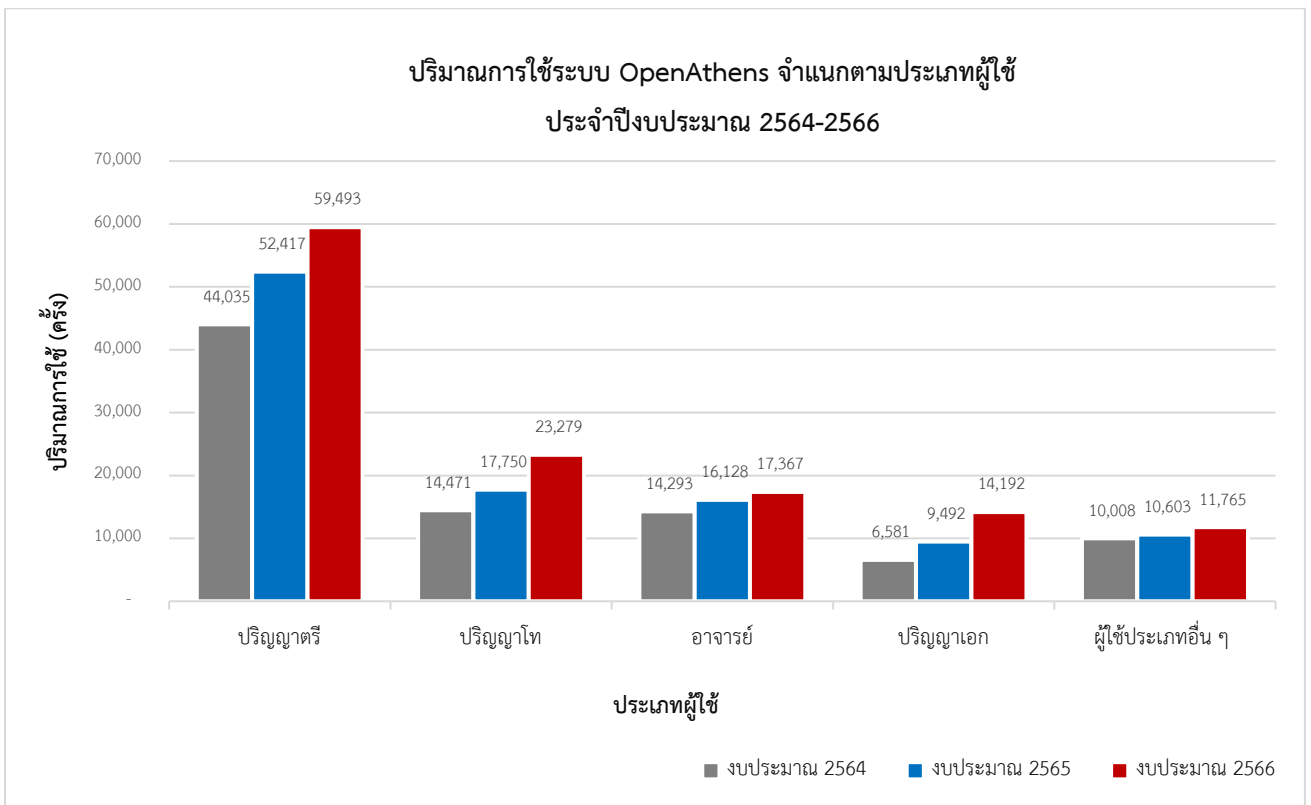
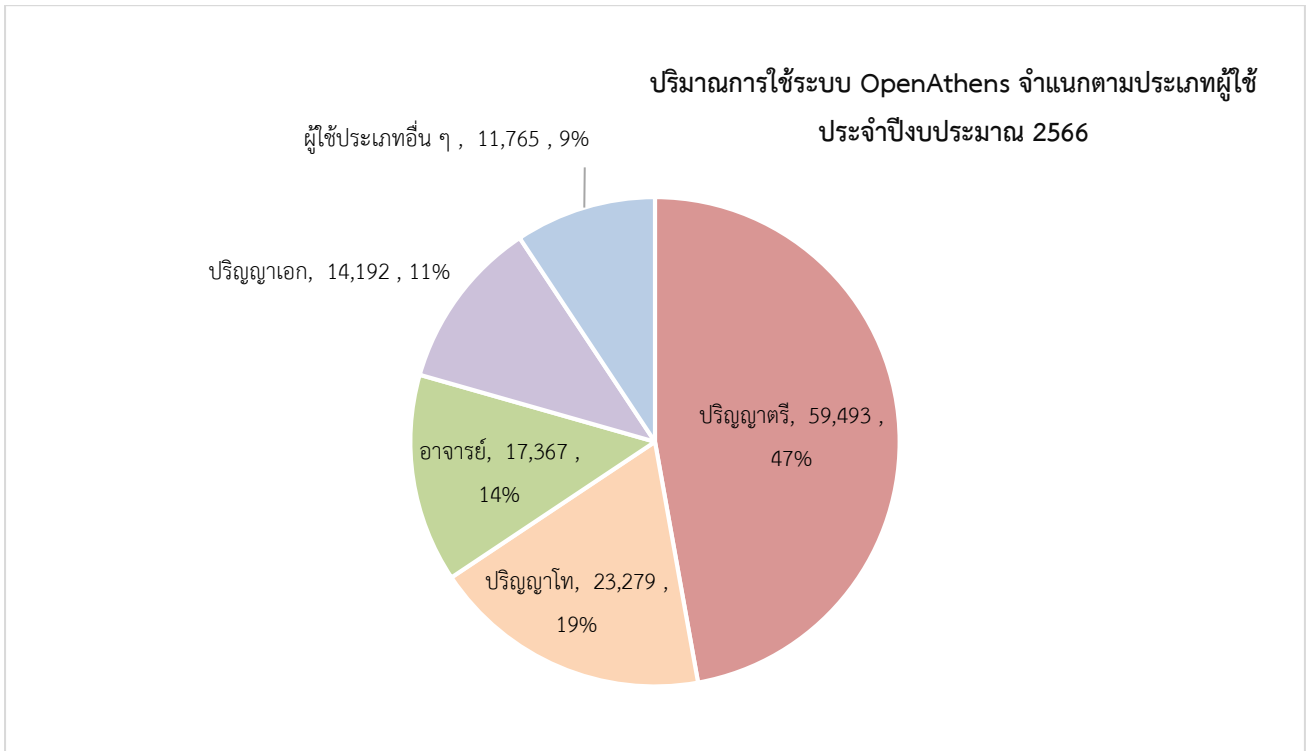
3 อันดับแรก ได้แก่

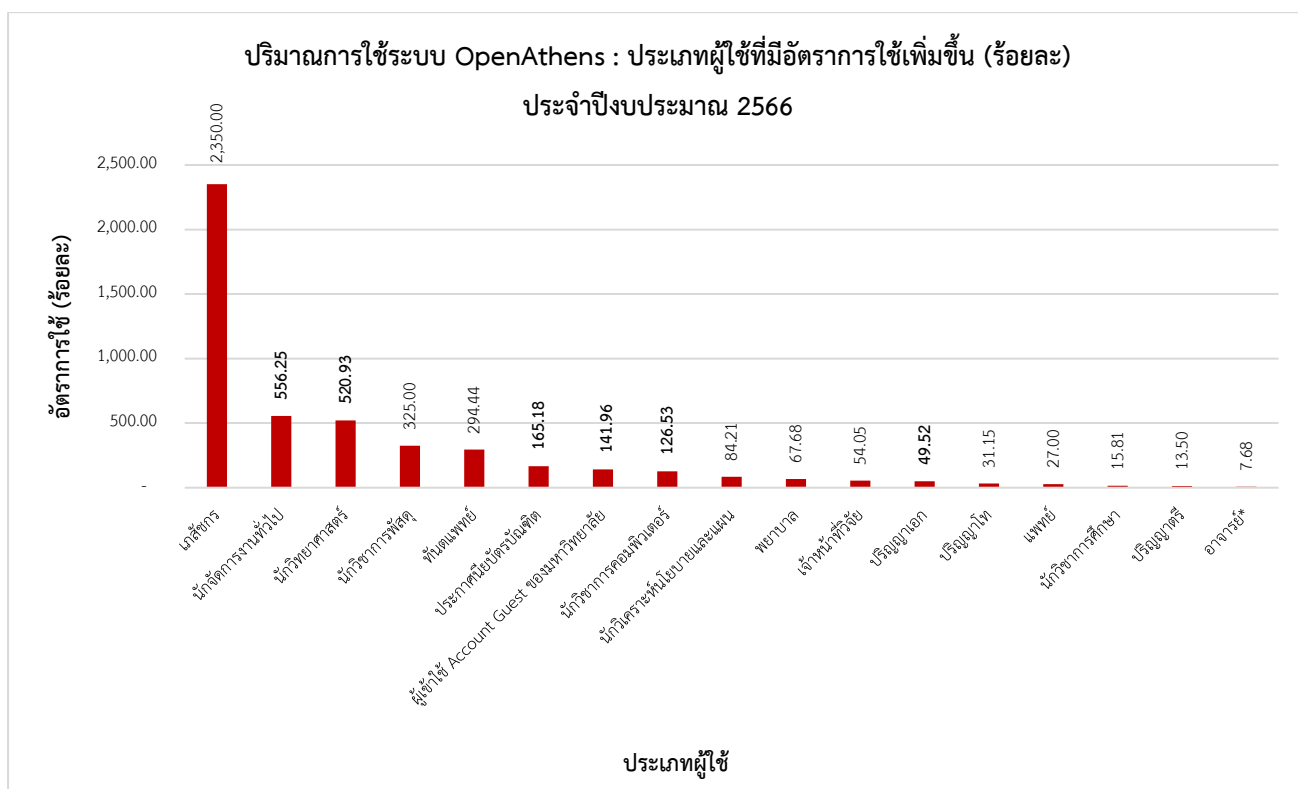
ปริญญาตรี จำนวน 59,493 ครั้ง (อัตราการใช้เพิ่มขึ้นร้อยละ 13.50)

ปริญญาโท จำนวน 23,279 ครั้ง (อัตราการใช้เพิ่มขึ้นร้อยละ 31.15)

อาจารย์ จำนวน 17,367 ครั้ง (อัตราการใช้เพิ่มขึ้นร้อยละ 7.68)

สำหรับผู้ให้บริการฐานข้อมูลออนไลน์ที่ผู้ใช้ประเภทนิสิตและอาจารย์เข้าใช้มากที่สุด คือ Elsevier และ EBSCO Information Services เนื่องจากให้บริการฐานข้อมูลออนไลน์หลายฐานและครอบคลุมสหสาขาวิชา
รายละเอียดดังตาราง 9-10





ตาราง 9 ปริมาณการใช้ระบบ OpenAthens จำแนกตามประเภทผู้ใช้ ประจำปีงบประมาณ 2564-2566

| ประเภทผู้ใช้ | ปริมาณการใช้ (ครั้ง) | | | อัตราการใช้ที่เพิ่มขึ้น/ลดลง (ร้อยละ) | |
|--------------------|----------------------|------------------|------------------|---------------------------------------|--------------|
| | งบประมาณ 2564 | งบประมาณ 2565 | งบประมาณ 2566 | 2565 | 2566 |
| ปริญญาตรี | 44,035 | 52,417 | 59,493 | 19.03 | 13.50 |
| ปริญญาโท | 14,471 | 17,750 | 23,279 | 22.66 | 31.15 |
| อาจารย์ | 14,293 | 16,128 | 17,367 | 12.84 | 7.68 |
| ปริญญาเอก | 6,581 | 9,492 | 14,192 | 44.23 | 49.52 |
| ผู้ใช้ประเภทอื่น ๆ | 10,008 | 10,903 | 11,765 | 5.95 | 10.96 |
| รวม | 89,388 | 106,390 | 126,096 | 19.02 | 18.52 |

รายละเอียดทั้งหมดดูได้ที่ <https://bit.ly/41oLYMP>

ตาราง 10 ปริมาณการใช้ระบบ OpenAthens เฉพาะผู้ที่ให้บริการฐานข้อมูลออนไลน์ 5 อันดับแรก
จำแนกตามผู้ใช้แต่ละประเภท* ประจำปีงบประมาณ 2566

| ประเภทของผู้ใช้* | ผู้ให้บริการทรัพยากรอิเล็กทรอนิกส์ที่มีการเข้าใช้ 5 อันดับแรก | ปริมาณการใช้ (ครั้ง) | ร้อยละ |
|----------------------------|---|----------------------|---------------|
| ปริญญาตรี | ปริมาณการใช้ทั้งหมด | 50,864 | 100.00 |
| | Elsevier | 14,562 | 28.63 |
| | Springer Link | 14,196 | 27.91 |
| | EBSCO Information Services | 7,557 | 14.86 |
| | IEEE Xplore | 3,232 | 6.35 |
| | McGraw-Hill Medical | 2,566 | 5.04 |
| ปริญญาโท | ปริมาณการใช้ทั้งหมด | 17,908 | 100.00 |
| | Elsevier | 5,952 | 33.24 |
| | EBSCO Information Services | 5,178 | 28.91 |
| | IEEE Xplore | 2,518 | 14.06 |
| | Springer Link | 1,202 | 6.71 |
| | SAGE Journals | 853 | 4.76 |
| อาจารย์ | ปริมาณการใช้ทั้งหมด | 13,963 | 100.00 |
| | Elsevier | 6,146 | 44.02 |
| | EBSCO Information Services | 2,428 | 17.39 |
| | IEEE Xplore | 1,428 | 10.23 |
| | Springer Link | 1,225 | 8.77 |
| | ACS Journals | 630 | 4.51 |
| ปริญญาเอก | ปริมาณการใช้ทั้งหมด | 11,730 | 100.00 |
| | Springer Link | 3,702 | 31.56 |
| | EBSCO Information Services | 3,362 | 28.66 |
| | Elsevier | 2,897 | 24.70 |
| | SAGE Journals | 623 | 5.31 |
| | Taylor & Francis Online | 358 | 3.05 |
| ประกาศนียบัตรบัณฑิต | ปริมาณการใช้ทั้งหมด | 231 | 100.00 |
| | EBSCO Information Services | 123 | 53.25 |
| | Elsevier | 56 | 24.24 |
| | Springer Link | 24 | 10.39 |
| | Taylor & Francis Online | 12 | 5.19 |
| | SAGE Journals | 6 | 2.60 |

ตาราง 10 (ต่อ)

| ประเภทของผู้ใช้* | ผู้ให้บริการทรัพยากรอิเล็กทรอนิกส์ที่มีการเข้าใช้ 5 อันดับแรก | ปริมาณการใช้ (ครั้ง) | ร้อยละ |
|------------------|---|----------------------|--------|
| นักวิจัย | ปริมาณการใช้ทั้งหมด | 8 | 100.00 |
| | Taylor & Francis Online | 3 | 37.50 |
| | SAGE Journals | 2 | 25.00 |
| | Elsevier | 1 | 12.50 |
| | Emerald | 1 | 12.50 |
| | Springer Link | 1 | 12.50 |

รายละเอียดทั้งหมดดูได้ที่ <https://bit.ly/472vHOK>

*เฉพาะผู้ใช้ประเภทนิสิต อาจารย์ และนักวิจัย

จัดทำโดย อัมพร ขาวบาง
สำนักหอสมุดกลาง มหาวิทยาลัยศรีนครินทรวิโรฒ
ธันวาคม 2566