

รายงานปริมาณการใช้ทรัพยากรอิเล็กทรอนิกส์ผ่านระบบ OpenAthens  
สำนักหอสมุดกลาง มหาวิทยาลัยศรีนครินทรวิโรฒ  
ประจำปีงบประมาณ 2567

จากการให้บริการทรัพยากรอิเล็กทรอนิกส์ผ่านระบบ OpenAthens โดยสำนักหอสมุดกลาง มหาวิทยาลัยศรีนครินทรวิโรฒ ประจำปีงบประมาณ 2567 พบว่า ปริมาณการใช้โดยรวม สรุปได้ดังนี้

1. มีบัญชีผู้ใช้งาน (Active Account) ในระบบจำนวน 8,111 บัญชี เพิ่มจากปีงบประมาณ 2566 จำนวน 654 บัญชี คิดเป็นอัตราเพิ่มขึ้นร้อยละ 8.77

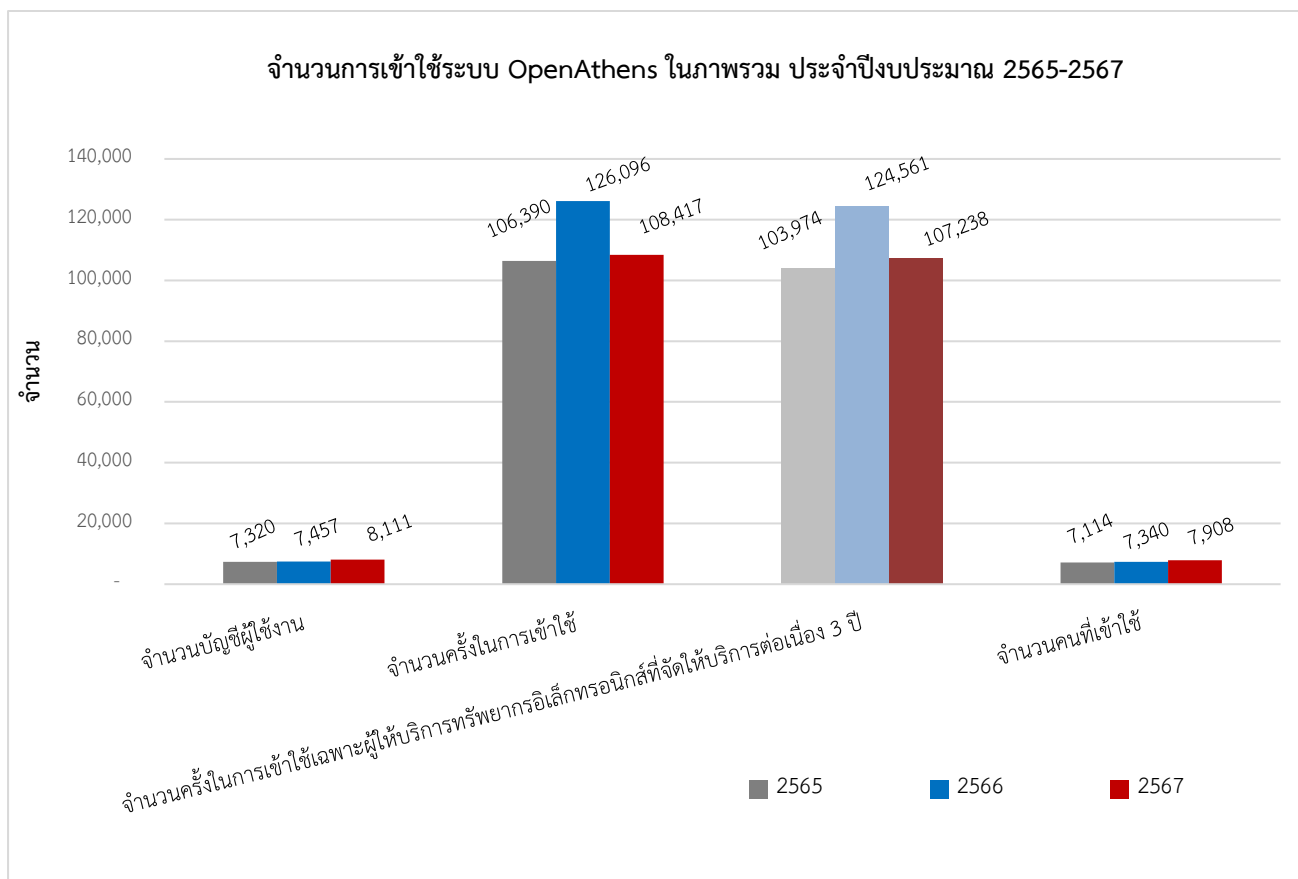
2. มีการแสดงตัวตนเพื่อเข้าใช้ทรัพยากรอิเล็กทรอนิกส์ (Authentication) จำนวน 108,417 ครั้ง จาก 7,908 คน เมื่อพิจารณาเฉพาะผู้ให้บริการทรัพยากรอิเล็กทรอนิกส์ (Resource Providers) ที่จัดให้บริการต่อเนื่อง 3 ปี พบว่า

2.1 จำนวนครั้งที่แสดงตัวตนเพื่อเข้าใช้ทรัพยากรอิเล็กทรอนิกส์ของปีงบประมาณ 2567 มีอัตราลดลงจากปีงบประมาณ 2566 ร้อยละ 13.91

2.2 จำนวนคนที่การแสดงตัวตนเพื่อเข้าใช้ทรัพยากรอิเล็กทรอนิกส์ของปีงบประมาณ 2567 มีอัตราเพิ่มขึ้นจากปีงบประมาณ 2566 ร้อยละ 7.74

3. มีจำนวนผู้ให้บริการทรัพยากรอิเล็กทรอนิกส์ (Resource Providers) จำนวน 76 แห่ง

รายละเอียดดังตาราง 1



ตาราง 1 จำนวนการเข้าใช้ระบบ OpenAthens ในภาพรวม ประจำปีงบประมาณ 2565-2567

จำนวนการใช้	ปีงบประมาณ			อัตราการเพิ่มขึ้น/ลดลง (ร้อยละ)	
	2565	2566	2567	2566	2567
จำนวนบัญชีผู้ใช้งาน (Active Account)	7,320	7,457	8,111	1.87	8.77
จำนวนครั้งในการเข้าใช้ (Authentication)	106,390	126,096	108,417	18.52	-14.02
จำนวนครั้งในการเข้าใช้เฉพาะผู้ให้บริการทรัพยากรอิเล็กทรอนิกส์ (Resource Providers) ที่จัดให้บริการต่อเนื่อง 3 ปี	103,974	124,561	107,238	19.80	-13.91
จำนวนคนที่เข้าใช้	7,114	7,340	7,908	3.18	7.74
จำนวนผู้ให้บริการทรัพยากรอิเล็กทรอนิกส์ (Resource Providers)	67	71	76	5.97	7.04

เมื่อพิจารณาการใช้จำแนกตาม 1) เดือน 2) ผู้ให้บริการทรัพยากรอิเล็กทรอนิกส์ 3) คณะ/สำนัก/สถาบัน และ 4) ประเภทผู้ใช้ สรุปได้ดังนี้

## 1. ปริมาณการใช้ระบบ OpenAthens จำแนกตามเดือน

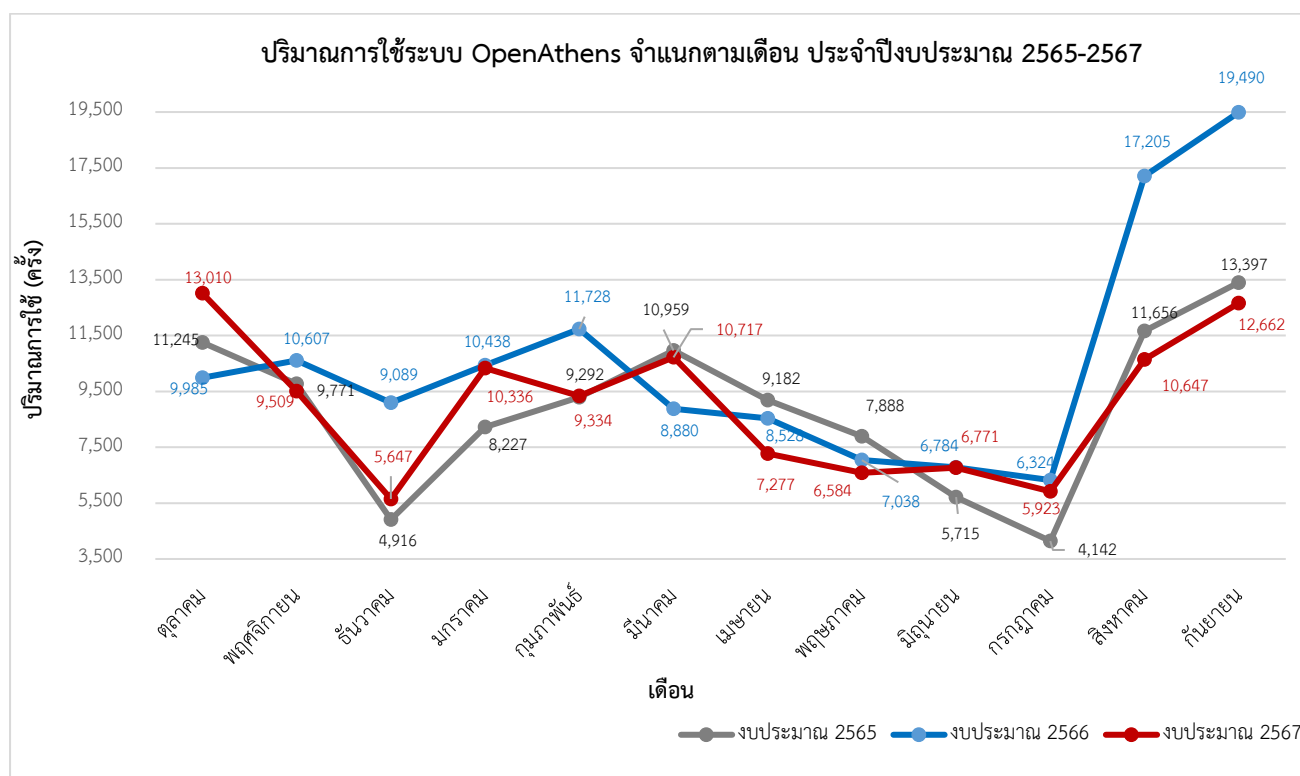
ปริมาณการใช้ในปีงบประมาณ 2567 พบว่า

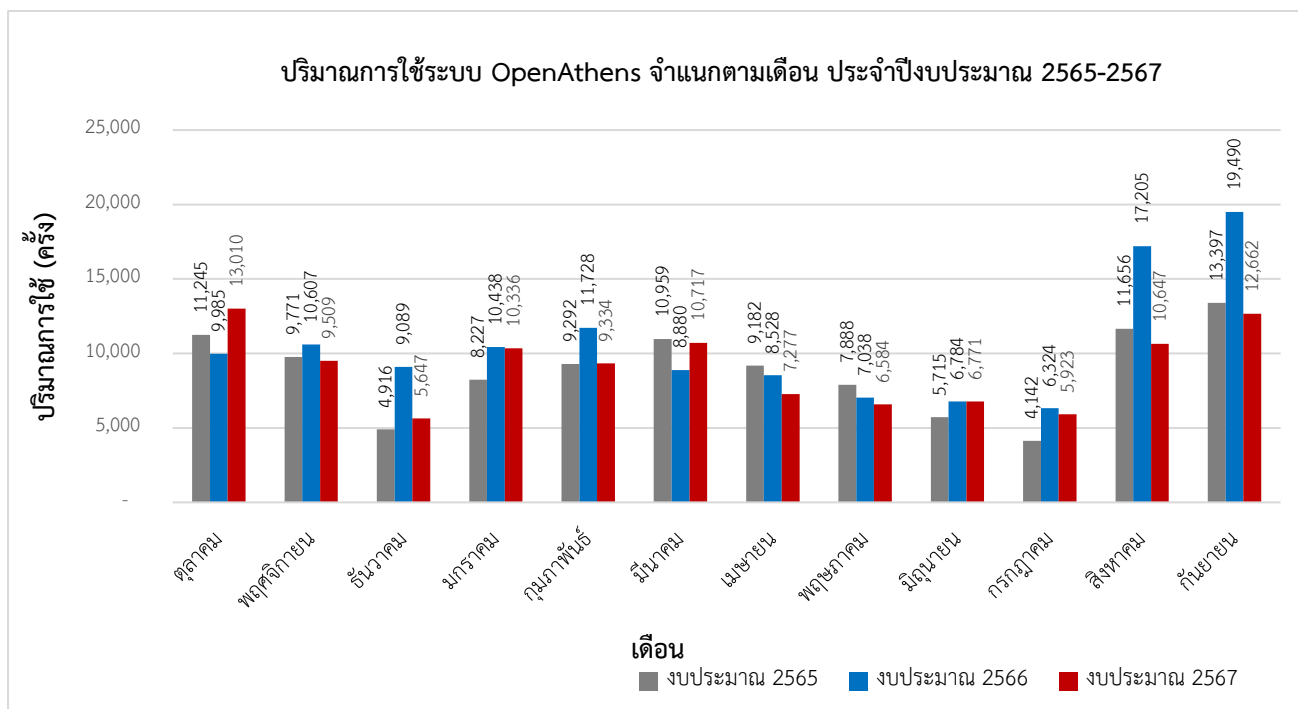
**1.1 เดือนที่มีการเข้าใช้มากที่สุด** คือ ตุลาคม 2566 (13,010 ครั้ง) รองลงมา คือ กันยายน 2567 (12,662 ครั้ง) และมีนาคม 2567 (10,717 ครั้ง) ตามลำดับ

**1.2 เดือนที่มีการเข้าใช้น้อยที่สุด** คือ ธันวาคม 2566 (5,647 ครั้ง) รองลงมา คือ กรกฎาคม 2567 (5,923 ครั้ง) และพฤษภาคม 2567 (6,584 ครั้ง) ตามลำดับ

เมื่อเปรียบเทียบการเข้าใช้แต่ละเดือนของปีงบประมาณ 2565-2567 พบว่า ทั้ง 3 ปีมีลักษณะการเข้าใช้ไปในทิศทางเดียวกันซึ่งสอดคล้องกับช่วงเวลาเปิด-ปิดภาคการศึกษา กล่าวคือ มีการเข้าใช้มากในช่วงเดือนที่เปิดภาคการศึกษาโดยเฉพาะภาคเรียนที่ 1 (สิงหาคม-ตุลาคม) และมีการเข้าใช้น้อยในช่วงเดือนที่ปิดภาคการศึกษา (ธันวาคม และพฤษภาคม-กรกฎาคม) ทั้งนี้ในปีงบประมาณ 2567 พบว่า ในแต่ละเดือนจะมีอัตราการเข้าใช้ลดลงเมื่อเทียบกับเดือนเดียวกันของปีงบประมาณ 2565-2566 ยกเว้นเดือนตุลาคม มีอัตราการเข้าใช้เพิ่มขึ้นเมื่อเทียบกับการเข้าใช้ในเดือนเดียวกันของปีงบประมาณ 2565-2566

รายละเอียดดังตาราง 2





ตาราง 2 ปริมาณการใช้ระบบ OpenAthens จำแนกตามเดือน ประจำปีงบประมาณ 2565-2567

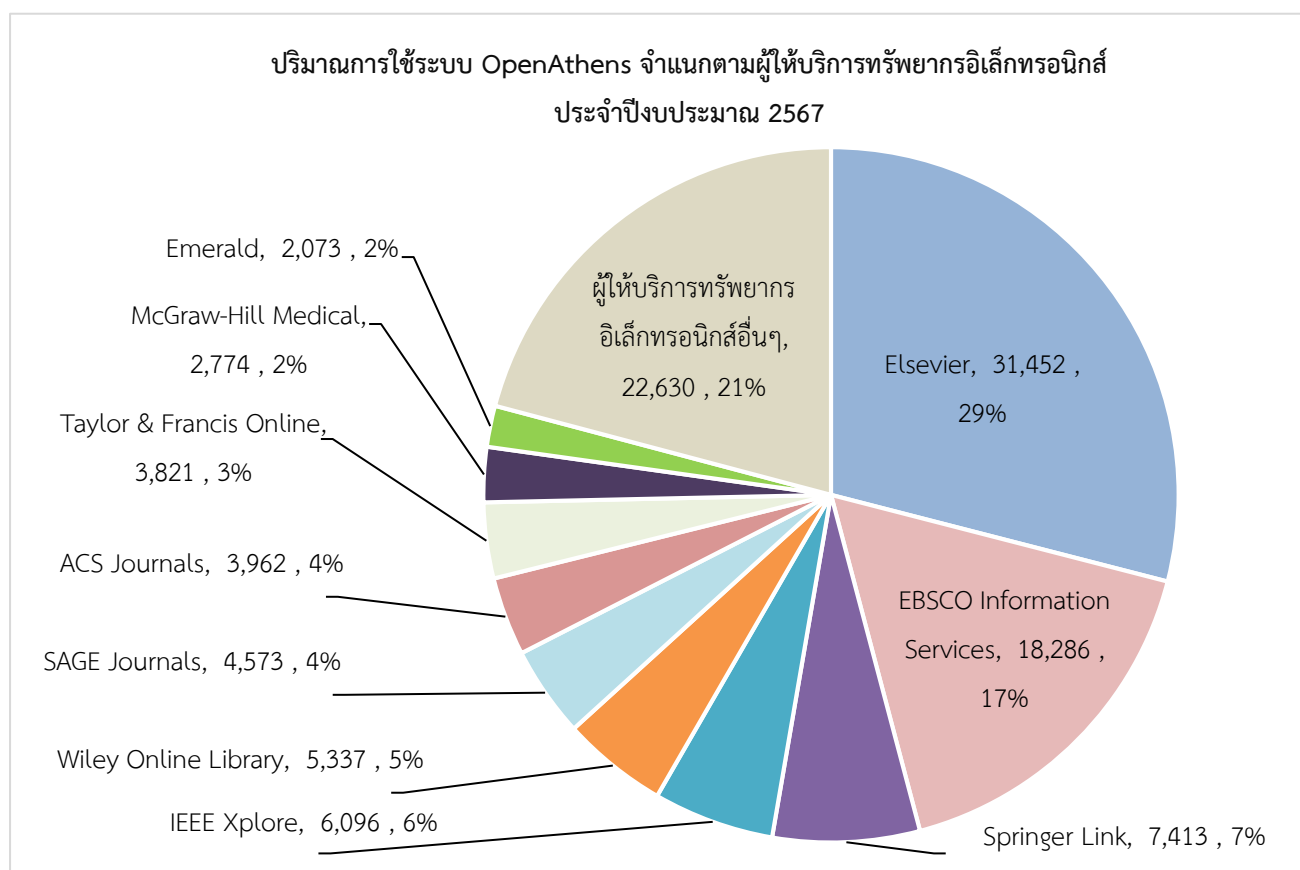
เดือน	ปริมาณการใช้ (ครั้ง)			อัตราการใช้ที่เพิ่มขึ้น/ลดลง (ร้อยละ)	
	งบประมาณ 2565	งบประมาณ 2566	งบประมาณ 2567	2566	2567
ตุลาคม	11,245	9,985	13,010	-11.20	30.30
พฤศจิกายน	9,771	10,607	9,509	8.56	-10.35
ธันวาคม	4,916	9,089	5,647	84.56	-37.87
มกราคม	8,227	10,438	10,336	26.87	-0.98
กุมภาพันธ์	9,292	11,728	9,334	26.22	-20.41
มีนาคม	10,959	8,880	10,717	-18.97	20.69
เมษายน	9,182	8,528	7,277	-7.12	-14.67
พฤษภาคม	7,888	7,038	6,584	-10.78	-6.45
มิถุนายน	5,715	6,784	6,771	18.71	-0.19
กรกฎาคม	4,142	6,324	5,923	52.68	-6.34
สิงหาคม	11,656	17,205	10,647	47.61	-38.12
กันยายน	13,397	19,490	12,662	45.48	-35.03
รวม	106,390	126,096	108,417	18.52	-14.02

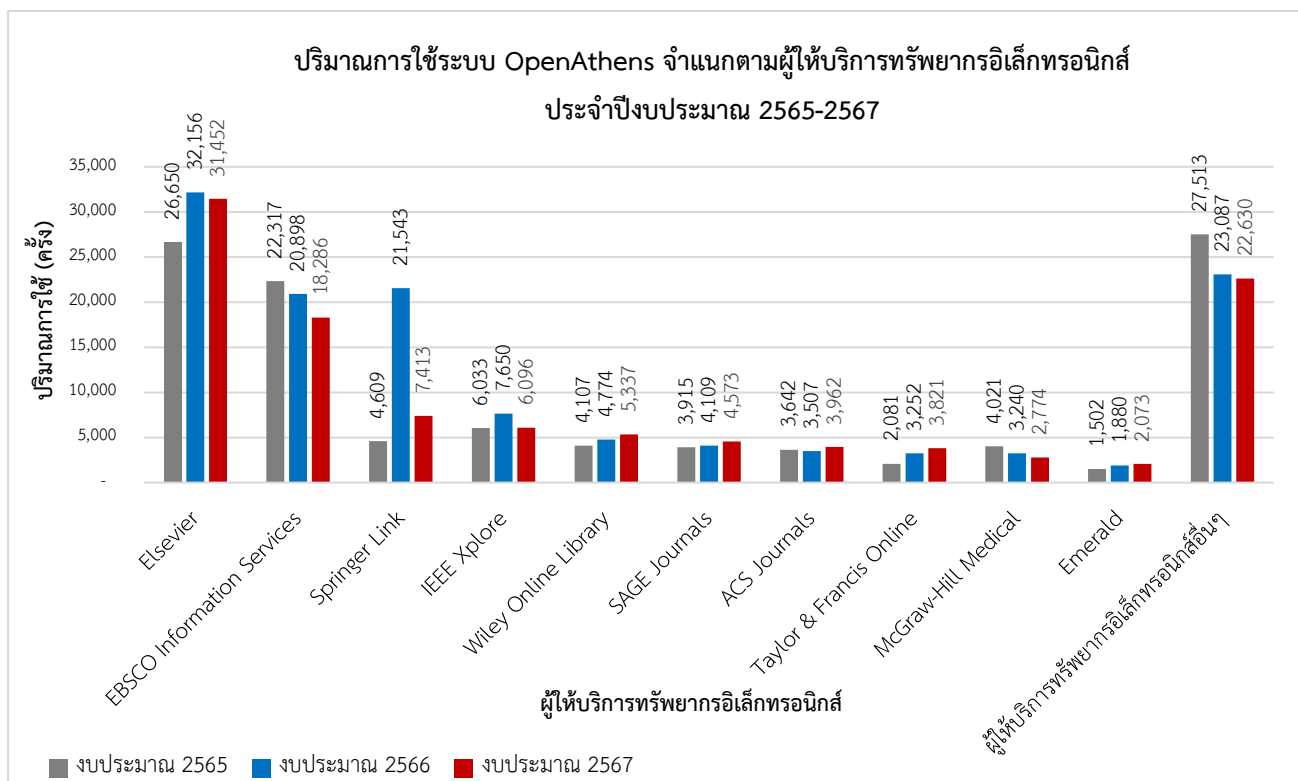
## 2. ปริมาณการใช้ระบบ OpenAthens จำแนกตามผู้ให้บริการทรัพยากรอิเล็กทรอนิกส์ (Resource Providers)

ปริมาณการใช้ในปีงบประมาณ 2567 พบว่า ผู้ให้บริการทรัพยากรอิเล็กทรอนิกส์ที่มีการแสดงตัวตนเพื่อเข้าใช้ผ่านระบบ OpenAthens มากที่สุด 3 อันดับแรก ได้แก่ Elsevier (31,452 ครั้ง) รองลงมา คือ EBSCO Information Services (18,286 ครั้ง) และ Springer Link (7,413 ครั้ง) ตามลำดับ

ทั้งนี้ Elsevier และ EBSCO Information Services เป็นผู้ให้บริการทรัพยากรอิเล็กทรอนิกส์ที่ให้บริการฐานข้อมูลออนไลน์ที่สำนักหอสมุดกลางให้บริการอยู่จำนวนมากกว่า 1 ฐาน (Elsevier ให้บริการฐานข้อมูลออนไลน์จำนวน 3 ฐาน และ EBSCO Information Services ให้บริการฐานข้อมูลออนไลน์จำนวน 6 ฐาน รวมถึงหนังสือแบบซื้อขาดแยกชื่อ) จึงทำให้มีการแสดงตัวตนเพื่อเข้าใช้มากที่สุดในแต่ละปี

รายละเอียดดังตาราง 3





**ตาราง 3 ปริมาณการใช้ระบบ OpenAthens จำแนกตามผู้ให้บริการทรัพยากรอิเล็กทรอนิกส์**  
**ประจำปีงบประมาณ 2565-2567**

ผู้ให้บริการทรัพยากรอิเล็กทรอนิกส์	ปริมาณการใช้ (ครั้ง)			อัตราการใช้ที่เพิ่มขึ้น/ลดลง (ร้อยละ)	
	งบประมาณ 2565	งบประมาณ 2566	งบประมาณ 2567	2566	2567
Elsevier	26,650	32,156	31,452	20.66	-2.19
EBSCO Information Services	22,317	20,898	18,286	-6.36	-12.50
Springer Link	4,609	21,543	7,413	367.41	-65.59
IEEE Xplore	6,033	7,650	6,096	26.80	-20.31
Wiley Online Library	4,107	4,774	5,337	16.24	11.79
SAGE Journals	3,915	4,109	4,573	4.96	11.29
ACS Journals	3,642	3,507	3,962	-3.71	12.97
Taylor & Francis Online	2,081	3,252	3,821	56.27	17.50
McGraw-Hill Medical	4,021	3,240	2,774	-19.42	-14.38
Emerald	1,502	1,880	2,073	25.17	10.27
ผู้ให้บริการทรัพยากรอิเล็กทรอนิกส์	27,513	23,087	22,630	-16.09	-1.98
<b>รวม</b>	<b>106,390</b>	<b>126,096</b>	<b>108,417</b>	<b>18.52</b>	<b>-14.02</b>
<b>รวมเฉพาะให้บริการต่อเนื่อง 3 ปี</b>	<b>103,974</b>	<b>124,561</b>	<b>107,238</b>	<b>19.80</b>	<b>-13.91</b>

รายละเอียดทั้งหมดดูได้ที่ <https://tinyurl.com/y4sw3276>

### 3. ปริมาณการใช้ระบบ OpenAthens จำแนกตามคณะ/สำนัก/สถาบัน

ปริมาณการใช้ในปีงบประมาณ 2567 พบว่า

**3.1 คณะ/สำนัก/สถาบันที่มีจำนวนครั้ง**ในการแสดงตัวตนผ่านระบบ OpenAthens มากที่สุด 3 อันดับแรก ได้แก่ บัณฑิตวิทยาลัย (37,980 ครั้ง) รองลงมา คือ คณะวิทยาศาสตร์ (12,582 ครั้ง) และคณะวิศวกรรมศาสตร์ (7,857 ครั้ง) ตามลำดับ

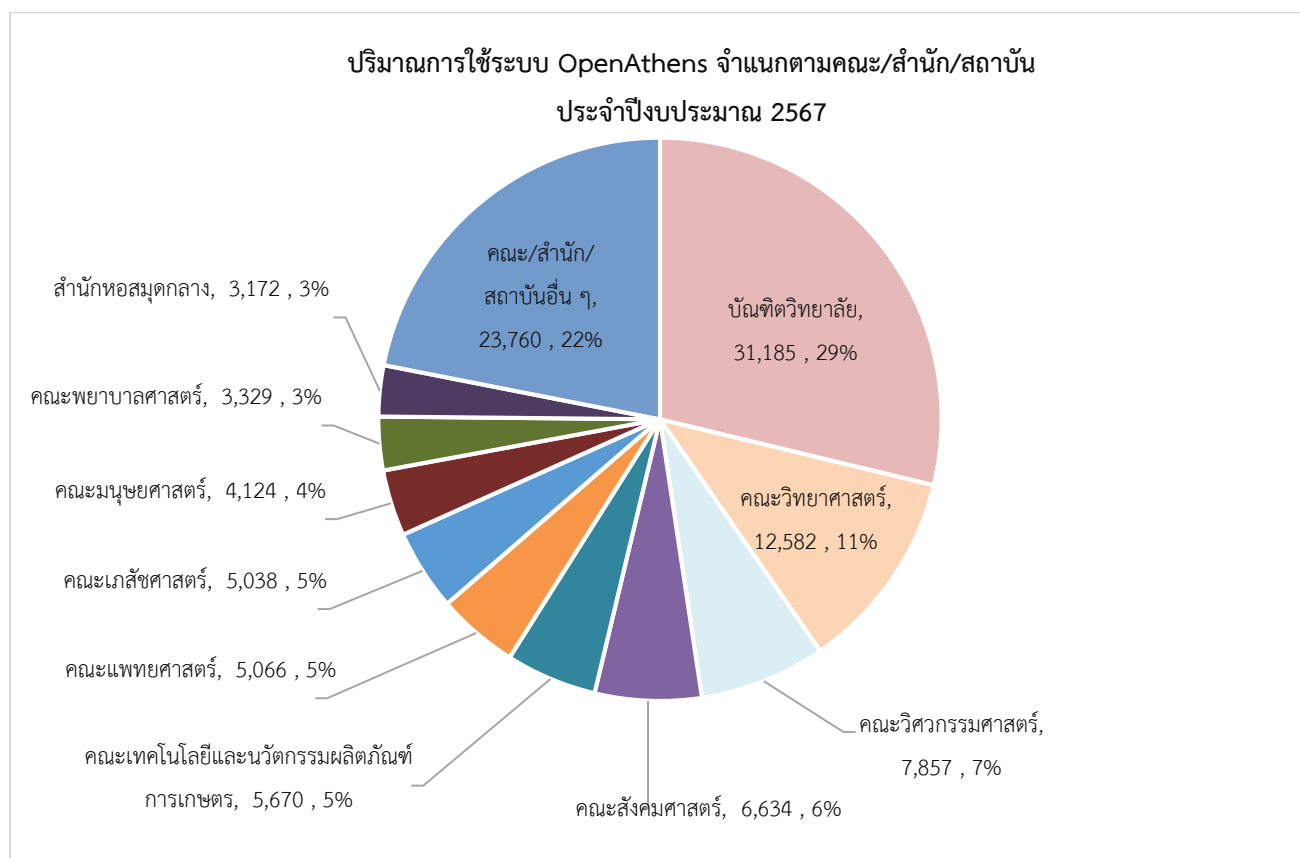
เมื่อพิจารณาอัตราการใช้ที่เพิ่มขึ้น-ลดลงจากปีงบประมาณ 2566 พบว่า

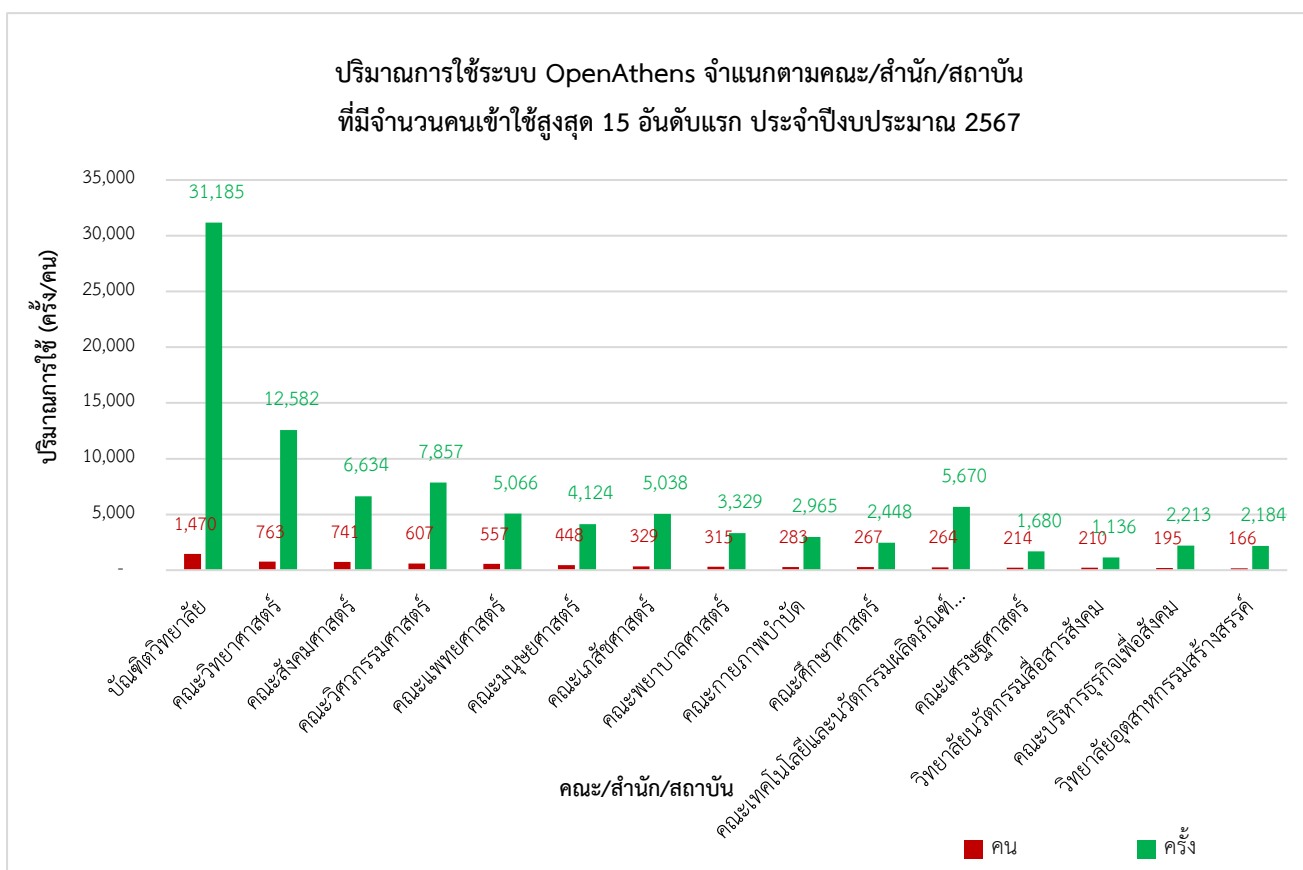
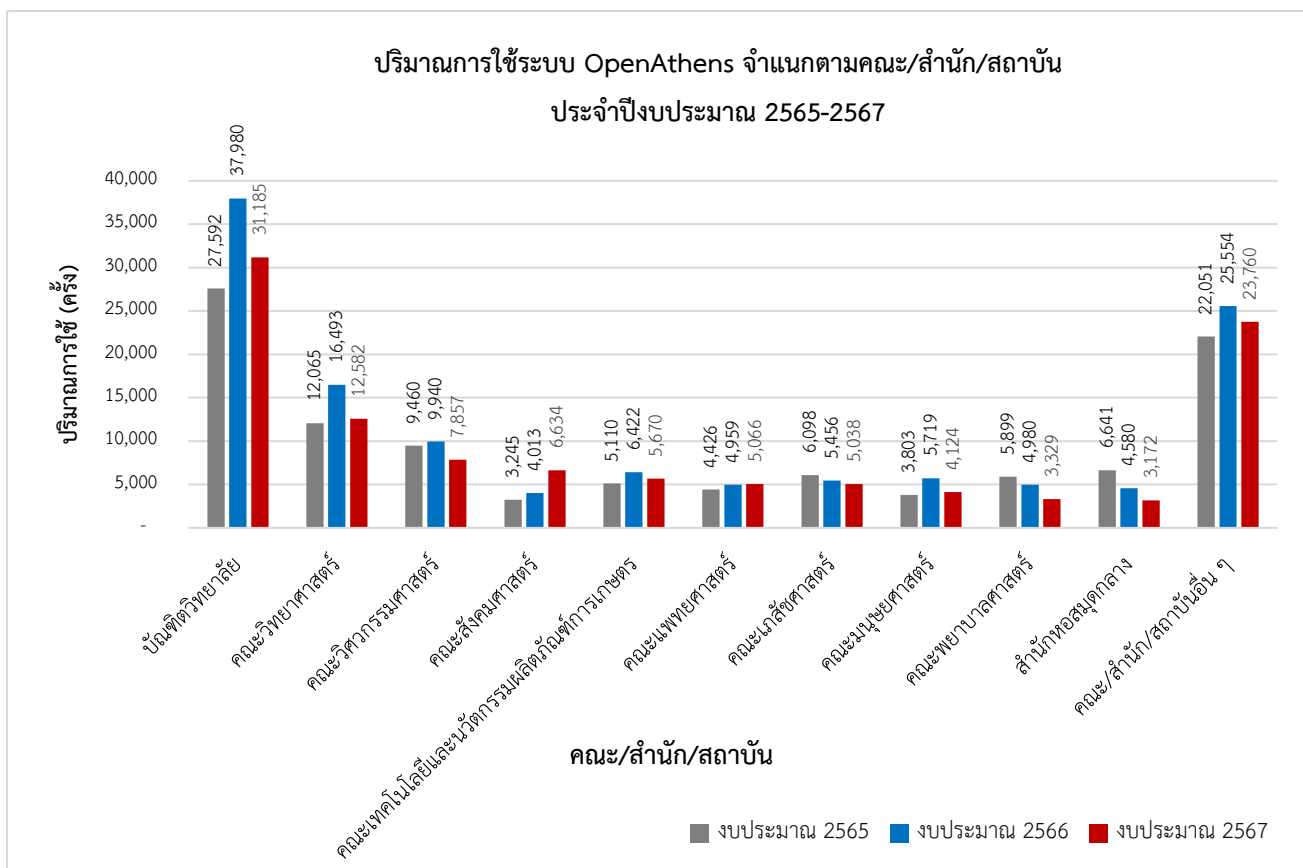
1) คณะ/สำนัก/สถาบันที่มีอัตราการใช้เพิ่มขึ้นสูงสุด 3 อันดับแรก ได้แก่ วิทยาลัยโพธิวิชชาลัย (ร้อยละ 124.19) รองลงมา คือ สถาบันวิจัยพฤกษศาสตร์ (ร้อยละ 101.27) และคณะสังคมศาสตร์ (ร้อยละ 65.31) ตามลำดับ

2) คณะ/สำนัก/สถาบันที่มีอัตราการใช้ลดลง ได้แก่ คณะศึกษาศาสตร์ (ร้อยละ 50.48)

**3.2 คณะ/สำนัก/สถาบันที่มีจำนวนคน**ในการแสดงตัวตนผ่านระบบ OpenAthens มากที่สุด 3 อันดับแรก ได้แก่ บัณฑิตวิทยาลัย (1,470 คน) รองลงมา คือ คณะวิทยาศาสตร์ (763 คน) และคณะสังคมศาสตร์ (741 คน) ตามลำดับ

รายละเอียดดังตาราง 4-5







ตาราง 4 ปริมาณการใช้ระบบ OpenAthens จำแนกตามคณะ/สำนัก/สถาบัน (ครั้ง)

ประจำปีงบประมาณ 2565-2567

คณะ/สำนัก/สถาบัน	ปริมาณการใช้ (ครั้ง)			อัตราการใช้ที่เพิ่มขึ้น/ลดลง (ร้อยละ)	
	งบประมาณ 2565	งบประมาณ 2566	งบประมาณ 2567	2566	2567
บัณฑิตวิทยาลัย	27,592	37,980	31,185	37.65	-17.89
คณะวิทยาศาสตร์	12,065	16,493	12,582	36.70	-23.71
คณะวิศวกรรมศาสตร์	9,460	9,940	7,857	5.07	-20.96
คณะสังคมศาสตร์	3,245	4,013	6,634	23.67	65.31
คณะเทคโนโลยีและนวัตกรรม ผลิตภัณฑ์การเกษตร	5,110	6,422	5,670	25.68	-11.71
คณะแพทยศาสตร์	4,426	4,959	5,066	12.04	2.16
คณะเภสัชศาสตร์	6,098	5,456	5,038	-10.53	-7.66
คณะมนุษยศาสตร์	3,803	5,719	4,124	50.38	-27.89
คณะพยาบาลศาสตร์	5,899	4,980	3,329	-15.58	-33.15
สำนักหอสมุดกลาง	6,641	4,580	3,172	-31.03	-30.74
คณะ/สำนัก/สถาบันอื่น ๆ	22,051	25,554	23,760	15.89	-7.02
<b>รวม</b>	<b>106,390</b>	<b>126,096</b>	<b>108,417</b>	<b>18.52</b>	<b>-14.02</b>

รายละเอียดทั้งหมดดูได้ที่ <https://tinyurl.com/24jh4etm>รายละเอียดคณะ-ภาควิชา/สาขาวิชาดูได้ที่ <https://tinyurl.com/4fch6eev>

ตาราง 5 ปริมาณการใช้ระบบ OpenAthens จำแนกตามคณะ/สำนัก/สถาบัน (คน) ประจำปีงบประมาณ 2567

คณะ/สำนัก/สถาบัน	ปริมาณการใช้	
	คน	ครั้ง
บัณฑิตวิทยาลัย	1,470	31,185
คณะวิทยาศาสตร์	763	12,582
คณะสังคมศาสตร์	741	6,634
คณะวิศวกรรมศาสตร์	607	7,857
คณะแพทยศาสตร์	557	5,066
คณะมนุษยศาสตร์	448	4,124
คณะเภสัชศาสตร์	329	5,038
คณะพยาบาลศาสตร์	315	3,329
คณะกายภาพบำบัด	283	2,965

## ตาราง 5 (ต่อ)

คณะ/สำนัก/สถาบัน	ปริมาณการใช้	
	คน	ครั้ง
คณะศึกษาศาสตร์	267	2,448
คณะเทคโนโลยีและนวัตกรรมผลิตภัณฑ์การเกษตร	264	5,670
คณะเศรษฐศาสตร์	214	1,680
วิทยาลัยนวัตกรรมการสื่อสารสังคม	210	1,136
คณะบริหารธุรกิจเพื่อสังคม	195	2,213
วิทยาลัยอุตสาหกรรมสร้างสรรค์	166	2,184
คณะ/สำนัก/สถาบันอื่น ๆ	1,079	14,306
<b>รวม</b>	<b>7,908</b>	<b>108,417</b>

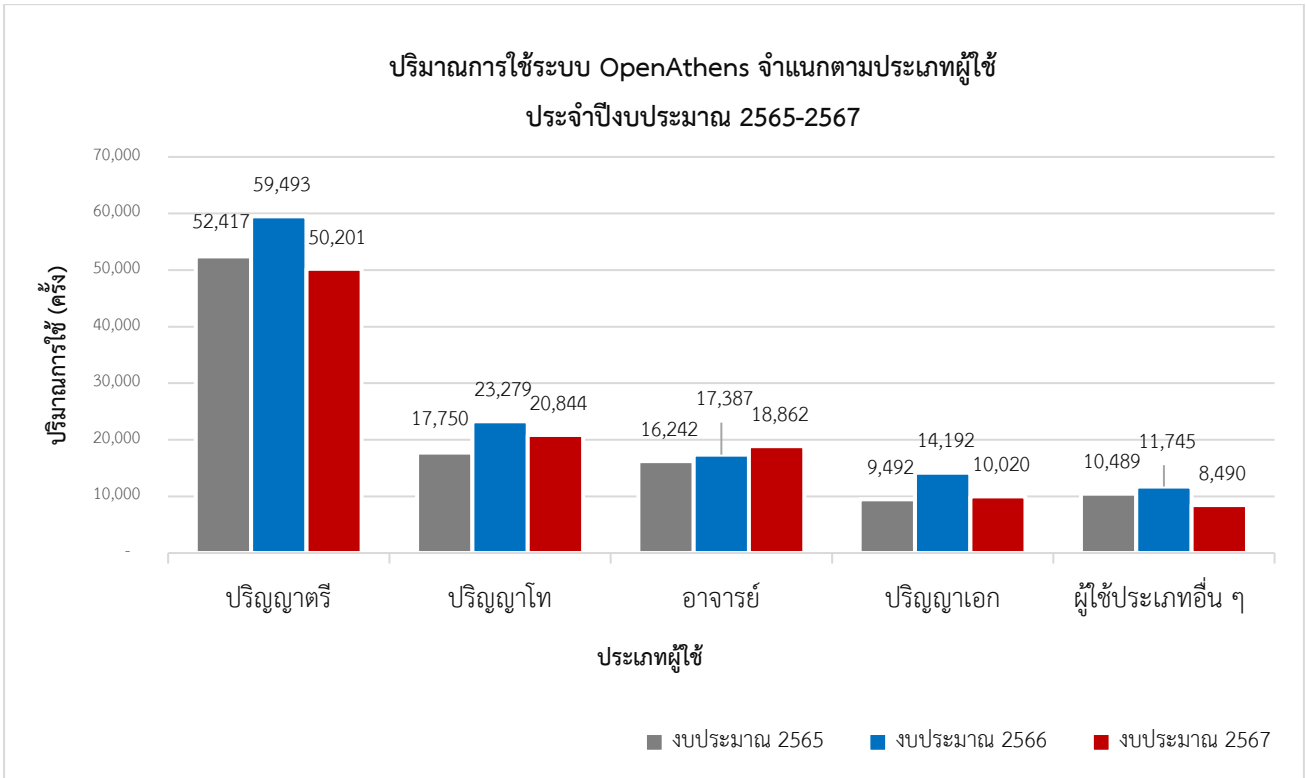
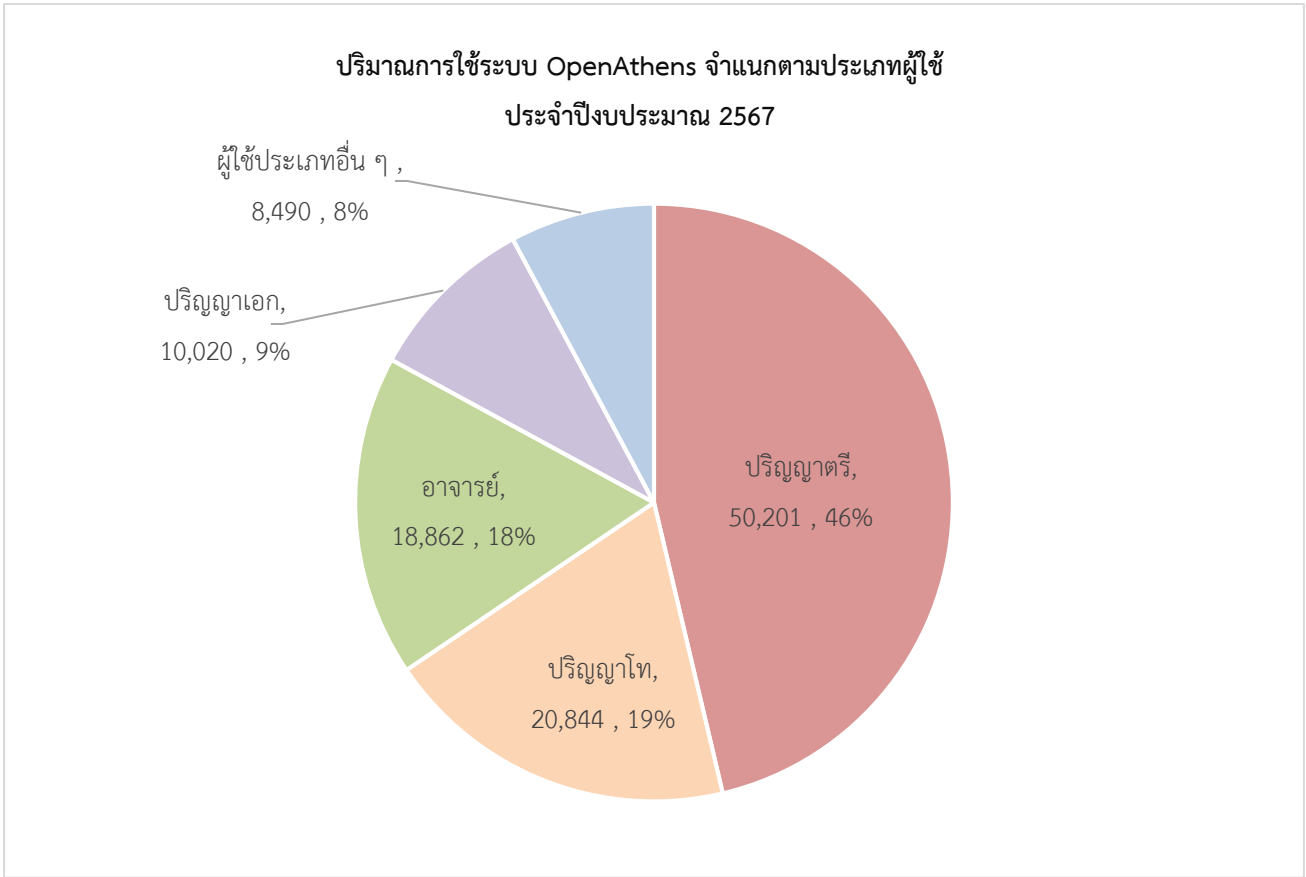
รายละเอียดทั้งหมดดูได้ที่ <https://tinyurl.com/4kps7pp9>

#### 4. ปริมาณการใช้ระบบ OpenAthens จำแนกตามประเภทผู้ใช้

ปริมาณการใช้ในปีงบประมาณ 2567 พบว่า ผู้ใช้ที่เข้าใช้ระบบ OpenAthens มากที่สุด 3 อันดับแรก ได้แก่ ปริญญาตรี (50,201 ครั้ง) รองลงมา คือ ปริญญาโท (20,844 ครั้ง) และ อาจารย์ (18,862 ครั้ง) ตามลำดับ

สำหรับผู้ให้บริการฐานข้อมูลออนไลน์ที่ผู้ใช้ประเภทนิสิตและอาจารย์เข้าใช้มากที่สุด คือ Elsevier และ EBSCO Information Services เนื่องจากให้บริการฐานข้อมูลออนไลน์หลายฐานและครอบคลุมสาขาวิชา

รายละเอียดดังตาราง 6 - 7



ตาราง 6 ปริมาณการใช้ระบบ OpenAthens จำแนกตามประเภทผู้ใช้ ประจำปีงบประมาณ 2565-2567

ประเภทผู้ใช้	ปริมาณการใช้ (ครั้ง)			อัตราการใช้ที่เพิ่มขึ้น/ลดลง (ร้อยละ)	
	งบประมาณ 2565	งบประมาณ 2566	งบประมาณ 2567	2566	2567
ปริญญาตรี	52,417	59,493	50,201	13.50	-15.62
ปริญญาโท	17,750	23,279	20,844	31.15	-10.46
อาจารย์	16,128	17,367	18,862	7.68	8.48
ปริญญาเอก	9,492	14,192	10,020	49.52	-29.40
ผู้ใช้ประเภทอื่น ๆ	10,903	11,765	8,490	10.96	-27.71
<b>รวม</b>	<b>106,390</b>	<b>126,096</b>	<b>108,417</b>	<b>18.52</b>	<b>-14.02</b>

รายละเอียดทั้งหมดดูได้ที่ <https://tinyurl.com/ytvscuuw>

ตาราง 7 ปริมาณการใช้ระบบ OpenAthens เฉพาะผู้ที่ให้บริการทรัพยากรอิเล็กทรอนิกส์ประเภท  
ฐานข้อมูลออนไลน์ที่มีการเข้าใช้สูงสุด 5 อันดับแรก จำแนกตามผู้ใช้แต่ละประเภท\*  
ประจำปีงบประมาณ 2567

ประเภทของผู้ใช้*	ผู้ให้บริการทรัพยากรอิเล็กทรอนิกส์	ปริมาณการใช้	ร้อยละ
<b>ปริญญาตรี</b>	<b>ปริมาณการใช้ทั้งหมด</b>	<b>40,199</b>	<b>100.00</b>
	Elsevier	14,589	36.29
	EBSCO Information Services	6,938	17.26
	IEEE Xplore	3,231	8.04
	Springer Link	3,174	7.90
	ACS Journals	2,657	6.61
<b>อาจารย์</b>	<b>ปริมาณการใช้ทั้งหมด</b>	<b>15,689</b>	<b>100.00</b>
	Elsevier	7,236	46.12
	EBSCO Information Services	2,364	15.07
	Springer Link	1,614	10.29
	IEEE Xplore	1,045	6.66
	Taylor & Francis Online	782	4.98
<b>ปริญญาโท</b>	<b>ปริมาณการใช้ทั้งหมด</b>	<b>15,602</b>	<b>100.00</b>
	EBSCO Information Services	4,939	31.66
	Elsevier	4,831	30.96
	Springer Link	1,395	8.94
	IEEE Xplore	1,319	8.45
	SAGE Journals	1,148	7.36

ตาราง 7 (ต่อ)

ประเภทของผู้ใช้*	ผู้ให้บริการทรัพยากรอิเล็กทรอนิกส์	ปริมาณการใช้	ร้อยละ
<b>ปริญญาเอก</b>	<b>ปริมาณการใช้ทั้งหมด</b>	<b>7,946</b>	<b>100.00</b>
	Elsevier	2,713	34.14
	EBSCO Information Services	2,703	34.02
	Springer Link	748	9.41
	SAGE Journals	563	7.09
	Taylor & Francis Online	446	5.61
<b>นักวิจัย/ผู้ช่วยวิจัย/เจ้าหน้าที่วิจัย</b>	<b>ปริมาณการใช้ทั้งหมด</b>	<b>136</b>	<b>100.00</b>
	Elsevier	93	68.38
	Springer Link	15	11.03
	EBSCO Information Services	9	6.62
	IEEE Xplore	7	5.15
	ACS Journals	3	2.21
<b>ประกาศนียบัตรบัณฑิต</b>	<b>ปริมาณการใช้ทั้งหมด</b>	<b>13</b>	<b>100.00</b>
	Springer Link	8	61.54
	EBSCO Information Services	4	30.77
	Elsevier	1	7.69

รายละเอียดทั้งหมดดูได้ที่ <https://tinyurl.com/59ppsefk>

\*เฉพาะผู้ใช้ประเภทนิสิต อาจารย์ และนักวิจัย

จัดทำโดย อัมพร ขาวบาง  
สำนักหอสมุดกลาง มหาวิทยาลัยศรีนครินทรวิโรฒ  
พฤศจิกายน 2567