



THE CENTRAL LIBRARY  
SRINAKHARINWIROT UNIVERSITY



# ANNUAL REPORT 2016

รายงานประจำปี 2559  
สำนักหอสมุดกลาง  
มหาวิทยาลัยศรีนครินทรวิโรฒ



## สารจากผู้อำนวยการ

---

การดำเนินงานได้บรรลุช่วงเวลาของรอบการทำงานในหนึ่งปีอีกครั้ง สำนักหอสมุดกลางตระหนักดีถึงบทบาทในการทำหน้าที่ส่งเสริมด้านวิชาการแก่ มหาวิทยาลัย โดยเฉพาะอาจารย์ บุคลากร และนิสิตในทุกแขนงสาขาวิชาหรือ หลักสูตรที่มีการเรียนการสอน เราได้รับการสนับสนุนงบประมาณจากมหาวิทยาลัย ในการดำเนินงานมาด้วยดีมาตลอด เพื่อคัดสรรทรัพยากรสารสนเทศ บริการ ตลอดจนสิ่งอำนวยความสะดวกสำหรับสมาชิกทั้งหมดเพื่อให้ได้ความพึงพอใจ ปัจจุบันเทคโนโลยีมีการเปลี่ยนแปลงตลอดเวลา หอสมุดเองได้ติดตามความก้าวหน้าดังกล่าว และพยายามพัฒนาระบบห้องสมุดที่เอื้อต่อผู้ใช้ในการเข้าถึงและใช้ ประโยชน์อย่างเต็มที่ให้ได้ ในทุกที่ ทุกเวลา แบบไร้รอยต่อ

สำนักหอสมุดกลางหวังเป็นอย่างยิ่งว่า การจัดให้บริการของเราสามารถสนองความต้องการทางวิชาการของผู้ใช้ทุกระดับ และจะพยายามพัฒนาให้ก้าวหน้าต่อไปอย่างไม่หยุดยั้ง สิ่งสำคัญอีกส่วนคือ ความตระหนัก และความเข้าใจของผู้ใช้ที่มีต่อสารสนเทศในโลกดิจิทัลที่กำลังแพร่หลายมากขึ้น เนื่องจากสิ่งนี้จะช่วยขยายขอบเขตการเรียนรู้ของทุกคนให้กว้างขวางแบบไม่สิ้นสุด

สาโรช เมลลันนท์  
ผู้อำนวยการสำนักหอสมุดกลาง

---

## สารบัญ

---

2	ความเป็นมาของสำนักหอสมุดกลาง
7	ปรัชญา ปณิธาน วิสัยทัศน์ พันธกิจ
8	โครงสร้างการแบ่งส่วนราชการ
9	การแบ่งส่วนราชการ
11	คณะกรรมการประจำสำนักหอสมุดกลาง
11	ผู้บริหารสำนักหอสมุดกลาง
12	อัตรากำลังของสำนักหอสมุดกลาง
14	การพัฒนาบุคลากร
15	ผลการดำเนินงานในรอบปีงบประมาณ พ.ศ. 2559
15	การดำเนินงานตามยุทธศาสตร์ของสำนักหอสมุดกลาง
17	การเงินและงบประมาณ
24	การพัฒนาเทคโนโลยีสารสนเทศ
25	การพัฒนาทรัพยากรสารสนเทศ
29	การส่งเสริมและสนับสนุนการวิจัย
30	การส่งเสริมบรรยากาศการเรียนรู้
31	ประเภทของทรัพยากรสารสนเทศที่ให้บริการ
33	บริการเชิงรุก/การตลาดห้องสมุด
36	การบริการวิชาการแก่สังคมและชุมชน
40	การทำนุบำรุงศิลปวัฒนธรรม
41	การประหยัดพลังงาน
42	รายงานผลการประเมินคุณภาพการศึกษาภายใน ปีการศึกษา 2558
42	ผลการประเมินตนเองตามองค์ประกอบคุณภาพ
43	ผลการประเมินรายตัวบ่งชี้
45	จุดที่ควรพัฒนา และข้อเสนอแนะ
48	แนวทางการพัฒนาในอนาคต
48	ด้านการจัดการทรัพยากรสารสนเทศ
48	ด้านเทคโนโลยีสารสนเทศ
49	ด้านการให้บริการ





“

สำนักหอสมุดกลาง มหาวิทยาลัยศรีนครินทรวิโรฒ ก่อตั้งขึ้นมาพร้อมกับวิทยาลัยวิชาการศึกษา กล่าวคือ เมื่อโรงเรียนฝึกหัดครูชั้นสูง ถนนประสานมิตร ได้รับการสถาปนาขึ้นเป็นวิทยาลัยวิชาการศึกษา ในปี พ.ศ. 2497 ในขณะนั้น สำนัก

หอสมุดกลาง มีฐานะเป็นเพียงแผนกหอสมุด ขึ้นกับสำนักงานอธิการบดี และดำเนินงานควบคู่กับวิทยาลัยวิชาการศึกษา มาโดยตลอด จนเมื่อได้รับการยกฐานะขึ้นเป็นมหาวิทยาลัยศรีนครินทรวิโรฒ หอสมุดจึงได้รับการยกฐานะขึ้นเป็นสำนักหอสมุดกลาง

”





## ความเป็นมาของสำนักหอสมุดกลาง

มหาวิทยาลัยศรีนครินทรวิโรฒ พัฒนามาจากโรงเรียนฝึกหัดครูชั้นสูง และวิทยาลัยวิชาการศึกษา โรงเรียนฝึกหัดครูชั้นสูง สถาปนาเมื่อ พุทธศักราช 2492 วิทยาลัยวิชาการศึกษา สถาปนาเมื่อพุทธศักราช 2497 และมหาวิทยาลัยศรีนครินทรวิโรฒ สถาปนาเมื่อพุทธศักราช 2517

**โรงเรียนฝึกหัดครูชั้นสูง** กำเนิดขึ้นจากการผลักดันของ

ศาสตราจารย์ ม.ล. ปิ่น มาลากุล โดยได้รับการสถาปนาขึ้นเมื่อวันที่ 28 เมษายน พุทธศักราช 2492 นับเป็นการเริ่มต้นการศึกษาในระดับวุฒิปริญญาตรี ประกาศนียบัตรครูประถมศึกษา และครูมัธยมศึกษา ซึ่งมีหลวงสวัสดิสาร ศาสตรปฤทธิ เป็นผู้อำนวยการ

**วิทยาลัยวิชาการศึกษา** ได้รับการสถาปนาขึ้นแทนโรงเรียนฝึกหัดครูชั้นสูง เมื่อวันที่ 16 กันยายน

พุทธศักราช 2497 โดยประสาทปริญญาทางด้านศึกษาศาสตร์ ทั้งในระดับบัณฑิต มหาบัณฑิต และดุษฎีบัณฑิต และจัดระบบการศึกษาแบบวิทยาเขต จำนวนอีก 7 แห่ง ดังนี้ วิทยาเขตปทุมวัน (2498) วิทยาเขตบางแสน (2498) วิทยาเขตพิษณุโลก (2510) วิทยาเขตมหาสารคาม (2511) วิทยาเขตสงขลา (2511) วิทยาเขตพระนครศรีอยุธยา (2512) และวิทยาเขต



พลศึกษา (2513) โดยมีวิทยาเขต  
ประสานมิตรเป็นศูนย์กลางการบริหาร  
ผู้ริเริ่มก่อตั้งวิทยาลัยวิชาการศึกษา คือ  
ศาสตราจารย์ ดร.สาโรช บัวศรี ที่เสนอ  
การก่อตั้งต่อกระทรวงศึกษาธิการ

**มหาวิทยาลัยศรีนครินทร  
วิโรฒ** ก่อนหน้าเหตุการณ์ 14 ตุลาคม  
2516 ซึ่งอยู่ในช่วงที่ ศาสตราจารย์  
ดร.สุคดี เหล่าสุนทร ดำรงตำแหน่ง  
อธิการบดีวิทยาลัยวิชาการศึกษา  
คณาจารย์ นิสิต และข้าราชการ ได้  
ร่วมกันเรียกร้องต่อรัฐบาลให้ปรับ  
ฐานะวิทยาลัยวิชาการศึกษาเป็น  
มหาวิทยาลัย และย้ายสังกัดจาก  
กระทรวงศึกษาธิการ ไปสังกัดทบวง  
มหาวิทยาลัย ในที่สุดวิทยาลัยวิชาการ  
ศึกษา ก็ได้รับการสถาปนาขึ้นเป็น  
มหาวิทยาลัยศรีนครินทรวิโรฒ เมื่อวันที่  
29 มิถุนายน พุทธศักราช 2517

มหาวิทยาลัยมีระบบบริหาร  
จัดการในรูปวิทยาเขตมาจนถึง พ.ศ.  
2533 รวมเวลา 16 ปี วิทยาเขต  
จึงเริ่มแยกออกไปเป็นมหาวิทยาลัย  
อิสระ โดยมีการบริหารจัดการและ  
งบประมาณเป็นของตนเองดังนี้ พ.ศ.  
2533 วิทยาเขตบางแสน ยกฐานะ  
เป็นมหาวิทยาลัยบูรพา วิทยาเขต  
พิชญ์โลก ยกฐานะเป็นวิทยาลัย  
นเรศวร พ.ศ. 2536 ยุบรวมวิทยาเขต  
ปทุมวัน บางเขน และประสานมิตร  
เข้าเป็นวิทยาเขตกลาง พ.ศ. 2537  
วิทยาเขตมหาสารคาม ยกฐานะเป็น  
มหาวิทยาลัยมหาสารคาม และ พ.ศ.  
2539 วิทยาเขตสงขลา ยกฐานะเป็น  
มหาวิทยาลัยทักษิณ และในปี พ.ศ.  
2539 มหาวิทยาลัยได้ขยายตัวไปยัง  
อำเภอองครักษ์ จังหวัดนครนายก

เป็นมหาวิทยาลัยศรีนครินทรวิโรฒ  
องครักษ์ เพื่อพัฒนาทางด้าน  
วิทยาศาสตร์สุขภาพ วิทยาศาสตร์และ  
เทคโนโลยี วิทยาศาสตร์สิ่งแวดล้อม  
และผสมผสานสัมพันธ์กับชุมชน

**สำนัก หอสมุดกลาง**  
มหาวิทยาลัยศรีนครินทรวิโรฒ ก่อตั้ง  
ขึ้นมาพร้อมกับวิทยาลัยวิชาการศึกษา  
กล่าวคือ เมื่อโรงเรียนฝึกหัดครูชั้นสูง  
ถนนประสานมิตร ได้รับการสถาปนา  
ขึ้นเป็นวิทยาลัยวิชาการศึกษา ในปี  
พ.ศ. 2497 ในขณะนั้น สำนักหอสมุด  
กลาง มีฐานะเป็นเพียงแผนกหอสมุด  
ขึ้นกับสำนักงานอธิการบดี และดำเนิน  
งานควบคู่กับวิทยาลัยวิชาการศึกษา  
โดยตลอด จนเมื่อได้รับการยกฐานะขึ้น  
เป็นมหาวิทยาลัยศรีนครินทรวิโรฒ หอ  
สมุดจึงได้รับการยกฐานะขึ้นเป็นสำนัก  
หอสมุดกลางด้วย

เริ่มแรก หอสมุดตั้งอยู่ที่ตึก  
คณะศึกษาศาสตร์ (ปัจจุบันคือ ตึก 3 ชั้น  
3) ดำเนินงานในระยะ 7 ปีแรกระหว่าง  
พ.ศ. 2498 ถึง พ.ศ. 2505 กิจการหอ  
สมุดได้ขยายและเปลี่ยนแปลงอย่าง  
รวดเร็วเพราะได้รับความช่วยเหลือทาง

วิชาการและการเงินจาก A.I.D. และ  
USOM (ในขณะนั้น) โดยทำสัญญากับ  
มหาวิทยาลัยอินเดียมา เพื่อปรับปรุง  
หอสมุดของวิทยาลัยวิชาการศึกษา  
ตามโครงการความช่วยเหลือได้มีการ  
ส่งคณาจารย์ที่ปฏิบัติงานในหอสมุด  
ไปศึกษาวิชาบรรณารักษศาสตร์สมัย  
ใหม่ ขณะเดียวกัน รัฐบาลสหรัฐอเมริกา  
ได้ส่งผู้เชี่ยวชาญจากแผนกวิชา  
บรรณารักษศาสตร์ มหาวิทยาลัย  
อินเดียนามาช่วยในการจัดตั้งหอสมุด  
และให้ความช่วยเหลือในด้านการจัดหา  
ตำรา และสื่อโสตทัศนศึกษา

ในปี พ.ศ. 2499 มีการจัด  
สร้างอาคารหอสมุดวิทยาลัยวิชาการ  
ศึกษา ประสานมิตร มีพื้นที่ 912 ตาราง  
เมตร สามารถเก็บหนังสือได้ประมาณ  
100,000 เล่ม และเปิดบริการเมื่อ  
เดือนธันวาคม พ.ศ. 2500 อาคารหอ  
สมุดหลังนี้มีการติดตั้งระบบเครื่องปรับอากาศทั้งอาคาร จึงนับได้ว่าเป็นหอ  
สมุดที่ทันสมัยที่สุดในประเทศไทยใน  
ขณะนั้น

เมื่ออาคารเดิมไม่สามารถ  
รองรับความต้องการได้อีกต่อไป



เนื่องจากมีการเพิ่มวัสดุต่างๆ ประกอบกับวิทยาลัยได้ขยายรับนิสิตเพิ่มขึ้นทุกปี จึงทำให้เนื้อที่สำหรับบริการผู้ใช้นี้ไม่เพียงพอ วิทยาลัยจึงได้สร้างอาคารหอสมุดขึ้นอีก 1 หลัง ในปี พ.ศ. 2514 ขนาดพื้นที่ 2,986 ตารางเมตร และเปิดใช้งาน เมื่อวันที่ 3 เมษายน พ.ศ. 2515 จึงเป็นอาคาร 2 หลังเชื่อมติดต่อกัน รวมพื้นที่ทั้งสิ้น 3,898 ตารางเมตร

ในปี พ.ศ.2528 มหาวิทยาลัยพิจารณาเห็นว่าอาคารหอสมุดมีสภาพแวดล้อมแออัด อันเนื่องจากมีนิสิตเพิ่มมากขึ้น ประกอบกับหอสมุดเองก็มีปริมาณทรัพยากรสารสนเทศเพิ่มมากขึ้น มหาวิทยาลัยจึงได้จัดสร้างอาคารหอสมุดหลังใหม่ขึ้น พร้อมกับขอพระราชทานพระนามาภิไธย “สมเด็จพระเทพรัตนราชสุดาฯ” อัญเชิญจารึกเป็นชื่ออาคารของสำนักหอสมุดกลางด้วย

อาคารสมเด็จพระเทพรัตนราชสุดาฯ เริ่มก่อสร้างเมื่อวันที่ 13 ตุลาคม พ.ศ. 2529 แล้วเสร็จเมื่อวันที่ 28 เมษายน พ.ศ. 2532 และเปิดให้บริการ เมื่อวันที่ 19 มิถุนายน พ.ศ. 2532 เป็นอาคาร 7 ชั้น มีพื้นที่ใช้สอย 10,200 ตร.ม.

ต่อมาในปีงบประมาณ 2544 สำนักหอสมุดกลาง ได้รับการจัดสรรงบประมาณเพื่อต่อเติมอาคารเพิ่มอีก 1 ชั้น ทำให้ห้องสมุดมีพื้นที่ใช้สอยเพิ่มขึ้นอีกประมาณ 1,400 ตารางเมตร รวมพื้นที่ใช้สอยทั้งสิ้น 11,600 ตารางเมตร

**ห้องสมุดคณะแพทยศาสตร์**  
ในปี พ.ศ. 2528 ได้มีการจัดตั้งคณะแพทยศาสตร์ขึ้น โดยความร่วมมือระหว่างกรุงเทพมหานครกับ



สำนักหอสมุดกลาง ปี พ.ศ. 2558

มหาวิทยาลัยศรีนครินทรวิโรฒ ซึ่งนิสิตแพทย์ชั้นปีที่ 1-3 เรียนระดับพรีคลินิก ที่มหาวิทยาลัยศรีนครินทรวิโรฒ ประสานมิตร ส่วนในระดับคลินิกปีที่ 4-6 ต้องไปเรียนและฝึกปฏิบัติที่วชิรพยาบาล ห้องสมุดคณะแพทยศาสตร์จึงได้รับการจัดตั้งขึ้น เมื่อปี พ.ศ. 2530 เพื่อให้บริการแก่คณาจารย์ นิสิต และบุคลากรของคณะแพทยศาสตร์ที่วชิร

พยาบาล ห้องสมุดคณะแพทยศาสตร์ถือเป็นส่วนราชการหนึ่งของสำนักหอสมุดกลาง โดยทางนิตินัยให้มีการจัดทำแผนงานและดำเนินนโยบายร่วมกัน และในทางปฏิบัติให้ดำเนินงานขึ้นตรงต่อคณบดีคณะแพทยศาสตร์ และในเดือนมกราคม พ.ศ. 2543 ห้องสมุดคณะแพทยศาสตร์ ได้ย้ายไปเปิดให้บริการที่ชั้น 5 อาคารศูนย์การ





ห้องสมุด มศว องค์กรักษ์ ปี พ.ศ. 2558

แพทย์สมเด็จพระเทพรัตนราชสุดาฯ สยามบรมราชกุมารี มหาวิทยาลัยศรีนครินทรวิโรฒ องค์กรักษ์ จังหวัดนครนายก และเมื่อวันที่ 6 ธันวาคม พ.ศ. 2554 ได้ย้ายไปอยู่บริเวณชั้นล่าง อาคารคณะแพทยศาสตร์ มหาวิทยาลัยศรีนครินทรวิโรฒ องค์กรักษ์

**หอสมุด มหาวิทยาลัยศรีนครินทรวิโรฒ องค์กรักษ์** นับตั้งแต่ได้รับการสถาปนาเป็นมหาวิทยาลัยเมื่อปี พ.ศ. 2517 เป็นต้นมา มหาวิทยาลัยศรีนครินทรวิโรฒได้มีการพัฒนาอย่างต่อเนื่อง มีการจัดตั้งคณะใหม่ทางด้านวิทยาศาสตร์และเทคโนโลยีเพิ่มขึ้นอีกหลายคณะ เพิ่มการผลิตบัณฑิตในสาขาวิชาที่ขาดแคลน แต่ข้อจำกัดในด้านสถานที่ของมหาวิทยาลัย กอปรกับมหาวิทยาลัย มีที่ดินที่ได้รับบริจาคจากบริษัท ทำนาสี่ระกะกระบือ จำกัด จำนวน 947 ไร่เศษ ที่ถนนรังสิต-นครนายก คลอง 16 อำเภอองค์กรักษ์ จังหวัดนครนายก มหาวิทยาลัยจึงขยาย

งานผลิตบัณฑิตไปที่อำเภอองค์กรักษ์ โดยผลิตบัณฑิตทางด้านวิทยาศาสตร์ สุขภาพ วิทยาศาสตร์และเทคโนโลยี วิทยาศาสตร์สิ่งแวดล้อม

งานพัฒนามหาวิทยาลัยที่องค์กรักษ์ ดำเนินการมาตั้งแต่กลางแผนพัฒนาฯ ระยะที่ 6 โดยเริ่มงานพัฒนาพื้นที่และการก่อสร้างอาคารสำหรับหอสมุด มหาวิทยาลัยศรีนครินทรวิโรฒ องค์กรักษ์ และเปิดให้บริการแก่นิสิตคณะวิศวกรรมศาสตร์ ตั้งแต่เดือนมิถุนายน พ.ศ. 2539 โดยใช้พื้นที่ส่วนหนึ่งของชั้น 4 คณะวิศวกรรมศาสตร์ เป็นสถานที่ทำการชั่วคราว ต่อมาเมื่ออาคารหอสมุดสร้างเสร็จเรียบร้อยแล้ว จึงได้ย้ายไปที่อาคารใหม่ ในเดือนมกราคม พ.ศ. 2541 แต่่นั้นมา

**ห้องสมุด ศูนย์ การแพทย์ปัญญานันทภิกขุ** ห้องสมุดโรงพยาบาลชลประทาน เป็นหน่วยงานสนับสนุนส่งเสริมบริการทางวิชาการของโรงพยาบาล ทำหน้าที่ให้บริการ

ทรัพยากรสารสนเทศเพื่อการศึกษา ค้นคว้า และการเรียนรู้ด้วยตนเอง ให้บริการครั้งแรก ณ ห้องประชุม 021 อาคารสำนักผู้อำนวยการ จนในปี พ.ศ. 2535 ได้มีการสร้างตึก 80 ปี ปัญญานันทภิกขุ โดยนายแพทย์ดำรง เชี่ยวศิลป์ ได้บริจาคเงินสร้างห้องสมุด ณ บริเวณ ชั้น 6 มีเนื้อที่ประมาณ 105 ตารางเมตร ต่อมาโรงพยาบาลชลประทานได้อินย้ายมาสังกัดมหาวิทยาลัยศรีนครินทรวิโรฒ กระทรวงศึกษาธิการ ในวันที่ 7 ตุลาคม พ.ศ. 2550 และในปีงบประมาณ 2552 ห้องสมุดเริ่มนำทรัพยากรสารสนเทศเข้าสู่ระบบห้องสมุดอัตโนมัติในฐานข้อมูลบรรณานุกรมเดียวกับสำนักหอสมุดกลาง มหาวิทยาลัยศรีนครินทรวิโรฒ เพื่อเอื้อประโยชน์ในการสืบค้นทรัพยากรสารสนเทศออนไลน์ (OPAC) แก่สมาชิกห้องสมุด

ในปีงบประมาณ 2557 ห้องสมุดโรงพยาบาลชลประทานได้ดำเนินการย้ายที่ทำการไปอยู่อาคารเรียนและปฏิบัติการ โชนเอ ชั้น 1 และชั้น 2 มีพื้นที่รวมทั้งหมด 963.44 ตารางเมตร แบ่งพื้นที่เป็นชั้นที่ 1 546.27 ตารางเมตร ชั้นที่ 2 416.72 ตารางเมตร มีจำนวนที่นั่งอ่านหนังสือ และคอมพิวเตอร์ให้บริการประมาณ 200 ที่นั่ง มีห้องประชุมกลุ่มย่อยขนาด 6 ที่นั่ง จำนวน 1 ห้อง และขนาด 4 ที่นั่ง จำนวน 2 ห้อง ตั้งอยู่บริเวณชั้น 2 ของห้องสมุด





ปรัชญา :

แหล่งสารสนเทศ เพื่อการเรียนรู้ตลอดชีวิต

ปณิธาน :

มุ่งมั่นให้บริการสารสนเทศที่ได้มาตรฐาน ทันสมัย ตรงกับความต้องการ  
ของผู้ใช้และส่งเสริมให้ผู้ใช้มีทักษะในการเรียนรู้ด้วยตนเอง

วิสัยทัศน์ :

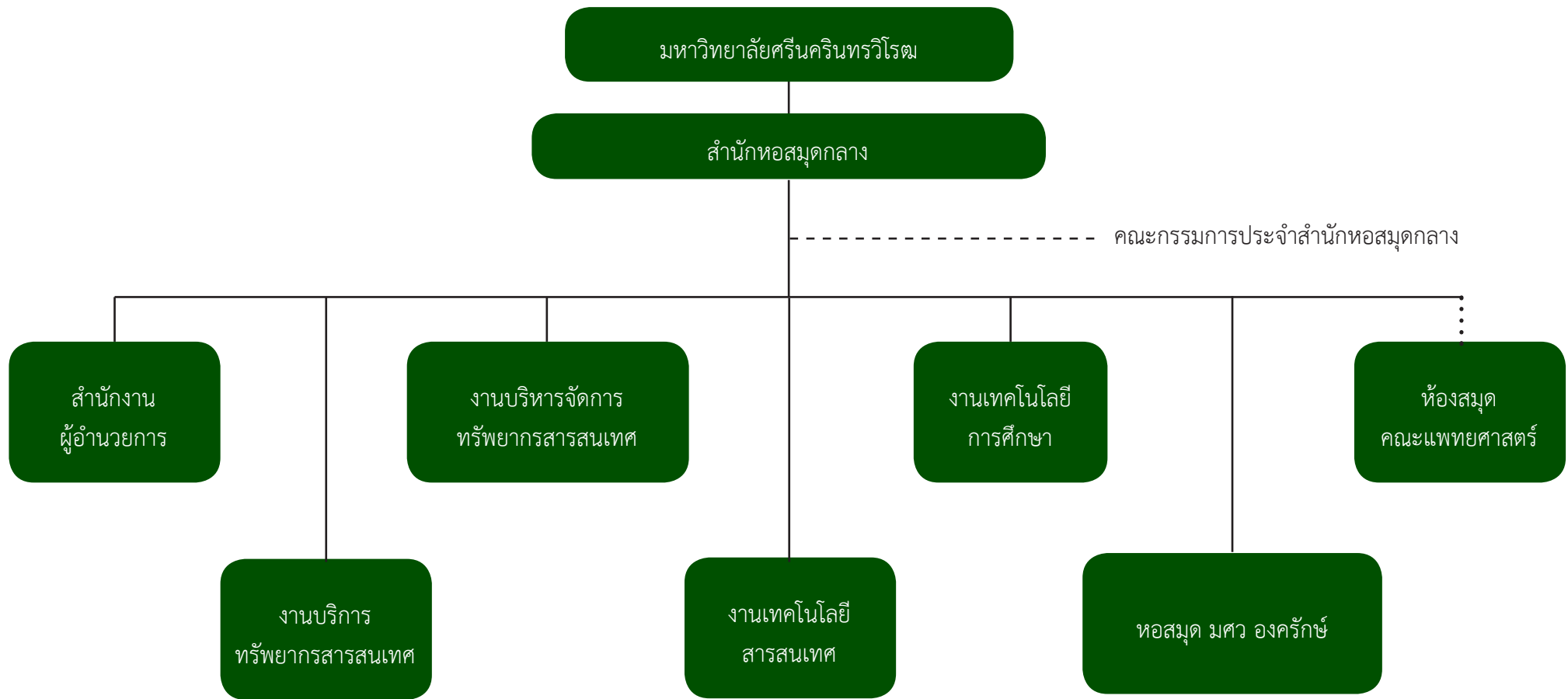
สำนักหอสมุดกลางจัดการการเข้าถึงทรัพยากรสารสนเทศแบบไร้รอยต่อ

พันธกิจ :

จัดบริการที่เป็นเลิศเพื่อสนับสนุนวัตถุประสงค์ของการเรียนการสอน  
และวิจัย รวมทั้งพัฒนาและดูแลการเข้าถึงคลังทรัพยากรวิชาการ  
ของมหาวิทยาลัย เพื่อประโยชน์แก่นักวิชาการและสังคม



# การแบ่งส่วนราชการของสำนักหอสมุดกลาง



# การแบ่งส่วนราชการ ของสำนักหอสมุดกลาง

สำนักหอสมุดกลาง มหาวิทยาลัยศรีนครินทรวิโรฒ เป็นหน่วยงานส่งเสริมและสนับสนุนงานวิชาการของ มหาวิทยาลัย มีการจัดแบ่งส่วนราชการตามที่ทบวง มหาวิทยาลัยกำหนด เมื่อ พ.ศ. 2530 เป็น 5 ฝ่าย ได้แก่ สำนักงานเลขานุการ ฝ่ายพัฒนาทรัพยากรและวิเคราะห์สารสนเทศ ฝ่ายบริการ ฝ่ายวารสาร และฝ่ายโสตทัศนศึกษา ส่วนฝ่ายเทคโนโลยีห้องสมุด เป็นการแบ่งส่วนราชการ ภายใน และมีห้องสมุดในสังกัดอีก 2 แห่ง คือ ห้องสมุดคณะ แพทยศาสตร์ และหอสมุด มศว องค์กรฯ

ต่อมาสำนักงานเลขานุการ เปลี่ยนชื่อเป็น สำนักงาน ผู้อำนวยการ ตามประกาศทบวงมหาวิทยาลัย เรื่อง การแบ่งส่วนราชการภายในมหาวิทยาลัยศรีนครินทรวิโรฒ พ.ศ. 2544

ระยะเวลากว่า 10 ปี ที่ผ่านมา การนำเทคโนโลยีมาใช้ในการปฏิบัติงานของห้องสมุด มีผลต่อการเปลี่ยนแปลง การให้บริการสารสนเทศในรูปแบบต่างๆ มากขึ้น ประกอบกับมหาวิทยาลัยมีนโยบายให้หน่วยงานปรับปรุงโครงสร้างให้สอดคล้องกับยุทธศาสตร์พัฒนามหาวิทยาลัย สำนักหอสมุดกลาง ซึ่งมีแนวโน้มที่จะปฏิรูปองค์กรให้ถูกต้องตามภาระงานที่คล้ายคลึงกัน เพื่อลดขั้นตอนการปฏิบัติงานและเพิ่มประสิทธิภาพในการให้บริการ ดังนั้น สำนักหอสมุดกลาง จึงได้นำเสนอโครงสร้างการแบ่งส่วนราชการใหม่ให้ที่ประชุมผู้บริหารของมหาวิทยาลัยได้พิจารณา และที่ประชุมฯ มีมติให้เป็นโครงการทดลองใช้ 1 ปี ทั้งนี้ ตั้งแต่วันที่ 9 ตุลาคม 2546 - 8 ตุลาคม 2547 แต่สำนักหอสมุดกลางก็ยังคงใช้โครงสร้างการแบ่งส่วนราชการใหม่ในการบริหารงาน ซึ่งโครงสร้างการแบ่งส่วนราชการใหม่ ได้แก่

1. สำนักงานผู้อำนวยการ
2. งานพัฒนาทรัพยากรสารสนเทศ
3. งานวิเคราะห์และจัดทำฐานข้อมูลทรัพยากรสารสนเทศ
4. งานบริการทรัพยากรสารสนเทศ
5. งานส่งเสริมผู้ใช้
6. งานเทคโนโลยีการศึกษา
7. งานเทคโนโลยีสารสนเทศ
8. หอสมุด มหาวิทยาลัยศรีนครินทรวิโรฒ องค์กรฯ
9. ห้องสมุดคณะแพทยศาสตร์

ต่อมาในปี พ.ศ. 2554 สำนักหอสมุดกลาง ได้มีการปรับโครงสร้างการแบ่งส่วนราชการภายในอีกครั้งหนึ่ง โดยแบ่งส่วนดังนี้

1. สำนักงานผู้อำนวยการ
2. งานบริหารจัดการทรัพยากรสารสนเทศ
3. งานวารสาร
4. งานบริการทรัพยากรสารสนเทศ
5. งานเทคโนโลยีการศึกษา
6. งานเทคโนโลยีสารสนเทศ
7. หอสมุด มหาวิทยาลัยศรีนครินทรวิโรฒ องค์กรักษ์
8. ห้องสมุดคณะแพทยศาสตร์



**คณะกรรมการประจำสำนักหอสมุดกลาง  
มหาวิทยาลัยศรีนครินทรวิโรฒ  
ประจำปี 2558-2559**

1. อ. สาโรช เมาลานนท์	(ผู้อำนวยการสำนักหอสมุดกลาง)	ประธานกรรมการ
2. นางพิมล เมฆสวัสดิ์	(รองผู้อำนวยการฝ่ายส่งเสริมผู้ใช้และวิจัย)	กรรมการ
3. นางวนิดา วงศ์วัฒนะ	(รองผู้อำนวยการฝ่ายวิชาการและแผน)	กรรมการ
4. ผศ. อีระชน พลโยธา	(ข้าราชการสังกัดคณะมนุษยศาสตร์)	กรรมการ
5. ผศ. พรรณนิภา อภินิษฐาภิชชาติ	(ข้าราชการสังกัดคณะเกษตรศาสตร์)	กรรมการ
6. ว่าที่ร้อยเอกวณิชฎี อินทร์มา	(สังกัดวิทยาลัยนวัตกรรมการสื่อสารสังคม)	กรรมการ
7. นางมณฑนา เจริญแพทย์	(ผู้แทนข้าราชการ)	กรรมการ
8. นางสาวพรพิมล แสนเสน่ห์	(ผู้แทนข้าราชการ)	กรรมการ
9. นายทรงยศ ชันบุตรศรี	(ผู้แทนข้าราชการ)	กรรมการ
10. นางอัญชลี มุสิกมาศ	(ผู้อำนวยการสำนักงานผู้อำนวยการ)	เลขานุการ

**ผู้บริหารสำนักหอสมุดกลาง  
มหาวิทยาลัยศรีนครินทรวิโรฒ**

1. อ. สาโรช เมาลานนท์	ผู้อำนวยการสำนักหอสมุดกลาง
2. นางวนิดา วงศ์วัฒนะ	รองผู้อำนวยการฝ่ายวิชาการและแผน หัวหน้างานบริหารจัดการทรัพยากรสารสนเทศ
3. นางพิมล เมฆสวัสดิ์	รองผู้อำนวยการฝ่ายส่งเสริมผู้ใช้และวิจัย หัวหน้างานบริการทรัพยากรสารสนเทศ
4. นางสาวพรพิมล แสนเสน่ห์	ผู้ช่วยผู้อำนวยการหอสมุด มศว องค์กรักษ์
5. นางมณฑนา เจริญแพทย์	ผู้ช่วยผู้อำนวยการฝ่ายประกันคุณภาพ
6. นายเชิดชาติ พุกพูน	ผู้ช่วยผู้อำนวยการฝ่ายกิจการพิเศษ หัวหน้างานเทคโนโลยีการศึกษา
7. นางสมพิศ พรวิริยกุล	หัวหน้างานเทคโนโลยีสารสนเทศ
8. นางอัญชลี มุสิกมาศ	ผู้อำนวยการสำนักงานผู้อำนวยการ

# อัตรากำลัง ของสำนักหอสมุดกลาง

ปีงบประมาณ 2559 สำนักหอสมุดกลาง มีอัตรากำลังทั้งสิ้น 94 อัตรา

ข้าราชการ	จำนวน	31	อัตรา
ลูกจ้างประจำ	จำนวน	5	อัตรา
พนักงานประจำ (เงินงบประมาณ)	จำนวน	26	อัตรา
พนักงานประจำ (เงินรายได้)	จำนวน	32	อัตรา
<b>รวม</b>	<b>จำนวน</b>	<b>94</b>	<b>อัตรา</b>

## อัตรากำลังจำแนกตามหน่วยงาน

หน่วยงาน	ข้าราชการ	ลูกจ้างประจำ	พนักงานประจำ (เงินงบประมาณ)	พนักงานประจำ (เงินรายได้)	รวม
สำนักหอสมุดกลาง	27	4	14	23	68
ห้องสมุดคณะแพทยศาสตร์	1	1	-	1	3
หอสมุด มศว องค์กรักษ์	3	-	12	8	23
<b>รวม</b>	<b>31</b>	<b>5</b>	<b>26</b>	<b>32</b>	<b>94</b>

จำแนกอัตรากำลังตามตำแหน่ง

ตำแหน่ง	ข้าราชการ	ลูกจ้างประจำ	พนักงานประจำ (เงินงบประมาณ)	พนักงานประจำ (เงินรายได้)	รวม
1. บรรณารักษ์	17	-	13	1	31
2. นักเอกสารสนเทศ	-	-	1	-	1
3. นักวิชาการโสตทัศนศึกษา	2	-	2	1	5
4. เจ้าหน้าที่บริหารงานทั่วไป	1	-	-	1	2
5. บุคลากร	-	-	1	-	1
6. นักวิชาการเงินและบัญชี	1	-	1	-	2
7. นักวิชาการพัสดุ	-	-	1	-	1
8. นักวิเคราะห์นโยบายและแผน	-	-	1	-	1
9. นักวิชาการคอมพิวเตอร์	-	-	1	1	2
10. ช่างเครื่องคอมพิวเตอร์	-	-	-	1	1
11. ผู้ปฏิบัติงานห้องสมุด	8	-	-	4	12
12. ผู้ปฏิบัติงานบริหาร	2	-	5	19	26
13. พนักงานพิมพ์	-	3	-	-	3
14. พนักงานเข้าเล่ม	-	2	-	1	3
15. ช่างเทคนิค	-	-	-	2	2
16. นักการภารโรง	-	-	-	1	1
<b>รวม</b>	<b>31</b>	<b>5</b>	<b>26</b>	<b>32</b>	<b>94</b>



# การพัฒนาบุคลากร ของสำนักหอสมุดกลาง

สำนักหอสมุดกลาง มีการส่งเสริมและพัฒนาบุคลากรทุกระดับอย่างต่อเนื่อง เพื่อยกระดับสมรรถนะการปฏิบัติงานของบุคลากรให้มีประสิทธิภาพมากยิ่งขึ้น รวมทั้งเพิ่มพูนทักษะที่จำเป็นต่างๆ ได้แก่ ทักษะด้านการสื่อสารทางภาษา ทักษะด้านการใช้เทคโนโลยีสารสนเทศ เป็นต้น นอกจากนี้ยังเปิดโอกาสให้บุคลากรพัฒนาความเชี่ยวชาญของตนเองจนสามารถก้าวไปสู่การเป็นอาจารย์พิเศษ หรือวิทยากรในสาขาวิชาชีพอีกด้วย การพัฒนาบุคลากรสามารถแบ่งออกเป็นด้านต่างๆได้ดังนี้

## 1. การฝึกอบรม/สัมมนา

1.1 โครงการพัฒนาบุคลากรประจำปี ในแต่ละปีมีการจัดโครงการอบรม/สัมมนา เพื่อเป็นการเสริมสร้างและเพิ่มพูนความรู้ ความเข้าใจในสาขาวิชาชีพด้านการให้บริการ สำหรับปีนี้ได้มีการจัดอบรมในหัวข้อที่เกี่ยวกับการสร้างค่านิยมองค์กร โดยมุ่งเน้นให้บุคลากรตระหนักถึงค่านิยมขององค์กร “WE CARE” ที่สามารถต่อยอดไปสู่การสร้างวัฒนธรรมขององค์กรได้ต่อไป

1.2 การอบรมฝึกฝนทักษะด้านการสืบค้น กรณีเมื่อมีโปรแกรมหรือฐานข้อมูลใหม่ๆ จะมีการจัดอบรมทักษะด้านการสืบค้นเพื่อให้บุคลากรเกิดความเชี่ยวชาญ/ชำนาญ และสามารถนำไปถ่ายทอดแก่ผู้ใช้

1.3 การฝึกฝนทักษะด้านการสื่อสารทางภาษา โดยเฉพาะภาษาอังกฤษซึ่งเป็นภาษาสากลสำหรับการสื่อสารกับผู้ใช้ที่เป็นชาวต่างประเทศได้อย่างไม่ขัดเขินหรือสามารถส่งต่อไปยังผู้ที่เชี่ยวชาญ/ชำนาญกว่าได้ ด้วยการส่งเสริมการเรียนแบบเป็นทางการในสถาบันการศึกษา และแบบไม่เป็นทางการด้วยการจัดชั้นเรียนสนทนากับอาจารย์ที่ชำนาญด้านภาษา ตลอดจนการฝึกในสภาพจริงด้วยการนำอาคันตุกะชาวต่างชาติไปทัศนศึกษาหรือดูงาน

1.4 การอบรมด้านวิชาชีพ เพื่อเป็นการเพิ่มพูนความรู้ในวิชาชีพให้มากยิ่งขึ้น จึงสนับสนุนให้บุคลากรเข้าร่วมการอบรม/สัมมนาในหัวข้อที่เกี่ยวข้องกับวิชาชีพและสาขาที่เกี่ยวข้องกับการศึกษา

## 2. การเป็นอาจารย์พิเศษ วิทยากร กรรมการวิชาการ/วิชาชีพ ได้แก่

2.1 อาจารย์พิเศษภายในและภายนอกมหาวิทยาลัย ด้วยการได้รับเชิญเป็นอาจารย์พิเศษสำหรับการฝึกฝนอาชีพให้แก่นิสิต นักศึกษา ทั้งภายในและภายนอกมหาวิทยาลัย นับเป็นการยกระดับการทำงานที่ผ่านการสั่งสมประสบการณ์จนเชี่ยวชาญ

2.2 วิทยากร ด้วยการได้รับเชิญเป็นวิทยากรบรรยายในชั้นเรียนสาขาบรรณารักษ์และสารสนเทศศาสตร์ ตลอดจนจนการเป็นวิทยากร การฝึกงานสำหรับนิสิตในสาขาวิชาชีพทุกปี แสดงให้เห็นถึงการได้รับการยกย่องและให้เกียรติด้านความรู้ความสามารถ ตลอดจนจนความเชี่ยวชาญในวิชาชีพเป็นอย่างดี

2.3 กรรมการวิชาการ/วิชาชีพ เนื่องจากการมีความรู้ ความสามารถ ตลอดจนจนการพัฒนาตนเองอย่างต่อเนื่อง บุคลากรจึงได้รับเชิญให้เป็นกรรมการตรวจเครื่องมือวิทยานิพนธ์



# ผลการดำเนินงานในรอบ ปีงบประมาณ พ.ศ. 2559

## การบริหารและการจัดการ

สำนักหอสมุดกลาง มหาวิทยาลัยศรีนครินทรวิโรฒ ตระหนักถึงพันธกิจสำคัญในการสนับสนุนการเรียนการสอน การศึกษาค้นคว้าวิจัย ตลอดจนเป็นแหล่งเรียนรู้ตลอดชีวิต จึงมีแนวทางการบริหารจัดการสู่การเป็นห้องสมุดอิเล็กทรอนิกส์ (e-Library) ที่เอื้ออำนวยความสะดวกแก่ผู้ใช้ทุกระดับอย่างมีประสิทธิภาพ โดยบุคลากรที่มีความรู้ ความสามารถ และประสบการณ์ในสาขาวิชาชีพ และงบประมาณที่ได้รับการจัดสรรจากมหาวิทยาลัยอย่างต่อเนื่องทุกปี

### • การดำเนินงานตามยุทธศาสตร์ ของสำนักหอสมุดกลาง

สำนักหอสมุดกลางมีตัวชี้วัดตามแผนกลยุทธ์ 4 ปี ประจำปีงบประมาณ พ.ศ. 2559 ทั้งหมด 25 ตัวชี้วัด ผลการดำเนินงาน พบว่า

- บรรลุตัวชี้วัดได้ 22 ตัวชี้วัด คิดเป็นร้อยละ 88.00
- ไม่บรรลุ 1 ตัวชี้วัด
- ขอเลื่อนการประเมินเป็นปีงบประมาณ พ.ศ. 2560

- ขอเปลี่ยนแปลงตัวชี้วัด 1 ตัวชี้วัด คือ ตัวชี้วัดที่ 2.1 ร้อยละการเพิ่มขึ้นของทรัพยากรสารสนเทศดิจิทัล เป็น ร้อยละของงบประมาณในการจัดหาทรัพยากรสารสนเทศที่จัดสรรสำหรับการจัดหาทรัพยากรอิเล็กทรอนิกส์สำหรับตัวชี้วัดที่ยังไม่บรรลุ คือ ตัวชี้วัดที่ 17 ระบบและกลไกการบริการวิชาการ เป้าหมาย คือดำเนินการครบทั้ง 5 ข้อ ตามเกณฑ์การประเมินประกันคุณภาพ ผลการดำเนินงานพบว่าสามารถดำเนินการได้ 4 ข้อ ข้อที่ไม่ผ่านเกณฑ์คือข้อที่ 4 รายละเอียดคือ นำผลการประเมินและผลการพิจารณาตามข้อ 3 มาปรับปรุงการให้บริการวิชาการแก่สังคม รายละเอียดสรุปดังตาราง



• การเงินและงบประมาณ

หมวด	งบประมาณแผ่นดิน (บาท)	งบประมาณเงินรายได้ (บาท)	รวม (บาท)
	2559	2559	2559
เงินเดือน	13,857,120.00	5,593,100.00	19,450,220.00
ค่าจ้างประจำ (ลูกจ้างประจำ)	1,150,440.00	-	1,150,440.00
พนักงานประจำ	6,363,960.00	-	6,363,960.00
ค่าตอบแทนใช้สอยและวัสดุ	6,001,844.96	14,255,600.00	20,257,444.96
ค่าสาธารณูปโภค	-	2,958,300.00	2,958,300.00
ค่าครุภัณฑ์	6,122,411.00	826,100.00	6,948,511.00
ค่าที่ดินและสิ่งก่อสร้าง	374,018.50	13,798,000.00	14,172,018.50
เงินอุดหนุน (รวมเงินอุดหนุนวิจัย)	-	6,360,300.00	6,360,300.00
รายจ่ายอื่นๆ	-	535,000.00	535,000.00
งบกลาง	-	50,000.00	50,000.00
รวม (บาท)	33,869,794.47	44,376,400.00	78,246,194.47

รายงานผลการใช้เงินปีงบประมาณ 2559

หมวดรายจ่าย	งบประมาณแผ่นดิน			งบประมาณเงินรายได้		
	ได้รับจัดสรร	รายจ่าย	คงเหลือ	ได้รับจัดสรร	รายจ่าย	คงเหลือ
งบบุคลากร	21,371,520.00	21,371,520.00	-	5,593,100.00	5,593,100.00	-
บวก รับโอนจากงบเงินอุดหนุน	-	-	-	-	-	-
เงินเดือน	13,857,120.00	13,587,120.00	-	-	-	-
ค่าจ้างประจำ (ลูกจ้างประจำ)	1,150,440.00	1,150,440.00	-	-	-	-
ค่าจ้างพนักงานประจำ	6,363,960.00	6,363,960.00	-	-	-	-
งบดำเนินงาน	6,001,900.00	6,001,844.97	55.03	17,369,900.00	16,214,964.44	1,154,935.56
ได้รับจัดสรร	6,001,900.00	6,001,844.97	55.03	-	-	-
ค่าตอบแทน ใช้สอยและวัสดุ	6,001,900.00	6,001,844.97	55.03	14,411,600.00	13,961,588.60	450,011.40
ค่าตอบแทน	-	-	-	1,886,200.00	1,945,446.00	-59,246.00
- ค่าตอบแทนสาขาขาดแคลน	-	-	-	180,000.00	109,636.00	70,364.00
- ค่าเบี้ยประชุมกรรมการประจำสำนักฯ	-	-	-	18,600.00	15,300.00	3,300.00
- ค่าปฏิบัติงานนอกเวลา	-	-	-	1,000,000.00	1,147,310.00	-147,310.00
- ค่าสมนาคุณผู้บริหาร	-	-	-	687,600.00	673,200.00	14,400.00



หมวดรายจ่าย	งบประมาณแผ่นดิน			งบประมาณเงินรายได้		
	ได้รับจัดสรร	รายจ่าย	คงเหลือ	ได้รับจัดสรร	รายจ่าย	คงเหลือ
ค่าใช้สอย	3,971,124.57	3,971,124.57	-	560,000.00	590,011.55	-30,011.55
- ค่าซ่อมแซมครุภัณฑ์	288,439.90	288,439.90	-	350,000.00	436,370.55	-86,370.55
- ค่าจ้างเหมาบริการดูแลกำจัดปลวก	58,850.00	58,850.00	-	-	-	-
- ค่าจ้างเหมาบริการบำรุงรักษาลิฟท์	105,502.00	105,502.00	-	-	-	-
- ค่าบำรุงรักษาเครื่องปรับอากาศ	140,384.00	140,384.00	-	-	-	-
- ค่าจ้างเหมาทำความสะอาดอาคาร	2,247,672.00	2,247,672.00	-	-	-	-
- ค่าจ้างบำรุงรักษาเครื่องสำรองไฟฟ้า (UPS)	34,240.00	34,240.00	-	-	-	-
- ค่าจ้างเหมาบริการบำรุงรักษาโปรแกรมห้องสมุดอัตโนมัติ	1,078,916.67	1,078,916.67	-	-	-	-
- ค่าจ้างเหมาบริการบำรุงรักษาเครื่องป้องกันหนังสือสูญหาย	17,120.00	17,120.00	-	-	-	-
- ค่าเลี้ยงรับรองและพิธีการ	-	-	-	20,000.00	5,250.00	14,750.00
- ค่าเข้าร่วมสัมมนา และฝึกอบรม	-	-	-	70,000.00	21,080.00	48,920.00
- ค่าใช้จ่ายในการเดินทางในประเทศ	-	-	-	40,000.00	35,036.00	4,964.00
- ค่าจ้างเข้าปกและเย็บเล่ม (ห้องสมุดคณะแพทยศาสตร์)	-	-	-	30,000.00	45,600.00	-15,600.00
- ค่าใช้จ่ายเบ็ดเตล็ด	-	-	-	50,000.00	46,675.00	3,325.00
ค่าวัสดุ	2,030,775.43	2,030,720.40	55.03	11,685,400.00	11,146,131.05	539,268.95

หมวดรายจ่าย	งบประมาณแผ่นดิน			งบประมาณเงินรายได้		
	ได้รับจัดสรร	รายจ่าย	คงเหลือ	ได้รับจัดสรร	รายจ่าย	คงเหลือ
ลบ เงินโอนไปงบลงทุน	-	-	-	-280,000.00	-	-280,000.00
- ค่าหนังสือ	416,986.18	416,931.15	55.03	9,866,700.00	9,362,579.42	504,120.58
- ค่าวารสาร/หนังสือพิมพ์และฐานข้อมูล/E-book	1,525,873.65	1,525,873.65	-			
- ค่าวัสดุสำนักงาน	8,926.06	8,926.06	-	250,000.00	233,878.45	16,121.55
- ค่าไฟฟ้าวิทยุ	40,339.00	40,339.00	-	50,000.00	1,926.00	48,074.00
- ก่อสร้าง / ประปา	-	-	-	50,000.00	-	50,000.00
- เกษตร	-	-	-	8,000.00	5,136.00	2,864.00
- โฆษณาและเผยแพร่	-	-	-	60,000.00	6,807.00	53,193.00
- วัสดุคอมพิวเตอร์	38,650.54	38,650.54	-	140,000.00	48,417.50	91,582.50
- วัสดุโสตฯ/การศึกษา	-	-	-	30,000.00	1,580.00	28,420.00
- งานบ้านงานครัว	-	-	-	20,000.00	4,922.00	15,078.00
- งานเทคนิคห้องสมุด	-	-	-	200,000.00	192,903.88	7,096.12
- ค่าฐานข้อมูล Scopus (ผลงานวิจัยเพื่อสร้างองค์ความรู้)	-	-	-	1,134,700.00	1,134,700.00	-
บวก รับโอนจาก นวัตกรรมฯ เกษตร	-	-	-	156,000.00	153,280.80	2,719.20
ค่าสาธารณูปโภค	-	-	-	2,958,300.00	2,253,375.84	704,924.16

หมวดรายจ่าย	งบประมาณแผ่นดิน			งบประมาณเงินรายได้		
	ได้รับจัดสรร	รายจ่าย	คงเหลือ	ได้รับจัดสรร	รายจ่าย	คงเหลือ
- ค่าสมาชิกทรวิวชั่น	-	-	-	23,000.00	5,449.80	17,550.20
- ค่าไฟฟ้า / ค่าโทรศัพท์	-	-	-	2,905,300.00	2,230,753.60	674,546.40
- ค่าโทรศัพท์/บัตรโทรศัพท์/โทรศัพท์เคลื่อนที่	-	-	-	20,000.00	9,214.80	10,785.20
- ค่าฝากส่งไปรษณีย์ / ค่าธรรมเนียม	-	-	-	10,000.00	7,957.64	2,042.36
งบลงทุน	7,670,000.00	6,496,429.50	1,173,570.50	15,489,100.00	15,462,952.45	26,147.55
บวก รับโอนจากงบดำเนินงาน	-	-	-	280,000.00	-	-
บวก รับโอนเงินรายได้จากส่วนกลาง	-	-	-	585,000.00	-	-
- ค่าครุภัณฑ์	7,292,500.00	6,122,411.00	1,170,089.00	826,100.00	803,452.45	22,647.55
- ค่าที่ดินและสิ่งก่อสร้าง	377,500.00	374,018.50	3,481.50	14,663,000.00	14,659,500.00	3,500.00
งบเงินอุดหนุน	-	-	-	6,076,600.00	2,615,109.00	3,461,491.00
- เงินสมทบ / กองทุนประกันสังคม	-	-	-	255,300.00	249,949.00	5,351.00
- เงินสมทบกองทุนสำรองเลี้ยงชีพ	-	-	-	371,600.00	286,760.00	84,840.00
- ทุนพัฒนาบุคลากรสายสนับสนุนวิชาการ	-	-	-	50,000.00	-	50,000.00
- งบพัฒนาหน่วยงานและมหาวิทยาลัย	-	-	-	1,418,400.00	1,418,400.00	-
- เงินสมทบกองทุนสวัสดิการ	-	-	-	480,000.00	660,000.00	-180,000.00

หมวดรายจ่าย	งบประมาณแผ่นดิน			งบประมาณเงินรายได้		
	ได้รับจัดสรร	รายจ่าย	คงเหลือ	ได้รับจัดสรร	รายจ่าย	คงเหลือ
- วงเงินสำรองสำหรับค่าใช้จ่ายบุคลากร	-	-	-	790,000.00	-	790,000.00
- เงินกองทุนห้องสมุด	-	-	-	2,711,300.00	-	2,711,300.00
เงินอุดหนุนโครงการวิจัย	-	-	-	283,700.00	26,040.00	257,660.00
งบรายจ่ายอื่น	-	-	-	535,000.00	378,150.00	156,850.00
- โครงการบริการทรัพยากรบุคคลสำนักหอสมุดกลาง	-	-	-	250,000.00	208,085.00	41,915.00
- โครงการประกันคุณภาพการศึกษา	-	-	-	50,000.00	32,635.00	17,365.00
- โครงการจิตอาสา	-	-	-	10,000.00	8,940.00	1,060.00
- โครงการกิจกรรม 5ส	-	-	-	25,000.00	15,465.00	9,535.00
- โครงการจัดการความรู้	-	-	-	5,000.00	3,600.00	1,400.00
- โครงการทบทวนและพัฒนาแผนปฏิบัติการ	-	-	-	5,000.00	3,750.00	1,250.00
- โครงการประหยัดพลังงาน	-	-	-	30,000.00	27,350.00	2,650.00
- โครงการอบรมสืบค้นสารสนเทศ	-	-	-	10,000.00	-	10,000.00
- โครงการส่งเสริมบรรยากาศการเรียนรู้	-	-	-	50,000.00	25,120.00	24,880.00
- โครงการส่งเสริมศิลปวัฒนธรรมเพื่อพัฒนาชีวิตการทำงาน	-	-	-	40,000.00	33,330.00	6,670.00

หมวดรายจ่าย	งบประมาณแผ่นดิน			งบประมาณเงินรายได้		
	ได้รับจัดสรร	รายจ่าย	คงเหลือ	ได้รับจัดสรร	รายจ่าย	คงเหลือ
- โครงการบริการวิชาการสำนักหอสมุดกลาง	-	-	-	40,000.00	-	40,000.00
- โครงการบริการวิชาการส่งเสริมคุณภาพชีวิตในวัยเกษียณอายุ	-	-	-	20,000.00	19,875.00	125.00
งบกลาง	-	-	-	50,000.00	-	50,000.00
<b>รวมทั้งสิ้น</b>	<b>35,043,420.00</b>	<b>33,869,794.47</b>	<b>1,173,625.53</b>	<b>45,117,400.00</b>	<b>40,010,351.89</b>	<b>5,107,084.11</b>
คิดเป็นร้อยละ	100	96.65	3.35	100	84.02	11.32

### สรุปรายรับค่าปรับและรายจ่ายค่าปฏิบัติงานนอกระชาการ ปีงบประมาณ 2559

รายการ	สำนักหอสมุดกลาง	หอสมุด มศว องค์กรักษ์	ห้องสมุดคณะแพทยศาสตร์
	2559	2559	2559
รายรับ - ค่าปรับ	683,705.00	184,800.00	29,985.00
รายจ่าย - ค่าปฏิบัติงานนอกระชาการและค่าตอบแทนผู้ปฏิบัติงานสนับสนุนการเรียนการสอน	670,800.00	459,860.00	-

หมายเหตุ ค่าปฏิบัติงานนอกระชาการของห้องสมุดคณะแพทยศาสตร์ ไม่ได้ใช้งบประมาณที่สำนักหอสมุดกลาง ใช้งบประมาณของคณะแพทยศาสตร์

## • การพัฒนาเทคโนโลยีสารสนเทศ

ด้วยความตระหนักถึงความสำคัญของการเรียนรู้ในศตวรรษที่ 21 สำนักหอสมุดกลางจึงจำเป็นต้องแสวงหาเครื่องมือและโปรแกรมต่าง ๆ ที่ช่วยเอื้อประโยชน์แก่ผู้ใช้ในการเข้าถึง และใช้ประโยชน์สำหรับการศึกษาค้นคว้าและวิจัย ดังนี้

1. การประยุกต์ใช้ระบบโอเพ่นซอร์สซอฟต์แวร์ PRTG Network Monitor ทำหน้าที่กำกับดูแลระบบโครงสร้างพื้นฐานเทคโนโลยีสารสนเทศและการสื่อสารในห้องสมุด ได้แก่ เครื่องเซิร์ฟเวอร์ (Server) และอุปกรณ์เครือข่ายแกนหลักภายในอาคาร เพื่อให้การดำเนินงานเป็นไปอย่างราบรื่นและตรวจสอบได้

2. การพัฒนาต่อยอดแอปพลิเคชัน (Application) บริการต่าง ๆ ของห้องสมุดที่สามารถรองรับเครื่องมือ/อุปกรณ์ โดยเริ่มต้นจากระบบตรวจสอบการสืบค้นผ่านสมาร์ตโฟนของนิสิตสาขาวิชาคอมพิวเตอร์ ได้เป็นผู้พัฒนาแอปพลิเคชันขึ้นมา และนักวิชาการคอมพิวเตอร์ของห้องสมุดได้พัฒนาต่อยอดเพื่อการใช้งานของผู้ใช้ต่อไป

3. การพัฒนาต่อยอดระบบการแสดงผลรายการวารสารที่ห้องสมุดบอกรับ (CLJL-Central library Journal List) โดยนักวิชาการคอมพิวเตอร์และบรรณารักษ์ทำงานร่วมกันเพื่อประมวลผลรายการวารสารภาษาต่างประเทศ ที่ห้องสมุดบอกรับโดยตรง และผ่านฐานข้อมูลเพื่อให้ผู้ใช้สามารถเลือกรายการผ่าน Browsing ตามหมวดหมู่ (Subject) หรือชื่อเรื่อง (Title)

4. การปรับปรุงการนำเสนอ Tebook ที่ได้บอกรับ เนื่องจากห้องสมุดได้จัดซื้อฐานข้อมูลหนังสืออิเล็กทรอนิกส์ภาษาไทยมาชุดหนึ่ง จึงมีการปรับปรุงเพื่อให้สะดวกในการเข้าถึงและใช้ประโยชน์หนังสืออิเล็กทรอนิกส์ภาษาไทย

5. การจัดหาหน่วยความจำเครื่องแม่ข่ายเพิ่มเติม 1 ชุด เนื่องจากหน่วยความจำที่มีอยู่ไม่เพียงพอต่อการใช้งานระบบห้องสมุดอัตโนมัติ

6. การจัดการระบบเข้า-ออกห้องสมุดอัตโนมัติ โดยใช้ระบบผ่านเข้า-ออกแบบใช้ RFID และ/หรือ บาร์โค้ด (Barcode) ด้วยบัตรประจำตัวของผู้ใช้ หรือบัตรประชาชน



• การพัฒนาทรัพยากรสารสนเทศ

สำนักหอสมุดกลาง ได้รับการจัดสรรงบประมาณเพื่อจัดซื้อทรัพยากรสารสนเทศ เพื่อส่งเสริมและสนับสนุนการศึกษา การเรียนการสอน ตลอดจนการค้นคว้าวิจัยของผู้ใช้ทั้งภายในและภายนอกมหาวิทยาลัย ดังรายละเอียดต่อไปนี้

การใช้งบประมาณเพื่อการจัดซื้อทรัพยากรสารสนเทศของสำนักหอสมุดกลาง  
ปีงบประมาณ 2559

ทรัพยากรสารสนเทศ	สำนักหอสมุดกลาง (บาท)	หอสมุด มศว องค์กรักษ์ (บาท)	ห้องสมุดคณะแพทยศาสตร์ (บาท)
	2559	2559	2559
หนังสือ	1,338,986.40	730,034.70	299,999.80
วารสาร/หนังสือพิมพ์	2,282,027.41	549,883.26	-
e-journal/e-book/database	7,523,973.08	-	-
รวมค่าใช้จ่ายทั้งสิ้น	11,144,986.89	1,279,917.96	299,999.80
รวมทั้งหมด (ปีงบประมาณ 2559)	12,724,904.65		

หมายเหตุ - เป็นยอดรวมทั้งเงินงบประมาณและงบประมาณเงินรายได้

**ค่าจัดซื้อหนังสือ วารสารและหนังสือพิมพ์**  
**ประจำปีงบประมาณ 2559**  
**งบดำเนินงาน ใช้จ่ายประเภท ค่าหนังสือ วารสารและหนังสือพิมพ์**

**งบประมาณแผ่นดิน**

หน่วยงาน	2559
สำนักหอสมุดกลาง	
- หนังสือ	416,931.15
- วารสาร/หนังสือพิมพ์	-
- e-journal/e-book/database	1,525,873.65
หอสมุด มศว องค์กรักษ์	
- หนังสือ	-
- วารสาร/หนังสือพิมพ์	-
- e-journal/e-book/database	-
รวมทั้งสิ้น (1)	1,942,804.80

## งบประมาณเงินรายได้

หน่วยงาน	2559
สำนักหอสมุดกลาง	
- หนังสือ	922,055,025
- วารสาร/หนังสือพิมพ์	2,282,027.41
- e-journal/e-book/database	5,998,099.43
หอสมุด มศว องค์กรักษ์	
- หนังสือ	730,034.70
- วารสาร/หนังสือพิมพ์	549,883.26
- e-journal/e-book/database	-
ห้องสมุดคณะแพทยศาสตร์	
- หนังสือ	299,999.80
- วารสาร/หนังสือพิมพ์	-
- e-journal/e-book/database	-
รวมทั้งสิ้น (2)	10,782,099.85
รวมใช้ไปทั้งสิ้น (1+2)	12,724,904.65



การใช้เงินงบประมาณแผ่นดินและงบประมาณเงินรายได้  
เพื่อการจัดซื้อหนังสือ วารสารและหนังสือพิมพ์  
ปีงบประมาณ 2559

หน่วยงาน	งบประมาณแผ่นดิน	งบประมาณเงินรายได้	รวม
สำนักหอสมุดกลาง			
หนังสือ	416,931.15	922,055.25	1,338,986.40
วารสาร/หนังสือพิมพ์	-	2,282,027.41	2,282,027.41
e-journal/e-book/database	1,525,873.65	5,998,099.43	7,523,973.08
หอสมุด มศว องค์กรักษ์			
หนังสือ	-	730,034.70	730,034.70
วารสาร/หนังสือพิมพ์	-	549,883.26	549,883.26
e-journal/e-book/database	-	-	-
ห้องสมุดคณะแพทยศาสตร์			
หนังสือ	-	299,999.80	299,999.80
วารสาร/หนังสือพิมพ์	-	-	-
e-journal/e-book/database	-	-	-
รวมใช้ทั้งสิ้น	1,942,804.80	10,782,099.85	12,724,904.65

## • การส่งเสริมและสนับสนุนการวิจัย

สำนักหอสมุดกลางจัดสรรเงินรายได้ประจำปี 2559 สำหรับการส่งเสริมและสนับสนุนการทำวิจัยของบุคลากร เป็นจำนวนเงิน 1,546,700 บาท แบ่งเป็น (1) งบสำหรับการจัดหาฐานข้อมูลเพื่อการวิจัย Scopus เพื่อให้คณาจารย์ นักวิจัย และบุคลากรสายสนับสนุนวิชาการสามารถเข้าถึงและใช้ประโยชน์ในการสร้างสรรค์งานวิจัย ภายในวงเงิน 1,237,300 บาท (2) งบสำหรับการส่งเสริมการทำวิจัยของบุคลากร จำนวนเงิน 309,400 บาท แบ่งออกเป็นงบสำหรับการทำวิจัยสถาบันของบุคลากร เป็นจำนวนเงิน 278,460 บาท และงบสำหรับการทำกิจกรรมส่งเสริมวิจัยของบุคลากร เป็นจำนวนเงิน 30,940 บาท นอกจากนี้ยังมีทุนสำหรับการทำวิจัยแบบ R to R แก่บุคลากรสำหรับการแก้ปัญหาการทำงานให้มีประสิทธิภาพยิ่งขึ้น พร้อมกันนั้นได้แต่งตั้งคณะกรรมการพิจารณาทุนอุดหนุนวิจัย ประจำปีงบประมาณ 2559 ประกอบด้วยผู้ทรงคุณวุฒิในสาขาวิชาชีพ และอาจารย์ประจำภาควิชาการอุดมศึกษา คณะศึกษาศาสตร์ ร่วมเป็นคณะกรรมการ ดังนี้

- |                                    |                     |
|------------------------------------|---------------------|
| 1. ผู้อำนวยการสำนักหอสมุดกลาง      | ประธาน              |
| 2. รองศาสตราจารย์เฉลียว พันธุ์สีดา | กรรมการ             |
| 3. อาจารย์อรรณพ โพธิสุข            | กรรมการ             |
| 4. นางวนิดา วงศ์วิณะ               | กรรมการ             |
| 5. นางพิมล เมฆสวัสดิ์              | กรรมการ             |
| 6. นางสาวแสงจันทร์ หวานอารมย์      | กรรมการและเลขานุการ |

ในปีงบประมาณ 2559 มีบุคลากรเสนอโครงการวิจัย 1 เรื่อง คือ “สาเหตุและทัศนคติของผู้ใช้บริการห้องสมุดที่มีต่อการค้างส่งหนังสือ : กรณีศึกษาสำนักหอสมุดกลาง มหาวิทยาลัยศรีนครินทรวิโรฒ” โดย นางมณฑนา เจริญแพทย์

## • การส่งเสริมบรรยากาศการเรียนรู้

สำนักหอสมุดกลางรับผิดชอบดูแลพื้นที่ให้บริการสำหรับผู้ให้บริการที่ประกอบด้วยนิสิต อาจารย์ และบุคลากร จำนวน 2 แห่ง คือ สำนักหอสมุดกลาง และหอสมุดองค์กรักซ์ ด้วยอายุของตึกที่ทำการมายาวนานมากกว่า 20 ปี จึงทำให้สิ่งอำนวยความสะดวกต่าง ๆ หมดอายุการใช้งาน ได้แก่ ลิฟต์ สภาพทางกายภาพของชั้นหนังสือ และที่นั่งอ่าน เป็นต้น สำนักหอสมุดกลางจึงพิจารณาดำเนินการปรับปรุงตามลำดับ ดังนี้

สำนักหอสมุดกลางดำเนินการปรับปรุงด้านต่าง ๆ ได้แก่

1. ทางเข้า-ออกชั้น 1 ใช้ระบบผ่านด้วยบัตรประจำตัว และบริเวณพื้นที่นั่งอ่านชั้น 1
2. ห้องฝึกอบรม 102 ให้มีบรรยากาศและอุปกรณ์เสริมที่สะดวกยิ่งขึ้น
3. พื้นที่นั่งอ่านบริเวณชั้น 2 และคอมพิวเตอร์สำหรับการสืบค้น
4. สำรวจและปรับปรุงสภาพทางกายภาพของบริเวณชั้นหนังสือที่ชั้น 2 และชั้น 5 เพื่อรองรับพื้นที่นั่งอ่านและทรัพยากรที่ทันสมัย
5. ปรับเปลี่ยนลิฟต์ 1 ตัว และเครื่องปรับอากาศ จำนวน 45 เครื่อง
6. ปรับปรุงระบบไฟฟ้าภายในอาคาร
7. ระบบเสียงตามสายภายในอาคาร

หอสมุดองค์กรักซ์ ดำเนินการปรับปรุงด้านต่างๆ ได้แก่ เครือข่ายคอมพิวเตอร์ภายในอาคาร

นอกเหนือจากสิ่งอำนวยความสะดวกดังกล่าวข้างต้นแล้ว ห้องสมุดทั้งสองแห่งยังพัฒนาเสริมสร้างบรรยากาศการเรียนรู้ด้วยการแนะนำหรือให้ข้อมูลข่าวสารต่าง ๆ ที่เอื้อประโยชน์ต่อการเรียนการสอนและวิจัย ผ่านทางช่องทางต่างๆ ได้แก่ Website, Facebook, e-mail, Twitter และ Line รวมทั้งการสื่อสารข้อมูลสารสนเทศภายในอาคารด้วยโปสเตอร์ Mbox และการจัดกิจกรรมตามวาระเทศกาล



## ประเภทของทรัพยากรสารสนเทศที่ให้บริการ

ทรัพยากรสารสนเทศ		
ประเภท	สำนักหอสมุดกลาง	หอสมุด องค์กรักษ์
	2559	2559
หนังสือภาษาไทย (เล่ม)	250,586	206,315
หนังสือภาษาต่างประเทศ (เล่ม)	104,056	42,612
ปฏิญานิพนธ์ (เล่ม)/โครงการ	56,267	23,413
วารสารภาษาไทย (ชื่อเรื่อง)	1,101	1,217
วารสารภาษาต่างประเทศ (ชื่อเรื่อง)	633	793
หนังสือพิมพ์ภาษาไทย (ชื่อเรื่อง)	15	10
หนังสือพิมพ์ภาษาต่างประเทศ (ชื่อเรื่อง)	2	-
โสตทัศนวัสดุ	24,949	7,932
ทรัพยากรสารสนเทศอิเล็กทรอนิกส์		
ปฏิญานิพนธ์	24,454	-
ผลงานของอาจารย์	2,155	-
บทความ	-	-
ฐานข้อมูลต่างประเทศ	10	1
วารสารอิเล็กทรอนิกส์ (ชื่อรายเล่ม)	26	5
หนังสืออิเล็กทรอนิกส์ (ชื่อรายเล่ม)	4	-

สถิติการให้บริการ		
ประเภทการให้บริการ	สำนักหอสมุดกลาง	หอสมุดดงครีกซ์
	2559	2559
จำนวนผู้เข้าใช้บริการ		
จำนวนผู้เข้าใช้บริการที่เป็นบุคคลภายใน	271,578	175,821
จำนวนผู้เข้าใช้บริการที่เป็นบุคคลภายนอก	5,847	1,157
รวม	277,425	176,978
บริการให้ยืม		
หนังสือ(เล่ม)	142,363	68,923
วารสาร (ฉบับ)	12,640	749
หนังสือสำรอง(เล่ม)	76	24
ปฏิญานิพนธ์(เล่ม)	10,883	2,163
ปฏิญานิพนธ์อ้างอิง(เล่ม)	925	0
โสตทัศนวัสดุ(รายการ)	6,541	7,000
โสตทัศนอุปกรณ์(เครื่อง)	64,765	18,440
บริการตอบคำถามและช่วยค้นคว้า(เรื่อง)	7,119	-

\* เริ่มต้นเก็บสถิติจากระบบประตูอัตโนมัติ ตั้งแต่เดือนกุมภาพันธ์ 2559

## • บริการเชิงรุก/การตลาดห้องสมุด

สำนักหอสมุดกลาง และห้องสมุดองค์กรฯจัดกิจกรรมการตลาดและบริการเชิงรุกแก่คณาจารย์ นิสิต และบุคลากรของมหาวิทยาลัย โดยมีวัตถุประสงค์เพื่อสื่อสารและนำส่งข้อมูลหรือสารสนเทศที่เป็นประโยชน์แก่ผู้ใช้ทุกระดับ พร้อมไปกับการคำนึงถึงความจำเป็นและความสำคัญของข้อมูลนั้นๆ ที่ควรได้ถึงมือผู้ใช้ได้ทันท่วงที ดังนี้

1. บริการสื่อสารข้อมูลผ่านสังคมออนไลน์ เช่น เฟซบุ๊ก (Facebook) และไลน์ (Line) ด้วยโลกปัจจุบันจำเป็นต้องใช้เทคโนโลยีการสื่อสารที่รวดเร็วและทันสมัย การแนะนำหนังสือ/วารสารใหม่ๆ หรือกิจกรรม สำคัญ ๆ ของห้องสมุดผ่านทางสื่อสังคมออนไลน์จึงทำให้ข่าวสารไปถึงมือผู้รับได้อย่างรวดเร็วฉับไว

2. บริการแจ้งข้อความเตือนกำหนดส่งสิ่งพิมพ์ผ่าน SMS, e-mail เพื่อเตือนครบกำหนดส่งสิ่งพิมพ์ของห้องสมุด รวมทั้งการค้างส่งสิ่งพิมพ์ของห้องสมุดด้วย

3. บริการส่งเอกสาร/หนังสือถึงที่ทำงานหรือบทความผ่านทาง e-mail เพื่ออำนวยความสะดวกและประหยัดเวลาของผู้รับบริการ ผู้ใช้บริการสามารถแจ้งรายการที่ต้องการและเวลาดำเนินการรับเอกสารที่ทำงาน

4. บริการหมุนเวียนวารสารฉบับใหม่ไปยังคณะ (Journal routing) เพื่อให้อาจารย์ได้ใช้บริการวารสารฉบับใหม่ ๆ ที่เข้ามาในห้องสมุดองค์กรฯ

5. บริการสืบค้นบทความที่ไม่มีให้บริการในห้องสมุด โดยแจ้งความประสงค์ผ่านทาง e-mail

6. บริการแนะนำหนังสือตามรายวิชาที่เปิดสอนผ่านระบบ CLBS (Central Library Book Suggestion) เพื่อให้อาจารย์แจ้ง/ระบุหนังสือที่ต้องการใช้ในการเรียนการสอนผ่านทางเว็บไซต์ห้องสมุด แล้วห้องสมุดดำเนินการจัดหาเพื่อสามารถให้บริการได้ต่อไป

7. บริการคืนแบบเคลื่อนที่ เพื่ออำนวยความสะดวกแก่ผู้ใช้ซึ่งอยู่ไกลจากห้องสมุดองค์กรฯ สามารถนำหนังสือมาคืนหนังสือที่จุดรับคืน ณ อาคารเรียนรวมและหอพักนิสิต

8. บริการจองหนังสือล่วงหน้าเพื่อขอยืมนอกเวลาทำการ เพื่ออำนวยความสะดวกแก่ผู้ใช้ที่ไม่สามารถมาห้ององค์กรฯในเวลาทำการได้ ผู้ใช้บริการสามารถแจ้งรายการที่ต้องการยืม และเวลาที่ต้องการรับได้

9. บริการแนะนำ/อบรมทักษะด้านการสืบค้นสารสนเทศ เพื่อฝึกฝนทักษะที่จำเป็นในการสืบค้นทรัพยากรสารสนเทศห้องสมุดแก่ผู้ใช้บริการทั้งภายในและภายนอกห้องสมุด ได้แก่ รายการบรรณานุกรมทรัพยากรห้องสมุด (OPAC) ฐานข้อมูลออนไลน์ โปรแกรมจัดการบรรณานุกรม (EndNote) เป็นต้น โดยสามารถใช้บริการที่ห้องสมุด หรือที่คณะได้ตามความต้องการของผู้รับบริการ

## สถิติการเข้าใช้ฐานข้อมูลออนไลน์ ปีงบประมาณ 2559

ฐานข้อมูล	ปริมาณการใช้ (ครั้ง)				
	การสืบค้น	การดาวน์โหลด	การลงทะเบียน เข้าใช้	ลำดับการเข้าใช้เมื่อเทียบกับมหาวิทยาลัย 28 แห่ง	
				การสืบค้น	การดาวน์โหลด
<b>1. ฐานข้อมูลออนไลน์ที่สำนักหอสมุดกลางจัดให้บริการ</b>					
1.1) Books24x7	2,008	489	993	-	-
1.2) CINAHL Complete	47,911	4,115	35,158	-	-
1.3) e-book Academic Collection	70,895	442	33,277	-	-
1.4) Global e-journal Library*	263	277	367	-	-
1.5) IQ NewsClip**	-	11,106	-	-	-
1.6) Sage Knowledge	1,554	2,118	-	-	-
1.7) Sage Premier	-	6,944	-	-	-
1.8) ScienceDirect: Ebook	-	6,732	-	-	-
1.9) Scifinder	6,993	2,367	1,042	-	-
1.10) Scopus	20,377	-	8,028	-	-
1.11) Taylor & Francis Online**	983	2,050	-	-	-
<b>2. ฐานข้อมูลออนไลน์ที่ สกอ. จัดให้บริการ</b>					
2.1) ABI/INFORM Complete	16,919	22,566	-	14	11
2.2) Academic Search Complete	80,918	7,249	-	7	12
2.3) ACM Digital Library	2,831	804	-	17	17
2.4) American Chemical Journal: ACS	3,193	8,279	-	10	13
2.5) Communication & Mass Media Complete	1,342	505	-	17	9
2.6) Computer & Applied Science Complete	70,371	878	-	5	9
2.7) Education Research Complete	76,492	8,771	-	6	2
2.8) Emerald Management	3,791	2,745	-	19	12
2.9) H.W. Wilson 12 Subjects	366,786	2,619	-	9	8
2.10) IEEE/IEE Electronic Library (IEL)	87,888	12,999	-	13	13
2.11) Proquest Dissertation & Theses: Fulltext	31,514	-	-	15	-
2.12) ScienceDirect	-	1,072,075	-	-	16
2.13) SpringerLink-Journal	38,043	15,979	-	15	12
2.14) Web of Science	6,283	-	4,496	11	-

หมายเหตุ: \* สถิติรวบรวมจากพฤศจิกายน 2558 – มิถุนายน 2559

ข้อมูล ณ พฤษภาคม 2560

\*\*สถิติคิดตามรายปีพ.ศ. (มกราคม-ธันวาคม 2559)



สถิติผู้ใช้เว็บไซต์ ปีงบประมาณ 2558 - 2559

สถิติการเข้าใช้เว็บไซต์				
เดือน	สำนักหอสมุดกลาง		หอสมุด มศว องค์กรักษ์	
	2558	2559	2558	2559
ตุลาคม 58	36,776	108,959	9,497	7,135
พฤศจิกายน 58	57,952	102,613	11,911	6,558
ธันวาคม 58	42,070	86,995	8,277	3,924
มกราคม 59	2,999	106,455	7,737	5,575
กุมภาพันธ์ 59	21	88,713	6,616	7,120
มีนาคม 59	46,877	79,678	4,653	5,809
เมษายน 59	50,231	74,152	2,411	5,025
พฤษภาคม 59	48,340	71,384	1,986	1,716
มิถุนายน 59	40,675	67,366	2,388	97
กรกฎาคม 59	41,511	65,567	2,074	41
สิงหาคม 59	66,505	80,538	7,044	1,094
กันยายน 59	133,315	88,804	11,427	5,538
รวม	567,272	1,021,224	76,021	49,632
เฉลี่ย	47,273	85,102	6,335	4,136

## • การบริการวิชาการแก่สังคมและชุมชน

สำนักหอสมุดกลาง กำหนดวิสัยทัศน์ เพื่อใช้เป็นแนวทางในการบริหารงาน คือ สำนักหอสมุดกลางเป็นแหล่งการเรียนรู้ชั้นนำเพื่อสนับสนุนมหาวิทยาลัยสู่การเป็นมหาวิทยาลัยวิจัย ตอบสนองต่อสังคมและมุ่งสู่องค์กรคุณภาพ จึงกำหนดประเด็นยุทธศาสตร์ 4 ประเด็น ดังนี้

1. เป็นแหล่งทรัพยากรที่ทันสมัย สอดคล้องต่อการเรียนการสอนและการวิจัยของมหาวิทยาลัย เพื่อเป็นแหล่งการเรียนรู้ตลอดชีวิต
2. สนับสนุนการพัฒนาการบริการวิชาการเพื่อพัฒนาชุมชนและสังคมอย่างยั่งยืน
3. สืบสานการทำนุบำรุงวัฒนธรรมและศิลปะ
4. การพัฒนาสู่องค์กรคุณภาพ

ผลการดำเนินงานในประเด็นยุทธศาสตร์ที่ 2 สนับสนุนการพัฒนาบริการวิชาการเพื่อพัฒนาชุมชนและสังคมอย่างยั่งยืน ประกอบด้วยตัวชี้วัด 6 โครงการ/ 18 กิจกรรม ผลการดำเนินงาน สามารถบรรลุตัวชี้วัดได้

**ตัวชี้วัด 1** มีการบูรณาการงานบริการวิชาการแก่สังคมกับวิจัย เป้าหมายอย่างน้อย 1 เรื่อง

-

สรุปผลการดำเนินงาน -

**ตัวชี้วัดที่ 2** มีการนำความรู้และประสบการณ์จากการบริการวิชาการมาต่อยอดสู่บทความทางวิชาการ

-

สรุปผลการดำเนินงาน -

**ตัวชี้วัด 3** มีการเผยแพร่ความรู้ที่ได้รับจากการให้บริการทางวิชาการ  
ผลการดำเนินงาน สำนักหอสมุดกลางได้เผยแพร่ความรู้ที่ได้รับจากการให้บริการทางวิชาการแก่ชุมชนและสังคม 3 ช่องทาง ได้แก่ เว็บไซต์สำนักหอสมุดกลาง บล็อก และเฟสบุ๊ก

สรุปผลการดำเนินงาน บรรลุตัวชี้วัด

**ตัวชี้วัด 4** จำนวนโครงการ/กิจกรรมบริการวิชาการแก่สังคม

1. โครงการพัฒนาศูนย์เรียนรู้ชุมชน ตำบลผ่านศึก อำเภออรัญประเทศ (งบประมาณแผ่นดิน) ปีที่ 2

การไปสำรวจพื้นที่

การอบรมให้ความรู้เชิงปฏิบัติการ

-การอภิปรายและฝึกปฏิบัติ เรื่อง “การสืบค้นสารสนเทศ”

-การอภิปรายและฝึกปฏิบัติ การสืบค้นหนังสือ แนะนำหนังสือใหม่ และแหล่งเรียนรู้ เรื่อง “การส่งเสริมการอ่านจากทรัพยากรสารสนเทศศูนย์เรียนรู้ชุมชน

-การอภิปรายการให้ความรู้เรื่องและการศึกษาดูงาน “การเลี้ยงกุ้งก้ามแดงในข้าว”

-การอภิปรายและฝึกปฏิบัติ เรื่อง “การเข้าปกหนังสืออย่างง่ายและสมุดทำมือ”

-การอภิปรายและฝึกปฏิบัติ เรื่อง “ส่งเสริมการทำ DIY ด้วยวัสดุจากพลาสติก”

#### การติดตามผลและประเมินผล

2. โครงการแบ่งปันทรัพยากรห้องสมุดมหาวิทยาลัยสู่ห้องสมุดโรงเรียนนครนายก ที่โรงเรียนองครักษ์ และโรงเรียนบ้านนา “นายกพิทยากร” (งบประมาณแผ่นดิน)

-กิจกรรมส่งเสริมการอ่าน

-กิจกรรมห้องสมุดมนุษย์ (Human Library)

3. โครงการบริการวิชาการ : กิจกรรมส่งเสริมการอ่าน โรงเรียนมงคลวิทยา (วัดมงคลสามัคคีธัมโมทัย) จังหวัดระยอง

4. โครงการส่งเสริมบรรยากาศการเรียนรู้

- การจัดงานกิจกรรมBOOKFAIR

- DIY การเข้าปกหนังสืออย่างง่าย

- พบนักเขียนบทละครโทรทัศน์

- วาดเส้นผ่าน line สไตล์อาจารย์สมทรง

- กิจกรรมเนื่องในวันเฉลิมพระชนมพรรษา

- กิจกรรมสัปดาห์ศาสตราจารย์ ดร.สุดใจ เหล่าสุนทร

5. โครงการบริการวิชาการส่งเสริม คุณภาพชีวิตในวัยเกษียณอายุ

-กิจกรรมบรรยายทางวิชาการ เรื่อง “ปลูกพลังบวกในตัวคุณ”

-กิจกรรมบรรยายทางวิชาการ เป็นเรื่อง “กินอยู่อย่างไรให้ปลอดภัยและแข็งแรง”

6. โครงการจิตอาสาพัฒนาสังคม

- กิจกรรม “สะอาดกาย สะอาดใจ ด้วยการทำสบู่” มอบให้กับสถานสงเคราะห์เด็กหญิงบ้านราชวิถี

#### สรุปผลการดำเนินงาน บรรลุตัวชี้วัด

-แต่ละโครงการ/กิจกรรม ได้ดำเนินงานแล้วเสร็จ ผู้เข้าร่วมกิจกรรมได้รับประโยชน์ และได้รับความรู้เพิ่มมากขึ้น ทุกโครงการ/กิจกรรม

โครงการพัฒนาศูนย์เรียนรู้ชุมชน ตำบลผ่านศึก อำเภออรัญประเทศ (งบประมาณแผ่นดิน) ปีที่ 2



โครงการแบ่งปันทรัพยากรห้องสมุดมหาวิทยาลัยสู่ห้องสมุดโรงเรียนนครนายก





โครงการส่งเสริมบรรยากาศการเรียนรู้



โครงการบริการวิชาการส่งเสริม คุณภาพชีวิตในวัยเกษียณอายุ

กิจกรรมบรรยายทางวิชาการ เรื่อง “ปลูกพลังบวกในตัวคุณ”



กิจกรรมบรรยายทางวิชาการ เป็นเรื่อง “กินอยู่อย่างไรให้ปลอดภัยและแข็งแรง”



## • การทำนุบำรุงศิลปวัฒนธรรม

สืบเนื่องจากการทำนุบำรุงวัฒนธรรมและศิลปะ เป็นพันธกิจหลักประการหนึ่งของมหาวิทยาลัย สำนักหอสมุดกลาง มีการดำเนินโครงการส่งเสริมศิลปวัฒนธรรมเพื่อพัฒนาชีวิตการทำงาน โดยมีวัตถุประสงค์เพื่ออนุรักษ์ สืบสาน พัฒนา ส่งเสริมและเผยแพร่ เอกลักษณ์ศิลปะและวัฒนธรรมอันดีงามผ่านเว็บไซต์และสื่ออื่นๆ เพื่อเผยแพร่ศิลปะและวัฒนธรรม เพื่อส่งเสริมให้บุคลากรของหน่วยงาน มีส่วนร่วมในการอนุรักษ์ศิลปะและวัฒนธรรม เพื่อให้ผู้เข้าร่วมโครงการได้แสดงความเคารพต่อศาสนา ผู้อาวุโสและผู้บังคับบัญชา และเพื่อดำรงและสืบสานประเพณี วัฒนธรรมอันดีงามของคนไทย ซึ่งเป็นการดำเนินกิจกรรมที่เกี่ยวข้องกับการทำนุบำรุงวัฒนธรรมและศิลปะ และบูรณาการร่วมกับภารกิจอื่นๆ ของสำนักหอสมุดกลาง มีวิธีการดำเนินการดังนี้

1. แต่งตั้งคณะกรรมการส่งเสริมศิลปวัฒนธรรมเพื่อพัฒนาชีวิตการทำงาน
2. ประชุมคณะกรรมการส่งเสริมศิลปวัฒนธรรมเพื่อพัฒนาชีวิตการทำงาน
3. กิจกรรมการประชาสัมพันธ์โครงการส่งเสริมศิลปวัฒนธรรมเพื่อพัฒนาชีวิตการทำงาน
4. กิจกรรมการรณรงค์แต่งกายด้วยผ้าไทย
5. กิจกรรมรับบริจาคหนังสือเนื่องในพิธีถวายผ้าพระกฐินพระราชทานของมหาวิทยาลัยศรีนครินทรวิโรฒ
6. กิจกรรมเทศกาลส่งท้ายปีเก่าต้อนรับปีใหม่
7. กิจกรรมการสืบสานประเพณีวันสงกรานต์
8. กิจกรรมทอดผ้าป่าและถวายเทียนพรรษา
9. กิจกรรมวันสถาปนาสำนักหอสมุดกลาง
10. กิจกรรมงานเกษียณอายุราชการ
11. ประเมินผลโครงการตามตัวชี้วัดความสำเร็จของแผน
12. สรุปผลโครงการและนำผลการประเมินมาปรับปรุงแผนเพื่อการพัฒนาของหน่วยงาน

ใช้งบประมาณเงินรายได้ งบรายจ่ายอื่น แผนงาน : อนุรักษ์ส่งเสริมและพัฒนาศาสนา ศิลปะและวัฒนธรรม ผลผลิต

: ผลงานทำนุบำรุงศิลปวัฒนธรรม สรุปผลการดำเนินงานดังตาราง

ตัวชี้วัด	ผลการดำเนินงาน
1. ความพึงพอใจของผู้เข้าร่วมกิจกรรมทำนุบำรุงศิลปะและวัฒนธรรม	บรรลุ
2. ร้อยละของกิจกรรมที่ผู้ใช้บริการมีส่วนร่วมอย่างน้อยร้อยละ 80	ไม่บรรลุ
3. มีการเผยแพร่กิจกรรมผ่านช่องทางการสื่อสาร	บรรลุ
4. บุคลากรมีส่วนร่วมในการทำนุบำรุงศิลปะและวัฒนธรรมตามแผนและนโยบายของมหาวิทยาลัย	บรรลุ

## • การประหยัดพลังงาน

ในการดำเนินงานตามแผนงานโครงการประหยัดพลังงานประจำปีงบประมาณ 2559 คณะกรรมการได้ดำเนินการตามแผน ครบทุกกิจกรรม ได้แก่

1. ทบทวนแต่งตั้งคณะกรรมการ
2. ประชุมคณะกรรมการ
  - วิเคราะห์ผลการดำเนินงานการประหยัดพลังงาน ปีงบประมาณ
  - ทำแผนการดำเนินงานการดำเนินงานประหยัดพลังงาน ปีงบประมาณ
  - ศึกษาแนวทางและวิธีการลดการใช้กระแสไฟฟ้า
  - ทบทวนมาตรการประหยัดพลังงาน
  - ติดตามผลการดำเนินการตามมาตรการประหยัดพลังงาน
3. ประชาสัมพันธ์และรณรงค์การประหยัดพลังงาน
4. อบรมให้ความรู้การอนุรักษ์พลังงานไฟฟ้าอย่างมีส่วนร่วมของบุคลากรสำนักหอสมุดกลาง มศว
5. ติดตามผลการดำเนินงานตามมาตรการประหยัดพลังงานของสำนักหอสมุดกลาง
6. วิเคราะห์เปรียบเทียบการใช้พลังงานไฟฟ้า
7. ปรับเปลี่ยนเครื่องปรับอากาศที่เสื่อมสภาพ
8. สำรวจและจัดทำแผนการเปลี่ยนระบบไฟฟ้าเป็นแบบประหยัดพลังงาน
9. สำรวจการรั่วซึมท่อน้ำประปา

## รายงานผลการประเมินคุณภาพการศึกษาภายใน ประจำปีการศึกษา 2558

คณะกรรมการประเมินคุณภาพการศึกษาภายใน ได้ดำเนินการตรวจประเมินคุณภาพการศึกษาภายในของสำนักหอสมุดกลาง ประจำปีการศึกษา 2558 ตามประกาศมหาวิทยาลัยศรีนครินทรวิโรฒ เรื่อง ประกาศองค์ประกอบและตัวบ่งชี้คุณภาพ ประจำปีการศึกษา 2558 ลงวันที่ 24 กุมภาพันธ์ 2559 ซึ่งเป็นการประกาศองค์ประกอบและตัวบ่งชี้ในระดับหลักสูตร ระดับคณะหรือหน่วยงานการเรียนการสอน หน่วยงานสนับสนุนวิชาการ และระดับมหาวิทยาลัย ตามรายองค์ประกอบและตัวบ่งชี้ของ มศว (จำนวน 18 ตัวบ่งชี้) มีผลการประเมิน ดังนี้

### ผลการประเมินตนเองตามองค์ประกอบคุณภาพ

องค์ประกอบ	คะแนนประเมินเฉลี่ย	ผลการประเมิน	จำนวนตัวบ่งชี้ที่ประเมิน
		0.00 - 1.50 การดำเนินงานต้องปรับปรุงเร่งด่วน 1.51 - 2.50 การดำเนินงานต้องปรับปรุง 2.51 - 3.50 การดำเนินงานระดับพอใช้ 3.51 - 4.50 การดำเนินงานระดับดี 4.51 - 5.00 การดำเนินงานระดับดีมาก	
องค์ประกอบที่ 1 การสนับสนุนการผลิตบัณฑิต	4.66	ดีมาก	4
องค์ประกอบที่ 3 การบริการวิชาการ	5.00	ดีมาก	1
องค์ประกอบที่ 4 การทำนุบำรุงศิลปะและวัฒนธรรม	5.00	ดีมาก	1
องค์ประกอบที่ 5 การบริหารจัดการ	4.50*	ดี	12
คะแนนเฉลี่ยผลการประเมิน รวมทุกตัวบ่งชี้ (18 ตัวบ่งชี้)	4.59	ดีมาก	18

\*องค์ประกอบที่ 5 สำนักหอสมุดกลางคำนวณคะแนนจากตัวบ่งชี้ 12 ตัวบ่งชี้ โดยยังขาดตัวตั้งตัวบ่งชี้ NA\_5.3 ซึ่งตัวบ่งชี้ดังกล่าว ฝ่ายประกันคุณภาพการศึกษาจะดำเนินการบันทึกคะแนน เมื่อได้รับผลการประเมินจากอธิการบดี



## ผลการประเมินรายตัวบ่งชี้

ตาราง ส.1 ผลการประเมินตามองค์ประกอบคุณภาพ

ตัวบ่งชี้คุณภาพ	ชนิดตัวบ่งชี้	เป้าหมาย	ผลการดำเนินงาน			บรรลุป่าหมาย	คะแนนประเมิน
			ตัวตั้ง	ตัวหาร	ผลลัพธ์		
องค์ประกอบที่ 1 การสนับสนุนการผลิตบัณฑิต							
NA-1.5. สิ่งสนับสนุนการเรียนรู้และการวิจัย	P	6 ข้อ	1,2,3,4,5,6		6 ข้อ	/	5.00
NA-1.9. มีบริการและทรัพยากรสารสนเทศที่สนับสนุนการเรียนการสอน	P	6 ข้อ	1,2,3,4,5,6		6 ข้อ	/	5.00
NA-1.10. ระดับความพึงพอใจของนิสิตและคณาจารย์ต่อบทบาทของสำนักหอสมุดกลางในการสนับสนุนการเรียนการสอน	O	4 คะแนน	21,425	25,000	4.29	/	4.29
NA-1.11. ระดับความพึงพอใจของนิสิต อาจารย์และบุคลากรสายสนับสนุนวิชาการต่อบทบาทของสำนักหอสมุดกลางในการสนับสนุนพันธกิจด้านการวิจัย	O	4 คะแนน	17,391	20,000	4.35	/	4.35
คะแนนเฉลี่ยรวมจากจำนวนตัวบ่งชี้ = 4 ตัวบ่งชี้							4.66
องค์ประกอบที่ 3 การบริการการวิชาการ							
NA-3.2. ระบบและกลไกการบริการวิชาการแก่สังคม	P	5 ข้อ	1,3,4,5		4 ข้อ	X	4.00
คะแนนเฉลี่ยรวมจากจำนวนตัวบ่งชี้ = 1 ตัวบ่งชี้							4.00
องค์ประกอบที่ 4 การทำนุบำรุงศิลปะและวัฒนธรรม							
NA-4.1. การดำเนินการทำนุบำรุงศิลปะและวัฒนธรรม	P	5 ข้อ	1,2,3,4,5		5 ข้อ	/	5.00
คะแนนเฉลี่ยรวมจากจำนวนตัวบ่งชี้ = 1 ตัวบ่งชี้							5.00

ตัวบ่งชี้คุณภาพ	ชนิดตัวบ่งชี้	เป้าหมาย	ผลการดำเนินงาน			บรรลุเป้าหมาย	คะแนนประเมิน
			ตัวตั้ง	ตัวหาร	ผลลัพธ์		
องค์ประกอบที่ 5 การบริหารจัดการ							
NA-5.1. กระบวนการพัฒนาแผนเชิงกลยุทธ์	P	5 ข้อ	1,2,3,4,5		6 ข้อ	/	5.00
NA-5.2. ภาวะผู้นำของผู้บริหารระดับสูงของหน่วยงาน	P	6 ข้อ	2,3,4,5,6		5 ข้อ	X	4.00
NA-5.3. การปฏิบัติตามบทบาทหน้าที่ของผู้บริหารระดับสูงของหน่วยงาน	O	คะแนน	คะแนนการประเมินผลผู้บริหารระดับสูงของหน่วยงาน		4.50	/	4.50
NA-5.4. ระบบการบริหารและการพัฒนาบุคลากร	P	5 ข้อ	1,2,3,4,5		5 ข้อ	/	5.00
NA-5.5. ร้อยละของบุคลากรที่ได้รับการพัฒนาความรู้ และทักษะวิชาชีพที่สอดคล้องกับการปฏิบัติงาน	I	ร้อยละ 95	93.50	93.50	100.00	/	5.00
NA-5.6. ระดับความพึงพอใจและความผูกพันของบุคลากรต่อสภาพแวดล้อมในการทำงาน	O	4 คะแนน	9,877	12,470	3.96	X	3.96
NA-5.7. ระบบบริหารความเสี่ยง	P	7 ข้อ	1,2,3,4,5,6,7		7 ข้อ	/	5.00
NA-5.8. การพัฒนาหน่วยงานสู่องค์กรเรียนรู้	P	7 ข้อ	1,2,3,4,5,6,7		7 ข้อ	/	5.00
NA-5.9. การส่งเสริมการใช้งานวิจัยสถาบันเพื่อการพัฒนาหน่วยงาน	P	5 ข้อ	1,2,3,4,5		5 ข้อ	/	5.00
NA-5.10. การบริหารจัดการแบบลีน (lean Management)	P	6 ข้อ	1,2,3,4,5,6		6 ข้อ	/	5.00
NA-5.11. การดำเนินการตามมาตรการรักษาสีสิ่งแวดล้อมและประหยัดพลังงาน	P	5 ข้อ	1,2,3,4,5		5 ข้อ	/	5.00
NA-5.13. การดำเนินงานประกันคุณภาพการศึกษาภายใน	P	5 ข้อ	1,2,3,4,5		5 ข้อ	/	5.00
คะแนนเฉลี่ยรวมจากจำนวนตัวบ่งชี้ = 12 ตัวบ่งชี้							4.79
คะแนนเฉลี่ยรวมทุกตัวบ่งชี้ = 18 ตัวบ่งชี้							4.73

## จุดแข็ง จุดที่ควรพัฒนา และข้อเสนอแนะ

### องค์ประกอบที่ 1 การสนับสนุนการผลิตบัณฑิต

จุดแข็ง	แนวทางเสริมจุดแข็ง
<ul style="list-style-type: none"> <li>- มีระบบเทคโนโลยีสารสนเทศเพื่อการจัดการทรัพยากรห้องสมุด เช่น ระบบ CLBS</li> </ul>	<ul style="list-style-type: none"> <li>- ควรส่งเสริมให้อาจารย์เข้าถึงระบบสารสนเทศและทรัพยากรของห้องสมุด</li> <li>- ควรมีการประสานงานกับกองบริการวิชาการว่าสำนักหอสมุดกลางมีการสำรวจตำราหลักเพื่อหาแนวทางในการจัดเก็บ หรืออาจจัดทำเป็นรูปแบบการเสนอข้อมูลตำราหลัก ใน มคอ.3 และมีการประชาสัมพันธ์ เพื่อให้อาจารย์สามารถให้ข้อมูลได้สมบูรณ์และครบถ้วน</li> <li>- ควรมีการนำระบบเดิมมาใช้คู่ขนานในช่วงเปลี่ยนผ่านระบบ</li> </ul>
จุดที่ควรพัฒนา	ข้อเสนอแนะในการปรับปรุง
<ul style="list-style-type: none"> <li>- ผลคะแนนเป็นเพียงค่าคะแนนความพึงพอใจที่เพิ่มขึ้น แต่ผลของการพัฒนายังไม่ชัดเจน</li> <li>- ขาดการประชาสัมพันธ์ระบบ CLBS</li> </ul>	<ul style="list-style-type: none"> <li>- ควรนำผลการประเมินเชิงปริมาณมาวิเคราะห์ เพื่อการพัฒนาปรับปรุงให้ดีขึ้น</li> <li>- ควรประชาสัมพันธ์การใช้งานแก่กลุ่มเป้าหมาย/ทุกกลุ่มการใช้งานก่อน จึงดำเนินการสำรวจผลของการใช้งานว่า มีปัญหาและอุปสรรคอย่างไร (เชื่อมโยงไปยังเกณฑ์ข้อ 5)</li> <li>- ควรนำผลการประเมินของคู่มือมาใช้ประโยชน์ให้มากขึ้น ในการพัฒนาและปรับปรุงการให้บริการที่ดียิ่งขึ้น</li> <li>- ควรแยกการสำรวจข้อมูลด้านการบริการและผู้ให้บริการ ออกจากการให้บริการทรัพยากรที่สนับสนุนการเรียนการสอน และนำมาประมวลผล เพื่อให้สะท้อนผลการให้บริการในแต่ละด้าน เพื่อการพัฒนา/ปรับปรุงที่ตรงจุด</li> </ul>

### องค์ประกอบที่ 3 การบริการวิชาการ

จุดเด่น/จุดแข็ง	แนวทางเสริม (เป้าหมายและแผนการพัฒนาในปีต่อไป)
- จัดกิจกรรมร่วมกับหน่วยงานภายนอกห้องสมุด เพื่อตอบสนองการบริการวิชาการแก่สังคมของมหาวิทยาลัย	-
จุดอ่อน/จุดที่ต้องปรับปรุง/โอกาสพัฒนา	แนวทางแก้ไข/ปรับปรุง
- ยังไม่ได้จัดทำแผนการใช้ประโยชน์จากการให้บริการวิชาการเสนอต่อคณะกรรมการประจำหน่วยงาน พิจารณาอนุมัติ	- ควรเสนอวาระเพื่อพิจารณาแผนการใช้ประโยชน์จากการให้บริการวิชาการ หรือควรบรรจุแผนการใช้ประโยชน์ อยู่ในแผนปฏิบัติการประจำปีด้านบริการวิชาการแก่สังคม และนำเสนอต่อคณะกรรมการประจำหน่วยงาน - ควรมีการติดตามและรายงานผลการดำเนินงานตามแผน การให้บริการวิชาการแก่ชุมชนต่อคณะกรรมการประจำสำนัก เพื่อพิจารณา

### องค์ประกอบที่ 4 การวิจัย

จุดเด่น/จุดแข็ง	แนวทางเสริม (เป้าหมายและแผนการพัฒนาในปีต่อไป)
-	-
จุดอ่อน/จุดที่ต้องปรับปรุง/โอกาสพัฒนา	แนวทางแก้ไข/ปรับปรุง
-	-

## องค์ประกอบที่ 5 การบริหารจัดการ

จุดเด่น/จุดแข็ง	แนวทางเสริม (เป้าหมายและแผนการพัฒนาในปีต่อไป)
<ul style="list-style-type: none"> <li>- มีการกำหนดคู่เทียบสมรรถนะกับห้องสมุดในเครือข่ายความร่วมมือ</li> <li>- ผู้บริหารมีวิสัยทัศน์และมุ่งพัฒนาสำนักหอสมุดกลางให้มีพัฒนาการบริการที่ดีขึ้นอย่างต่อเนื่อง</li> <li>- บุคลากรได้รับการพัฒนาความรู้และทักษะวิชาชีพ</li> <li>- มีการพิจารณาคัดเลือกกระบวนการเพื่อลดความสูญเสียและปรับปรุงประสิทธิภาพของการจองห้อง</li> </ul>	<ul style="list-style-type: none"> <li>- ควรใช้ข้อมูลในการพิจารณาคู่เทียบสมรรถนะเพิ่มเติมจากผลการประเมินความพึงพอใจ ตัวอย่างเช่น ผลการดำเนินงานต่อต้นทุนหรือผลการให้บริการต่อจำนวนบุคลากร เพื่อให้แสดงถึงประสิทธิผลของการให้บริการประกอบไปด้วย</li> <li>- ควรมีการสื่อสารรูปแบบการให้บริการ หรือเทคโนโลยีใหม่ ๆ แก่ประชาคม มศว</li> <li>- ควรมีแผนพัฒนาบุคลากรที่มีการกำหนดสมรรถนะที่ต้องการให้พัฒนาหรือได้รับการพัฒนาอย่างชัดเจนตามสายงาน</li> <li>- ควรมีการพิจารณาคัดเลือกกระบวนการปรับปรุงให้สอดคล้องกับบริบทของประสานมิตรและองค์กรฯ ซึ่งไม่จำเป็นต้องเลือกกระบวนการเดียวกัน</li> </ul>
จุดอ่อน/จุดที่ต้องปรับปรุง/โอกาสพัฒนา	แนวทางแก้ไข/ปรับปรุง (เป้าหมายและแผนการพัฒนาในปีต่อไป)
<ul style="list-style-type: none"> <li>- การรายงานการติดตามการดำเนินงานตามแผนปฏิบัติการประจำปีเพียง 2 ครั้ง อาจสุ่มเสี่ยงให้ไม่ครบถ้วนตามเกณฑ์ที่กำหนดของรอบปีที่ประเมิน</li> </ul>	<ul style="list-style-type: none"> <li>- ควรมีการติดตามแผนมากกว่า 2 ครั้ง เช่น เป็นรายไตรมาส โดยนำเสนอที่ประชุมคณะกรรมการประจำหน่วยงาน เพื่อพิจารณา</li> </ul>

### ข้อสังเกต

1. ควรมีผู้บริหารหรือคณะกรรมการกำกับดูแลควบคุมให้บุคลากรถือปฏิบัติตามประมวลจรรยาบรรณของพนักงานมหาวิทยาลัย
2. ควรนำผลการประเมินที่ได้มาวิเคราะห์ เพื่อปรับปรุงการบริหารและการพัฒนาบุคลากร มากกว่าการให้สาระสำคัญในการปรับแบบประเมิน
3. ควรจัดทำเป็นรายงานสรุปองค์ความรู้มากกว่าการเสนอเป็นวาระในที่ประชุม
4. ควรมีหลักฐานการแสดงความร่วมมือที่แสดงถึงลักษณะความร่วมมือ กิจกรรม รวมถึงการแลกเปลี่ยนที่สามารถนำไปใช้ประโยชน์ได้ในอนาคต



# แนวทางการพัฒนาในอนาคต

## ๘ ด้านการจัดการทรัพยากรสารสนเทศ

สำนักหอสมุดกลางเล็งเห็นความสำคัญของการใช้ทรัพยากรอิเล็กทรอนิกส์ที่เพิ่มจำนวนมากขึ้นในปัจจุบัน และให้สอดคล้องกับการเรียนการสอน และวิจัย จึงพิจารณาว่าควรพิจารณาปรับปรุงด้านที่เกี่ยวข้อง ดังนี้

1. การจัดหาทรัพยากรอิเล็กทรอนิกส์ที่สอดคล้องกับการเรียนการสอน และวิจัย ด้วยการใช้โปรแกรม CLBS (Central Library Book Suggestion) ให้แพร่หลายและกว้างขวางยิ่งขึ้นในหมู่คณาจารย์ในแต่ละสาขาวิชา/หลักสูตร เพื่อสนับสนุนการเรียนการสอนและวิจัยอย่างมีประสิทธิภาพมากขึ้น

2. การเพิ่มจำนวนการจัดหาทรัพยากรอิเล็กทรอนิกส์ทั้งวารสารและหนังสือ เพื่ออำนวยความสะดวกในการเข้าถึงและใช้ประโยชน์ได้อย่างกว้างขวาง และรวดเร็ว รวมทั้งโปรแกรมที่จำเป็นสำหรับการวิจัย เช่น โปรแกรมการจัดการบรรณานุกรม (EndNote) เป็นต้น

## ๘ ด้านเทคโนโลยีสารสนเทศ

ในยุคการเรียนรู้ในศตวรรษที่ 21 กระตุ้นให้สำนักหอสมุดกลางจำเป็นต้องแสวงหาเครื่องมือและโปรแกรมต่าง ๆ ที่ช่วยเอื้อประโยชน์แก่ผู้ใช้ในการเข้าถึงและใช้ประโยชน์สำหรับการศึกษาค้นคว้า และวิจัยแก่คณาจารย์ นิสิต และบุคลากร เพื่อให้เกิดความมั่นใจแก่ผู้ใช้บริการในการใช้อุปกรณ์หรือเครื่องมือสื่อสารใด ๆ ก็ตาม ก็สามารถติดตามสารสนเทศที่เป็นประโยชน์ได้ตลอดเวลาแบบไร้รอยต่อ ดังนี้

1. การพัฒนาแอปพลิเคชัน (Application) บริการต่าง ๆ ของห้องสมุดที่สามารถรองรับการใช้งานของเครื่องมือ/อุปกรณ์ที่หลากหลาย เพื่อความสะดวกและรวดเร็วแก่ผู้ใช้บริการ

2. การพัฒนาโปรแกรมจัดการหนังสืออิเล็กทรอนิกส์ เนื่องด้วยมีการจัดหาหนังสืออิเล็กทรอนิกส์ทั้งภาษาไทยและภาษาอังกฤษจำนวนมาก จึงจำเป็นต้องมีโปรแกรมดูแลจัดการระบบการเข้าถึงและใช้ประโยชน์ที่สะดวกและรวดเร็วสำหรับผู้ใช้

3. การพัฒนาเว็บไซต์ห้องสมุดแบบรองรับปฏิสัมพันธ์กับผู้ใช้ สามารถค้นหาสารสนเทศที่เป็นประโยชน์ต่อการศึกษาค้นคว้า และวิจัยได้อย่างมีประสิทธิภาพ

## ๘๘ ด้านการให้บริการ

บทบาทการให้บริการของสำนักหอสมุดกลางเปลี่ยนไปในเชิงรุก จึงจำเป็นต้องมีการปรับภาพลักษณ์ ต่าง ๆ รวมไปถึงการคิดค้นพัฒนาบริการใหม่ ๆ อย่างต่อเนื่อง ดังนี้

1. การพัฒนาสื่อเพื่อส่งเสริมการใช้บริการต่าง ๆ ของห้องสมุด เพื่อให้ผู้ใช้สามารถเรียนรู้ด้วยตนเอง นอกเหนือจากการจัดโปรแกรมอบรมให้ความรู้ที่ห้องสมุดจัดเป็นประจำ
2. การพัฒนาทางกายภาพของชั้นวางหนังสือ พื้นที่นั่งอ่าน และห้องศึกษาค้นคว้าเฉพาะ/กลุ่ม รวมทั้งสิ่งอำนวยความสะดวกต่าง ๆ ที่จำเป็น
3. การแบ่งโซนการใช้เสียงตามความต้องการที่จำเป็นสำหรับผู้ใช้



สำนักหอสมุดกลาง มหาวิทยาลัยศรีนครินทรวิโรฒ

114 ซอยสุขุมวิท 23 ถนนสุขุมวิท

แขวงคลองเตยเหนือ เขตวัฒนา

กรุงเทพฯ 10110

โทร. 0-2258-4002-3

0-2649-5439